



แบบทดสอบก่อนเรียน เรื่อง บทบาทของการสื่อสารข้อมูล



คำชี้แจง

1. แบบทดสอบก่อนเรียนฉบับนี้มีจำนวน 10 ข้อ 4 ตัวเลือก คือ ก ข ค และ ง ใช้เวลาทำ 10 นาที คะแนนเต็ม 10 คะแนน
2. ให้นักเรียนเลือกคำตอบที่ถูกต้องที่สุดเพียงคำตอบเดียวแล้วทำเครื่องหมาย X ลงในกระดาษคำตอบ

1. ข้อใดไม่ใช่การสื่อสาร
 - ก. การพูด
 - ข. การเขียน
 - ค. การอ่าน
 - ง. การไตร่ตรอง
2. บทบาทการสื่อสารด้วยคอมพิวเตอร์ในอดีต มีข้อจำกัดในเรื่องใด
 - ก. ราคาแพง
 - ข. ติดต่อกันได้ภายในสำนักงานเท่านั้น
 - ค. ใช้โทรศัพท์สะดวกกว่า
 - ง. ผู้ใช้งานขาดความรู้ ความเข้าใจ
3. การสื่อสารใดใช้ระบบเครือข่ายคอมพิวเตอร์
 - ก. โทรศัพท์
 - ข. โทรเลข
 - ค. คำพูด
 - ง. อินเทอร์เน็ต
4. ข้อใดคือองค์ประกอบของระบบสื่อสารข้อมูล
 - ก. ผู้รับ – ผู้ส่ง
 - ข. ผู้ส่ง – ผู้รับ
 - ค. ผู้ส่ง – ข่าวนสาร – ผู้รับ
 - ง. ผู้ส่ง – เสียง – ผู้รับ

5. ข้อใดไม่ใช่ประโยชน์ของการประมวลผลแบบระบบฐานข้อมูล
 - ก. ลดความซ้ำซ้อนของข้อมูลลงได้
 - ข. ประหยัดอุปกรณ์สำหรับเก็บข้อมูล
 - ค. ข้อมูลไม่สูญหายเนื่องจากถูกเก็บไว้หลาย ๆ ที่
 - ง. หลีกเลี่ยงความขัดแย้งของข้อมูล
6. ระบบสำนักงานอัตโนมัติ มีข้อเสียอย่างไร
 - ก. ข้อมูลมีความถูกต้อง
 - ข. ประหยัดเวลาในการทำงาน
 - ค. สิ้นเปลืองพลังงาน
 - ง. เพิ่มประสิทธิภาพในการทำงาน
7. ข้อใดไม่ใช่บทบาทของการสื่อสารข้อมูลในสำนักงาน
 - ก. ช่วยให้เราค้นหาข้อมูลของหน่วยงานอื่น ๆ ที่ต้องการได้
 - ข. ไม่ต้องคัดลอกเอกสารด้วยมือ
 - ค. ทำให้หน่วยงานมีความน่าเชื่อถือ
 - ง. พนักงานมีความสุขในการทำงาน เพราะมีอุปกรณ์ที่ทันสมัยต่อการใช้งาน
8. ธนาคาร ไม่ควรจัดสร้างฐานข้อมูลใดไว้สำหรับประชาชนทั่วไป
 - ก. ฐานข้อมูลดอกเบี้ยและเงินฝาก
 - ข. ฐานข้อมูลรายชื่อและตำแหน่งพนักงาน
 - ค. ฐานข้อมูลเกี่ยวกับประวัติธนาคาร
 - ง. ฐานข้อมูลชื่อและเบอร์โทรศัพท์ของลูกค้า
9. เพราะเหตุใดจึงมีการพัฒนาระบบสื่อสาร
 - ก. เพราะการถ่ายโอนข้อมูลจากเครื่องคอมพิวเตอร์หนึ่งไปยังเครื่องคอมพิวเตอร์อีกเครื่องหนึ่งไม่สะดวก
 - ข. เพราะคอมพิวเตอร์เครื่องหนึ่งไม่สามารถรับข้อมูลได้ทั้งหมด
 - ค. เพราะการเก็บข้อมูลต่าง ๆ ไว้ในเครื่องคอมพิวเตอร์เครื่องใดเครื่องหนึ่งไม่ปลอดภัย
 - ง. เพราะการใช้คอมพิวเตอร์ที่ดี ไม่ควรใช้เฉพาะเครื่องใดเครื่องหนึ่ง
10. บทบาทของการสื่อสารข้อมูลใดสำคัญที่สุด
 - ก. ส่งข้อมูลได้เร็ว
 - ข. ข้อมูลเป็นความลับ
 - ค. ข้อมูลมีความถูกต้อง
 - ง. ใช้ได้ทีละหลาย ๆ คน

กระดาษคำตอบก่อนเรียน

ชื่อ..... เลขที่ชั้น

ข้อ	ก	ข	ค	ง
1				
2				
3				
4				
5				
6				
7				
8				
9				
10				
สรุปคะแนน				
คะแนนเต็ม			คะแนนที่ได้	
รวม 10 คะแนน			

ขั้นที่ 1

สร้างความสนใจ (Engagement)

บัตรพลังคิด



คำชี้แจง ให้นักเรียนศึกษาภาพข้างล่างนี้ และตอบคำถามพลังคิด

สำนักหอสมุดกลาง มหาวิทยาลัยรามคำแหง
Ramkhamhaeng University Library

Home Databases Services e-Contents Forum Links Download About us Site map English

Databases

ฐานข้อมูลที่สำนักหอสมุดกลาง มหาวิทยาลัยรามคำแหง ให้บริการ

- ฐานข้อมูลทรัพยากรห้องสมุด
- ฐานข้อมูลวารสารฉบับเต็ม (e-Journals)
- ฐานข้อมูลวิทยานิพนธ์ (e-Theses)
- ฐานข้อมูลทดลองใช้ (Trial Databases)
- Inhouse Databases
- ฐานข้อมูลหนังสืออิเล็กทรอนิกส์ (e-Books)
- ฐานข้อมูลข่าว (e-News)

ฐานข้อมูลทรัพยากรห้องสมุด

ให้บริการในส่วนของ ฐานข้อมูลทรัพยากรห้องสมุด : <http://library.lib.ru.ac.th>

สืบค้นสารสนเทศ เช่น หนังสือ ชื่อวารสาร วิทยานิพนธ์ และสื่อต่างๆ ภายในสำนักหอสมุดกลาง

- ค้นรายการหนังสือสารอง ตามกระบวนวิชา
- ค้นรายการหนังสือสารอง ตามรายชื่ออาจารย์ผู้สอน
- ตรวจสอบการยืม-คืนสารสนเทศ
- แนะนำการจัดซื้อหนังสือเข้าห้องสมุด (สำหรับสมาชิก)
- ข้อเสนอแนะสำหรับห้องสมุด
- รายชื่อหนังสือใหม่ (ประจำเดือน)

Inhouse Databases >>

ฐานข้อมูลที่สำนักหอสมุดกลาง มหาวิทยาลัยรามคำแหง จัดทำหรือมีส่วนร่วมในการจัดทำ และเพื่อการเรียนการสอนต่างๆ ของมหาวิทยาลัยรามคำแหง

Inhouse Databases ที่ให้บริการ มีดังนี้

1. ฐานข้อมูลทรัพยากรห้องสมุด	2. ฐานข้อมูลบรรณานุกรมวารสาร และเอกสาร
3. ฐานข้อมูลสหบรรณานุกรมห้องสมุดสถาบันอุดมศึกษาไทย (UCTAL)	4. ฐานข้อมูลวิทยานิพนธ์ และงานวิจัย มหาวิทยาลัยรามคำแหง >>
5. สื่อการเรียนการสอน ของมหาวิทยาลัยรามคำแหง >>	6. ข้อมูลที่เกี่ยวข้องกับอาเซียน (ASEAN Community)

ภาพที่ 1 ฐานข้อมูลสำนักหอสมุดกลาง มหาวิทยาลัยรามคำแหง
ที่มา : <http://www.lib.ru.ac.th/databases/>

คำถามพลังคิด

นักเรียนคิดว่า ฐานข้อมูลห้องสมุด มีประโยชน์ต่อบุคคลที่สนใจอย่างไรบ้าง
ตอบ

.....

.....

.....

.....

.....

.....

ขั้นที่ 2

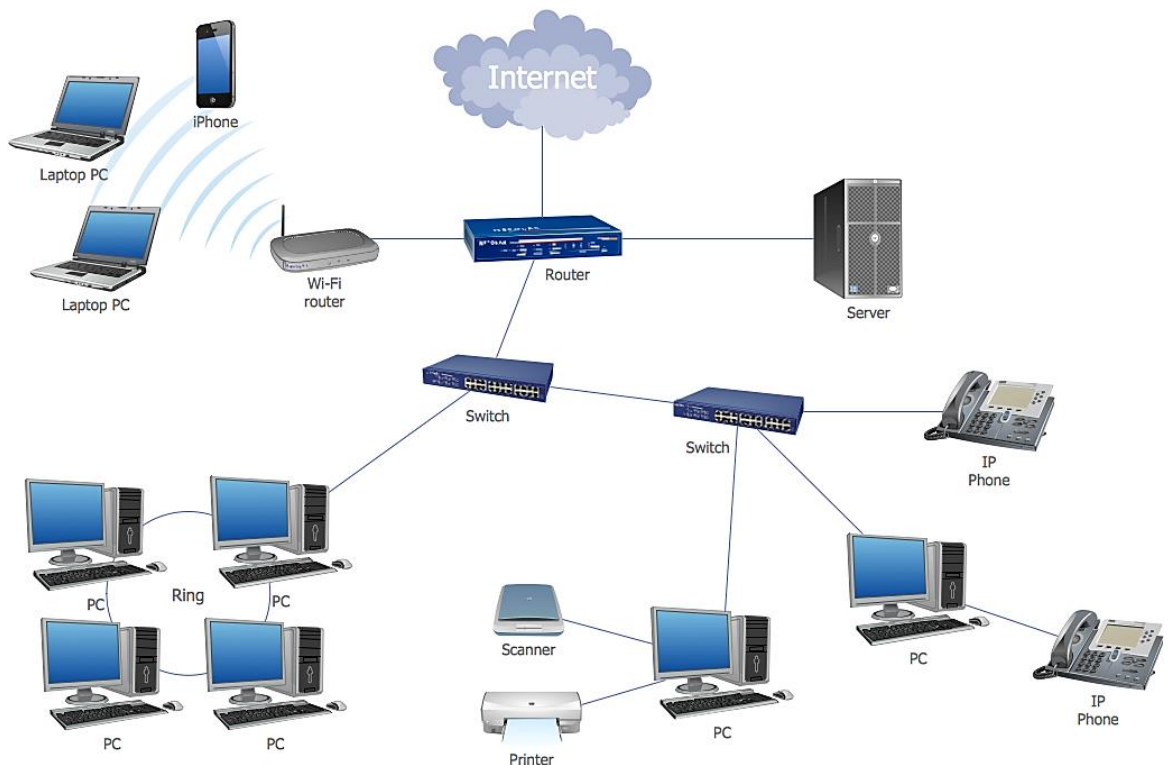
บัตรเนื้อหา เรื่อง บทบาทของการสื่อสารข้อมูล



สำรวจและค้นหา (Exploration)

ระบบสื่อสาร (Communication Systems) หมายถึง กระบวนการถ่ายทอดหรือแลกเปลี่ยนสารหรือสื่อระหว่างผู้ส่งกับผู้รับ โดยส่งผ่านช่องทางนำสารหรือสื่อ เพื่อให้เกิดความเข้าใจซึ่งกันและกัน

การติดต่อสื่อสารข้อมูลในปัจจุบันนี้ มีรากฐานมาจากความพยายามในการเชื่อมต่อระหว่างคอมพิวเตอร์กับคอมพิวเตอร์ โดยอาศัยระบบสื่อสารที่มีอยู่แล้ว เช่น โทรศัพท์ ดังนั้นการสื่อสารข้อมูลจึงอยู่ในขอบเขตที่จำกัด ต่อมาเมื่อมีการใช้คอมพิวเตอร์มากขึ้น ความต้องการในการติดต่อระหว่างคอมพิวเตอร์หลายเครื่องในเวลาเดียวกัน ที่เรียกว่า ระบบเครือข่าย (Network System) ได้รับการพัฒนาให้ดีขึ้นเป็นลำดับ



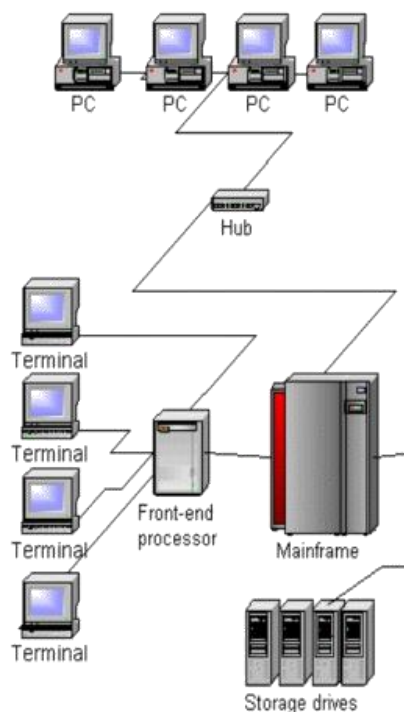
ภาพที่ 2 ระบบเครือข่ายการติดต่อสื่อสารทางอินเทอร์เน็ตในปัจจุบันนี้
ที่มา : http://nilmay.com/networking_solutions.html

จากอดีตการใช้งานคอมพิวเตอร์จะเป็นคอมพิวเตอร์ที่มีขนาดใหญ่ เช่น เมนเฟรม (Mainframe) การใช้งานจะมีการเชื่อมต่อไปยังเครื่องปลายทางหรือเทอร์มินัล (terminal) หลายเครื่อง ซึ่งถือว่าการสื่อสารระหว่างคอมพิวเตอร์กับเทอร์มินัลในยุคแรก





ภาพที่ 3 เมนเฟรมคอมพิวเตอร์ของบริษัท IBM ประเทศสหรัฐอเมริกาในยุคแรก
ที่มา : <https://www.pinterest.com/pin/291185932131082271/?lp=true>



ภาพที่ 4 หลักการทำงานของเมนเฟรมคอมพิวเตอร์
ที่มา : http://elearning.nu.ac.th/pluginfile.php/15947/mod_resource/content/1/01_ComputerTechnology.pdf

ต่อมามีการพัฒนาไมโครคอมพิวเตอร์หรือซีพี ซึ่งมีความสามารถในการทำงานสูงขึ้น และมีราคาต่ำลงมากเมื่อเทียบกับคอมพิวเตอร์ขนาดใหญ่ ทำให้การใช้งานแพร่หลายมากยิ่งขึ้น และมีความต้องการที่จะเชื่อมต่อคอมพิวเตอร์เหล่านั้นเข้าด้วยกัน



นอกเหนือจากการเชื่อมต่อเทอร์มินัลเข้ากับคอมพิวเตอร์ขนาดใหญ่ดังเช่นที่ผ่านมา และได้มีการกำหนดฐานกลางที่ใช้ในการเชื่อมต่อคอมพิวเตอร์ที่มาจากผู้ผลิตต่างกัน ให้สามารถติดต่อถึงกันได้ เกิดการใช้งานระบบเครือข่ายที่ช่วยเพิ่มขีดความสามารถในการทำงาน เช่น การโอนถ่ายย้ายข้อมูลระหว่างกัน หรือการใช้ทรัพยากรร่วมกัน ทำให้เกิดความสะดวก และรวดเร็วในการใช้งานเพิ่มขึ้น



ภาพที่ 5 ภาพไมโครคอมพิวเตอร์ (Microcomputer) ในช่วงปี พ.ศ. 2513 – 2532
ที่มา : <http://computeriluminati.blogspot.com/2016/06/4.html>

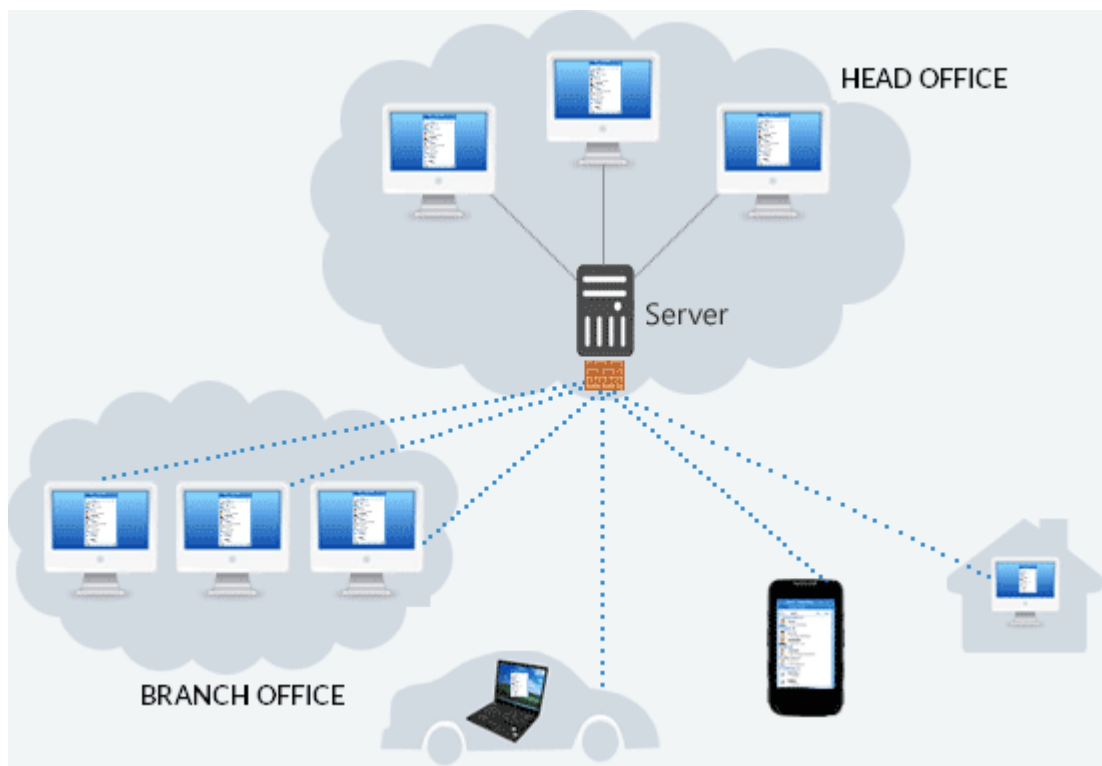
ลักษณะของเครือข่ายอาจเริ่มจากจุดเล็ก ๆ เช่น ระหว่างอุปกรณ์อิเล็กทรอนิกส์บนแผงวงจรเดียวกัน ไปจนถึงระบบที่ทำงานร่วมกันในห้องทำงานในอาคาร ระหว่างอาคาร ระหว่างสถาบัน ระหว่างเมือง ระหว่างประเทศ



ภาพที่ 6 ปัจจุบัน ทุกประเทศในโลกสามารถติดต่อกันโดยใช้คอมพิวเตอร์
ที่มา : <http://totemsdigitales.com.ar/index.php/tecnologia/>

บทบาทของการสื่อสารข้อมูลในสำนักงาน

ข้อมูลในรูปของสัญญาณอิเล็กทรอนิกส์ที่เก็บในคอมพิวเตอร์สามารถส่งต่อ คัดลอก จัดพิมพ์ ทำสำเนาได้ง่าย เมื่อเทียบกับการคัดลอกด้วยมือ ซึ่งต้องใช้เวลามากและเสี่ยงต่อการทำข้อมูลผิดพลาดอีกด้วย วิธีการทางด้านการสื่อสารข้อมูลกำลังได้รับการนำมาประยุกต์ใช้ในระบบสำนักงานที่เรียกว่า ระบบสำนักงานอัตโนมัติ (Office Automation : OA) เป็นระบบที่ใช้โปรแกรมคอมพิวเตอร์มาช่วยในการทำงานที่เกี่ยวข้องกับเอกสารทั่วไป แล้วส่งไปยังหน่วยต่าง ๆ ด้วยประโยชน์อิเล็กทรอนิกส์ เพื่อโอนย้ายแลกเปลี่ยนข้อมูลที่เก็บรวบรวมไว้ระหว่างแผนก ซึ่งอาจตั้งอยู่ภายในอาคารเดียวกันหรือไกลคนละเมืองก็ได้ โดยการส่งข้อมูลข่าวสารเช่นนี้ ต้องเกี่ยวข้องกับอุปกรณ์อิเล็กทรอนิกส์หลายประเภทที่สามารถผนวกเข้าหากันเป็นระบบเดียวได้ อุปกรณ์เหล่านั้นอาจเป็น โทรศัพท์ โทรสาร คอมพิวเตอร์ เครื่องพิมพ์ หรืออุปกรณ์เครือข่าย เป็นต้น



ภาพที่ 7 ภาพแสดงการสื่อสารข้อมูลอิเล็กทรอนิกส์ จากเซิร์ฟเวอร์หลักไปสู่สำนักงานใหญ่ สำนักงานสาขา ที่บ้าน ที่รถ และสถานทั่วไป

ที่มา : <http://www.outputmessenger.com/>

บทบาทที่สำคัญอีกบทบาทหนึ่งของการสื่อสารข้อมูลและระบบเครือข่าย คือ การให้บริการข้อมูล หลายประเทศจัดให้มีฐานข้อมูลไว้บริการ เช่น ฐานข้อมูลเกี่ยวกับสิ่งแวดล้อม ฐานข้อมูลงานวิจัย ฐานข้อมูลทางเศรษฐกิจ ฐานข้อมูลของสินค้า เครื่องอุปโภค บริโภค ในมหาวิทยาลัยอาจมีข้อมูลเกี่ยวกับหนังสือและตำราวิชาการ หากผู้ใช้ต้องการข้อมูลใดก็สามารถติดต่อมายังศูนย์บริการข้อมูลนั้น การติดต่อจะผ่านเครือข่ายคอมพิวเตอร์ ทำให้การได้รับข้อมูลเป็นไปอย่างรวดเร็ว ความสำคัญของการสื่อสารข้อมูลผ่านเครือข่ายคอมพิวเตอร์ จึงเป็นสิ่งที่ตระหนักกันอยู่เสมอ



ฐานข้อมูลวิทยานิพนธ์อิเล็กทรอนิกส์ (e-Theses)

สืบค้นเอกสารฉบับเต็ม (Full Text) จากวิทยานิพนธ์ (Theses) และการศึกษาค้นคว้าอิสระ (Independent Study) ของมหาวิทยาลัยเชียงใหม่

CMU e-Theses : Search

- คำสืบค้น/Keyword ☐ ชื่อเรื่อง/Title ☐ ผู้แต่ง/Author ☐ หัวเรื่อง/Subject ☐ ปี
- Year ☐ ทุกฟิลด์ /All field
- สาขา - ทุกสาขา
- ระดับ ☐ ปริญญาโท ☐ ปริญญาเอก
- + วิธีการสืบค้น : คำสืบค้น สามารถแบ่งด้วยช่องว่าง (" ") ตัวอย่างเช่น : โปรตีน น้ำ กำหนดฟิลด์สำหรับสืบค้นตัวอย่างเช่น ชื่อเรื่อง,ผู้แต่ง,หัวเรื่อง หรือ ปี

คู่มือการใช้งานระบบ VPN

ค.ศ.	พ.ศ.
2016	2559
2015	2558
2014	2557
2013	2556
2012	2555
2011	2554
2010	2553
2009	2552
2008	2551
2007	2550
2006	2549
2005	2548
2004	2547
2003	2546
2002	2545
2001	2544
2000	2543
1999	2542
1998	2541
1997	2540
1996	2539
1995	2538
1994	2537
1993	2536
1992	2535
1991	2534
1990	2533
1989	2532
1988	2531

ภาพที่ 8 ฐานข้อมูลวิทยานิพนธ์อิเล็กทรอนิกส์ มหาวิทยาลัยเชียงใหม่
ที่มา : http://library.cmu.ac.th/digital_collection/etheses/

สรุป

บทบาทของการสื่อสารข้อมูล ช่วยในการติดต่อสื่อสารระหว่างเครื่องคอมพิวเตอร์หลายเครื่องในเวลาเดียวกัน ปัจจุบันมีเครือข่ายที่สามารถติดต่อถึงกันได้ ช่วยเพิ่มขีดความสามารถในการทำงาน เช่น ระบบสำนักงานอัตโนมัติ (Office Automation : OA) อีกทั้งการสื่อสารข้อมูลยังช่วยให้ทุกคนสามารถเข้าถึงฐานข้อมูลที่ต้องการร่วมกันได้

ขั้นที่ 3

บัตรกิจกรรมที่ 1

เรื่อง บทบาทของการสื่อสารข้อมูล

อธิบายความรู้ และลงข้อสรุป (Explanation)

คำสั่ง ให้นักเรียนตอบคำถามที่กำหนดให้ (ข้อละ 1 คะแนน รวม 5 คะแนน)

1. ระบบสื่อสาร หมายถึง

ตอบ

2. การติดต่อสื่อสารในปัจจุบันนี้มีรากฐานมาจากอะไร

ตอบ

3. Network System หมายถึง

ตอบ

4. ปัจจุบันรัฐบาลมีฐานข้อมูลใดที่เป็นประโยชน์ต่อการสื่อสารของประชาชนบ้าง

ตอบ

5. ประโยชน์ของระบบสำนักงานอัตโนมัติ (Office Automation : OA)

ตอบ

ขั้นที่ 3

บัตรกิจกรรมที่ 2
เรื่อง บทบาทของการสื่อสารข้อมูล

อธิบายความรู้ และลงข้อสรุป (Explanation)

คำสั่ง

ให้นักเรียนสืบค้นข้อมูลเรื่องระบบสำนักงานอัตโนมัติ (Office Automation : OA)
แล้วเขียนสรุปใจความ แล้วออกมานำเสนอผลงานหน้าชั้นเรียน (20 นาที) (10 คะแนน)

เกณฑ์การให้คะแนน

ประเด็นการประเมิน	2 คะแนน	1 คะแนน
1. ด้านเนื้อหา	เมื่อเนื้อหาถูกต้องครบถ้วนสมบูรณ์	มีเนื้อหาบางส่วนถูกต้อง
2. ความสามารถในการนำเสนอ	เมื่อนำเสนอถูกต้องครบถ้วนเน้นประเด็นสำคัญ	นำเสนอไม่ค่อยถูกต้อง ไม่มีประเด็นให้ชัดเจน
3. การใช้เวลาและการนำเสนอ	นำเสนอราบรื่น ทำงานเป็นทีมแบ่งเวลาในการนำเสนอเหมาะสม	นำเสนอเสร็จทันเวลา แต่ไม่เป็นทีม นำเสนอไม่เป็นระบบ
4. บุคลิกภาพ	พูดจาชัดถ้อยชัดคำ มีความเชื่อมั่น	พูดจาติดขัด ไม่ค่อยมีความเชื่อมั่น
5. การตรงต่อเวลา	ทันตามเวลาที่กำหนด	ไม่สอดคล้องกับเวลาที่กำหนด



แบบทดสอบหลังเรียน เรื่อง บทบาทของการสื่อสารข้อมูล



คำชี้แจง

1. แบบทดสอบหลังเรียนฉบับนี้มีจำนวน 10 ข้อ 4 ตัวเลือก คือ ก ข ค และ ง
ใช้เวลาทำ 10 นาที คะแนนเต็ม 10 คะแนน
2. ให้นักเรียนเลือกคำตอบที่ถูกต้องที่สุดเพียงคำตอบเดียวแล้วทำเครื่องหมาย X
ลงในกระดาษคำตอบ

1. การสื่อสารใดใช้ระบบเครือข่ายคอมพิวเตอร์
 - ก. คำพูด
 - ข. โทรเลข
 - ค. โทรศัพท์
 - ง. อินเทอร์เน็ต
2. ข้อใดคือองค์ประกอบของระบบสื่อสารข้อมูล
 - ก. ผู้ส่ง – ผู้รับ
 - ข. ผู้รับ – ผู้ส่ง
 - ค. ผู้ส่ง – ข่าวนสาร – ผู้รับ
 - ง. ผู้ส่ง – เสียง – ผู้รับ
3. เพราะเหตุใดจึงมีการพัฒนาระบบสื่อสาร
 - ก. เพราะการถ่ายโอนข้อมูลจากเครื่องคอมพิวเตอร์หนึ่งไปยังเครื่องคอมพิวเตอร์อีกเครื่องหนึ่งไม่สะดวก
 - ข. เพราะการเก็บข้อมูลต่าง ๆ ไว้ในเครื่องคอมพิวเตอร์เครื่องใดเครื่องหนึ่งไม่ปลอดภัย
 - ค. เพราะการใช้คอมพิวเตอร์ที่ดี ไม่ควรใช้เฉพาะเครื่องใดเครื่องหนึ่ง
 - ง. เพราะคอมพิวเตอร์เครื่องหนึ่งไม่สามารถรับข้อมูลได้ทั้งหมด

4. ข้อใดไม่ใช่การสื่อสาร
 - ก. การเขียน
 - ข. การอ่าน
 - ค. การไตร่ตรอง
 - ง. การพูด
5. ธนาคาร ไม่ควรจัดสร้างฐานข้อมูลใด ไว้สำหรับประชาชนทั่วไป
 - ก. ฐานข้อมูลรายชื่อและตำแหน่งพนักงาน
 - ข. ฐานข้อมูลชื่อและเบอร์โทรศัพท์ของลูกค้า
 - ค. ฐานข้อมูลเกี่ยวกับประวัติธนาคาร
 - ง. ฐานข้อมูลดอกเบี้ยและเงินฝาก
6. บทบาทการสื่อสารด้วยคอมพิวเตอร์ในอดีต มีข้อจำกัดในเรื่องใด
 - ก. ติดต่อกันได้ภายในสำนักงานเท่านั้น
 - ข. ผู้ใช้งานขาดความรู้ ความเข้าใจ
 - ค. ราคาแพง
 - ง. ใช้โทรศัพท์สะดวกกว่า
7. ข้อใดไม่ใช่ประโยชน์ของการประมวลผลแบบระบบฐานข้อมูล
 - ก. ประหยัดอุปกรณ์สำหรับเก็บข้อมูล
 - ข. ลดความซ้ำซ้อนของข้อมูลลงได้
 - ค. หลีกเลี่ยงความขัดแย้งของข้อมูล
 - ง. ข้อมูลไม่สูญหายเนื่องจากถูกเก็บไว้หลาย ๆ ที่
8. ข้อใดไม่ใช่บทบาทของการสื่อสารข้อมูลในสำนักงาน
 - ก. ไม่ต้องคัดลอกเอกสารด้วยมือ
 - ข. ทำให้หน่วยงานมีความน่าเชื่อถือ
 - ค. ช่วยให้เราค้นหาข้อมูลของหน่วยงานอื่น ๆ ที่ต้องการได้
 - ง. พนักงานมีความสุขในการทำงาน เพราะมีอุปกรณ์ที่ทันสมัยต่อการใช้งาน
9. บทบาทของการสื่อสารข้อมูลใดสำคัญที่สุด
 - ก. ใช้ได้ที่หลาย ๆ คน
 - ข. ข้อมูลมีความถูกต้อง
 - ค. ส่งข้อมูลได้เร็ว
 - ง. ข้อมูลเป็นความลับ

10. ระบบสำนักงานอัตโนมัติ มีข้อเสียอย่างไร

- ก. ข้อมูลมีความถูกต้อง
- ข. สิ้นเปลืองพลังงาน
- ค. ประหยัดเวลาในการทำงาน
- ง. เพิ่มประสิทธิภาพในการทำงาน



กระดาษคำตอบหลังเรียน

ชื่อ..... เลขที่ชั้น

ข้อ	ก	ข	ค	ง
1				
2				
3				
4				
5				
6				
7				
8				
9				
10				
สรุปคะแนน				
คะแนนเต็ม			คะแนนที่ได้	
รวม 10 คะแนน			



เฉลยคำตอบก่อนเรียน

ข้อ	ก	ข	ค	ง
1				×
2	×			
3				×
4			×	
5		×		
6			×	
7	×			
8				×
9	×			
10		×		
สรุปคะแนน				
คะแนนเต็ม			คะแนนที่ได้	
รวม 10 คะแนน			

เฉลย

บัตรพลังคิด



คำชี้แจง ให้นักเรียนศึกษาภาพข้างล่างนี้ และตอบคำถามพลังคิด

สำนักหอสมุดกลาง มหาวิทยาลัยรามคำแหง
Ramkhamhaeng University Library

Home Databases Services e-Contents Forum Links Download About us Site map English

Databases

ฐานข้อมูลสำหรับสำนักหอสมุดกลาง มหาวิทยาลัยรามคำแหง ให้บริการ

- ฐานข้อมูลทรัพยากรห้องสมุด Inhouse Databases
- ฐานข้อมูลวารสารฉบับเต็ม (e-Journals) ฐานข้อมูลหนังสืออิเล็กทรอนิกส์ (e-Books)
- ฐานข้อมูลวิทยานิพนธ์ (e-Theses) ฐานข้อมูลข่าว (e-News)
- ฐานข้อมูลทดลองใช้ (Trial Databases)

ฐานข้อมูลทรัพยากรห้องสมุด

ให้บริการในส่วนของ ฐานข้อมูลทรัพยากรห้องสมุด : <http://library.lib.ru.ac.th>

สืบค้นสารสนเทศ เช่น หนังสือ ชื่อวารสาร วิทยานิพนธ์ และสื่อต่างๆ ภายในสำนักหอสมุดกลาง

- ค้นรายการหนังสือสำรอง ตามกระบวนวิชา
- ค้นรายการหนังสือสำรอง ตามรายชื่อนักเรียน/ผู้สอน
- ตรวจสอบการยืม-คืนสารสนเทศ
- แนะนำการจัดซื้อหนังสือเข้าห้องสมุด (สำหรับสมาชิก)
- ข้อเสนอแนะสำหรับห้องสมุด
- รายชื่อหนังสือใหม่ (ประจำเดือน)

Inhouse Databases >>

ฐานข้อมูลที่สำนักหอสมุดกลาง มหาวิทยาลัยรามคำแหง จัดทำหรือมีส่วนร่วมในการจัดทำ และสื่อการเรียนการสอนต่างๆ ของมหาวิทยาลัยรามคำแหง

Inhouse Databases ที่ให้บริการ มีดังนี้

1. ฐานข้อมูลทรัพยากรห้องสมุด	2. ฐานข้อมูลบรรณานุกรมวารสาร และเอกสาร
3. ฐานข้อมูลสหบรรณานุกรมห้องสมุดสถาบันอุดมศึกษาไทย (UCTAL)	4. ฐานข้อมูลวิทยานิพนธ์ และงานวิจัย มหาวิทยาลัยรามคำแหง >>
5. สื่อการเรียนการสอน ของมหาวิทยาลัยรามคำแหง >>	6. ข้อมูลที่เกี่ยวข้องกับอาเซียน (ASEAN Community)
7. ...	

ภาพที่ 1 ฐานข้อมูลสำนักหอสมุดกลาง มหาวิทยาลัยรามคำแหง
ที่มา : <http://www.lib.ru.ac.th/databases/>

คำถามพลังคิด

นักเรียนคิดว่า ฐานข้อมูลห้องสมุด มีประโยชน์ต่อบุคคลที่สนใจอย่างไรบ้าง

ตอบ ช่วยให้ผู้บุคคลต่าง ๆ ได้อ่านที่หนังสือที่ตนเองสนใจ และสืบค้นหาข้อมูลวิทยานิพนธ์ที่มีประโยชน์ต่อการเรียนรู้

เฉลย**บัตรกิจกรรมที่ 1**
เรื่อง บทบาทของการสื่อสารข้อมูล

คำสั่ง ให้นักเรียนตอบคำถามที่กำหนดให้ (ข้อละ 1 คะแนน รวม 5 คะแนน)

1. ระบบสื่อสาร หมายถึง

ตอบ กระบวนการถ่ายทอดหรือแลกเปลี่ยนสารหรือสื่อระหว่างผู้ส่งกับผู้รับ โดยส่งผ่านช่องทางนำสารหรือสื่อ เพื่อให้เกิดความเข้าใจซึ่งกันและกัน

2. การติดต่อสื่อสารในปัจจุบันนี้มีรากฐานมาจากอะไร

ตอบ ความพยายามในการเชื่อมต่อระหว่างคอมพิวเตอร์กับคอมพิวเตอร์ โดยอาศัยระบบสื่อสารที่มีอยู่แล้ว เช่น โทรศัพท์

3. Network System หมายถึง

ตอบ ความต้องการในการติดต่อระหว่างคอมพิวเตอร์หลายเครื่องในเวลาเดียวกัน

4. ปัจจุบันนี้รัฐบาลมีฐานข้อมูลใดที่เป็นประโยชน์ต่อการสื่อสารของประชาชนบ้าง

ตอบ ฐานข้อมูลเศรษฐกิจ ฐานข้อมูลเกี่ยวกับสิ่งแวดล้อม ฐานข้อมูลเกี่ยวกับตำราวิชาการ ฐานข้อมูลเศรษฐกิจ และฐานข้อมูลเกี่ยวกับสิ่งแวดล้อม

5. ประโยชน์ของระบบสำนักงานอัตโนมัติ (Office Automation : OA)

ตอบ ช่วยให้การติดต่อสื่อสารระหว่างหน่วยงานด้วยกัน มีความรวดเร็ว ข้อมูลมีความถูกต้องมากยิ่งขึ้น

เฉลย

บัตรกิจกรรมที่ 2

เรื่อง บทบาทของการสื่อสารข้อมูล

คำสั่ง

ให้นักเรียนสืบค้นข้อมูลเรื่องระบบสำนักงานอัตโนมัติ (Office Automation : OA) แล้วเขียนสรุปใจความ แล้วออกมานำเสนอผลงานหน้าชั้นเรียน (20 นาที) (10 คะแนน)

(แนวคำตอบ)

สำนักงานอัตโนมัติ (Office Automation หรือ OA) เป็นแนวคิดในการนำเอาระบบ เครือข่ายมาใช้เชื่อมโยงคอมพิวเตอร์และอุปกรณ์สำนักงานต่าง ๆ และผนวกด้วยซอฟต์แวร์สำหรับ ช่วยงานในสำนักงาน โดยมีวัตถุประสงค์เพื่อต้องการให้เป็นสำนักงานไร้กระดาษ โดยให้ทำงานต่อไปนี้

- สื่อสารระหว่างผู้ปฏิบัติงานโดยใช้ประโยชน์อิเล็กทรอนิกส์
- จัดพิมพ์เอกสารต่าง ๆ ได้อย่างรวดเร็ว ถูกต้อง และมีคุณภาพ
- การออกแบบสิ่งพิมพ์และเอกสาร โดยโปรแกรมที่ได้รับความนิยมค่อนข้างมากใน

ขณะนี้ก็คือโปรแกรม PageMaker

- รับข้อความจากผู้โทรศัพท์เข้ามาติดต่อแล้วบันทึกเสียงนั้นไว้หากผู้รับไม่อยู่ใน

สำนักงาน

- บันทึกภาพลักษณะ (Image) ของเอกสารต่าง ๆ ไว้ในระบบประมวลผลภาพลักษณะ

(Image Processing System)

- มีระบบประชุมทางไกล (Video Teleconference) เป็นระบบที่ใช้คอมพิวเตอร์ ควบคุมอุปกรณ์สื่อสาร และกล้องวิดีโอทำให้ผู้บริหารหน่วยงานสามารถประชุมปรึกษาหารือกับ ผู้บริหารที่อยู่คนละสถานที่โดยไม่ต้องเสียเวลาเดินทางไปประชุมด้วยกัน

- มีระบบช่วยงานผู้ปฏิบัติงานต่าง ๆ ได้แก่ การบันทึกนัดหมาย การบันทึกข้อความ ส่วนตัว การนัดประชุม การคำนวณ การตัดสินใจ ฯลฯ

ประโยชน์ของสำนักงานอัตโนมัติ

1. ประหยัดงบประมาณค่าใช้จ่าย
2. ช่วยลดต้นทุนในการบริหาร เนื่องจากภายในสำนักงานอัตโนมัติสามารถใช้คอมพิวเตอร์ ควบคุมและช่วยเหลือการทำงานได้หลายหน้าที่ ทำให้มีต้นทุนในการดำเนินการต่ำ (ลดจำนวน กำลังคน)
3. ช่วยเพิ่มประสิทธิภาพในการติดต่อสื่อสาร ทำให้สามารถรับข้อมูลและส่งต่อข้อมูลได้ อย่างรวดเร็วด้วยเทคโนโลยีสื่อสาร ดังนั้นการประชุมจึงสามารถใช้อุปกรณ์สื่อสารเพื่อการประชุม ทางไกลได้ด้วย

4. ประหยัดพื้นที่ในการเก็บข้อมูล การนำคอมพิวเตอร์มาใช้ในสำนักงานอัตโนมัติทำให้สามารถเก็บข้อมูลได้เป็นจำนวนมากโดยอาศัยพื้นที่เพียงเล็กน้อย นอกจากนี้ยังลดปริมาณการใช้กระดาษลงด้วย

5. เพิ่มประสิทธิภาพในการทำงาน

6. การจัดพิมพ์เอกสาร สามารถใช้เวลาอันน้อยลงและสะดวกขึ้น

7. การดำเนินงานต่าง ๆ เกี่ยวกับเอกสารและสารสนเทศเป็นระบบมากขึ้น

8. ผู้บริหารสามารถตัดสินใจได้ถูกต้องและรวดเร็ว คือ การทำงานมีความถูกต้องแม่นยำ เนื่องจากอุปกรณ์อิเล็กทรอนิกส์ที่นำมาใช้ในสำนักงานอัตโนมัติสามารถทำงานได้อย่างต่อเนื่องและถูกต้อง

9. ผู้ปฏิบัติงานมีความภาคภูมิใจในสำนักงานและหน่วยงานมากขึ้น ดังนี้

- ทำให้รู้สึกว่าได้สังกัดหรือทำงานกับหน่วยงานที่มีความทันสมัย
- ทำให้ไม่คิดจะทิ้งหน่วยงานไปทำงานที่อื่น
- หน่วยงานและสำนักงานมีภาพลักษณ์ดี
- สำนักงานอัตโนมัติช่วยสร้างภาพลักษณ์ที่ดีให้ปรากฏต่อบุคคลภายนอก
- สร้างความน่าเชื่อถือต่อหน่วยงานอื่น ๆ

เฉลย

บัตร์เกม
เรื่อง บทบาทของการสื่อสารข้อมูล

คำสั่ง ให้นักเรียนโยงเส้นภาพตัวการ์ตูนให้ตรงกับบทบาทการสื่อสารข้อมูลที่สัมพันธ์กัน (5 นาที)



เฉลยคำตอบหลังเรียน

ข้อ	ก	ข	ค	ง
1				×
2			×	
3	×			
4			×	
5		×		
6			×	
7	×			
8			×	
9				×
10		×		
สรุปคะแนน				
คะแนนเต็ม			คะแนนที่ได้	
รวม 10 คะแนน			

บรรณานุกรม

- กรมวิทยาศาสตร์การแพทย์. ระบบสืบค้น ฐานข้อมูลงานวิจัย กรมวิทยาศาสตร์การแพทย์. (ออนไลน์). ที่มา : <http://budgetitc.dmsc.moph.go.th/research/>. สืบค้นเมื่อวันที่ 8 มกราคม 2559.
- มหาวิทยาลัยเชียงใหม่. ฐานข้อมูลวิทยานิพนธ์อิเล็กทรอนิกส์ (e – Theses). (ออนไลน์). ที่มา : http://library.cmu.ac.th/digital_collection/etheses/. สืบค้นเมื่อวันที่ 7 มกราคม 2559.
- มหาวิทยาลัยนเรศวร. คอมพิวเตอร์เทคโนโลยีจากอดีต ถึงปัจจุบัน สู่อนาคต. (ออนไลน์). ที่มา : http://elearning.nu.ac.th/pluginfile.php/15947/mod_resource/content/1/01_ComputerTechnology.pdf. สืบค้นเมื่อวันที่ 7 มกราคม 2559.
- มหาวิทยาลัยรามคำแหง. สำนักหอสมุดกลาง มหาวิทยาลัยรามคำแหง. (ออนไลน์). ที่มา : <http://slideplayer.in.th/slide/4127044/>. สืบค้นเมื่อวันที่ 6 มกราคม 2559.
- สำนักงานตำรวจ. ตรวจสอบรายชื่อข้าราชการตำรวจ. (ออนไลน์). ที่มา : <http://thaipolice.net/>. สืบค้นเมื่อวันที่ 8 มกราคม 2559.
- สำนักเลขาธิการสภา. ฐานข้อมูลวิจัยทางการศึกษา. (ออนไลน์). ที่มา : <http://thaiedresearch.org/>. สืบค้นเมื่อวันที่ 8 มกราคม 2559.
- Illuminati (นามแฝง). โครงการคอมพิวเตอร์ เรื่อง วิวัฒนาการคอมพิวเตอร์ยุคที่ 1 – 4 . (ออนไลน์). ที่มา : <http://computeriluminati.blogspot.com/2016/06/4.html>.
- Nilmay System. Networking Solutions. (ออนไลน์). ที่มา : <http://www.lib.ru.ac.th/databases/>. สืบค้นเมื่อวันที่ 5 มกราคม 2559.
- Output Messenger.com. Instant Messenger for your Office. (ออนไลน์). ที่มา : <http://www.outputmessenger.com/> . สืบค้นเมื่อวันที่ 6 มกราคม 2559.
- Pinterest.com. ibm mainframe computers history. (ออนไลน์). ที่มา : <https://www.pinterest.com/pin/291185932131082271/?lp=true>. สืบค้นเมื่อวันที่ 6 มกราคม 2559.
- THAI LAWYERS. ศูนย์ทนายความเพื่อสิทธิมนุษยชน. (ออนไลน์). ที่มา : <http://www.tlhr2014.com/th/>. สืบค้นเมื่อวันที่ 8 มกราคม 2559.
- Velvet Productora. Tecnologia. (ออนไลน์). ที่มา : <http://totemsdigitales.com.ar/index.php/tecnologia/>. สืบค้นเมื่อวันที่ 7 มกราคม 2559.