

เริ่มแล้ว! กล้องไฮเทค จับผิด 30 แยกทั่วกรุงเทพฯ

🕒 **นำเสนอเมื่อ** 6 ม.ค. 2552

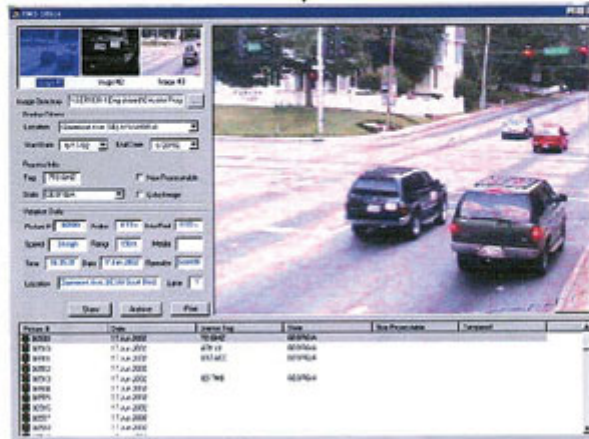


อุปกรณ์ตรวจจับแบบเลเซอร์ (Laser Sensor Module)

อุปกรณ์ระบบกล้องถ่ายภาพ (Camera Units)



อุปกรณ์ระบบประมวลผล (Processing Units)



ระบบซอฟต์แวร์ปฏิบัติการนิตยหลายช่องทาง (Multi-lane Software Control)

เริ่มแล้ว! กล้องไฮเทค จับผิด 30 แยกทั่วกรุง ฝ่าไฟแดง-ปรับถึงบ้าน

กล้องดิจิตอลเหล่านี้จะประจำการอยู่ตามสี่แยกต่างๆ ทั่วกรุงเทพฯ โดยเฉพาะแยกขนาดใหญ่และถนนสายสำคัญ ทำหน้าที่ตรวจจับคนขับรถฝ่าไฟแดง พร้อมกับออกใบสั่งเรียกเก็บเงินถึงบ้าน นอกจากนี้ ยังทำหน้าที่ตรวจตรารถต้องสงสัยที่วิ่งผ่านไปมาตามท้องถนนอีกด้วย

นับเป็นการแบ่งเบาภาระหน้าที่ของตำรวจอีกทาง ต่อจากนี้ใครทำผิดจะมีภาพบันทึกไว้เป็นหลักฐานตามด้วยจดหมายให้ไปเสียค่าปรับฐานฝ่าฝืนกฎจราจร

โครงการกล้องไฮเทคถูกทดลองใช้ครั้งแรก วันที่ 30 ธันวาคม ภายใต้การดูแลของพล.ต.ภานุ เกิดลาภผล รอง ผบช.น. (ดูแลจราจร) ผู้เป็นต้นคิดโครงการนี้ การทำงานของเครื่องตรวจจับจะมี 2 ส่วนด้วยกัน คือ ระบบจับภาพผู้กระทำผิดซึ่งเป็นการทำงานของกล้องดิจิทัล และระบบศูนย์ควบคุมที่ทำหน้าที่นำภาพที่จับได้มาประมวลผล การทำงานจะเป็นไปตามขั้นตอน คือ ถ่ายภาพการกระทำผิดในรูปแบบแฟ้มข้อมูลอิเล็กทรอนิกส์ พร้อมบันทึกรายละเอียดไว้ชัดเจน หลังจากนั้นระบบจะส่งภาพผ่านระบบสื่อสารโครงข่ายแบบ ADSL ไปยังศูนย์ควบคุมกลาง ทำการเปรียบเทียบข้อมูลยานพาหนะที่กระทำผิด พร้อมตรวจสอบความชัดเจนของภาพอีกครั้ง ก่อนพิจารณาพิมพ์ใบสั่งจัดส่งไปทางไปรษณีย์เพื่อเรียกชำระค่าปรับ

ในชั้นนี้มีการติดตั้งกล้องดิจิทัลทั่วกทม.แล้ว 30 จุด คือ

- 1.แยกรัชดาฯ-ลาดพร้าว
- 2.แยกบ้านม้า
- 3.แยกคลองตัน
- 4.แยกอโศกเพชร
- 5.แยกวิฑู-เพลินจิต
- 6.แยกซังฮี้
- 7.แยกพญาไท
- 8.แยกโชคชัย 4
- 9.แยกนิด้า
- 10.แยกอรุณพงษ์
- 11.แยกประดิพัทธ์

12. แยกรัชดาฯ-พระราม 4
13. แยกลำสาลี
14. แยกบ้านแขก
15. แยกบางพลัด
16. แยกนรินทร
17. แยกราชประสงค์
18. แยกอโศกสุขุมวิท
19. แยกสาทร
20. แยกตากสิน
21. แยกโพธิ์แก้ว
22. แยกพัฒนาการ-ตัดรามฯ 24
23. แยกร่มเกล้า
24. แยกศุลกากร
25. แยกเหม่งจาย
26. แยกท่าพระ
27. แยกประเวศ
28. แยกอรัญประดิษฐ์

29. แยกประจําคุณ

30. แยกบางไฟ

3.ตัวคอมพิวเตอร์ประเมินผล

เมื่อไฟแดงทำงาน ตัวเซ็นเซอร์ทำงาน

มีการผ่าไฟแดงออกไปกล้องจะถ่ายภาพจากนั้นจะประมวลผลด้วยเครื่องคอมพิวเตอร์ที่คอนเส้าซึ่งเป็นกล่องเหล็ก ตัวคอมพิวเตอร์ก็จะส่งข้อมูลมาที่ศูนย์สั่งการและควบคุมจราจร (บก.02) มาขึ้นที่จอมอนิเตอร์ใน บก.02 โดยเครื่องจะอ่านอัตโนมัติว่าเป็นรถของใคร ซึ่งทางกองบัญชาการตำรวจจราจร ได้เชื่อมต่อเครือข่ายกับกรมการขนส่งที่ศูนย์รัตนาศิเบศร์ เพื่อบอกสีรถ ยี่ห้อรถ ชื่อเจ้าของรถ เมื่อได้รายละเอียดจึงพิจารณาพิมพ์หมายหรือใบสั่งต่อไป

โดยผู้ทำผิดกฎจราจรจะถูกกล้องบันทึกภาพไว้

เมื่อหลักฐานครบถ้วนเจ้าหน้าที่จะแนบหมายเรียกส่งไปถึงบ้าน ซึ่งภาพที่ส่งไปจะมี 3 ภาพ คือ ภาพก่อนการกระทำความผิด ภาพขณะกระทำความผิด และภาพเฉพาะทะเบียนรถ โดยในภาพจะปรากฏชื่อสถานที่ วันเวลากระทำความผิด ความเร็วของรถ เห็นทั้งตัวรถและไฟสัญญาณ โดยจะส่งให้ภายใน 7 วัน หลังกระทำความผิด โดยเจ้าของจะต้องมาชำระค่าปรับตามที่กำหนดไว้ในหมาย

นอกจากเสียค่าปรับแล้วยังมีการตัดแต้มคะแนนอีกด้วย

ใครที่ทำผิดกฎจราจรแล้วถูกจดหมายใบสั่ง จะต้องมาชำระค่าปรับตามจุดเปรียบเทียบปรับที่จัดไว้ คือ จุดเปรียบเทียบปรับกรมการขนส่งทางบกจุดจตุจักร จุดเปรียบเทียบปรับกรมการขนส่งทางบกบางนา จุดเปรียบเทียบปรับกรมการขนส่งทางบกตลิ่งชัน จุดเปรียบเทียบปรับกรมการขนส่งทางบกบางขุนเทียน สน.คูขนานลอยฟ้า สน.ใต้ทางด่วนพระราม 4 สน.ตุ๊กตาแพงเพชร สน.วิภาวดี จุดเปรียบเทียบปรับ(บก.จร.เกา) ภายใน 7 วัน

อัตราโทษปรับสูงสุดไม่เกิน 1,000

สำหรับรถคันแรกที่ทำผิดประเดิมกล้องไฮเทค ถูกบันทึกภาพไว้ได้ตอนตี 4 วันที่ 30 ธันวาคม บริเวณแยกกิโลสุโขุมวิท ถนนรัชดาภิเษก แขวงและเขตคลองเตย เป็นรถยนต์หมายเลขทะเบียน ทร-59 กทม. ซึ่งเป็นรถยนต์แท็กซี่ ของสหกรณ์แท็กซี่รวมมิตร เลขที่ 1296/67-68 ถ.กรุงเทพ-นนทบุรี แขวงและเขตบางซื่อ กทม.

นอกจากนี้ยังมีอีกหลายร้อยรายที่ถูกกล้องจับบันทึกไว้

ใครเป็นใครต้องลุ้นกันตอนรับจดหมาย!!?

"โครงการระบบตรวจจับสัญญาณไฟจราจร

เป็นหนึ่งในโครงการช่วยเหลือปัญหาการใหญ่ขึ้นที่มีวินัยไม่ฝ่าฝืนสัญญาณจราจร ทางกองบัญชาการตำรวจจราจร จึงได้ทดลองนำกล้องระบบตรวจจับผู้ฝ่าฝืนสัญญาณไฟจราจรมาใช้

แค่วงทดลองก็พบว่าในแต่ละคืนมีคนทำผิดกฎจราจรมากกว่า 2 พันราย เพราะกลางคืนไม่มีตำรวจอยู่กลางสี่แยก ซึ่งกลายเป็นช่องว่างทำให้คนไม่เคารพกฎหมายทำผิดกฎจราจรและอาจเกิดอุบัติเหตุขึ้นได้

เมื่อมีการติดตั้งกล้องอิเล็กทรอนิกส์ช่วยจับผู้กระทำความผิด ก็จะเป็นประโยชน์กับเจ้าหน้าที่และลดการเกิดอุบัติเหตุได้

"นอกจากนี้ อุปกรณ์ดังกล่าวยังลดความขัดแย้งระหว่างผู้ใช้รถใช้ถนนกับเจ้าหน้าที่ตำรวจ เพราะการทำผิดจะถูกบันทึกไว้เป็นภาพถ่ายที่เห็นชัดเจน โดยทางบก.จร.จะส่งหมายเรียกให้มาชำระค่าปรับ แต่หากไม่มาก็จะเข้าไปยังกองทะเบียนเพื่ออายัดการจดทะเบียนทันที ซึ่งการติดตั้งกล้องเหล่านี้หากมีหลายๆ แยก ก็จะเป็นการดี อย่างน้อยก็ทำให้ผู้ขับขี่เกรงกลัว แม้ไม่มีเจ้าหน้าที่อยู่ประจำแยก ซึ่งประโยชน์สูงสุดในการมีเครื่องตรวจจับชนิดนี้ คือ ลดการสูญเสียชีวิตและทรัพย์สินของผู้ใช้รถใช้ถนนเอง และยังเป็นการลดกำลังพลเจ้าหน้าที่ตำรวจ จะได้แบ่งไปตรวจตราความเรียบร้อยด้านอื่นแทน" พล.ต.ต.ภาณุ กลาว

ถ้าผู้ใช้รถใช้ถนนมีวินัยไม่ทำผิดกฎจราจร ก็คงไม่ต้องสิ้นงบประมาณเหล่านี้!!

ขอขอบคุณข้อมูลและภาพประกอบจาก **ข่าวสด**

คอลัมน์ สดจากสนามข่าว โดย กมล แยมอุทัย/ชูชาติ แก้วเก่า เรื่อง/ภาพ

ภาพประกอบลิงค์จาก กระจุกดอกทศอม