

เอกสารประกอบการเรียน

รายวิชาสังคมศึกษา 1 รหัสวิชา ส31101 ชั้นมัธยมศึกษาปีที่ 4
สาระที่ 2 หน้าที่พลเมือง วัฒนธรรม และการดำรงชีวิตในสังคม
กลุ่มสาระการเรียนรู้สังคมศึกษา ศาสนา และวัฒนธรรม

เล่มที่ 1 เรื่อง โครงสร้างทางสังคม



นายณรงค์ สดชื่น

ตำแหน่ง ครู วิทยฐานะ ชำนาญการ

โรงเรียนพรานกระต่ายพิทยาคม
สำนักงานเขตพื้นที่การศึกษามัธยมศึกษา เขต 41



คำแนะนำการใช้เอกสารประกอบการเรียน

การใช้เอกสารประกอบการเรียนรายวิชาสังคมศึกษา 1 รหัสวิชา ส31101 ชั้นมัธยมศึกษาปีที่ 4
สาระที่ 2 หน้าที่พลเมือง วัฒนธรรม และการดำเนินชีวิตในสังคม กลุ่มสาระการเรียนรู้ สังคมศึกษา
ศาสนาและวัฒนธรรม ผู้เรียนควรปฏิบัติ ดังนี้

1. อ่านคำชี้แจง และจุดประสงค์การเรียนรู้ของเอกสารประกอบการเรียนให้เข้าใจ
2. ทำแบบทดสอบก่อนเรียน เพื่อวัดความรู้พื้นฐานของนักเรียน ในกระดาษคำตอบที่เตรียมไว้
3. ศึกษาเนื้อหาไปที่ละหน้า ขอให้ผู้เรียนตั้งใจศึกษา และทำความเข้าใจเนื้อหาอย่างละเอียด
ในขณะที่ผู้เรียนศึกษาเนื้อหา ถ้ามีปัญหาหรือมีข้อสงสัยให้ปรึกษา/ขอคำแนะนำจากครูผู้สอนทันที
4. ความรู้ในเอกสารประกอบการเรียนที่ผู้เรียนกำลังศึกษาอยู่นี้ จะเป็นประโยชน์ต่อตัวผู้เรียน
ให้ผู้เรียนตั้งใจศึกษาให้ครบทุกหน้า
5. เมื่อศึกษาเนื้อหาจบแล้ว ให้ผู้เรียนทำกิจกรรมท้ายเรื่องตามที่กำหนดลงในกระดาษคำตอบ
และตรวจคำตอบกับเฉลยกิจกรรมในภาคผนวก
6. ผู้เรียนต้องมีความซื่อสัตย์ต่อตนเอง โดยไม่เปิดดูเฉลยคำตอบก่อน ถ้าคำตอบของผู้เรียน
ถูกต้องให้ผู้เรียนทำกิจกรรมต่อไปได้
7. ถ้าคำตอบของผู้เรียนไม่ถูกต้อง ให้ผู้เรียนย้อนกลับไปศึกษาเนื้อหาซ้ำอีกครั้งหนึ่ง
8. ทำความเข้าใจ และตอบคำถามใหม่จนกว่าจะได้คำตอบที่ถูกต้องถ้ายังไม่เข้าใจ ให้สอบถาม
เพื่อนหรือสอบถามจากครูผู้สอน
9. เมื่อผู้เรียนศึกษาเนื้อหาและทำกิจกรรมครบแล้ว ให้ทำแบบทดสอบหลังเรียน และตรวจคำตอบ
กับเฉลยแบบทดสอบก่อนเรียน-หลังเรียน
10. ส่งคืนเอกสารประกอบการเรียนตามกำหนดเวลา และต้องรักษาให้อยู่ในสภาพดี ไม่ขีดเขียน
ข้อความใดๆ ลงในเอกสารประกอบการเรียนเล่มนี้



เอกสารประกอบการเรียนรายวิชาสังคมศึกษา 1

รหัสวิชา ส31101 ชั้นมัธยมศึกษาปีที่ 4

สาระที่ 2 หน้าที่พลเมือง วัฒนธรรม และการดำเนินชีวิตในสังคม

กลุ่มสาระการเรียนรู้ สังคมศึกษา ศาสนาและวัฒนธรรม

เล่มที่ 1 เรื่อง โครงสร้างทางสังคม

มาตรฐานการเรียนรู้/ตัวชี้วัด

มาตรฐาน ส.2.1 เข้าใจและปฏิบัติตนตามหน้าที่ของการเป็นพลเมืองดี มีค่านิยมที่ดีงามและ
ดำรงรักษาประเพณีและวัฒนธรรมไทย ดำรงชีวิตอยู่ร่วมกันในสังคมไทยและ
สังคมโลกอย่างสันติสุข

ตัวชี้วัด ม.4-6/2 วิเคราะห์ความสำคัญของโครงสร้างทางสังคม การขัดเกลาทางสังคม และ
การเปลี่ยนแปลงทางสังคม

สาระการเรียนรู้

1. โครงสร้างทางสังคม
2. สถาบันทางสังคม
3. การจัดระเบียบทางสังคม

จุดประสงค์การเรียนรู้

1. อธิบายความหมาย ความสำคัญ และองค์ประกอบของโครงสร้างทางสังคมได้
2. วิเคราะห์และสามารถปฏิบัติตนตามหลักการจัดระเบียบทางสังคมของสถาบันทางสังคมได้
อย่างถูกต้องและเหมาะสม
3. ตระหนักและเห็นความสำคัญความจำเป็นในการจัดระเบียบทางสังคม



แบบทดสอบก่อนเรียน

เอกสารประกอบการเรียนรายวิชาสังคมศึกษา 1 รหัสวิชา ส31101 ชั้นมัธยมศึกษาปีที่ 4

สาระที่ 2 หน้าที่พลเมือง วัฒนธรรม และการดำเนินชีวิตในสังคม

กลุ่มสาระการเรียนรู้ สังคมศึกษา ศาสนาและวัฒนธรรม

เล่มที่ 1 เรื่อง โครงสร้างทางสังคม

คำชี้แจง : ให้นักเรียนเลือกคำตอบ ก,ข,ค หรือ ง ที่ถูกต้องที่สุดเพียงคำตอบเดียว โดยทำเครื่องหมาย ✕ ลงในช่อง ☐ บนกระดาษคำตอบ เวลาสอบ 15 นาที

1. ข้อใดแสดงบรรทัดฐานทางสังคม

- ก. เข้าเมืองตาหลิ่ว ต้องหลิ่วตาตาม
- ข. ขึ้นกเป็นนก ขึ้นไม้เป็นไม้
- ค. ชั่วช่างชี ดีช่างสงฆ์
- ง. ไม้หลักปักเลน

2. การรวมกลุ่มในลักษณะใดเรียกว่าสังคม

- ก. เด็กวัยรุ่นขี่มอเตอร์ไซด์
- ข. กลุ่มคนยืนอยู่ที่เดียวกัน
- ค. ชาย – หญิงนั่งกางเกงเอวต่ำ
- ง. ชาวบ้านหนีโจรย้ายบ้านไปอยู่ใกล้วัด

3. ข้อใดต่อไปนี้กล่าวไม่ถูกต้อง

- ก. ค่านิยมเป็นแกนหลังนำไปสู่บรรทัดฐาน ควบคุมสังคมได้
- ข. บรรทัดฐานประกอบด้วย วิธีประชา กฎศีลธรรม กฎหมาย
- ค. กฎศีลธรรมและกฎหมาย เป็นข้อบังคับ มีบทลงโทษที่ชัดเจน
- ง. วิธีประชาเป็นพฤติกรรมในชีวิตประจำวัน หากทำผิดจะถูกลงประชาทัณฑ์

4. ความสัมพันธ์ที่สมาชิกของสังคมมีต่อกันจัดได้ว่าอยู่ในหัวข้อใด

- ก. วัฒนธรรม
- ข. โครงสร้างสังคม
- ค. สถาบันทางสังคม
- ง. สถานภาพและบทบาท



5. ข้อใดรวมโครงสร้างสังคมไว้ครบถ้วน

- ก. องค์กร สถาบัน ระเบียบ บทบาท
- ข. บรรทัดฐาน สถานภาพ บทบาท กลุ่มคน
- ค. มาตรฐานสังคม บรรทัดฐาน จารีต สัญลักษณ์
- ง. วัฒนธรรมของสังคม กลุ่มคน ระเบียบ องค์กร

6. กลุ่มของบรรทัดฐานที่ใช้เป็นหลักในการดำเนินกิจกรรมต่างๆ ของสมาชิกในสังคมหมายถึงข้อใด

- ก. บทบาทสังคม
- ข. สถาบันสังคม
- ค. กลุ่มทางสังคม
- ง. วัฒนธรรมของสังคม

7. เพราะเหตุใดจึงต้องมีการจัดระเบียบในสังคม

- ก. เพื่อความอยู่รอด
- ข. เพื่อศักดิ์ศรีของสังคม
- ค. เพื่อแสดงความมีวัฒนธรรม
- ง. เพื่อสนองสัญชาตญาณมนุษย์

8. ข้อใดเป็นองค์ประกอบของการจัดระเบียบทางสังคม

- ก. สถาบันครอบครัวจารีต ลัทธิความเชื่อ
- ข. โครงสร้างสังคม วิธีประชา ขนบประเพณี
- ค. สถานภาพ บทบาท บรรทัดฐาน และค่านิยม
- ง. การเรียนรู้ทางสังคม การขัดเกลาทางสังคม และการควบคุมทางสังคม

9. ค่านิยมที่เป็นอุปสรรคต่อการพัฒนาประเทศด้านการเมืองของประเทศไทยตรงกับข้อใด

- ก. ความนิยมตะวันตก
- ข. รักพวกพ้องมากกว่าชาติ
- ค. เดินตามผู้ใหญ่ หมาไม่กัด
- ง. ต่างคนต่างอยู่ ทางใครทางมัน

10. ค่านิยมที่แตกต่างกันมากที่สุดระหว่างสังคมเมืองและสังคมชนบทคือข้อใด

- ก. รักพวกพ้อง
- ข. ความกตัญญูกตเวที
- ค. เคารพผู้อาวุโส
- ง. ยึดวัตถุมากกว่าอุดมคติ



กระดาษคำตอบทดสอบก่อนเรียน

เอกสารประกอบการเรียนรายวิชาสังคมศึกษา 1 รหัสวิชา ส31101 ชั้นมัธยมศึกษาปีที่ 4

สาระที่ 2 หน้าที่พลเมือง วัฒนธรรม และการดำเนินชีวิตในสังคม

กลุ่มสาระการเรียนรู้ สังคมศึกษา ศาสนาและวัฒนธรรม

เล่มที่ 1 เรื่อง โครงสร้างทางสังคม

ข้อ	ก	ข	ค	ง
1.				
2.				
3.				
4.				
5.				
6.				
7.				
8.				
9.				
10.				

ชื่อ.....ชั้น เลขที่



โครงสร้างทางสังคม

สังคมไทย เป็นสังคมที่มีโครงสร้างทางสังคมเช่นเดียวกับโครงสร้างทางสังคมทั่วไป ในเรื่องของกลุ่มสังคมและสถาบันสังคม การที่สังคมไทยมีการเปลี่ยนแปลงมาโดยตลอด ทั้งที่เป็นการเปลี่ยนแปลงแบบไม่มีแบบแผนและมีแบบแผน ก่อให้เกิดทั้งผลดีและผลเสียขึ้นในสังคมไทยในแง่ของผลเสีย พบว่ากระบวนการของความเปลี่ยนแปลงดังกล่าว ก่อให้เกิดปัญหาในสังคมไทยมากมายจำเป็นอย่างยิ่งที่สมาชิกทุกคนในสังคมไทย ต้องให้ความร่วมมือ ในการร่วมแก้ไขปัญหาสังคมมนุษย์แม้ว่าจะมีขนาดของสังคมหรือลักษณะเฉพาะของสังคมแตกต่างกัน แต่เมื่อกล่าวถึงโครงสร้างทางสังคมโดยทั่วไปหรือโครงสร้างพื้นฐานทางสังคมเบื้องต้นแล้ว ทุกสังคมต่างมีองค์ประกอบสำคัญอยู่บนพื้นฐานสองประการ ที่สำคัญคือกลุ่มสังคมและสถาบันทางสังคม



ภาพที่ 1.1 ลักษณะของสังคม

ที่มา : <http://thn23273socialstudy.blogspot.com/2015/01/blog>

การศึกษาในเรื่องโครงสร้างทางสังคมจะช่วยให้เข้าใจเกี่ยวกับสังคมในแง่มุมต่างๆ ได้ดียิ่งขึ้นซึ่งโครงสร้างทางสังคมมีรายละเอียดที่เกี่ยวข้องดังนี้

1. ความหมายโครงสร้างทางสังคม

โครงสร้างทางสังคม หมายถึง ส่วนต่างๆ ที่ประกอบกันเป็นระบบความสัมพันธ์ของสังคมมนุษย์ ส่วนประกอบดังกล่าวจะต้องเป็นเค้าโครงที่ปรากฏในสังคมมนุษย์ทุกๆ สังคม แม้ว่าจะมีรายละเอียดปลีกย่อยแตกต่างกันไปในแต่ละสังคมก็ตาม โครงสร้างของสังคมไทย แบ่งออกเป็น 2 ส่วนคือ

1. สังคมชนบท (กลุ่มปฐมภูมิ)
2. สังคมเมือง (กลุ่มทุติยภูมิ)



โดยที่ประชากรส่วนใหญ่ของประเทศอาศัยอยู่ในชนบท ซึ่งเป็นสังคมแบบประเพณีและเป็นสังคมเกษตรกรรม ดังนั้นถ้าหากรู้จักสังคมและวัฒนธรรมไทยจะต้องพิจารณาจากโครงสร้างสังคมชนบทเป็นหลัก และจะต้องพิจารณาถึงอิทธิพลของสังคมและวัฒนธรรมเมืองที่มีต่อสังคม และวัฒนธรรมชนบทประกอบไปด้วยร่วมกัน

1.1 สังคมชนบท

สังคมชนบทจัดว่าเป็นโครงสร้างที่สำคัญที่สุดของสังคมไทย เพราะเท่ากับเป็นโครงสร้างของสังคมไทยทั้งหมด สังคมชนบท ได้แก่ การรวมกลุ่มแบบของกลุ่มปฐมนิคม มีการติดต่อกันแบบตัวถึงตัว สภาพแวดล้อมของท้องถิ่นและวัฒนธรรมที่มีอยู่เดิมซึ่งคล้ายคลึงกัน ทำให้สภาพและบทบาทของคนในสังคมชนบทไม่แตกต่างกันมาก มีการรวมตัวกันอย่างเหนียวแน่น สมาชิกของสังคมทำหน้าที่สอดคล้องต่อเนื่องกันอย่างราบรื่น และมีค่านิยมในเรื่องคุณความดีทางศาสนาเป็นตัวควบคุมความประพฤติทางสังคมของชนบทหรือที่เราเรียกกันว่าจารีตประเพณีนั่นเอง



ภาพที่ 1.2 สังคมของคนชนบท
ที่มา : <http://lake90566.weebly.com>



1.2 สังคมเมือง

ข้อแตกต่างที่เด่นชัดระหว่างสังคมชนบทกับสังคมเมือง ได้แก่ จำนวนกลุ่มขององค์การที่มีมาก ในสังคมเมืองหลวง หลักเกณฑ์การพิจารณาสถานภาพทางสังคมของบุคคล ในเมืองหลวงขึ้นกับฐานะทางเศรษฐกิจอำนาจ และความเกี่ยวข้องทางการเมือง และระดับการศึกษาซึ่งผิดจากเกณฑ์ของสังคมชนบท นอกจากนั้นแล้วโครงสร้างชนชั้นทางสังคมในเมืองหลวง คือ ประกอบด้วยกลุ่มคนที่เป็น ผู้สืบเชื้อสายมาจากตระกูลเก่าและขุนนาง ค่านิยมของคนเมืองหลวงนั้นจะเน้นหนักเรื่องอำนาจและความมั่งคั่งมากกว่า ชาวชนบท ที่มีความต้องการยกระดับตัวเองจากชั้นสังคมเดิมไปสู่ชั้นที่สูงกว่า โดยอาศัยปัจจัยหลายประการ เช่น ฐานะทางการเงิน การศึกษา อำนาจทางการเมือง และสิทธิต่างๆ



ภาพที่ 1.3 สังคมเมือง

ที่มา : <https://www.l3nr.org/posts/395482>



ลักษณะมูลฐานของสังคมซึ่งทำให้สังคมดำรงอยู่ได้ หมายถึง องค์ประกอบหลัก (เสาหลัก) ของสังคมที่เป็นตัวค้ำยันสังคมไว้ ให้อยู่อย่างมั่นคงของชนในสังคมดำเนินไปได้ ประกอบไปด้วย ค่านิยม, บรรทัดฐานทางสังคม, สถานภาพ, บทบาท, สถาบันทางสังคม, การควบคุมทางสังคม

ลักษณะ	กลุ่มปฐมภูมิ (สังคมชนบท)	กลุ่มทุติยภูมิ (สังคมเมือง)
ความสัมพันธ์	ใกล้ชิดสนิทสนม, เป็นส่วนตัว	เป็นไปอย่างเป็นทางการ
การติดต่อกัน	1. โดยตรงและส่วนตัว จึงสามารถแสดงความรู้สึกได้อย่างเต็มที่ 2. มีการติดต่อกันยาวนาน	เป็นไปตามกฎเกณฑ์และสถานภาพความสัมพันธ์เฉพาะด้าน

2. ลักษณะโครงสร้างทางสังคม

โดยทั่วไปโครงสร้างทางสังคมโดยทั่วไปมีลักษณะที่สำคัญดังนี้

- 2.1 มีการรวมกลุ่มของคนในสังคมซึ่งแต่ละกลุ่มที่รวมกันต่างมีหน้าที่รับผิดชอบและประสิทธิภาพในการทำงานตามที่กลุ่มได้กำหนดเป้าหมายไว้
- 2.2 มีแนวทางในการปฏิบัติอย่างเหมาะสมหรือมีกฎเกณฑ์ระเบียบแบบแผนเป็นแนวทางให้ยึดถือร่วมกัน โดยยึดหลักประโยชน์สูงสุดของสังคม
- 2.3 มีจุดหมายในการปฏิบัติกิจกรรมต่างๆ ที่ดีและมีความเหมาะสมที่จะนำมาใช้กับสังคมนั้น
- 2.4 มีการเคลื่อนไหวเปลี่ยนแปลงได้ กล่าวคือ โครงสร้างของสังคมจะมีการเคลื่อนไหวเปลี่ยนแปลงทั้งในแง่ของการเพิ่มขึ้นหรือลดลง ในหลายรูปแบบ เช่น จำนวนคนอาจเพิ่มขึ้นหรือลดลงจากการเคลื่อนย้ายประชากรในสังคม หรือ รูปแบบของความสัมพันธ์ของบุคคลภายในสังคมอาจมีการปรับเปลี่ยนไปตามสถานภาพที่ปรับเปลี่ยนไปหรือแม้แต่วัฒนธรรมต่าง ๆ ภายในสังคม เป็นต้น



3. องค์ประกอบโครงสร้างทางสังคม

เมืองค์ประกอบ 2 ส่วนที่สำคัญ ได้แก่ กลุ่มสังคม (Social Groups) และ สถาบันสังคม (Social Institutions)

3.1 กลุ่มสังคม

กลุ่มสังคม หมายถึง กลุ่มคนตั้งแต่ 2 คนขึ้นไปมีความรู้สึกเป็นสมาชิกร่วมกัน มีการกระทำระหว่างกันทางสังคม เพื่อตอบสนองความต้องการของสมาชิกในกลุ่มสังคมนั้น ตามบทบาทและหน้าที่ของตนเอง

ลักษณะที่สำคัญของกลุ่มสังคม

- 1) มีการกระทำระหว่างกันทางสังคม หรือมีความสัมพันธ์ระหว่างกัน
- 2) สมาชิกในกลุ่มต่างมีตำแหน่งและบทบาทหน้าที่แตกต่างกัน และประสานบทบาทระหว่างกันมีแบบแผนพฤติกรรมตามบรรทัดฐานของกลุ่ม
- 3) มีความรู้สึกเป็นสมาชิกร่วมกัน ทำให้มีความผูกพันในฐานะที่เป็นสมาชิกของกลุ่มสังคมเดียวกัน
- 4) มีวัตถุประสงค์ร่วมกันที่สำคัญ คือ เพื่อสนองความต้องการของสมาชิกแต่ละคน และความต้องการของสมาชิกของกลุ่มเป็นส่วนรวม

3.3 สถาบันสังคม

สถาบันสังคม หมายถึง รูปแบบพฤติกรรมของสมาชิก ในสังคมเพื่อสนองความต้องการร่วมกันในด้านต่างๆ และเพื่อการคงอยู่ของสังคมโดยรวม แบบแผนพฤติกรรมต่างๆ เป็นไปตามบรรทัดฐานทางสังคมที่มีความชัดเจนแน่นอน และเป็นไปตามวัฒนธรรมของสังคม

ลักษณะที่สำคัญของสถาบันสังคม

- 1) สถาบันสังคมเป็นนามธรรม สถาบันสังคมไม่ใช่ตัวบุคคลหรือกลุ่มคน ไม่ใช่สิ่งของ แต่เป็นแบบแผนพฤติกรรมซึ่งกำหนดขึ้นเพื่อเป็นแบบแผนในการปฏิบัติร่วมกันของสมาชิกทุกคน
- 2) สถาบันสังคมเกิดจากการเชื่อมโยงบรรทัดฐานต่างๆ ทางสังคม ซึ่งได้แก่ วิถีชาวบ้าน จารีต และกฎหมาย โดยเป็นส่วนหนึ่งของวัฒนธรรมในสังคม
- 3) สถาบันสังคมเกิดขึ้นเพื่อสนองความต้องการในด้านต่างๆ ร่วมกันของสมาชิกในสังคม และเพื่อการคงอยู่ของสังคม
- 4) สถาบันสังคมเกิดจากการยอมรับร่วมกันของสมาชิกในสังคม สถาบันสังคมจึงเป็นระเบียบแบบแผน พฤติกรรมที่ชัดเจนและเปลี่ยนแปลงได้ยากเนื่องจากเกิดขึ้นจากการยอมรับร่วมกันของสมาชิกในสังคม



กิจกรรมที่ 1.1

เรื่อง โครงสร้างทางสังคม

จุดประสงค์การเรียนรู้

อธิบายความหมาย ความสำคัญ และองค์ประกอบของโครงสร้างทางสังคมได้

คำชี้แจง : ข้อความต่อไปนี้ถูกหรือผิดให้ใส่เครื่องหมาย (✓) หรือ (✗) หน้าข้อความ (10 คะแนน)

- ☐ 1. ลักษณะโครงสร้างทางสังคมมีการเคลื่อนไหวเปลี่ยนแปลงได้
- ☐ 2. โครงสร้างทางสังคม หมายถึง ส่วนต่างๆ ที่ประกอบกันเป็นระบบความสัมพันธ์ของสังคมมนุษย์
- ☐ 3. ประเภทของกลุ่มสังคมแบ่งเป็น 3 ประเภทตามลักษณะที่ตั้งของกลุ่มสังคม
- ☐ 4. กลุ่มสังคมในสถาบันครอบครัว ได้แก่ พระสงฆ์ พระมหากษัตริย์ พนักงานบริษัท ตำรวจ
- ☐ 5. การถ่ายทอดความรู้ ความคิด วัฒนธรรม และทักษะอันจำเป็นในการดำรงชีวิตคือหน้าที่ของสถาบันการศึกษา
- ☐ 6. การคาดหวังให้ญาติพี่น้องช่วยเหลือกันยามทุกข์ร้อนในสังคมไทยเป็นการจัดระเบียบทางสังคม
- ☐ 7. ชุมชนเมืองประกอบด้วยส่วนต่างๆ ซึ่งเป็นอิสระต่อกันมากกว่าชุมชนชนบท
- ☐ 8. การเปลี่ยนแปลงโครงสร้างทางสังคมเป็นการเปลี่ยนแปลงแบบแผนความสัมพันธ์ทางสังคม
- ☐ 9. การกำหนดให้หญิงชายเมื่อแต่งงานกันต้องจดทะเบียนสมรส เป็นการจัดระเบียบสังคมจัดอยู่บรรทัดฐานทางสังคม
- ☐ 10. การคาดหวังให้ญาติพี่น้องช่วยเหลือกันยามทุกข์ร้อนในสังคมไทยเป็นการจัดระเบียบสังคม จัดอยู่ในวิถีชาวบ้าน



4. สถาบันสังคม

4.1 องค์ประกอบของสถาบันสังคม

1) **สถาบันสังคม** ประกอบไปด้วยกลุ่มสังคมต่างๆ ที่ทำหน้าที่สนับสนุนให้การกระทำระหว่างสมาชิกบรรลุวัตถุประสงค์ร่วมกัน โดยประกอบด้วยสถานภาพหรือตำแหน่งทางสังคม และบทบาทหน้าที่ เพื่อให้แบบแผนพฤติกรรมดำเนินไปสู่วัตถุประสงค์ของกลุ่มสังคมนั้น

2) **หน้าที่ของสถาบันทางสังคม** หมายถึง วัตถุประสงค์ในการสนองความต้องการของสังคมในด้านต่างๆ ของสถาบันสังคมแต่ละสถาบัน

3) **แบบแผนพฤติกรรมในการประพฤติปฏิบัติตนของสมาชิก** เพื่อให้บรรลุวัตถุประสงค์ของสถาบันนั้น ได้แก่ บรรทัดฐานทางสังคม ซึ่งประกอบไปด้วยวิถีชีวิต ทำให้กิจกรรมในการดำเนินชีวิตของสมาชิกในสังคมสามารถสนองวัตถุประสงค์ของสถาบันสังคมนั้น

4) **สัญลักษณ์ และค่านิยม** ทำให้สมาชิกเกิดอุดมการณ์และศรัทธาต่อสถาบันสังคม เช่น ธงชาติเป็นสัญลักษณ์ของสถาบันการเมืองการปกครอง เสรีภาพและความเสมอภาค เป็นค่านิยมของสถาบันการเมืองการปกครองในสังคมประชาธิปไตย เป็นต้น

4.2 สถาบันสังคมที่สำคัญ

สถาบันสังคม หมายถึง สถาบันสังคมซึ่งเกี่ยวข้องกับแบบแผนการสมรส การอบรมเลี้ยงดูบุตร และแบบแผนความสัมพันธ์ระหว่างเพศ ซึ่งเป็นที่ยอมรับว่าถูกต้องตามสังคม แยกได้ 7 สถาบัน ดังนี้

1. สถาบันครอบครัว
2. สถาบันการศึกษา
3. สถาบันศาสนา
4. สถาบันเศรษฐกิจ
5. สถาบันทางการเมืองการปกครอง
6. สถาบันนันทนาการ
7. สถาบันสื่อมวลชน



1) สถาบันครอบครัว

เป็นสถาบันเก่าแก่และสถาบันแรกที่มีมนุษย์สัมผัส ความหมายกว้างๆของสถาบันครอบครัว ระบบของวิถีปฏิบัติและบรรทัดฐานที่ยอมรับของหน่วยสังคมที่ผูกพันเข้าด้วยกันโดยการสมรส สืบเชื้อสาย การรับบุตรบุญธรรม เพื่อรับผิดชอบเลี้ยงดูบุตรและสนองความต้องการบางประการของมนุษย์



ภาพที่ 1.4 ความอบอุ่นของครอบครัว

ที่มา: <http://new.nerkoo.com>

หน้าที่ของสถาบันครอบครัว

1. หน้าที่ผลิตสมาชิกใหม่ให้แก่สังคม เพื่อทดแทนสมาชิกของสังคมที่สิ้นชีวิตลง
2. หน้าที่เลี้ยงดูสมาชิกใหม่ให้มีชีวิตรอด เนื่องจากทารกแรกเกิดและเด็กไม่สามารถดูแลตนเองได้
3. หน้าที่ถ่ายทอดวัฒนธรรมของสังคมไปสู่สมาชิกใหม่ซึ่งเป็นกระบวนการขัดเกลาทางสังคมเพื่อให้เด็กเติบโตเป็นสมาชิกที่ดีของสังคม
4. หน้าที่อื่นๆ ได้แก่ การสนองความต้องการทางจิตใจ ทำหน้าที่ให้ความรักความอบอุ่นสมาชิก

สัญลักษณ์และค่านิยม

สัญลักษณ์ของสถาบันครอบครัวที่สำคัญ คือ แหวนหมั้น แหวนแต่งงาน เป็นต้น สถาบันครอบครัวในแต่ละสังคมย่อมมีค่านิยมต่างกันตามวัฒนธรรมของสังคม เช่น สังคมสมัยใหม่ สามี และภรรยา มีค่านิยมในการหาเลี้ยงครอบครัวเท่าเทียมกัน การร่วมรับผิดชอบกิจกรรมต่างๆ ในครอบครัวอย่างเท่าเทียมกัน

แบบแผนพฤติกรรม

แบบแผนพฤติกรรมในการประพฤติปฏิบัติตนของสมาชิก สถาบันครอบครัวประกอบไปด้วยแบบแผนพฤติกรรมซึ่งเป็นบรรทัดฐานทางสังคม เช่น ประเพณีการหมั้น สมรส เป็นต้น สถาบันครอบครัวในสังคมแต่ละแห่ง ย่อมมีแบบแผนพฤติกรรมแตกต่างกันไปตามวัฒนธรรมของสังคม เช่น มีประเพณีการสมรสแตกต่างกันไป เป็นต้น



2) สถาบันการศึกษา



ภาพที่ 1.5 การศึกษาของเยาวชน
ที่มา : <http://www.manager.co.th>

การศึกษาในฐานะที่เป็นสถาบันสังคม หมายถึง ชุดของ วิถีปฏิบัติในการถ่ายทอดวัฒนธรรมของสังคมจากช่วง อายุหนึ่งไปอีกช่วงอายุหนึ่งซึ่งทำให้สังคมดำรงอยู่ได้มี ลักษณะสำคัญ คือ เป็นขบวนการที่มีเป้าหมายในการ พัฒนาบุคคลและมีการจัดให้บุคคลได้รับกระบวนการทาง สังคม โดยได้รับอิทธิพลจากสิ่งแวดล้อมที่จัดให้และ มีการควบคุมสิ่งแวดล้อมนั้น องค์การทางการศึกษา ได้แก่ วัด โรงเรียน มหาวิทยาลัย เป็นต้น

หน้าที่ของสถาบันการศึกษา

1. ถ่ายทอดความรู้ วัฒนธรรม และทักษะ อันจำเป็นในการดำรงชีพของสมาชิกในสังคม
2. สร้างบุคลิกภาพทางสังคมให้แก่สมาชิก สามารถปรับตัวในการติดต่อสัมพันธ์กับ บุคคลอื่นและปฏิบัติตนให้มีคุณค่าแก่สังคม
3. การกำหนดสถานภาพทางสังคม และชนชั้นทางสังคมสถานภาพจา สถาบันการศึกษา เป็นส่วนประกอบสำคัญประการหนึ่งในการจัดช่วงชั้นทางสังคม
4. หน้าที่ในการผลิตกำลังแรงงานทางเศรษฐกิจ ตามความต้องการทางสังคม
5. หน้าที่ในการสร้างกลุ่มเพื่อนเป็นหน้าที่แฝงของสถาบันการศึกษา ซึ่งก่อให้เกิดการ รวมกลุ่มเพื่อนเพื่อสนองความต้องการทางจิตใจของสมาชิกในสังคม

สัญลักษณ์และค่านิยม

สัญลักษณ์ของสถาบันการศึกษา มักปรากฏในองค์การทางการศึกษาต่างๆ เช่น เข็มเครื่องหมาย ของโรงเรียน เป็นต้น แต่ละสังคมย่อมมีปรัชญาและค่านิยมทางการศึกษาต่างกัน

แบบแผนพฤติกรรม

แบบแผนพฤติกรรมในการประพฤติปฏิบัติตนของสมาชิก สถาบันการศึกษาประกอบ ไปด้วยแบบแผนพฤติกรรมต่างๆ เพื่อสนองต่อหน้าที่ต่างๆ ของสถาบันดังที่กล่าวมาแล้ว เช่น การจัดระบบ การเรียนการสอน เป็นต้น แบบแผนพฤติกรรมดังกล่าวมีการเปลี่ยนแปลงปรับปรุงให้เหมาะสม แก่ความต้องการของสังคมปัจจุบัน



3) สถาบันศาสนา

ในฐานะที่เป็นสถาบันทางสังคม หมายถึง ระเบียบแบบแผนในด้านความเชื่อศรัทธาอันเกี่ยวกับมนุษย์และสิ่งแวดล้อมรอบตัวมนุษย์รวมทั้งกฎเกณฑ์ความประพฤติต่างๆ เพื่อให้สมาชิกในสังคมเป็นคนดี ทำให้มีบรรทัดฐานในการปฏิบัติ ตลอดจนความสัมพันธ์ระหว่างบุคคลกับสิ่งที่เหนือธรรมชาติ เป็นที่พึ่งทางใจ



ภาพที่ 1.6 คณะสงฆ์สวดมนต์ในวันสำคัญทางศาสนา

ที่มา : <http://www.update66.com>.

หน้าที่ของสถาบันศาสนา

1. สร้างความเป็นปึกแผ่นให้แก่สังคม
2. สร้างเสริมและถ่ายทอดวัฒนธรรมแก่สังคม
3. ควบคุมสมาชิกให้ปฏิบัติตามบรรทัดฐานของสังคม
4. สนองความต้องการทางจิตใจแก่สมาชิกเมื่อสมาชิกเผชิญกับปัญหาต่างๆ

สัญลักษณ์และค่านิยม

สัญลักษณ์ของสถาบันศาสนา ย่อมแตกต่างกันไปตามศาสนาที่สมาชิกยอมรับนับถือ สำหรับค่านิยมของสถาบันศาสนา ย่อมแตกต่างกันไปตามหลักของศาสนานั้นๆ

แบบแผนพฤติกรรม

แบบแผนพฤติกรรมในการประพฤติปฏิบัติตนของสมาชิก โดยทั่วไปแบบแผนพฤติกรรมในการปฏิบัติของสมาชิกในสังคม ย่อมเป็นไปตามหลักธรรมของศาสนาที่ตนนับถือ และเป็นไปตามประเพณีทางศาสนานั้นๆ กิจกรรมของประเพณีทางศาสนามีความสำคัญในการสร้างความรู้สึกเป็นอันหนึ่งอันเดียวกันของสมาชิกในสังคม



4) สถาบันการปกครอง

ในฐานะที่เป็นสถาบัน หมายถึง ระบบของวิถีปฏิบัติที่ใช้อำนาจบังคับโดยตรงหรือโดยทางอ้อมแก่สมาชิกของสังคม ให้กระทำการที่สังคมเรียกว่ากฎหมาย ระเบียบกฎเกณฑ์ สถาบันการเมืองการปกครองถือว่าสำคัญมาก เพราะธรรมชาติของมนุษย์มีจุดอ่อนและไม่สมบูรณ์ในตัวเอง มีการเอาเปรียบเห็นแก่ตัวต่อสู้แข่งขันและมักจะละเมิดบรรทัดฐาน ดังนั้นการปกครองจึงช่วยประสานงานกำหนดนโยบายหลักประกันในการคุ้มครองสมาชิกในสังคม



ภาพที่ 1.7 อนุสาวรีย์ประชาธิปไตย

ที่มา : <http://www.oknation.net>

หน้าที่ของสถาบันการเมืองการปกครอง

1. สร้างระเบียบกฎเกณฑ์ให้แก่สังคม เช่น สถาบันเศรษฐกิจย่อมจะต้องมีกฎเกณฑ์เกี่ยวกับการเงิน
2. วินิจฉัยข้อขัดแย้งระหว่างสมาชิกในสังคม มีองค์การทางตุลาการคอยให้ความยุติธรรมแก่สมาชิกที่มีความขัดแย้งต่อกัน
3. หน้าที่ในการบริหารองค์การของรัฐบาลกลางและรัฐบาลท้องถิ่น
4. การป้องกันและรักษาความปลอดภัยทั้งภายในสังคมและจากภายนอกสังคม

องค์กรของสถาบันการเมืองที่สำคัญ

1. ฝ่ายนิติบัญญัติ คือ องค์กรที่ทำหน้าที่ออกกฎหมาย
2. ฝ่ายบริหาร คือ องค์กรที่ทำหน้าที่ในการบริหารและการบริการให้แก่สมาชิกโดยส่วนรวม
3. ฝ่ายตุลาการ คือ องค์กรที่ทำหน้าที่ตีความกฎหมายในกรณีที่สมาชิกในสังคมเกิดความขัดแย้งระหว่างกัน
4. ฝ่ายองค์กรอิสระ คือ องค์กรที่ประกอบด้วยคณะบุคคลที่ตั้งขึ้นด้วยวิธีปลอดจากอำนาจอิทธิพลของบุคคลที่มีส่วนอาจได้เสียกับกิจการอันเป็นหน้าที่ขององค์กรอิสระนั้น โดยเฉพาะอำนาจของข้าราชการเมืองและข้าราชการประจำ



5) สถาบันเศรษฐกิจ

สถาบันเศรษฐกิจมีความจำเป็นต่อชีวิตมนุษย์เป็นอย่างยิ่ง เพราะความต้องการทางเศรษฐกิจ เป็นสิ่งที่มนุษย์ไม่อาจจะหลีกเลี่ยงได้สถาบันเศรษฐกิจ เป็นสถาบันที่กล่าวถึงวิธีการอยู่รอดของมนุษย์ในด้านต่างๆ ตั้งแต่ด้านการผลิตของกินของใช้ การแลกเปลี่ยน หรือการแบ่งปันส่วนรวมทั้งการให้บริการต่างๆ ระหว่างสมาชิกของสังคม สถาบันนี้เป็นเครื่องมือที่ดีในการลดปริมาณการต่อสู้ทางเศรษฐกิจ โดยเฉพาะในภาวะที่ทรัพยากรและการผลิตของมนุษย์ อยู่ในวงจำกัดประกอบกับมนุษย์มีความต้องการทางด้านวัตถุดิบมากขึ้นมนุษย์จึงต้องหาวิธีบางอย่าง เพื่อให้ความต้องการของตนได้บรรลุผล โดยมนุษย์ได้ใช้วิธีการทางเศรษฐกิจ เพื่อสนองความต้องการของตนตั้งแต่ระยะแรกๆ ในประวัติศาสตร์จนถึงปัจจุบัน เช่น การหาอาหารด้วยการล่าสัตว์ ตกปลา ทำนาแลกเปลี่ยน ค้าขาย และการอุตสาหกรรม เป็นต้น



ภาพที่ 1.8 ตลาดเป็นสถานที่ในการแลกเปลี่ยนสินค้า
ที่มา <http://www.thaibizchina.com/>

หน้าที่ของสถาบันเศรษฐกิจ

1. ผลิตสินค้า เพื่อสนองความต้องการของสมาชิกในสังคม
2. การกระจายสินค้าที่ผลิตได้ไปสู่สมาชิกในสังคมอย่างทั่วถึง
3. การกระจายบริการต่างๆ ไปสู่สมาชิกในสังคม
4. การกำหนดสถานภาพทางสังคมและชนชั้นทางสังคม
5. สถาบันทางเศรษฐกิจก่อให้เกิดหน้าที่สำคัญ

สัญลักษณ์และค่านิยม

ส่วนใหญ่เป็นสัญลักษณ์ขององค์การของสถาบันเศรษฐกิจนั้นๆ เช่น เครื่องหมายทางการค้า สำหรับค่านิยมและความเชื่อเกี่ยวข้องกับเศรษฐกิจย่อมแตกต่างกันไปตามวัฒนธรรมของแต่ละสังคม

แบบแผนพฤติกรรม

แบบแผนพฤติกรรมในการประพฤติปฏิบัติตนของสมาชิก สถาบันเศรษฐกิจประกอบด้วยแบบแผนพฤติกรรมที่มีความสำคัญในการดำรงชีวิตร่วมกันของสมาชิกในสังคม เช่น แบบแผนในการผลิตสินค้า แบบแผนของการประกอบอาชีพต่างๆ



6) สถาบันสื่อสารมวลชน

สถาบันสื่อสารมวลชน เป็นระเบียบแบบแผนเกี่ยวกับการสื่อสารและความรู้ความคิด ในหมู่สมาชิกของสังคม แบบแผนเหล่านี้ย่อมอาศัยภาษาของสังคมเป็นสื่อกลาง เช่น ในสังคมไทยใช้ภาษาไทยเป็นสื่อกลางในการสื่อความหมายกันในหมู่คนไทย สื่อในการส่งข่าวสารหรือความรู้ความคิด มีหลายรูปแบบ เช่น ด้วยการพูดการเขียน หรือการส่งผ่านทางวิทยุ โทรทัศน์ ภาพยนตร์ และโทรทัศน์ เป็นต้น หรือกล่าวอีกนัยหนึ่ง ได้แก่ ระเบียบแบบแผนในการส่งข่าวสาร และความรู้จากสถานที่แห่งหนึ่ง ไปยังอีกแห่งหนึ่ง ซึ่งอาจทำได้หลายทาง เช่น ทางหนังสือ ทางวิทยุ ทางโทรทัศน์ เป็นต้น



ภาพที่ 1.9 สื่อมวลชนของสำนักงานข่าว THAI PBS

ที่มา : <http://org.thaipbs.or.th/>

หน้าที่ของสถาบันสื่อมวลชน

1. เป็นแหล่งข่าวที่เกี่ยวกับความเคลื่อนไหวของเหตุการณ์ต่างๆ ที่เกิดขึ้นในสังคม
2. เป็นแหล่งให้ความรู้ความบันเทิง ข่าวสารแก่ปวงชน
3. เป็นการสร้างประชาคมเป็นช่องสื่อสารระหว่างรัฐบาลกับประชาชน เป็นแหล่งเผยแพร่ปลูกฝังแนวคิดทางเศรษฐกิจ สังคม การเมือง

สัญลักษณ์และค่านิยม

สถาบันนี้มีความสำคัญต่อการดำรงอยู่และความเจริญก้าวหน้าของสังคมสมัยใหม่มาก โดยเฉพาะในสังคมที่เจริญก้าวหน้าสื่อมวลชนจะแผ่ขยายและอิทธิพลต่อครอบครัว ทำให้บุคคลได้รับค่านิยมและวิธีการปฏิบัติทั้งในด้านบวกและด้านลบมากขึ้นโดยเฉพาะอิทธิพลของสื่อมวลชนที่สำคัญ คือ การให้ข่าวสาร ข่าวสารเหล่านี้มักจะเป็นลายลักษณ์อักษร

แบบแผนพฤติกรรม

สถาบันสื่อสารมวลชนของแต่ละสังคมได้กำหนดแบบแผนสำหรับบุคคลตำแหน่งต่างๆ ของสถาบันนี้ได้ปฏิบัติ เช่น เสนอข่าวที่ถูกต้องตรงกับความเป็นจริง ไม่บิดเบือนข่าวสาร ไม่นำเรื่องส่วนตัวที่เจ้าตัวต้องการปกปิดมาเผยแพร่ ไม่ใช่ถ้อยคำที่หยาบคายหรือไม่สุภาพ ไม่เผยแพร่ข่าวสารอันเป็นการดูถูกเหยียดหยามผู้อื่น หรือนำความลับของชาติมาเปิดเผย เป็นต้น



7) สถาบันนันทนาการ

เป็นสถาบันพักผ่อนหย่อนใจในชีวิตประจำวันของมนุษย์โดยมนุษย์จะทำแต่งงานอย่างเดียวนไม่ได้ ต้องพักผ่อนด้วย การพักผ่อนจึงมักจะแฝงไว้ซึ่งความบันเทิงหรือความเพลิดเพลินในรูปแบบต่างๆ เช่น การกีฬา มหรสพการละเล่นการฟ้อนรำ ฯลฯ โดยแต่ละอย่างจำต้องมีการฝึกซ้อม หรือมีระเบียบต่าง ๆ นานา อาทิ การรับเข้าเป็นสมาชิก กติกาการเล่น กติกาการแข่งขัน กติกาการให้รางวัล เป็นต้น



ภาพที่ 1.10 กิจกรรมนันทนาการ
ที่มา : <http://www.update66.com>.

หน้าที่ของสถาบันนันทนาการ

1. ช่วยคลายความเครียดทางร่างกายและจิตใจ เกิดการพัฒนาสุขภาพกายและจิตใจ
2. ช่วยให้มีความสัมพันธ์ในหมู่ประชาชน ก่อให้เกิดวินัย เคารพกติกา
3. ช่วยเพิ่มพูนความรู้ประสบการณ์ ป้องกันการเบื่อหน่ายกิจการงานหน้าที่ประจำได้

สัญลักษณ์และค่านิยม

ประชาชนผู้ทำการพักผ่อนหย่อนใจหรือใช้เวลาโดยทั่วไปผู้มีงานอดิเรก เช่น นักสะสม แสตมป์ เหรียญ หรือธนบัตร ของยุคสมัยต่างๆ หรือของชาติต่างๆ นักกีฬาประเภทต่างๆ เช่น นักกอล์ฟ นักตะกร้อ นักเทนนิส นักแบดมินตัน นักฟุตบอล นักบาสเกตบอล ฯลฯ นักร้อง นักดนตรี นักกีฬา นักเขียนสมัครเล่น นักเล่นกล้วยไม้ หรือพันธุ์ไม้ชนิดอื่นๆ เป็นต้น

แบบแผนพฤติกรรม

เกี่ยวกับการนันทนาการได้แก่ ระเบียบหรือกฎเกณฑ์ของการกีฬาและการออกกำลังกายหลักเกณฑ์เกี่ยวกับการร้องรำ หรือเล่นดนตรี ตลอดจนแนวทางในการพักผ่อนหย่อนใจอย่างถูกวิธี เพื่อให้บังเกิดผลดีแก่ร่างกายและจิตใจ นอกจากนั้นยังมีมาตรฐานของการเป็นนักกีฬาที่ดี มีสปิริตหรือน้ำใจ รู้จักแพ้ รู้จักชนะ ไม่กระทำการรุนแรงกับคู่แข่งจนเกินเหตุ



สรุป สถาบันสังคมต่างๆเหล่านี้เป็นองค์ประกอบที่สำคัญของโครงสร้างสังคม ดังนั้นเมื่อแต่ละสถาบันเหล่านี้สามารถทำหน้าที่ของแต่ละสถาบันได้สมบูรณ์แบบ ก็จะทำให้เกิดความเป็นระเบียบในสังคม ทำให้สังคมนั้นดำรงอยู่ต่อไปได้ แต่ในทางตรงข้ามถ้าสถาบันใดสถาบันหนึ่ง ทำหน้าที่บกพร่องก็จะส่งผลกระทบต่อถึงสถาบันอื่นๆ ในสังคมให้เกิดความไร้ระเบียบในสถาบันได้ จึงทำให้โครงสร้างสังคมนั้นเป็นปัญหาต้องแก้ไข เช่น สถาบันการเมืองการปกครองไม่สามารถป้องกันสมาชิกในสังคมให้อยู่ได้อย่างเป็นสุข จะส่งผลให้เกิดความไม่ยุติธรรมในการผลิตและแจกแจงผลผลิต ทำให้สถาบันเศรษฐกิจไม่สามารถทำหน้าที่ตอบสนองความต้องการของสมาชิกในสังคมได้ อย่างเสมอภาค และยุติธรรม ฯลฯ



กิจกรรมที่ 1.2

เรื่อง สถาบันของสังคมไทย

จุดประสงค์การเรียนรู้

วิเคราะห์และสามารถปฏิบัติตนตามหลักการจัดระเบียบทางสังคมของสถาบันทางสังคมได้อย่างถูกต้องและเหมาะสม

คำชี้แจง : ให้นักเรียนอธิบายลักษณะสำคัญ และบทบาทของสถาบันทางสังคมตามที่กำหนดลงในตาราง

ลำดับที่	สถาบัน	สัญลักษณ์และค่านิยม	บทบาทหน้าที่
1	สถาบันครอบครัว		
2	สถาบันการศึกษา		
3	สถาบันศาสนา		



(ต่อ)

ลำดับที่	สถาบัน	สัญลักษณ์และคำนิยาม	บทบาทหน้าที่
4	สถาบันเศรษฐกิจ		
5	สถาบันการเมือง การปกครอง		
6	สถาบันนันทนาการ		
7	สถาบัน สื่อสารมวลชน		



5. การจัดระเบียบทางสังคม

สังคมเป็นที่รวมของบุคคลตั้งแต่ 2 คนขึ้นไป เมื่อมีการรวมกลุ่มของกลุ่มบุคคลเพิ่มมากขึ้นสังคมก็ยิ่งมีความแตกต่างในหลายๆ ด้านเกิดขึ้น ความแตกต่างดังกล่าว หากมีการควบคุมและจัดระเบียบของกลุ่มและในสังคมที่ไม่ถูกต้องเหมาะสมแล้ว สังคมก็อาจสับสนวุ่นวายขึ้นได้

5.1 ความหมายของการจัดระเบียบสังคม

การจัดระเบียบทางสังคม หมายถึง กระบวนการทางสังคมที่คอยควบคุมความประพฤติของบุคคลในสังคมให้อยู่ใน ระเบียบ กฎเกณฑ์ ที่สังคมกำหนดไว้เพื่อให้สังคมมีระเบียบและดำรงอยู่ได้ การจัดระเบียบทางสังคมเป็นกระบวนการที่มีขอบเขตกว้างขวางครอบคลุม ปรัชญาการณทางสังคมหลาย อย่างเริ่มต้นจากการสร้างกฎเกณฑ์ข้อบังคับต่างๆ เพื่อให้สมาชิกของสังคมยึดถือเป็นแนวปฏิบัติต่อกันระเบียบกฎเกณฑ์ ข้อบังคับต่างๆ ก็คือ บรรทัดฐานของสังคมเมื่อสร้างบรรทัดฐานทางสังคมขึ้นมาจำเป็นต้องสนับสนุนให้สมาชิกของสังคม ปฏิบัติตาม บรรทัดฐานของ สังคมก็คือ สถานภาพและบทบาท



ภาพที่ 1.11 กิจกรรมการรณรงค์เมาไม่ขับ
ที่มา : <http://www.wetv.co.th/NEWS-INSIDE>



สาเหตุที่ต้องมีการจัดระเบียบสังคม	ความจำเป็นที่ต้องมีการจัดระเบียบสังคม	วิธีการจัดระเบียบสังคม
1. สมาชิกในสังคมมีความแตกต่างกัน	1. เนื่องจากสมาชิกในสังคมมีความแตกต่าง ทั้งในทางกายภาพและในทางสังคม	1. บรรทัดฐาน 2. สถานภาพ บทบาท และการจัดชั้นยศ 3. ค่านิยม 4. การขัดเกลาทางสังคม 5. การควบคุมทางสังคม
2. แต่ละคนมุ่งแต่ผลประโยชน์ของตนเอง จนเกิดความขัดแย้งได้	2. เนื่องจากสมาชิกในสังคมมีวัตถุประสงค์และมีความต้องการร่วมกันในสังคมมนุษย์ทุกๆ สังคม สมาชิกแต่ละคนย่อมมีความต้องการพื้นฐานร่วมกัน ดังนั้นจึงจำเป็นต้องกำหนดระเบียบความสัมพันธ์ระหว่างสมาชิกเพื่อให้บรรลุถึงวัตถุประสงค์และความต้องการนั้น	6. แต่ละคนมุ่งแต่ผลประโยชน์ของตนเอง จนเกิดความขัดแย้งได้
	3. เพื่อป้องกันการขัดแย้งระหว่างสมาชิกในสังคม ธรรมชาติของมนุษย์ คือ การต่อสู้ การใช้อำนาจ ดังนั้น จึงต้องมีกฎเกณฑ์ เพื่อให้ความสัมพันธ์ของสมาชิกในสังคมราบรื่น	

5.2 องค์ประกอบของการจัดระเบียบทางสังคม

1) บรรทัดฐานทางสังคม

บรรทัดฐานทางสังคม หมายถึง ระเบียบกฎเกณฑ์ หรือแบบแผนของพฤติกรรมที่สังคมยอมรับเป็นแนวทางให้สมาชิกประพฤติปฏิบัติในแต่ละสถานการณ์ สรุปได้ว่า

1. บรรทัดฐานทางสังคมเป็นระเบียบ กฎเกณฑ์ หรือแบบแผนของพฤติกรรมที่สมาชิกในสังคมยอมรับร่วมกัน และได้ประพฤติสืบต่อกันมา
2. บรรทัดฐานทางสังคมเป็นระเบียบ กล่าวคือ แบบแผนความประพฤติที่เห็นว่าถูกต้องในสถานการณ์หนึ่งอาจนำไปใช้ในอีกสถานการณ์หนึ่งไม่ได้



2) ประเภทของบรรทัดฐานทางสังคม

1. **วิถีประจำ / วิถีชาวบ้าน** หมายถึง แบบแผนความประพฤติที่สมาชิกปฏิบัติด้วยความเคยชินเนื่องจากได้รับการปลูกฝังถ่ายทอดมาตั้งแต่วัยเด็กจนเติบโตใหญ่ แม้ว่าจะไม่มีการกำหนดโทษผู้ที่ละเมิดฝ่าฝืนอย่างเข้มงวด แต่อาจถูกผู้อื่นเยาะเย้ยถากถาง หรือได้รับการนิทาทำให้สมาชิกต้องปฏิบัติตามวิถีชาวบ้าน จนเกิดความเป็นระเบียบทางสังคมในที่สุด
2. **จารีต** หมายถึง แบบแผนความประพฤติที่สมาชิกปฏิบัติในสถานการณ์ต่างๆ โดยผู้ที่ละเมิดฝ่าฝืนจะได้รับการต่อต้านจากสมาชิกในสังคมอย่างจริงจัง เนื่องจากมีผลกระทบต่อระบบสัมพันธ์ของสมาชิกส่วนรวม
3. **กฎหมาย** หมายถึง กฎเกณฑ์ของความประพฤติซึ่งสร้างขึ้นโดยองค์การทางการเมืองการปกครองและโดยได้รับการรับรองจากองค์กรของรัฐ



ภาพที่ 1.12 การปฏิบัติหน้าที่ของเจ้าหน้าที่ตำรวจ

ที่มา : <http://hilight.kapook.com/view/52766>



กิจกรรมที่ 1.3

เรื่อง การจัดระเบียบสังคม

จุดประสงค์การเรียนรู้

ตระหนักและเห็นความสำคัญความจำเป็นในการจัดระเบียบทางสังคม

คำชี้แจง : ให้นักเรียนสรุปองค์ประกอบของการจัดระเบียบสังคม โดยเขียนในรูปแผนผัง (10 คะแนน)

องค์ประกอบของการจัดระเบียบสังคม



5.3 สถานภาพทางสังคม

สถานภาพ คือ ตำแหน่งที่ได้รับจากการเป็นสมาชิกของสังคมหรือฐานะทางสังคม ของคนในสังคมที่ถูกกำหนดไว้และดำรงอยู่

สถานภาพทางสังคม หมายถึง ตำแหน่งของบุคคลซึ่งได้มาจากการเป็นสมาชิกของกลุ่มและของสังคมซึ่งเป็นองค์ประกอบที่สำคัญในการจัดระเบียบสังคมเนื่องจากการกระทำระหว่างสมาชิกในสังคมย่อมเป็นไปตามสถานภาพที่ตนดำรงอยู่ประเภทของสถานภาพทางสังคม มี 2 ประเภท คือ



ภาพที่ 1.13 การให้กำเนิดสมาชิกใหม่
ที่มา : <http://www.ouyyaoharet.com>

1) **สถานภาพทางสังคมโดยกำเนิด** เป็นสถานภาพทางสังคมที่สมาชิกได้รับโดยกำเนิด เช่น เชื้อชาติ สัญชาติ เพศ (ชายหรือหญิง) อายุ และสถานภาพอันเกิดจากการเป็นสมาชิกในครอบครัวเหล่านี้นับเป็นสถานภาพโดยกำเนิดทั้งสิ้น

2) **สถานภาพทางสังคมโดยความสามารถของบุคคล** เป็นสถานภาพทางสังคมที่เกิดจากการกำหนดคุณสมบัติของผู้ที่จะได้รับสถานภาพโดยถือความสามารถตามเกณฑ์ที่สังคมกำหนด

ผลอันเกิดจากสถานภาพทางสังคม สถานภาพทางสังคมก่อให้เกิดผล 3 ด้าน ดังนี้

- 1) ทำให้เกิดสิทธิและหน้าที่
- 2) ทำให้เกิดเกียรติยศจากสถานภาพทางสังคมที่สมาชิกดำรงอยู่
- 3) ทำให้เกิดการจัดช่วงชั้นทางสังคม



ภาพที่ 1.14 การให้ความเคารพผู้สูงอายุ
ที่มา : <http://www.gotoknow.org>



5.4 บทบาททางสังคม

บทบาททางสังคมเป็นการกระทำตามสิทธิและหน้าที่ตามที่กำหนด ในสถานภาพทางสังคม บทบาทและสถานภาพทางสังคม จะทำให้การกระทำระหว่างกันทางสังคมของสมาชิกดำเนินไปอย่าง สอดคล้องกลมกลืน และช่วยให้การดำรงชีวิตร่วมกันในสังคมด้วยความราบรื่น

1) ความสำคัญของบทบาททางสังคม

บทบาททางสังคมก่อให้เกิดการกระทำตามสิทธิและหน้าที่ของสมาชิกในสังคมตามสถานภาพ ที่ตนดำรงอยู่ ทำให้เกิดการแลกเปลี่ยนการรับและการให้ประโยชน์ระหว่างกัน หากปราศจากการ กำหนดบทบาททางสังคม รูปแบบความสัมพันธ์ระหว่างสมาชิกในสังคมคงจะขาดระเบียบและปราศจาก ทิศทางแน่นอน



ภาพที่ 1.15 สังคมไทย

ที่มา : <http://www.hilitht.kapook.com>

2) บทบาทขัดกัน

สมาชิกในสังคมแต่ละคนมีบทบาทหลายอย่างในเวลาเดียวกัน และการในกระทำอีกบทบาทหนึ่ง อาจจะขัดกับอีกบทบาทหนึ่งก็ได้ การขัดกันในบทบาทย่อมเกิดขึ้นได้เสมอ สมาชิกในสังคมต้องตัดสินใจ ตามวาระและโอกาสที่เกิดขึ้น



3) ข้อสังเกต

1. สถานภาพ – บทบาทเป็นเรื่องความสัมพันธ์เกี่ยวกับสังคม
2. ทุกคนย่อมมีสถานภาพของตนเองและมีหลายสถานภาพ
3. สถานภาพบางอย่างเป็นสถานภาพที่ต่อเนื่อง
4. ยิ่งสังคมซับซ้อนเพียงใด บทบาทยิ่งแตกต่างกันไปมากขึ้นเท่านั้น
5. โดยปกติสถานภาพจะบ่งบอกถึงบทบาทเสมอ แต่ในบางสถานการณ์มีสถานภาพอาจไม่มีบทบาทก็ได้
6. การมีหลายสถานภาพก่อให้เกิดหลายบทบาท บางครั้งก็อาจทำให้เกิดบทบาทที่ขัดแย้ง

5.5 การควบคุมทางสังคม

การควบคุมทางสังคม หมายถึง กระบวนการต่างๆ ทางสังคมที่มุ่งหมายให้สมาชิกของสังคม ยอมรับและปฏิบัติตามบรรทัดฐานของสังคม

การควบคุมทางสังคมเป็นกลไกที่สำคัญ ที่จะให้สังคมดำรงอยู่ได้โดยสงบด้วยวิธีการที่ เรียกว่า “การบังคับ” การบังคับจึงเป็นสิ่งหนึ่งของบรรทัดฐานทางสังคม

ลักษณะการควบคุมทางสังคม แบ่งออกเป็น 2 ลักษณะ คือ

1) การควบคุมทางสังคมโดยการจูงใจให้สมาชิกปฏิบัติตามบรรทัดฐานทางสังคม ได้แก่ การยกย่องชมเชย การให้รางวัลแก่ผู้ที่ปฏิบัติตามบรรทัดฐานทางสังคม ตามสถานภาพและบทบาททางสังคมที่ตนดำรงอยู่

2) การควบคุมทางสังคมโดยการลงโทษสมาชิกที่ละเมิดฝ่าฝืนบรรทัดฐานทางสังคม ได้แก่

1.1) ผู้ที่ละเมิดหรือฝ่าฝืนวิถีชาวบ้านจะได้รับปฏิกริยาต่างๆ จากสมาชิกผู้อื่น เช่น การถูกติฉินนินทา การเยาะเย้ย

1.2) ผู้ที่ละเมิดฝ่าฝืนจารีตจะถูกต่อต้านจากสมาชิกรุนแรงกว่าผู้ที่ละเมิดวิถีชาวบ้าน เช่น การถูกประชาทัณฑ์ หรือการขับไล่ออกไปจากท้องถิ่น

1.3) ผู้ที่ฝ่าฝืนกฎหมายจะถูกลงโทษ กฎหมายกำหนด โดยหน่วยงานของรัฐและเจ้าหน้าที่เป็นผู้ควบคุมบทลงโทษอย่างชัดเจน



ภาพที่ 1.16 การได้รับการยกย่อง
ที่มา : <http://www.thawil.net>



กิจกรรมที่ 1.4

เรื่อง การจัดระเบียบสังคม

จุดประสงค์การเรียนรู้

ตระหนักและเห็นความสำคัญความจำเป็นในการจัดระเบียบทางสังคม

คำชี้แจง : ให้นักเรียนบรรยายได้ภาพที่แสดงถึงการปฏิบัติตามสถานภาพ บทบาท และการควบคุมทางสังคมของพลเมืองดี และผลที่ได้รับ (10 คะแนน)







สรุป

โครงสร้างทางสังคม มีลักษณะสำคัญที่มีระบบของความสัมพันธ์ระหว่างบุคคล ที่เชื่อมโยงให้เกิดกลุ่มสังคมที่มีรูปแบบต่างกันตามระบบความสัมพันธ์ระหว่างบุคคลที่จะทำให้สังคมเป็นระเบียบ

โครงสร้างทางสังคม คือ กลุ่มสังคม ซึ่งเป็นกลุ่มที่สมาชิกนั้นมีความรู้สึกร่วมกันและมีการกระทำระหว่างกัน และสถาบันทางสังคมที่สำคัญ คือ สถาบันครอบครัว สถาบันการศึกษา สถาบันศาสนา สถาบันเศรษฐกิจ สถาบันการเมืองการปกครอง บทบาททางสังคม และกระบวนการควบคุมทางสังคม กระบวนการดังกล่าวเป็นส่วนสำคัญในการจัดระเบียบทางสังคมให้เป็นระเบียบเรียบร้อย

สถาบันทางสังคม หมายถึง สถาบันสังคมซึ่งเกี่ยวข้องกับแผนการสมรส การอบรมเลี้ยงดูบุตร และแบบแผนความสัมพันธ์ระหว่างเพศ ซึ่งเป็นที่ยอมรับว่าถูกต้องตามสังคม

การจัดระเบียบสังคม หมายถึง กระบวนการที่สมาชิกได้พัฒนาการกระทำระหว่างกันทางสังคมอย่างมีระเบียบ โดยมีสมาชิกส่วนรวมของสังคมไทยยอมรับเป็นแนวความประพฤติร่วมกันและสืบทอดจนเป็นบรรทัดฐานในการดำรงชีวิตร่วมกันของสมาชิกในสังคม



แบบทดสอบหลังเรียน

เอกสารประกอบการเรียนรายวิชาสังคมศึกษา 1 รหัสวิชา ส31101 ชั้นมัธยมศึกษาปีที่ 4

สาระที่ 2 หน้าที่พลเมือง วัฒนธรรม และการดำเนินชีวิตในสังคม

กลุ่มสาระการเรียนรู้ สังคมศึกษา ศาสนาและวัฒนธรรม

เล่มที่ 1 เรื่อง โครงสร้างทางสังคม

คำชี้แจง : ให้นักเรียนเลือกคำตอบ ก,ข,ค หรือ ง ที่ถูกต้องที่สุดเพียงคำตอบเดียว โดยทำเครื่องหมาย ✕ ลงในช่อง ☐ บนกระดาษคำตอบ เวลาสอบ 15 นาที

1. ค่านิยมที่แตกต่างกันมากที่สุดระหว่างสังคมเมืองและสังคมชนบทคือข้อใด

- ก. รักพวกพ้อง
- ข. ความกตัญญูทดแทน
- ค. เคารพผู้อาวุโส
- ง. ยึดวัตถุมากกว่าอุดมคติ

2. ข้อใดต่อไปนี้กล่าวไม่ถูกต้อง

- ก. ค่านิยมเป็นแกนหลักไปสู่บรรทัดฐาน ควบคุมสังคมได้
- ข. บรรทัดฐานประกอบด้วย วิถีประชา กฎศีลธรรม กฎหมาย
- ค. กฎศีลธรรมและกฎหมาย เป็นข้อบังคับ มีบทลงโทษที่ชัดเจน
- ง. วิถีประชา เป็นพฤติกรรมในชีวิตประจำวัน หากทำผิดจะถูกลงประชาทันที

3. การรวมกลุ่มในลักษณะใดเรียกว่าสังคม

- ก. เด็กวัยรุ่นขี่มอเตอร์ไซด์
- ข. กลุ่มคนยืนอยู่ที่เดียวกัน
- ค. ชาย – หญิงนั่งกางเกงเอวต่ำ
- ง. ชาวบ้านหนีโจรย้ายบ้านไปอยู่ใกล้วัด

4. ค่านิยมที่แตกต่างกันมากที่สุดระหว่างสังคมเมืองและสังคมชนบทคือข้อใด

- ก. รักพวกพ้อง
- ข. ความกตัญญูทดแทน
- ค. เคารพผู้อาวุโส
- ง. ยึดวัตถุมากกว่าอุดมคติ



5. จัดได้ว่าความสัมพันธ์ที่สมาชิกของสังคมมีต่อกันจัดได้ว่าเป็นอะไร

- ก. วัฒนธรรม
- ข. โครงสร้างสังคม
- ค. สถาบันทางสังคม
- ง. สถานภาพและบทบาท

6. กลุ่มของบรรทัดฐานที่ใช้เป็นหลักในการดำเนินกิจกรรมต่างๆ ของสมาชิกในสังคมหมายถึงอะไร

- ก. บทบาทสังคม
- ข. สถาบันสังคม
- ค. กลุ่มทางสังคม
- ง. วัฒนธรรมของสังคม

7. เพราะเหตุใดจึงต้องมีการจัดระเบียบในสังคม

- ก. เพื่อความอยู่รอด
- ข. เพื่อศักดิ์ศรีของสังคม
- ค. เพื่อแสดงความมีวัฒนธรรม
- ง. เพื่อสนองสัญชาตญาณมนุษย์

8. ข้อใดเป็นองค์ประกอบของการจัดระเบียบทางสังคม

- ก. สถาบันครอบครัวจารีต ลัทธิความเชื่อ
- ข. โครงสร้างสังคม วิถีประชา ขนบประเพณี
- ค. สถานภาพ บทบาท บรรทัดฐาน และค่านิยม
- ง. การเรียนรู้ทางสังคม การขัดเกลาทางสังคม และการควบคุมทางสังคม

9. ค่านิยมที่เป็นอุปสรรคต่อการพัฒนาประเทศด้านการเมืองของประเทศไทยตรงกับข้อใด

- ก. ความนิยมตะวันตก
- ข. รักพวกพ้องมากกว่าชาติ
- ค. เดินตามผู้ใหญ่ หมาไม่กัด
- ง. ต่างคนต่างอยู่ ทางใครทางมัน

10. ข้อใดรวมโครงสร้างสังคมไว้ครบถ้วน

- ก. องค์กร สถาบัน ระเบียบ บทบาท
- ข. บรรทัดฐาน สถานภาพ บทบาท กลุ่มคน
- ค. มาตรฐานสังคม บรรทัดฐาน จารีต สัญลักษณ์
- ง. วัฒนธรรมของสังคม กลุ่มคน ระเบียบ องค์กร



แบบทดสอบหลังเรียน

เอกสารประกอบการเรียนรายวิชาสังคมศึกษา 1 รหัสวิชา ส31101 ชั้นมัธยมศึกษาปีที่ 4

สาระที่ 2 หน้าที่พลเมือง วัฒนธรรม และการดำเนินชีวิตในสังคม

กลุ่มสาระการเรียนรู้สังคมศึกษา ศาสนาและวัฒนธรรม

เล่มที่ 1 เรื่อง โครงสร้างทางสังคม

ข้อ	ก	ข	ค	ง
1.				
2.				
3.				
4.				
5.				
6.				
7.				
8.				
9.				
10.				

ชื่อ.....ชั้น เลขที่



บรรณานุกรม

กระทรวงศึกษาธิการ. (2552). หลักสูตรแกนกลางการศึกษาขั้นพื้นฐาน พุทธศักราช 2551.

กรุงเทพมหานคร: โรงพิมพ์ชุมนุมสหกรณ์การเกษตรแห่งประเทศไทย.

กระทรวงศึกษาธิการ. (2553). หนังสือเรียนรายวิชาพื้นฐานหน้าที่พลเมือง วัฒนธรรม และ
การดำเนินชีวิตในสังคม ชั้นมัธยมศึกษาปีที่ 4-6. กรุงเทพมหานคร:

โรงพิมพ์ สกสศ. ลาดพร้าว.

เคน จันทรวงษ์.(2554). คู่มือ-เตรียมสอบ สังคมศึกษา ม.4-6 สารที่ 2 หน้าที่พลเมือง วัฒนธรรม
และการดำเนินชีวิตในสังคม.กรุงเทพมหานคร:ไเอ็ดพับลิชชิง.

พงษ์ศักดิ์ แคล้วเครือ.(2554). หนังสือเรียนรายวิชาพื้นฐาน หน้าที่พลเมือง วัฒนธรรม
และการดำรงชีวิตในสังคม. กรุงเทพมหานคร:วัฒนาพานิช.

ณัฏฐนัท เลี้ยวไฟโรจน์.(2552). หน้าที่พลเมือง วัฒนธรรม และการดำเนินชีวิตในสังคม ชั้น ม.4-6.
กรุงเทพมหานคร:พัฒนาคุณภาพวิชาการ (พว.).

ยุรรัตน์ พันธุ์ยุรา.(2550). หน้าที่พลเมือง วัฒนธรรม และการดำเนินชีวิตในสังคม 2.
กรุงเทพมหานคร:เอมพันธ์.

รศ. ธวัช ทันโตภาส และคณะ. หนังสือเรียน รายวิชาพื้นฐาน หน้าที่พลเมือง วัฒนธรรม และ
การดำเนินชีวิตในสังคม ม. 4-6. กรุงเทพมหานคร: วัฒนาพานิช.

วิทยา ปานะบุตร. (2553). คู่มือเตรียมสอบ หน้าที่พลเมือง วัฒนธรรม และการดำรงชีวิตในสังคม.
กรุงเทพมหานคร:พ.ศ. พัฒนา.

เสรี พงศ์พิศ. (2548). วิธีคิด วิธีทำ แผนชีวิต เศรษฐกิจชุมชน. กรุงเทพมหานคร :
เจริญวิทย์การพิมพ์.



ภาคผนวก



เฉลยแบบทดสอบก่อนเรียน

เอกสารประกอบการเรียนรายวิชาสังคมศึกษา 1 รหัสวิชา ส31101 ชั้นมัธยมศึกษาปีที่ 4

สาระที่ 2 หน้าที่พลเมือง วัฒนธรรม และการดำเนินชีวิตในสังคม

กลุ่มสาระการเรียนรู้ สังคมศึกษา ศาสนาและวัฒนธรรม

เล่มที่ 1 เรื่อง โครงสร้างทางสังคม

ข้อ	ก	ข	ค	ง
1.	✗			
2.				✗
3.				✗
4.		✗		
5.		✗		
6.	✗			
7.			✗	
8.			✗	
9.		✗		
10.				✗



เฉลยกิจกรรมที่ 1.1

เรื่อง โครงสร้างทางสังคม

จุดประสงค์การเรียนรู้

อธิบายความหมาย ความสำคัญ และองค์ประกอบของโครงสร้างทางสังคมได้

คำชี้แจง : ข้อความต่อไปนี้ถูกหรือผิดให้ใส่เครื่องหมาย (✓) หรือ (✗) หน้าข้อความ (10 คะแนน)

- ☒ 1. ลักษณะโครงสร้างทางสังคมมีการเคลื่อนไหวเปลี่ยนแปลงได้
- ☒ 2. โครงสร้างทางสังคม หมายถึง ส่วนต่างๆ ที่ประกอบกันเป็นระบบความสัมพันธ์ของสังคมมนุษย์
- ☐ 3. ประเภทของกลุ่มสังคมแบ่งเป็น 3 ประเภทตามลักษณะที่ตั้งของกลุ่มสังคม
- ☐ 4. กลุ่มสังคมในสถาบันครอบครัว ได้แก่ พระสงฆ์ พระมหากษัตริย์ พนักงานบริษัท ตำรวจ
- ☒ 5. การถ่ายทอดความรู้ ความคิด วัฒนธรรม และทักษะอันจำเป็นในการดำรงชีวิตคือหน้าที่ของสถาบันการศึกษา
- ☒ 6. การคาดหวังให้ญาติพี่น้องช่วยเหลือกันยามทุกข์ร้อนในสังคมไทยเป็นการจัดระเบียบทางสังคม
- ☐ 7. ชุมชนเมืองประกอบด้วยส่วนต่างๆ ซึ่งเป็นอิสระต่อกันมากกว่าชุมชนชนบท
- ☒ 8. การเปลี่ยนแปลงโครงสร้างทางสังคมเป็นการเปลี่ยนแปลงแบบแผนความสัมพันธ์ทางสังคม
- ☒ 9. การกำหนดให้กฎหมายเมื่อแต่งงานกันต้องจดทะเบียนสมรส เป็นการจัดระเบียบสังคมจัดอยู่บรรทัดฐานทางสังคม
- ☒ 10. การคาดหวังให้ญาติพี่น้องช่วยเหลือกันยามทุกข์ร้อนในสังคมไทยเป็นการจัดระเบียบสังคมจัดอยู่ในวิถีชาวบ้าน



เจดีย์กิจกรรมที่ 1.2

เรื่อง สถาบันของสังคมไทย

จุดประสงค์การเรียนรู้

วิเคราะห์และสามารถปฏิบัติตนตามหลักการจัดระเบียบทางสังคมของสถาบันทางสังคมได้
อย่างถูกต้องและเหมาะสม

คำชี้แจง : ให้นักเรียนอธิบายลักษณะสำคัญ และบทบาทของสถาบันทางสังคมตามที่กำหนดลงในตาราง

ลำดับที่	สถาบัน	สัญลักษณ์และค่านิยม	บทบาทหน้าที่
1	สถาบันครอบครัว	...เป็นแบบแผนพฤติกรรมของคน ที่ติดต่อเกี่ยวข้องกันเรื่องเกี่ยวกับ ครอบครัวและเครือญาติ สมาชิก ในครอบครัว มีความสัมพันธ์กัน ทางสายโลหิต.....	...การให้กำเนิดสมาชิกใหม่ กับ สังคมและเลี้ยงดูสมาชิกของ ครอบครัวให้เจริญเติบโตอย่าง มีคุณภาพ.....
2	สถาบันการศึกษา	...เป็นแบบแผนการคิด การกระทำ ที่เกี่ยวข้องกับการให้การศึกษา.... แก่สมาชิกในสังคม ครอบครัว ในเรื่องที่เกี่ยวกับการเรียนการ..... สอน การฝึกอบรมในด้านต่างๆ.... ประกอบด้วยองค์กรต่างๆ แบบ เป็นทางการ และไม่เป็นทางการ.....	...ส่งเสริมให้สมาชิกในสังคม เกิด ความเจริญงอกงามในด้านต่างๆ... นำความรู้ที่ได้รับไปประกอบ อาชีพและพัฒนาอาชีพ ส่งเสริม... ให้บุคคลเป็นคนดี มีศีลธรรม.....
3	สถาบันศาสนา	...เป็นแบบแผนการคิด การกระทำ ที่กำหนดแนวทางการปฏิบัติของ.. สมาชิกในสังคม สถาบันศาสนา.... มีรูปแบบสำคัญคือ หลักคำสอน... พิธีกรรม สัญลักษณ์แห่งศาสนา... สิ่งสักการบูชา หลักความเชื่อ..... หรือหลักธรรม นิกาย ศาสนิกชน.....	...เป็นศูนย์รวมความศรัทธา..... ควบคุมมาตรฐานความประพฤติ ของสมาชิกในสังคม นอกเหนือ... จากการควบคุมโดยกฎหมาย.....



(ต่อ)

ลำดับที่	สถาบัน	สัญลักษณ์และคำนิยาม	บทบาทหน้าที่
4	สถาบันเศรษฐกิจ	...เป็นแบบแผนการคิด การกระทำ ที่เกี่ยวกับเรื่องการผลิตสินค้า..... และบริการ การแลกเปลี่ยน..... จำหน่ายแจกจ่ายสินค้า และการ..... ให้บริการต่างๆ.....สร้างแบบแผนและเกณฑ์..... ในการผลิตสินค้าให้ได้มาตรฐาน..... กำหนดกติการาคาที่เหมาะสม..... กระจายสินค้าและบริการแก่..... สังคม.....
5	สถาบันการเมือง การปกครอง	...เป็นแบบแผนการคิด การกระทำ ที่กำหนดระบบอำนาจในการจัด..... ระเบียบภายในสังคม และอำนาจ..... ในการป้องกัน อันเป็นการ..... บ่อนทำลายความมั่นคงจาก..... สังคมหรือภายนอก.....สร้างความมั่นคงให้แก่สังคม..... รักษาความปลอดภัยแก่ประเทศ..... ชาติ และให้บริการสาธารณะ..... ต่างๆ.....
6	สถาบัน นันทนาการ	...เป็นแบบแผนการคิด การกระทำ ที่เกี่ยวข้องกับการพักผ่อนหย่อน..... ใจของสมาชิกในสังคม สถาบัน..... นันทนาการ ทำให้เกิดการ..... สร้างสรรค์ผลงานการแสดง..... ละคร ดนตรี กีฬา.....การทำให้คนในสังคมใช้เวลา..... ว่างให้เป็นประโยชน์ในการสร้าง..... สรรค์ ผ่อนคลายความตึงเครียด..... เพิ่มพูนสุขภาพที่ดี ตลอดจน..... สนองความต้องการทางสังคม..... ในรูปแบบความบันเทิงต่างๆ.....
7	สถาบัน สื่อสารมวลชน	...เป็นแบบแผนการคิด การกระทำ ในเรื่องการติดต่อหรือส่งข่าวสาร..... ข้อมูล ประสานการณ์ บทบาท..... ของสังคมในด้านต่างๆ ไปสู่..... ประชาชน รวมทั้งให้ความรู้..... และความเพลิดเพลินแก่บุคคล..... ในสังคม.....การส่งข่าวสาร นำเสนอความ..... คิดเห็นของประชาชนออกไปสู่..... สาธารณชน เพื่อให้รับรู้ข่าวสาร..... ทันกับความเปลี่ยนแปลงของ..... สังคม ถ่ายทอดวัฒนธรรม ให้..... ความบันเทิง ช่วยพัฒนาคุณภาพ..... ชีวิตแก่ผู้รับสาร ตลอดจนให้..... ความรู้แก่ประชาชนในรูปแบบ..... ต่างๆ.....



เฉลยกิจกรรมที่ 1.3

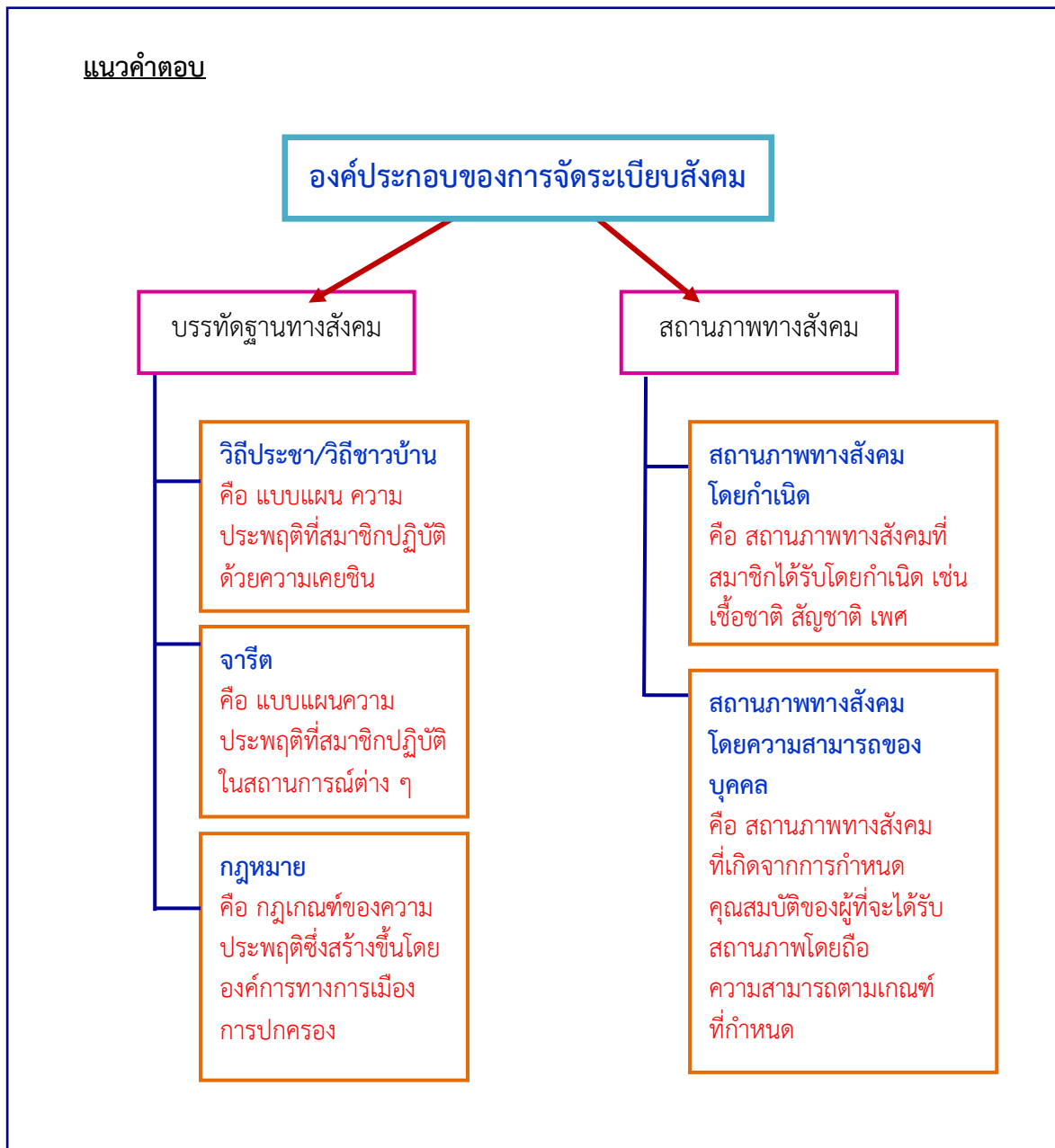
เรื่อง การจัดระเบียบสังคม

จุดประสงค์การเรียนรู้

ตระหนักและเห็นความสำคัญความจำเป็นในการจัดระเบียบทางสังคม

คำชี้แจง : ให้นักเรียนสรุปองค์ประกอบของการจัดระเบียบสังคม โดยเขียนในรูปแบบผัง (10 คะแนน)

แนวคำตอบ





เฉลยกิจกรรมที่ 1.4 เรื่อง การจัดระเบียบสังคม

จุดประสงค์การเรียนรู้

ตระหนักและเห็นความสำคัญความจำเป็นในการจัดระเบียบทางสังคม

คำชี้แจง : ให้นักเรียนบรรยายได้ภาพที่แสดงถึงการปฏิบัติตามสถานภาพ บทบาท และการควบคุมทางสังคมของพลเมืองดี และผลที่ได้รับ (10 คะแนน)



.....หน้าที่เข้ารับการศึกษาวบรม ผลจะทำให้
มีความสมบูรณ์ ทั้งทางร่างกาย จิตใจ.....
สติปัญญา สามารถนำความรู้ไปพัฒนา
ประเทศชาติ.....



.....หน้าที่ในการปฏิบัติตามกฎหมาย.....
ผลทำให้เกิดความเป็นระเบียบแก่สังคม.....
.....



.....รู้จักวางแผนใช้จ่ายเงิน ประหยัด อดออม.....
ผลดีต่อเศรษฐกิจของตนเอง ครอบครัว
และประเทศชาติ.....



.....ประกอบอาชีพอย่างสุจริต ผลดี คือ.....
สร้างรายได้แก่ตนเอง เกิดสภาพคล่อง
ทางการเงิน.....



เฉลยแบบทดสอบหลังเรียน

เอกสารประกอบการเรียนรายวิชาสังคมศึกษา 1 รหัสวิชา ส31101 ชั้นมัธยมศึกษาปีที่ 4

สาระที่ 2 หน้าที่พลเมือง วัฒนธรรม และการดำเนินชีวิตในสังคม

กลุ่มสาระการเรียนรู้สังคมศึกษา ศาสนาและวัฒนธรรม

เล่มที่ 1 เรื่อง โครงสร้างทางสังคม

ข้อ	ก	ข	ค	ง
1.				×
2.	×			
3.				×
4.				×
5.		×		
6.	×			
7.			×	
8.			×	
9.		×		
10.		×		