

หนังสืออ่านเพิ่มเติม
ชุด รู้จักและดูแลร่างกายของเรา
กลุ่มสาระการเรียนรู้สุขศึกษาและพลศึกษา
ชั้นประถมศึกษาปีที่ 6
เล่มที่ 1 เรื่องของคุณผู้ชาย



นางสาวสายรุ้ง สาระสุภาพ
ครู โรงเรียนบ้านใหม่ไทรทอง
สำนักงานเขตพื้นที่การศึกษาประถมศึกษาสระแก้ว เขต 1

คำนำ

หนังสืออ่านเพิ่มเติม ชุด รู้จักและดูแลร่างกายของเรา จัดทำขึ้นเพื่อใช้เป็นสื่อประกอบการเรียนการสอน กลุ่มสาระการเรียนรู้สุขศึกษาและพลศึกษา ชั้นประถมศึกษาปีที่ 6 โดยคาดหวังให้นักเรียนมีความรู้ความเข้าใจ เกี่ยวกับระบบในร่างกายที่มีผลต่อการเจริญเติบโตของมนุษย์ และสามารถนำความรู้ไปใช้ในชีวิตประจำวันเพื่อให้สามารถดำรงชีวิตด้วยการมีพฤติกรรมสุขภาพที่ดี และการจัดทำนวัตกรรมหนังสืออ่านเพิ่มเติมเป็นสื่อที่สามารถช่วยให้ผู้เรียนได้ศึกษาหาความรู้ด้วยตนเองเพื่อเป็นการปลูกฝังนิสัยรักการอ่านตามแนวทางการปฏิรูปการศึกษาของไทย

หวังเป็นอย่างยิ่งว่าหนังสืออ่านเพิ่มเติมเล่มนี้จะสามารถเป็นประโยชน์ต่อครูผู้สอนในการที่จะนำไปพัฒนาการเรียนการสอน พัฒนาความรู้ การปลูกฝังนิสัยรักการอ่านของนักเรียนเพิ่มมากขึ้น

สายรุ้ง สารสุภาพ

สารบัญ

เรื่อง	หน้า
คำแนะนำสำหรับนักเรียน	1
สาระสำคัญและจุดประสงค์การเรียนรู้	2
แบบทดสอบก่อนเรียน	3
ระบบสืบพันธุ์เพศชาย	6
แบบทดสอบหลังเรียน	20
เฉลยแบบทดสอบก่อนและหลังเรียน	23
บรรณานุกรม	24

คำแนะนำสำหรับนักเรียน

หนังสืออ่านเพิ่มเติม ชุด รู้จักและดูแลร่างกายของเรา กลุ่มสาระการเรียนรู้ สุขศึกษาและพลศึกษา สาระที่ 1 การเจริญเติบโตและการพัฒนาการของมนุษย์ ชั้นประถมศึกษาปีที่ 6 เล่มที่ 1 เรื่องของคุณผู้ชาย ประกอบด้วย จุดประสงค์ แบบทดสอบก่อนเรียน ความรู้เรื่องระบบสืบพันธุ์เพศชาย และแบบทดสอบ หลังเรียน มีจุดมุ่งหมายเพื่อเพิ่มความรู้เกี่ยวกับ ระบบสืบพันธุ์เพศชาย ขอให้ นักเรียนพยายามศึกษาหาความรู้จากหนังสืออ่านเพิ่มเติมเล่มนี้ด้วยความตั้งใจ และทำแบบทดสอบอย่างเต็มความสามารถเพื่อจะได้พัฒนาความรู้ของตนเอง สามารถนำไปใช้ปฏิบัติในการดูแลรักษาระบบของร่างกายให้ทำงานได้อย่าง สมบูรณ์ซึ่งจะส่งผลต่อการมีสุขภาพที่ดีต่อไป

เพื่อให้การเรียนรู้บรรลุตามวัตถุประสงค์ นักเรียนควรศึกษาให้ครบ ทุกเล่มตามลำดับและปฏิบัติตามขั้นตอนดังต่อไปนี้

1. ศึกษาจุดประสงค์การเรียนรู้ให้เข้าใจ
2. ทำแบบทดสอบก่อนเรียน
3. ศึกษาความรู้ของเนื้อหาในหนังสือด้วยความตั้งใจ
4. หากไม่เข้าใจเนื้อหาให้สอบถามครูผู้สอนทันทีเพื่อความเข้าใจมากยิ่งขึ้น
5. ครูและนักเรียนร่วมเฉลยและตรวจคำตอบแบบทดสอบหลังเรียน นักเรียน ชักถามหากสงสัยในประเด็นคำตอบ



เพื่อนที่น่ารักอย่าแอบดูเฉลย
แบบทดสอบก่อนนะครับ



สาระสำคัญ

ร่างกายของคนเราประกอบด้วยอวัยวะหลาย ๆ อวัยวะที่ทำงานร่วมกันเป็นระบบ โดยแบ่งระบบออกเป็นหลายระบบด้วยกัน การที่คนเราจะมีสุขภาพที่ดี และดำรงชีวิตอยู่ด้วยความเป็นปกติระบบในร่างกายจะต้องทำหน้าที่ประสานกันด้วยดี ถ้าระบบใดทำงานผิดปกติไปย่อมทำให้ระบบอื่นมีความผิดปกติเกิดขึ้นด้วยการเรียนรู้และทำความเข้าใจถึงความสำคัญ ตลอดจนวิธีการดูแลรักษาระบบในร่างกายอย่างถูกต้องเหมาะสม จึงมีความสำคัญที่จะช่วยให้ระบบต่าง ๆ ทำงานให้เป็นปกติ

การสืบพันธุ์ของมนุษย์เพื่อดำรงไว้ซึ่งเผ่าพันธุ์ตามธรรมชาติ จำเป็นต้องอาศัยทั้งเพศชายและเพศหญิง ซึ่งจะเกิดขึ้นได้เมื่ออวัยวะสืบพันธุ์ของทั้งเพศชายและเพศหญิงเจริญเติบโตเต็มที่

จุดประสงค์การเรียนรู้

1. อธิบายหน้าที่และโครงสร้างการทำงานของระบบสืบพันธุ์เพศชายได้
2. อธิบายความสำคัญของระบบสืบพันธุ์ที่มีผลต่อสุขภาพ การเจริญเติบโตและพัฒนาการ
3. อธิบายวิธีการดูแลรักษาระบบสืบพันธุ์เพศชายให้ทำงานตามปกติได้อย่างถูกต้อง



แบบทดสอบก่อนเรียน

เรื่อง ระบบสืบพันธุ์เพศชาย

สาระการเรียนรู้ที่ 1 การเจริญเติบโตและการพัฒนาการของมนุษย์
ชั้นประถมศึกษาปีที่ 6 กลุ่มสาระการเรียนรู้สุขศึกษาและพลศึกษา

คำชี้แจง

ให้นักเรียนเลือกคำตอบที่ถูกต้องที่สุด จากตัวเลือก ก, ข, ค หรือ ง
แล้วทำเครื่องหมาย (X) ลงในกระดาษคำตอบ (10 คะแนน)

1. ตัวอสุจิจะเจริญได้ดีที่อุณหภูมิต่ำกว่าอุณหภูมิปกติของร่างกายประมาณ
กี่องศา
 - ก. 1 - 2 องศาเซลเซียส
 - ข. 3 - 5 องศาเซลเซียส
 - ค. 6 - 8 องศาเซลเซียส
 - ง. 9 - 11 องศาเซลเซียส
2. ตัวอสุจิเมื่อออกสู่ภายนอกจะมีชีวิตอยู่ได้กี่ชั่วโมง
 - ก. 1 ชั่วโมง
 - ข. 2 - 3 ชั่วโมง
 - ค. 4 - 6 ชั่วโมง
 - ง. 8 - 10 ชั่วโมง
3. การปฏิบัติตนอย่างไรช่วยทำให้ไม่เป็นโรคที่เกี่ยวข้องกับระบบสืบพันธุ์
 - ก. กินผักและผลไม้ให้มากๆ
 - ข. ไม่สวมใส่เสื้อผ้าที่ขาดและฉีก
 - ค. ฝึกขับถ่ายอุจจาระให้เป็นเวลา
 - ง. ไม่สวมใส่กางเกงในที่เปียกชื้น

4. การปฏิบัติตนตามข้อใดเป็นการดูแล้วยะในระบบสืบพันธุ์

- ก. กินอาหารครบ 5 หมู่
- ข. สวมเสื้อผ้าที่มีคุณภาพดี
- ค. ออกกำลังกายอย่างสม่ำเสมอ
- ง. ทำความสะอาดอวัยวะเพศขณะอาบน้ำ

5. ข้อใดเป็นความหมายของการผันเปียก

- ก. น้ำอสุจิเคลื่อนออกมาขณะอาบน้ำ
- ข. น้ำอสุจิเคลื่อนออกมาเองตอนใดก็ได้
- ค. น้ำอสุจิเคลื่อนออกมาเองขณะนอนหลับ
- ง. น้ำอสุจิเคลื่อนออกมาเองขณะที่มีการสำเร็จความใคร่ด้วยตนเอง

6. สุขปฏิบัติเกี่ยวกับอนามัยทางเพศที่สำคัญที่สุดคือข้อใด

- ก. ไม่เที่ยวสำส่อนทางเพศ
- ข. ล้างทำความสะอาดอยู่เสมอ
- ค. ไม่สวมกางเกงในที่รัดแน่นเกินไป
- ง. ไม่ตอบสนองทางเพศบ่อยครั้งจนเกินไป

7. ข้อใดไม่ใช่ส่วนประกอบของอวัยวะสืบพันธุ์เพศชาย

- ก. อัณฑะ ต่อมลูกหมาก และท่อนำอสุจิ
- ข. รังไข่ มดลูก และกระเพาะปัสสาวะ
- ค. อัณฑะ ถุงหุ้มอัณฑะ และต่อมลูกหมาก
- ง. หลอดเก็บตัวอสุจิ ต่อมลูกหมาก และต่อมสร้างน้ำเลี้ยงอสุจิ

8. ข้อใดคือหน้าที่ของอัมตะ

- ก. สร้างตัวอสุจิ
- ข. ลำเลียงตัวอสุจิ
- ค. เก็บตัวอสุจิที่เจริญเต็มที่
- ง. หลั่งสารที่มีฤทธิ์เป็นด่างอ่อน ๆ

9. อัมตะมีความสำคัญต่อระบบสืบพันธุ์เพศชายอย่างไร

- ก. ผลิตฮอร์โมน
- ข. ช่วยให้น้ำอสุจิเป็นด่าง
- ค. ป้องกันการเป็นหมัน
- ง. ช่วยปรับอุณหภูมิให้เหมาะสมต่อการผลิตอสุจิ

10. ข้อใดต่อไปนี้ไม่ใช่โรคที่เกิดในระบบสืบพันธุ์เพศชาย

- ก. โรคเอดส์
- ข. โรคมะเร็งต่อมลูกหมาก
- ค. มะเร็งปากมดลูก
- ง. แผลริมอ่อน

ทำแบบทดสอบเสร็จแล้วเรามา
เริ่มเข้าสู่บทเรียนกันตอนะครับ



ระบบสืบพันธุ์เพศชาย

ภาพด้านข้างของระบบสืบพันธุ์เพศชาย



ที่มาของภาพ: <http://www.med.cmu.ac.th/dept/vascular/human/lesson/lesson7.php>

ระบบสืบพันธุ์เพศชาย เป็นระบบที่ทำหน้าที่ในการสร้างเซลล์สืบพันธุ์ คือ ตัวอสุจิ และทำหน้าที่ในการนำส่งตัวอสุจิเข้าไปในอวัยวะสืบพันธุ์เพศหญิงเพื่อผสมกับเซลล์ไข่ต่อไป นอกจากนี้ยังทำหน้าที่สร้างฮอร์โมนเพศชายอีกด้วย โดยทั่วไปเพศชายจะเข้าสู่วัยที่สร้างตัวอสุจิ เมื่ออายุประมาณ 12-13 ปี และสร้างไปตลอดชีวิต

การหลั่งอสุจิแต่ละครั้งจะมีของเหลวออกมาประมาณ 3-4 ลบ.ซม. ตัวอสุจิประมาณ 350-500 ล้านตัว ผู้ที่มีตัวอสุจิน้อยกว่า 30 ล้านตัวนั้นจะเป็นหมัน



ต่อไปเราจะมาเรียนรู้ส่วนประกอบของ
อวัยวะสืบพันธุ์เพศชายกันนะครับ



อวัยวะที่สำคัญในระบบสืบพันธุ์เพศชาย

อัณฑะ

อัณฑะ (testis) มีลักษณะคล้ายไข่ไก่เล็กมี 2 ข้าง ซึ่งมีขนาดใกล้เคียงกัน อยู่ในถุงอัณฑะที่ห้อยอยู่ภายนอก มีหน้าที่ผลิตอสุจิซึ่งเป็นเซลล์สืบพันธุ์เพศชาย และผลิตฮอร์โมนเพศชายเทสโทสเตอโรน (testosterone) ซึ่งจะเริ่มทำหน้าที่ในวัยอายุระหว่าง 12-16 ปี ฮอร์โมนนี้ทำให้เกิดการเปลี่ยนแปลงของร่างกายเด็กผู้ชายเข้าสู่ วัยเจริญพันธุ์ คือ ตัวใหญ่ ไหล่กว้าง มีหนวดเครา เสียงห้าวขึ้น และมีความต้องการทางเพศ

ถุงหุ้มอัณฑะ

ถุงหุ้มอัณฑะ (Scrotum) ทำหน้าที่ห่อหุ้มลูกอัณฑะ ควบคุมอุณหภูมิให้พอเหมาะในการสร้างตัวอสุจิ ซึ่งตัวอสุจิจะเจริญได้ดีในอุณหภูมิต่ำกว่าอุณหภูมิปกติของร่างกายประมาณ 3-5 องศาเซลเซียส (ประมาณ 34 องศาเซลเซียส)

ตัวอสุจิเมื่อเคลื่อนที่ออกภายนอกมีชีวิตอยู่ได้เพียง 2-3 ชม.
ถ้าอยู่ในมดลูกผู้หญิง จะอยู่ได้นานถึง 24-48 ชม.



หลอดเก็บอสุจิ

หลอดเก็บอสุจิ (epididymis) อยู่ด้านบนของอัณฑะ ลักษณะเป็นท่อเล็กๆ ขดไปมาอยู่ในลูกอัณฑะ ทำหน้าที่เก็บอสุจิซึ่งผลิตจากอัณฑะ จนแข็งแรง ก็จะส่งไปยังท่อนำอสุจิ



โดยทั่วไปเพศชายจะเริ่มสร้างตัวอสุจิเมื่ออายุประมาณ 12-13 ปี และสร้างไปจนตลอดชีวิต และปริมาณน้ำอสุจิและตัวอสุจิ อาจแตกต่างกันไปตามความสมบูรณ์แข็งแรงของร่างกาย เชื้อชาติ และสภาพแวดล้อม

ท่อนำตัวอสุจิ

ท่อนำตัวอสุจิ มี 2 ท่อ อยู่ต่อจากหลอดเก็บตัวอสุจิ ท่อนี้จะผ่านเข้าสู่ช่องท้องแล้วออกมารวมกับถุงน้ำอสุจิ ผ่านต่อมลูกหมากออกไปต่อกับท่อปัสสาวะ ทำหน้าที่ลำเลียงตัวอสุจิออกสู่ภายนอก

รู้หรือเปล่า.....?

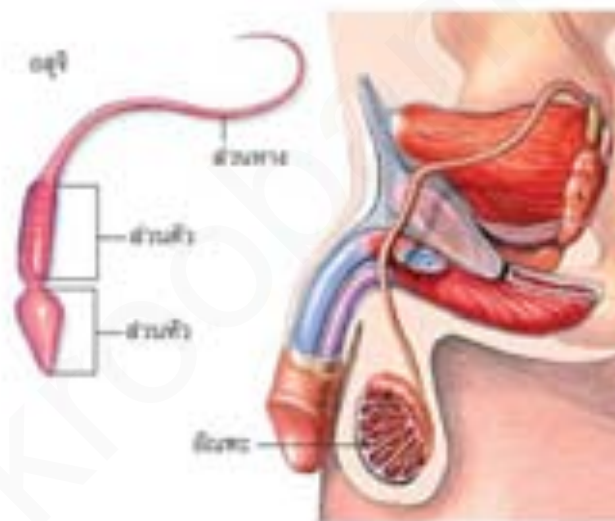
การทำหมันถาวรในเพศชายเป็นการผูกหรือตัดท่อนำตัวอสุจิ



องคชาต

องคชาต เป็นหลอดกลวง มีท่อปัสสาวะและท่ออสุจิซึ่งเชื่อมต่อกัน เป็นทางผ่านของปัสสาวะและอสุจิ แต่น้ำปัสสาวะและน้ำอสุจิจะไม่ออกจากท่อในเวลาเดียวกัน การทำงานจะอยู่ใต้อำนาจของเส้นประสาทที่แยกออกมาจากไขสันหลังบริเวณก้นกบ

ตัวอสุจมีส่วนประกอบอยู่ 3 ส่วน คือ ส่วนหัว ส่วนตัว และส่วนหาง ซึ่งทำให้ตัวอสุจิเคลื่อนที่ได้ ขนาดของตัวอสุจิเล็กมากมองด้วยตาเปล่า ไม่เห็นต้องใช้อุปกรณ์จุลทรรศน์ส่องดู



รูปแสดงส่วนประกอบของตัวอสุจิ

ที่มาของภาพ: <http://www.maceducation.com/e-knowledge/2504209100/03.htm>

การฝันเปียก เกิดขึ้นเมื่อจากร่างกายผลิตน้ำอสุจิเก็บสะสมไว้ เมื่อมีปริมาณที่มากเกินไป ร่างกายจะขับออกมาตามกลไกธรรมชาติ มักเกิดในช่วงที่กำลังฝัน โดยอาจนึกถึงสิ่งที่กระตุ้นอารมณ์ทางเพศ เมื่อตื่นขึ้นจะพบว่ามียองเหลวเปียกตรงเป้ากางเกงหรือที่นอน จึงเรียกว่า "ฝันเปียก"



ต่อมสร้างน้ำเลี้ยงอสุจิ

อยู่ต่อจากหลอดนำตัวอสุจิ ทำหน้าที่สร้างสารอาหารสำหรับเลี้ยงตัวอสุจิ และสร้างของเหลวเพื่อทำให้เกิดสภาพที่เหมาะสมกับตัวอสุจิ



การเดินทางของตัวอสุจิ..... เมื่อมีเพศสัมพันธ์กันระหว่างชายและหญิง จะมีการหลั่งน้ำอสุจิในช่องคลอด ตัวอสุจิจะว่ายเข้าไปในมดลูกจนถึงท่อนำไข่และพบไข่ของฝ่ายหญิงก็จะเกิดการผสมระหว่างอสุจิกับไข่ที่เรียกว่า "การปฏิสนธิ" แต่ถ้าไม่มีไข่มารอผสม อสุจิจะตายไปเองภายในเวลา 2-3 วัน

ต่อมลูกหมาก

ต่อมลูกหมาก ต่อมลูกหมากอยู่ตอนต้นของท่อน้ำปัสสาวะ ทำหน้าที่หลั่งสารที่มีฤทธิ์เป็นเบสอ่อนๆ เข้าไปในท่อน้ำปัสสาวะ เพื่อทำลายฤทธิ์กรดในท่อน้ำปัสสาวะ ทำให้เกิดสภาพที่เหมาะสมต่ออสุจิ

น้ำอสุจิ เป็นของเหลวสีขาวขุ่น ประกอบด้วยตัวอสุจิและสารคัดหลั่งจากต่อมลูกหมากและต่อมพักตัวอสุจิ ซึ่งจะถูกขับออกมาพร้อมกันผ่านทางท่อน้ำอสุจิ ในน้ำอสุจิเพียงหยดเดียวจะมีตัวอสุจิประมาณ 1,500 ตัว



การดูแลรักษาระบบ สืบพันธุ์เพศชาย

1. อาบน้ำ ทำความสะอาดอวัยวะเพศ วันละ 2 ครั้ง โดยเฉพาะบริเวณหนังหุ้ม
ปลายอวัยวะเพศของเพศชายควรใช้สบู่ฟอกให้สะอาด

ที่บริเวณใต้หนังหุ้มปลายของผู้ชายจะมีเมือกขาวเหลืองขุ่นๆ
เรียกว่า จีเปียก ซึ่งเป็นแหล่งสะสมของเชื้อแบคทีเรีย ดังนั้น
จึงควรล้างทำความสะอาดไปพร้อมกับการอาบน้ำทุกครั้ง



2. สวมชุดชั้นในที่สะอาด แห้งสนิท ไม่อับชื้นและอย่าให้รัดแน่นจนเกินไป
3. ไม่ใช้เสื้อผ้า ผ้าเช็ดตัว และเครื่องนุ่งห่มร่วมกับผู้อื่นเพราะอาจติดเชื้อบางชนิดได้



การไม่ดูแลรักษาความสะอาดบริเวณปลายอวัยวะเพศ
อาจทำให้เกิดการติดเชื้อและก่อให้เกิดโรค เช่น หิด หนอง
ซึ่งอาจลุกลามจนกลายเป็นการติดเชื้อรุนแรงได้

4. ไม่ล่าช้าจนทางเพศ งดเว้นการเปลี่ยนคู่นอนเพราะอาจติดเชื้อทางเพศสัมพันธ์
และเชื้อเอดส์
5. เมื่อเกิดสิ่งผิดปกติใดๆเกี่ยวกับอวัยวะเพศควรรีบปรึกษาแพทย์

**การป้องกันโรคติดต่อทางเพศสัมพันธ์ที่ดีที่สุดคือการไม่มี
เพศสัมพันธ์ หากยังมีเพศสัมพันธ์ต้องคำนึงถึงความปลอดภัย
เป็นอันดับแรก**



โรคติดต่อของระบบสืบพันธุ์

ครูครับ โรคเอดส์เกิดขึ้นได้อย่างไรครับ



เราไปหาคำตอบกันที่เรื่องเอดส์เป็นเรื่อง
ต่อไปดีไหมครับ

โรคเอดส์

เอดส์ หรือ AIDS คือ กลุ่มอาการของโรคที่เกิดจากภูมิคุ้มกันของร่างกายเสื่อมหรือบกพร่อง เนื่องจากร่างกายได้รับเชื้อ ไวรัส เอชไอวี (HIV) ทำให้เม็ดเลือดขาวที่ทำหน้าที่เป็นภูมิคุ้มกันถูกทำลายลงจึงไม่สามารถต่อต้านเชื้อโรคที่เข้าสู่ร่างกายได้

เชื้อ HIV จะอยู่ในสารคัดหลั่งบางอย่างในร่างกาย
ของคนที่มีเชื้อ HIV ได้แก่ เลือด น้ำอสุจิ
น้ำในช่องคลอด และน้ำนมแม่



ต่อไปเราจะไปดูกันนะครับว่ามีอะไรบ้างที่เป็นปัจจัยสำคัญที่ทำให้เราติดเชื้อเอดส์ได้บ้าง



ปัจจัยที่ทำให้ติดเชื้อเอดส์

1. ปริมาณเชื้อเอดส์ หากได้รับเชื้อมากโอกาสติดโรคก็มากไปด้วย เชื้อเอดส์มีมากที่สุดในเลือด รองลงมาคือ น้ำอสุจิ และน้ำในช่องคลอด
2. การมีบาดแผล เพราะเชื้อจะเข้าสู่ร่างกายทางบาดแผลทำให้ติดโรคได้ง่ายขึ้น
3. การติดเชื้ออื่นๆ ได้แก่ การเป็นกามโรคบางชนิดเช่น แผลริมอ่อน แผลริม ทำให้มีเม็ดเลือดขาวอยู่ที่แผลจำนวนมากพร้อมจะรับเชื้อได้โดยง่าย และเป็นหนทางให้เชื้อเอดส์เข้าสู่แผลได้ง่ายขึ้น
4. จำนวนครั้งของการสัมผัส การสัมผัสเชื้อโรคบ่อยจะมีโอกาสติดเชื้อมากขึ้น
5. สัมผัสเชื้อเอดส์ในขณะที่ร่างกายไม่แข็งแรงก็จะมีโอกาสรับเชื้อได้ง่ายขึ้น

แล้วการติดต่อเชื้อเอดส์จากแม่สู่ลูกเกิดขึ้นได้อย่างไรบ้างครับ



โอกาสเด็กที่อยู่ในครรภ์แม่ที่ติดเชื้อถ้าคลอดตามธรรมชาติปกติจะมีโอกาสรับเชื้อประมาณ 30% โดยอาจเกิดขึ้นได้ใน 3 ระยะต่อไปนี้

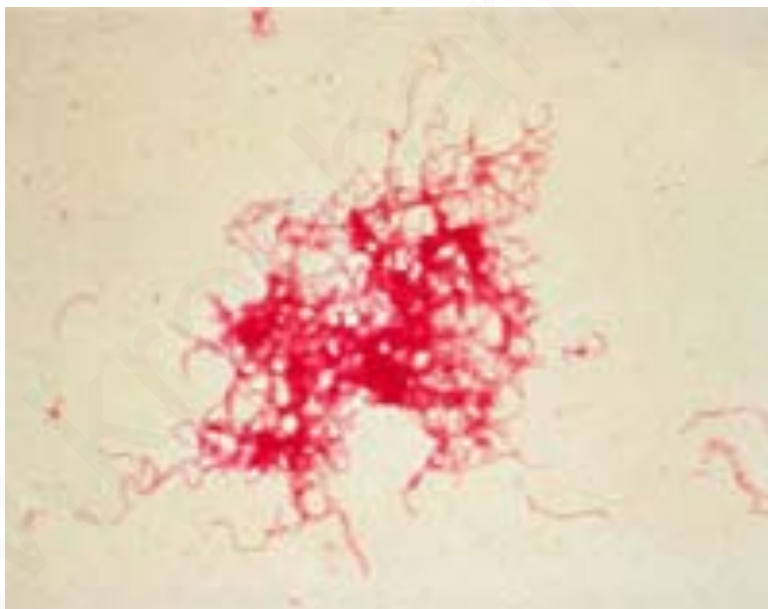
- ระหว่างการตั้งครรภ์ เกิดจาก "รก" ที่ผิดปกติทำให้เลือดแม่สามารถซึมผ่านเข้าไปถึงทารกได้(เลือดแม่กับลูกไม่ได้ปนกันเด็กสร้างเลือดด้วยตนเอง เด็กจะได้รับอาหารออกซิเจนและภูมิต้านทานผ่านทางรก)
- ระหว่างคลอด การสัมผัสเลือด เลือดจะมีโอกาสผ่านเข้าทางเยื่ออ่อนได้ เช่น เยื่ออุตาหรือมูก เป็นต้น
- หลังคลอด การดื่มนมแม่ ซึ่งมักจะเกิดความเสี่ยงในระหว่างที่เด็กดื่มนมและซึมผ่านเยื่ออ่อนในช่องปากเด็กที่ยังไม่ได้พัฒนาอย่างเต็มที่เหมือนผู้ใหญ่

แผลริมอ่อนสามารถติดต่อทางอวัยวะอื่น
นอกจากอวัยวะเพศได้รึเปล่าครับ



ถ้าอย่างนั้นเราไปดูว่าแผลริมอ่อนสามารถ
ติดต่อได้ทางไหนบ้าง

แผลริมอ่อน



ที่มาของภาพ: http://www.siamhealth.net/public_html/Disease/infectious/std/Chancroid%20.htm

แผลริมอ่อน เป็นโรคที่ติดต่อทางเพศสัมพันธ์ เกิดจากเชื้อแบคทีเรีย โรคนี้ติดต่อได้ง่าย แต่ก็สามารถรักษาให้หายขาด โรคนี้จะทำให้เกิดแผลที่อวัยวะเพศและต่อมน้ำเหลืองที่ขาหนีบโต บางครั้งมีหนองไหลออกมาที่เรียกว่าฝีมะม่วง หากไม่รักษาจะเป็นสาเหตุให้เกิดการติดเชื้อ HIV ได้ง่าย

การติดต่อ



โรคนี้ติดต่อได้ 2 วิธี คือ

- ติดต่อทางเพศสัมพันธ์ มีการสัมผัสแผลระหว่างที่มีเพศสัมพันธ์
- ติดต่อโดยการปนเปื้อนหนองไปติดผิวหนังส่วนอื่น

อาการ

หลังได้รับเชื้อ 2-7 วัน จะมีแผลเล็ก ๆ ที่ปลายอวัยวะเพศ ลักษณะคล้ายแผลเปื่อย ขอบไม่แข็งและไม่เรียบ เรียกว่า แผลริมอ่อน เวลาแตะถูกมักมีเลือดซึม ๆ และรู้สึกเจ็บ มักมีหลายแผล

ต่อมาจะพบต่อมน้ำเหลืองที่ขาหนีบบวมโตติดกันเป็นพืดและเจ็บ ลักษณะเป็นสีแดงคล้ำและนุ่ม อาจแตกเป็นหนองได้ ส่วนมากโตเพียงข้างเดียว บางคนอาจมีไข้หนาวสั่น เบื่ออาหารร่วมด้วย

ถ้าไม่ได้รับการรักษาที่ถูกต้อง แผลจะลุกลามไปมาก บางคนอาจเป็นมากจนอวัยวะเพศห่วยหายได้

ภาวะแทรกซ้อน

เชื้ออาจลุกลามไปตามท่อน้ำเหลืองทำให้เกิดการอักเสบของต่อมน้ำเหลืองที่บริเวณขาหนีบ ซึ่งอาจเป็นหนอง และแตกกลายเป็นแผลได้ พบว่ามากกว่าครึ่งหนึ่งจะมีต่อมน้ำเหลืองโตภายใน 1 สัปดาห์

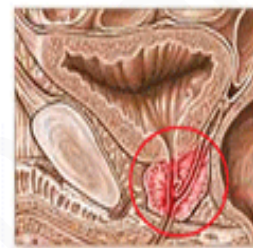
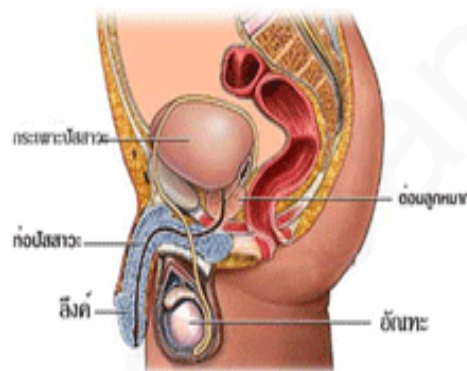
การป้องกัน

- ควรใช้ถุงยางขณะร่วมเพศ จะป้องกันรอยโรคบริเวณอวัยวะเพศได้
- ควรทำความสะอาดอวัยวะเพศด้วยสบู่ทันทีหลังจากการมีเพศสัมพันธ์

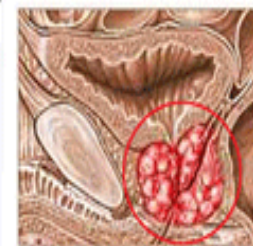
มารู้จักมะเร็งต่อมลูกหมากกันเถอะครับ



มะเร็งต่อมลูกหมาก



มะเร็งต่อมลูกหมากระยะเริ่มต้น

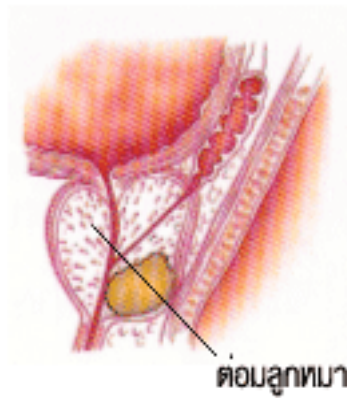


มะเร็งต่อมลูกหมากระยะลุกลาม

ที่มาของภาพ: http://www.medinfo2.psu.ac.th/cancer/db/news_ca.php?newsID=6&typeID=18

ต่อมลูกหมาก เป็นอวัยวะส่วนหนึ่งของระบบสืบพันธุ์เพศชายอยู่ติดกับกระเพาะปัสสาวะและล้อมรอบท่อปัสสาวะส่วนต้น ต่อมลูกหมากมีลักษณะคล้ายเกาลัดขนาดใหญ่ มีหน้าที่สำคัญในการผลิตน้ำหล่อลื่นและหล่อเลี้ยงตัวอสุจิ แต่ต่อมนี้ไม่ได้เป็นตัวสร้างตัวอสุจิเอง

สาเหตุของมะเร็งต่อมลูกหมาก



ที่มาของภาพ: http://www.medinfo2.psu.ac.th/cancer/db/news_ca.php?newsID=6&TypeID=18

สาเหตุของการเกิดมะเร็งยังไม่เป็นที่ทราบแน่ชัด จากการศึกษาพบว่ามีปัจจัยบางอย่างที่เกี่ยวข้องกับการเพิ่มความเสี่ยงที่จะเป็นโรคมะเร็งต่อมลูกหมาก ดังนี้ครับ



อายุ - ความเสี่ยงของการเกิดโรคเพิ่มมากขึ้นตามอายุที่เพิ่มขึ้น โดยผู้ชายอายุมากกว่า 65 ปีมีความเสี่ยงสูงสุด

เชื้อชาติ - ชาวแอฟริกัน-อเมริกัน มีความเสี่ยงในการเกิดโรคมะเร็งต่อมลูกหมากมากที่สุดในโลก โดยมีความเสี่ยงในการเกิดโรคและมีอัตราการตายจากโรคสูงกว่าชาวอเมริกันผิวขาวมากกว่า 2 เท่า

ประวัติครอบครัว - นักวิทยาศาสตร์เชื่อว่า มียีนที่เกี่ยวข้องกับโรคมะเร็งต่อมลูกหมากสามารถถ่ายทอดทางพันธุกรรมได้ เพราะจากการศึกษาพบว่า ผู้ชายที่มีญาติใกล้ชิดเป็นมะเร็งต่อมลูกหมาก 1 คนจะมีความเสี่ยงในการเกิดโรคเพิ่มขึ้นมากกว่า 2 เท่า

อาหาร - บางการศึกษาพบว่า อาหารไขมันสูง โดยเฉพาะเนื้อแดง, ผลิตภัณฑ์ประเภทยีสต์ มีส่วนในการกระตุ้นการเจริญเติบโตของเซลล์มะเร็งต่อมลูกหมาก

ลักษณะอาการของมะเร็งต่อมลูกหมาก

อาการของผู้ป่วยที่เป็นมะเร็งต่อมลูกหมาก แบ่งเป็น 3 กลุ่มใหญ่ ได้แก่

1. กลุ่มที่ไม่มีอาการใด ๆ ผู้ป่วยไม่มีอาการใดๆที่เกี่ยวข้องกับต่อมลูกหมากเลย ตรวจพบจากการตรวจร่างกายประจำปี ผู้ป่วยกลุ่มนี้มักวินิจฉัยโรคได้ในระยะเริ่มต้น เมื่อได้รับการรักษาแล้วจะสามารถหายขาดจากโรคได้
2. กลุ่มที่มีอาการเกี่ยวข้องกับโรคต่อมลูกหมากโต ผู้ป่วยมักมีอาการปัสสาวะที่ผิดปกติ ทำให้มาพบแพทย์เพื่อรับการรักษา เมื่อผ่านการตรวจอย่างละเอียดอาจพบว่าเกิดจากมะเร็งต่อมลูกหมาก ผู้ป่วยบางรายอาจได้รับการผ่าตัดต่อมลูกหมากทางท่อปัสสาวะ เพื่อแก้ไขภาวะต่อมลูกหมากโตและพบมะเร็งจากการตรวจชิ้นเนื้อทางพยาธิวิทยา
3. กลุ่มที่มีอาการของมะเร็งโดยทั่วไป ได้แก่อาการเบื่ออาหาร น้ำหนักลด ปวดเมื่อยตามร่างกาย และกระดูก อาการเหล่านี้เป็นผลจากการลุกลามของมะเร็ง ผู้ป่วยในระยะนี้ไม่สามารถรักษาให้หายขาดได้ แต่การรักษาจะทำให้ผู้ป่วยดีขึ้นและอาจป้องกันการลุกลามของมะเร็งได้

ในประเทศไทยมะเร็งต่อมลูกหมากพบมากเป็นอันดับที่ 5
ของมะเร็งในเพศชาย



การรักษามะเร็งต่อมลูกหมาก

การผ่าตัด การผ่าตัดเป็นการรักษามะเร็งต่อมลูกหมากระยะแรกๆ ที่ดีที่สุด
เหมาะสำหรับผู้ป่วยที่อายุไม่มาก และมีสุขภาพแข็งแรง ผู้ป่วยมะเร็งต่อมลูกหมาก
ในระยะแรกๆ สามารถรักษาหายขาดได้ โดยการผ่าตัดเอาต่อมลูกหมากออกทั้งหมด

ในผู้ป่วยที่มีอายุไม่เกิน 65 ปี ซึ่งจะให้ผลการรักษาที่ดีมาก
ถ้าผู้ป่วยอายุมากกว่า 65 ปี แพทย์ก็จะใช้ดุลยพินิจในการ
เลือกวิธีการรักษาให้เหมาะสมกับสภาพผู้ป่วย



การฉายแสง การรักษาด้วยการฉายแสง เหมาะสำหรับผู้ป่วยมะเร็ง
ต่อมลูกหมากในบางราย เช่น ในรายผู้ป่วยสูงอายุ หรือในรายที่มีโรคแทรกซ้อน
เช่น โรคหัวใจซึ่งไม่เหมาะที่จะรักษาโดยการผ่าตัด หรือด้วยฮอร์โมน

การรักษาด้วยฮอร์โมน เหมาะสำหรับมะเร็งต่อมลูกหมากที่อยู่ในระยะ
3-4 หรือมีการกระจายไปแล้ว เนื่องจากต่อมลูกหมากโดยปกติเจริญเติบโต
อาศัยฮอร์โมนเพศชาย เช่น testosterone มะเร็งต่อมลูกหมากก็เช่นเดียวกัน
ฉะนั้นเมื่อเอาแหล่งต้นตอของฮอร์โมนเพศชายออก ก็จะช่วยทำให้ก้อนมะเร็ง
มีขนาดเล็กลง ไม่โตขึ้นอีก ซึ่งสามารถกระทำได้โดยการผ่าตัดเอาลูกอัณฑะ
ออกทั้งสองข้าง หรือการใช้ยาต้านฮอร์โมนเพศชาย



การรักษาด้วยฮอร์โมนนี้เหมาะสำหรับผู้ป่วยมะเร็งต่อมลูกหมาก
ระยะสุดท้าย หรือในรายที่กลับเป็นอีกหลังจากได้รับการรักษาด้วย
การฉายแสงแล้ว

แบบทดสอบหลังเรียน
เรื่อง ระบบสืบพันธุ์เพศชาย
สาระการเรียนรู้ที่ 1 การเจริญเติบโตและการพัฒนาการของมนุษย์
ชั้นประถมศึกษาปีที่ 6 กลุ่มสาระการเรียนรู้สุขศึกษาและพลศึกษา

คำชี้แจง

ให้นักเรียนเลือกคำตอบที่ถูกต้องที่สุด จากตัวเลือก ก, ข, ค หรือ ง แล้วทำเครื่องหมาย (X) ลงในกระดาษคำตอบ (10 คะแนน)

- ตัวอสุจิจะเจริญได้ดีที่อุณหภูมิต่ำกว่าอุณหภูมิปกติของร่างกายประมาณ กี่องศา
 - 9 - 11 องศาเซลเซียส
 - 6 - 8 องศาเซลเซียส
 - 3 - 5 องศาเซลเซียส
 - 1 - 2 องศาเซลเซียส
- ตัวอสุจิเมื่อออกสู่ภายนอกจะมีชีวิตอยู่ได้กี่ชั่วโมง
 - 8 - 10 ชั่วโมง
 - 4 - 6 ชั่วโมง
 - 2 - 3 ชั่วโมง
 - 1 ชั่วโมง
- การปฏิบัติตนอย่างไรช่วยทำให้ไม่เป็นโรค ที่เกี่ยวกับระบบสืบพันธุ์
 - กินผักและผลไม้ให้มากๆ
 - ไม่สวมใส่กางเกงในที่เปียกชื้น
 - ไม่สวมใส่เสื้อผ้าที่ขาดและฉีก
 - ฝึกขับถ่ายอุจจาระให้เป็นเวลา

4. การปฏิบัติตนตามข้อใดเป็นการดูแล้วยะในระบบสืบพันธุ์

- ก. ทำความสะอาดอวัยวะเพศขณะอาบน้ำ
- ข. ออกกำลังกายอย่างสม่ำเสมอ
- ค. สวมเสื้อผ้าที่มีคุณภาพดี
- ง. กินอาหารครบ 5 หมู่

5. ข้อใดเป็นความหมายของการฝืนเปียก

- ก. น้ำอสุจิเคลื่อนออกมาเองขณะนอนหลับ
- ข. น้ำอสุจิเคลื่อนออกมาเองตอนใดก็ได้
- ค. น้ำอสุจิเคลื่อนออกมาขณะอาบน้ำ
- ง. น้ำอสุจิเคลื่อนออกมาเองขณะที่มีการสร้างความใคร่ด้วยตนเอง

6. . สุขปฏิบัติเกี่ยวกับอนามัยทางเพศที่สำคัญที่สุดคือข้อใด

- ก. ไม่ตอบสนองทางเพศบ่อยครั้งจนเกินไป
- ข. ไม่สวมกางเกงในที่รัดแน่นเกินไป
- ค. ล้างทำความสะอาดอยู่เสมอ
- ง. ไม่เที่ยวสำส่อนทางเพศ

7. ข้อใดไม่ใช่ส่วนประกอบของอวัยวะสืบพันธุ์เพศชาย

- ก. หลอดเก็บตัวอสุจิ ต่อมลูกหมาก และต่อมสร้างน้ำเลี้ยงอสุจิ
- ข. อัณฑะ ถุงหุ้มอัณฑะ และต่อมลูกหมาก
- ค. อัณฑะ ต่อมลูกหมาก และท่อนำอสุจิ
- ง. รังไข่ มดลูก และกระเพาะปัสสาวะ

8. ข้อใดคือหน้าที่ของอ้นทะ

ก. หลั่งสารที่มีฤทธิ์เป็นด่างอ่อน ๆ

ข. เก็บตัวอสุจิที่เจริญเต็มที่

ค. ลำเลียงตัวอสุจิ

ง. สร้างตัวอสุจิ

9. อ้นทะมีความสำคัญต่อระบบสืบพันธุ์เพศชายอย่างไร

ก. ช่วยปรับอุณหภูมิให้เหมาะสมต่อการผลิตอสุจิ

ข. ช่วยให้น้ำอสุจิเป็นด่าง

ค. ป้องกันการเป็นหมัน

ง. ผลิตฮอร์โมน

10. ข้อใดต่อไปนี้ไม่ใช่โรคที่เกิดในระบบสืบพันธุ์เพศชาย

ก. โรคมะเร็งต่อมลูกหมาก

ข. มะเร็งปากมดลูก

ค. แผลริมอ่อน

ง. โรคเอดส์

ทำแบบทดสอบเสร็จแล้วเรามา
ดูเฉลยกันนะครับ



เฉลยแบบฝึกหัดก่อนเรียน

- | | | | | |
|------|------|------|------|-------|
| 1. ข | 2. ข | 3. ง | 4. ง | 5. ค |
| 6. ก | 7. ข | 8. ก | 9. ง | 10. ค |

เฉลยแบบฝึกหัดหลังเรียน

- | | | | | |
|------|------|------|------|-------|
| 1. ค | 2. ค | 3. ข | 4. ก | 5. ก |
| 6. ง | 7. ง | 8. ง | 9. ก | 10. ข |

ทำแบบทดสอบแล้วอย่าลืมกลับมาอ่าน
ทบทวนความรู้กันด้วยนะคะ



บรรณานุกรม

กลุ่มโรคติดต่อทางเพศสัมพันธ์,กรมควบคุมโรคติดต่อ,กระทรวงสาธารณสุข.แฟลชมูอ้อน.

วันที่สืบค้น 11 มกราคม 2554, จาก <http://www.stithai.uranasystem.com/cms/?p=40>

ต็อกแต่กขวนรู้วิทยาศาสตร์. ระบบร่างกายของเรา. กรุงเทพฯ: แปลนปริทัศน์ จำกัด, 2551

มะเร็งต่อมลูกหมาก. วันที่สืบค้น 11 มกราคม 2554,

จาก http://www.siamhealth.net/public_html/Disease/renal/prostate/cancer.htm

มะเร็งต่อมลูกหมาก. วันที่สืบค้น 11 มกราคม 2554,

จาก www.panyathai.or.th/wiki/index.php/มะเร็งต่อมลูกหมาก

รังสีรักษาและมะเร็งวิทยา,ฝ่ายรังสีวิทยา,โรงพยาบาลจุฬาลงกรณ์. มะเร็งต่อมลูกหมาก.

วันที่สืบค้น 11 มกราคม 2554, จาก

http://www.chulacancer.net/newpage/information/prostate_cancer/information.html

ระบบสืบพันธุ์. วันที่สืบค้น 10 มกราคม 2554,

จาก <http://www.maceducation.com/e-knowledge/2504209100/03.htm>

เรณูมาศ มาอ่อน และ เขมฤทัย วรรณรสพากย์ (มปป.) คู่มือครู สุขศึกษา ชั้นประถมศึกษาปีที่ 6.

กรุงเทพฯ : บริษัทพัฒนาคุณภาพวิชาการ .

องค์การแพท . คู่มือการจัดกระบวนการเรียนรู้เพศศึกษา สำหรับนักเรียนชั้นมัธยมศึกษาปีที่ 1.

(2553). พิมพ์ครั้งที่ 5. กรุงเทพฯ: เออร์เจนท์ แทค จำกัด

_____. คู่มือการจัดกระบวนการเรียนรู้เพศศึกษา สำหรับนักเรียนชั้นมัธยมศึกษาปีที่ 3.

(2553).พิมพ์ครั้งที่ 5. กรุงเทพฯ: เออร์เจนท์ แทค จำกัด

อุทุมพร แสนสี.ระบบสืบพันธุ์. วันที่สืบค้น 10 มกราคม 2554,

จาก <http://www.med.cmu.ac.th/dept/vascular/human/lesson/lesson7.php>