



คำอธิบายรายวิชาเพิ่มเติม

กลุ่มสาระการเรียนรู้การงานอาชีพและเทคโนโลยี

ง30247 การออกแบบเว็บไซต์
ภาคเรียนที่ 2 เวลา 40 คาบ

ชั้นมัธยมศึกษาปีที่ 6
จำนวน 1.0 หน่วยกิต

ผู้เรียนจะได้รับการพัฒนาให้มีความรู้ ความเข้าใจ ศึกษา วิเคราะห์ ฝึกปฏิบัติ เพื่อให้มีความรู้ความเข้าใจ ตระหนักและเห็นคุณค่าในเรื่องต่อไปนี้ หลักการเบื้องต้นเกี่ยวกับการสร้างเว็บเพจ ความรู้เกี่ยวกับอินเทอร์เน็ตเบื้องต้น, กระบวนการพัฒนาเว็บเพจ, หลักการออกแบบเว็บเพจ, โปรแกรมที่ใช้ในการสร้างเว็บเพจ, เริ่มต้นสร้างเว็บเพจ, การใช้ข้อความในเว็บเพจ, การใช้ภาพกราฟิกในเว็บเพจ, การใช้ตารางในเว็บเพจ, การเชื่อมโยงเว็บเพจ, การจัดแบ่งเว็บเพจด้วยเฟรมเซต, การสร้างเลย์เอ้อร์, การใช้มัลติมีเดียบนเว็บเพจ, และการอัปโหลดเว็บไซต์เข้าสู่อินเทอร์เน็ต

ใช้ทักษะกระบวนการเรียนรู้ กระบวนการคิด กระบวนการแก้ปัญหา กระบวนการกลุ่ม กระบวนการปฏิบัติ เพื่อให้เกิดความตระหนักและเห็นคุณค่า มีความรู้ ความเข้าใจ และมีทักษะในการปฏิบัติงาน สามารถสร้างเว็บเพจเผยแพร่ข้อมูลสู่อินเทอร์เน็ต หรือสร้างสรรค์โครงงานการประยุกต์ใช้งานเว็บเพจกับแหล่งเรียนรู้ท้องถิ่นได้อย่างเหมาะสม

สามารถและมีคุณลักษณะ มีความรับผิดชอบ และมีคุณธรรมจริยธรรมในการใช้งานเทคโนโลยี การวัดและประเมินผลใช้วิธีที่หลากหลาย และประเมินตามสภาพจริง

ผลการเรียนรู้

1. มีความรู้ความเข้าใจพื้นฐานของการออกแบบเว็บไซต์
2. บอกหลักการและสามารถออกแบบเว็บไซต์ได้
3. อธิบายโครงสร้างและคำสั่งพื้นฐาน และออกแบบเว็บไซต์ด้วยภาษา HTML เบื้องต้นได้
4. มีความรู้ความเข้าใจพื้นฐานการสร้างเว็บเพจด้วยโปรแกรม Macromedia Dreamweaver 8
5. มีความรู้และทักษะในการสร้างตารางบนเว็บเพจ
6. มีความรู้และทักษะในการเชื่อมโยงเว็บเพจ (Link)
7. มีความรู้และทักษะในการจัดแบ่งหน้าเว็บด้วยเฟรม (Frame) และการจัดวางเนื้อหาด้วย Layer
8. มีความรู้และทักษะในการสร้างหัวเว็บไซต์และปุ่มกดด้วยโปรแกรม Adobe Photoshop CS3
9. มีความรู้และทักษะในการใส่สื่อแบบ Multimedia และสร้างภาพเคลื่อนไหวด้วยโปรแกรม Adobe Flash CS3
10. มีความรู้และทักษะในการอัปโหลดเว็บไซต์ขึ้นสู่อินเทอร์เน็ตได้
11. มีความรู้และทักษะในการสร้างสรรค์โครงงานการประยุกต์ใช้งานเว็บเพจกับแหล่งเรียนรู้ท้องถิ่น

รวมทั้งหมด 11 ผลการเรียนรู้



หน่วยที่ 3 การออกแบบเว็บไซต์ด้วยโปรแกรม Macromedia Dreamweaver 8
ชุดที่ 1 พื้นฐานการสร้างเว็บเพจด้วยโปรแกรม Macromedia Dreamweaver 8

คำแนะนำการใช้บทเรียนบนเครือข่ายอินเทอร์เน็ต

ในการเรียนรู้บทเรียนบนเครือข่ายอินเทอร์เน็ต เรื่อง การออกแบบเว็บไซต์ด้วยโปรแกรม Macromedia Dreamweaver 8 กลุ่มสาระการเรียนรู้การงานอาชีพและเทคโนโลยี (สาระเพิ่มเติม) ชั้นมัธยมศึกษาปีที่ 6 หน่วยการเรียนรู้ที่ 3 ประกอบด้วย 7 บทเรียน ดังนี้

ชุดที่ 1 เรื่อง พื้นฐานการสร้างเว็บเพจด้วยโปรแกรม Macromedia Dreamweaver 8

ชุดที่ 2 เรื่อง การสร้างตารางบนเว็บเพจ

ชุดที่ 3 เรื่อง การเชื่อมโยงเว็บเพจ (Link)

ชุดที่ 4 เรื่อง การจัดแบ่งหน้าเว็บด้วยเฟรม (Frame) และการจัดวางเนื้อหาด้วย Layer

ชุดที่ 5 เรื่อง การสร้างหัวเว็บไซต์และปุ่มกดด้วยโปรแกรม Adobe Photoshop CS3

ชุดที่ 6 เรื่อง การใส่สื่อแบบ Multimedia และสร้างภาพเคลื่อนไหวด้วย

โปรแกรม Adobe Flash CS3

ชุดที่ 7 เรื่อง การเผยแพร่เว็บไซต์ (Website Publishing)

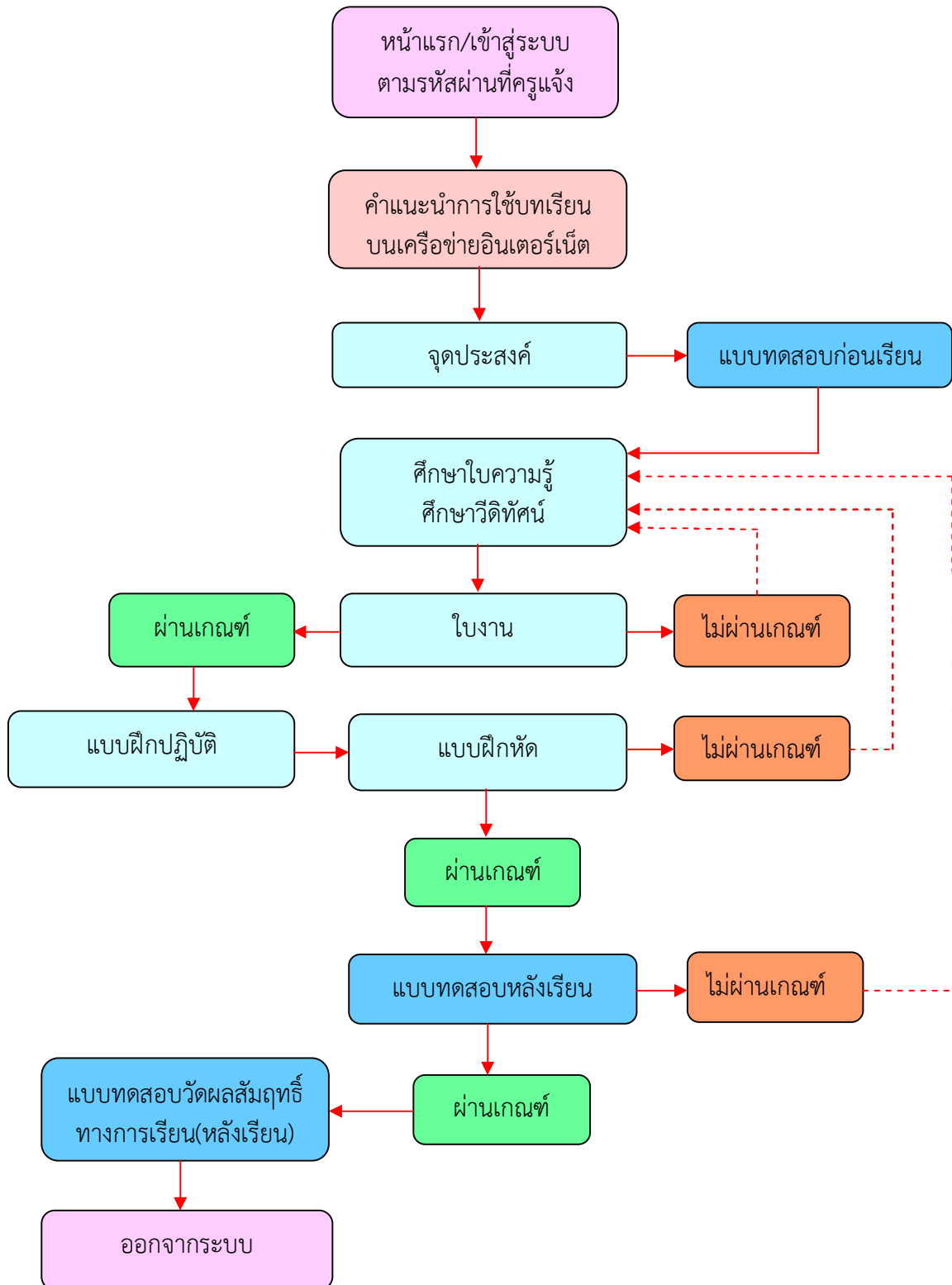
โดยการนำเสนอเนื้อหาเป็นข้อความ ภาพนิ่ง วิดิทัศน์ นักเรียนสามารถควบคุมและเรียนรู้บทเรียนได้ด้วยตนเองตลอดการใช้งาน ซึ่งทำให้นักเรียนมีส่วนร่วมในการเรียนและสามารถศึกษาทำความเข้าใจบทเรียนได้ดียิ่งขึ้น นักเรียนสามารถศึกษาขั้นตอนการใช้บทเรียนบนเครือข่ายอินเทอร์เน็ต ได้จากคู่มือการใช้บทเรียนบนเครือข่ายอินเทอร์เน็ต มีลำดับขั้นตอนดังนี้

1. เข้าสู่ระบบบทเรียนบนเครือข่ายอินเทอร์เน็ต ผ่านเว็บไซต์ www.krutheerachai.com โดยระบุชื่อผู้ใช้และรหัสผ่านที่ครูแจ้งให้ทราบเป็นรายบุคคล
2. ศึกษาจุดประสงค์การเรียนรู้
3. ทำแบบทดสอบก่อนเรียน เมื่อส่งคำตอบระบบจะเฉลยและแจ้งคะแนนให้ทราบ
4. ศึกษาใบความรู้หรือวิดิทัศน์
5. ทำใบงาน เมื่อส่งคำตอบระบบจะเฉลยและแจ้งคะแนนให้ทราบ หากทำใบงานไม่ผ่านเกณฑ์การประเมินร้อยละ 80 ให้กลับไปศึกษาใบความรู้และวิดิทัศน์อีกครั้ง
6. ทำแบบฝึกปฏิบัติ เมื่อส่งไฟล์ชิ้นงานผ่านบทเรียนบนเครือข่ายอินเทอร์เน็ต ครูผู้สอนเป็นผู้ตรวจในภายหลัง และแจ้งผลการประเมินให้นักเรียนทราบผ่านบทเรียนบนเครือข่ายอินเทอร์เน็ต เกณฑ์การประเมินคุณภาพระดับดีขึ้นไปหรือเทียบระดับคะแนนได้ไม่ต่ำกว่าร้อยละ 80
7. ทำแบบฝึกหัด เมื่อส่งคะแนนระบบจะเฉลยและแจ้งคะแนนให้ทราบ หากทำแบบฝึกหัดไม่ผ่านเกณฑ์การประเมินร้อยละ 80 ให้กลับไปศึกษาใบความรู้และวิดิทัศน์อีกครั้ง
8. ทำแบบทดสอบหลังเรียน เมื่อส่งคำตอบระบบจะเฉลยและแจ้งคะแนนให้ทราบ หากทำแบบทดสอบหลังเรียนไม่ผ่านเกณฑ์ร้อยละ 80 ให้กลับไปทบทวนใบความรู้และวิดิทัศน์อีกครั้ง
9. ทำการออกจากระบบ
10. หากมีปัญหาหรือข้อสงสัยใดๆ ให้สอบถามครูผู้สอนทันที



หน่วยที่ 3 การออกแบบเว็บไซต์ด้วยโปรแกรม Macromedia Dreamweaver 8
ชุดที่ 1 พื้นฐานการสร้างเว็บเพจด้วยโปรแกรม Macromedia Dreamweaver 8

แผนผังเว็บไซต์บทเรียนบนเครือข่ายอินเทอร์เน็ต

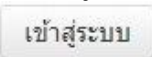


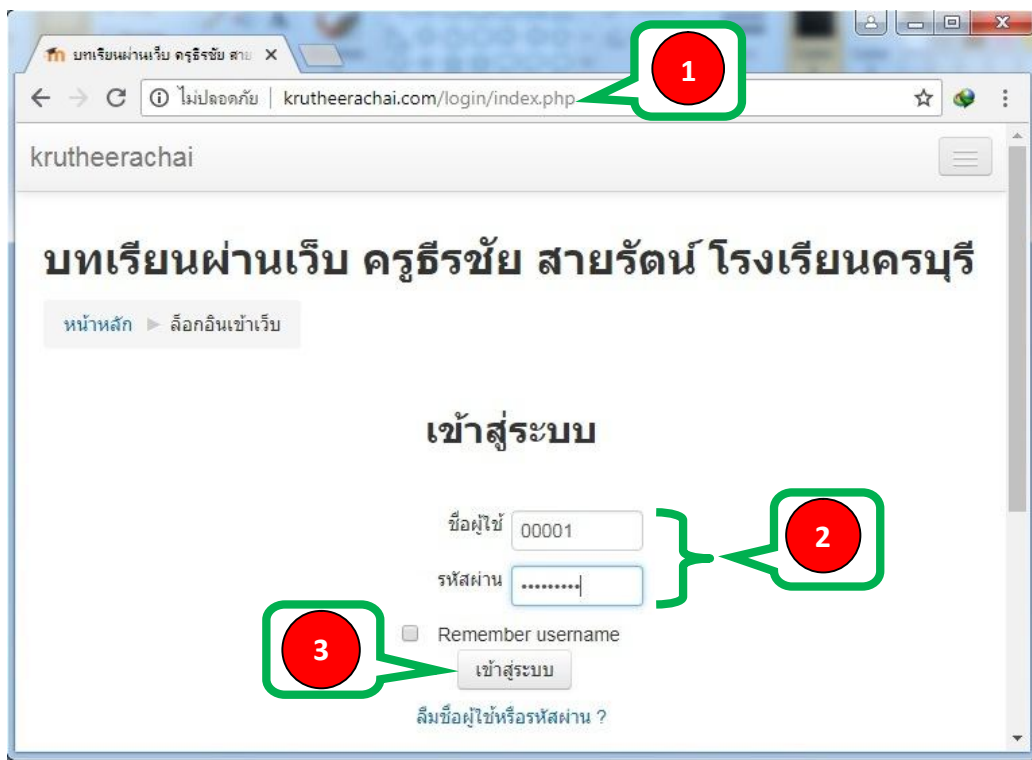


หน่วยที่ 3 การออกแบบเว็บไซต์ด้วยโปรแกรม Macromedia Dreamweaver 8
ชุดที่ 1 พื้นฐานการสร้างเว็บเพจด้วยโปรแกรม Macromedia Dreamweaver 8

พื้นฐานการสร้างเว็บเพจด้วยโปรแกรม Macromedia Dreamweaver 8

การเข้าสู่บทเรียน

1. เข้าเว็บไซต์ www.krutheerachai.com โดยใช้เว็บเบราว์เซอร์ Google Chrome
2. กรอกชื่อผู้ใช้และรหัสผ่าน ให้นักเรียนใช้เลขประจำตัวนักเรียน 5 หลักและรหัสผ่านที่ครูแจ้งตัวอย่างที่ใช้ ชื่อผู้ใช้ 00001 รหัสผ่าน Std-00001
3. คลิกปุ่ม 



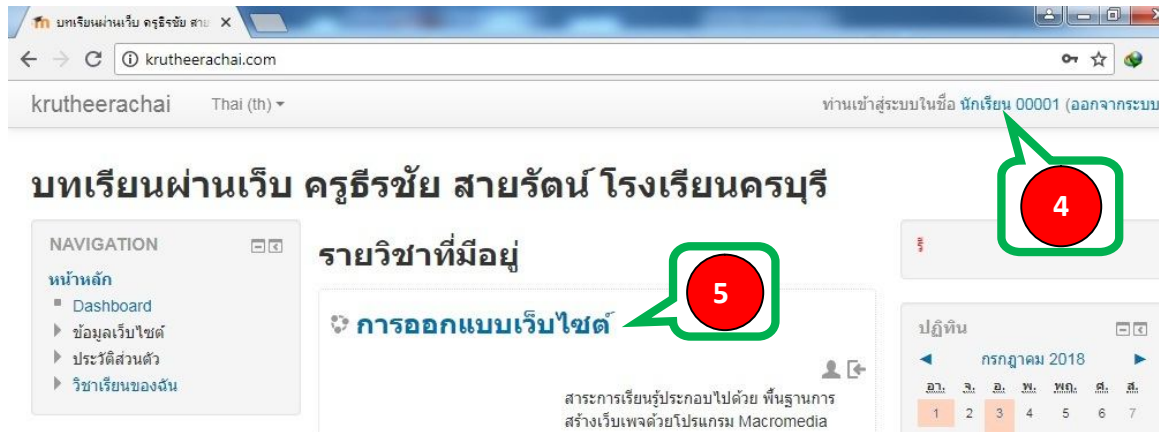
ภาพประกอบที่ 1.1 การเข้าสู่บทเรียน

4. เมื่อเข้าสู่ระบบสำเร็จจะปรากฏชื่อผู้ใช้นหน้าจอ
5. คลิกเลือกวิชาเรียนการออกแบบเว็บไซต์



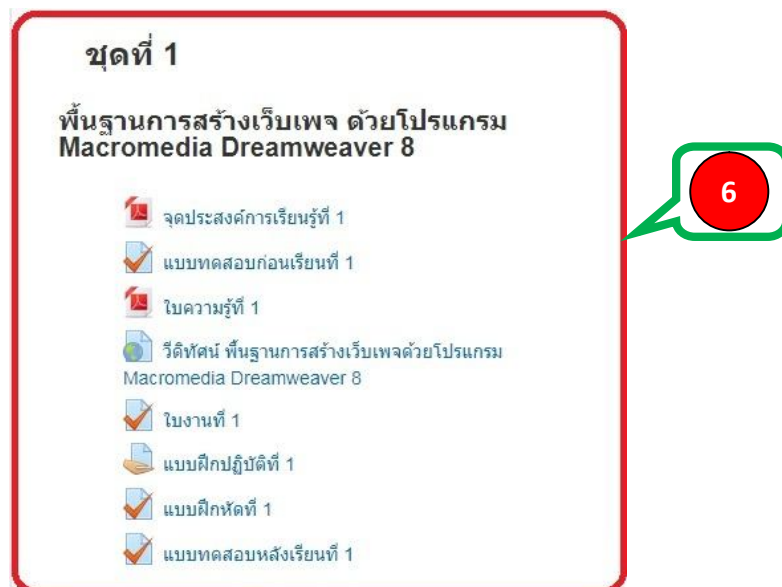
หน่วยที่ 3 การออกแบบเว็บไซต์ด้วยโปรแกรม Macromedia Dreamweaver 8

ชุดที่ 1 พื้นฐานการสร้างเว็บเพจด้วยโปรแกรม Macromedia Dreamweaver 8




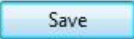
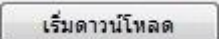
ภาพประกอบที่ 1.2 การเลือกวิชาเรียน

6. เลือกบทเรียนที่ต้องการศึกษา ในที่นี้เลือกชุดที่ 1 พื้นฐานการสร้างเว็บเพจด้วยโปรแกรม Macromedia Dreamweaver 8



ภาพประกอบที่ 1.3 เลือกบทเรียนชุดที่ 1

จุดประสงค์การเรียนรู้ที่ 1

1. คลิกเลือกจุดประสงค์การเรียนรู้ที่ 1
2. ระบบจะแจ้งข้อมูลการดาวน์โหลดไฟล์จุดประสงค์การเรียนรู้ที่ 1 ให้คลิกที่ปุ่มเรียกดู 
3. ให้โหลดเก็บไว้ในไดรฟ์ D: คลิก New folder เพื่อสร้างโฟลเดอร์ชื่อบทเรียนชุดที่ 1 แล้วกด Enter
4. ดับเบิลคลิกเข้าไปในโฟลเดอร์บทเรียนชุดที่ 1 คลิกปุ่ม 
5. คลิกปุ่มเริ่มดาวน์โหลด 

จัดทำโดย : นายธีรชัย สายรัตน์



หน่วยที่ 3 การออกแบบเว็บไซต์ด้วยโปรแกรม Macromedia Dreamweaver 8

ชุดที่ 1 พื้นฐานการสร้างเว็บเพจด้วยโปรแกรม Macromedia Dreamweaver 8

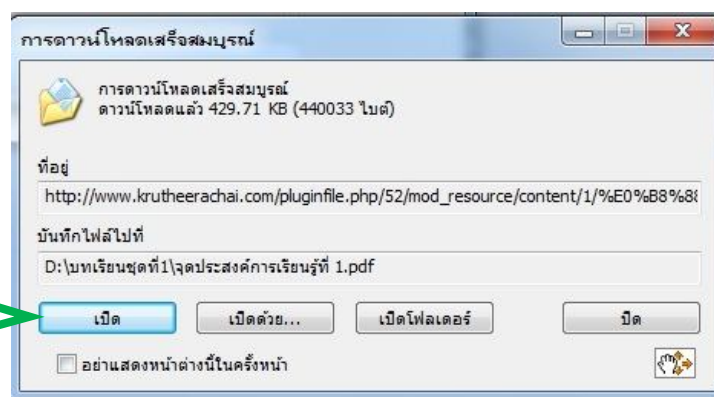
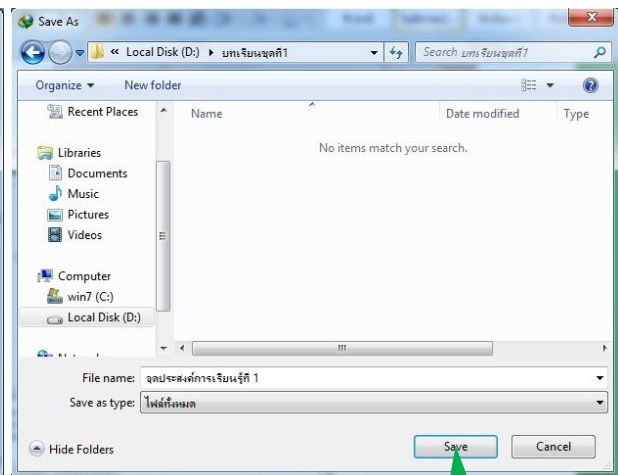
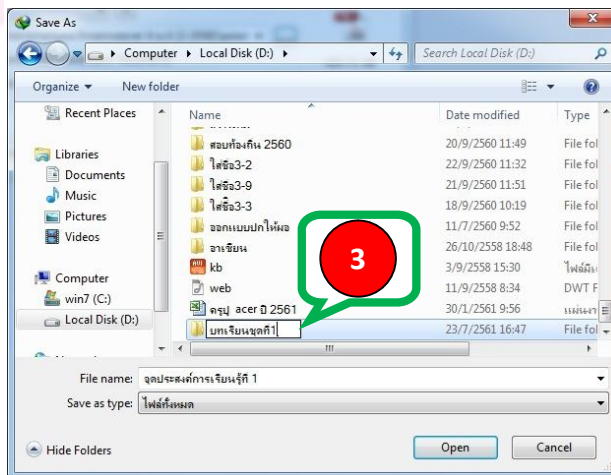
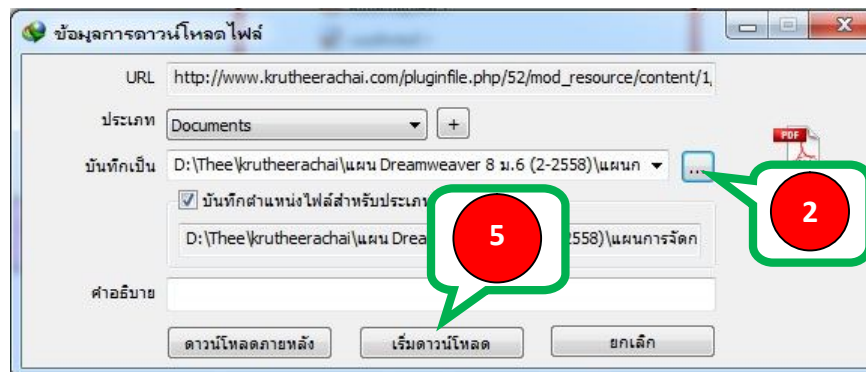
6. โหลดเสร็จแล้วคลิกที่ปุ่มเปิด

เปิด

ชุดที่ 1

พื้นฐานการสร้างเว็บเพจ ด้วยโปรแกรม
Macromedia Dreamweaver 8

- จุดประสงค์การเรียนรู้ที่ 1
- แบบทดสอบก่อนเรียนที่ 1



ภาพประกอบที่ 1.4 ขั้นตอนการดาวน์โหลดไฟล์จุดประสงค์การเรียนรู้ที่ 1



หน่วยที่ 3 การออกแบบเว็บไซต์ด้วยโปรแกรม Macromedia Dreamweaver 8 ชุดที่ 1 พื้นฐานการสร้างเว็บเพจด้วยโปรแกรม Macromedia Dreamweaver 8

สาระสำคัญ

การสร้างเว็บไซต์เราสามารถสร้างได้จากโปรแกรมที่หลากหลาย โปรแกรม Macromedia Dreamweaver 8 เป็นโปรแกรมหนึ่งที่มีความสามารถในการสร้างเว็บไซต์ การเรียนรู้ส่วนประกอบและอธิบายถึงหน้าที่การใช้งานส่วนประกอบต่างๆของโปรแกรม Macromedia Dreamweaver 8 ออกแบบและเริ่มต้นสร้างเว็บไซต์ ใส่ข้อความและจัดรูปแบบของข้อความในเว็บเพจ ตกแต่งเว็บเพจด้วยรูปภาพ และกำหนดคุณสมบัติของรูปภาพ และบันทึกหน้าเว็บเพจ มีความจำเป็นและสำคัญต่อการพัฒนาเว็บไซต์

ผลการเรียนรู้

มีความรู้ความเข้าใจ และมีทักษะเบื้องต้นการใช้งานโปรแกรม Macromedia Dreamweaver 8



จุดประสงค์การเรียนรู้

ด้านความรู้ (K)

1. บอกส่วนประกอบและอธิบายถึงหน้าที่การใช้งานส่วนประกอบต่างๆของโปรแกรม Macromedia Dreamweaver 8 ได้

ด้านทักษะ/กระบวนการ (P)

1. ออกแบบและเริ่มต้นสร้างเว็บไซต์ได้อย่างถูกต้อง
2. ใส่ข้อความและจัดรูปแบบของข้อความในเว็บเพจได้อย่างถูกต้อง
3. ตกแต่งเว็บเพจด้วยรูปภาพและกำหนดคุณสมบัติของรูปภาพได้อย่างถูกต้อง
4. บันทึกหน้าเว็บเพจได้อย่างถูกต้อง

ด้านคุณลักษณะ (A)

1. ตั้งใจทำงาน มีน้ำใจเอื้อเฟื้อเสียสละ มีระเบียบวินัย มีความซื่อสัตย์
2. รับผิดชอบงานที่ได้รับมอบหมาย

สาระการเรียนรู้



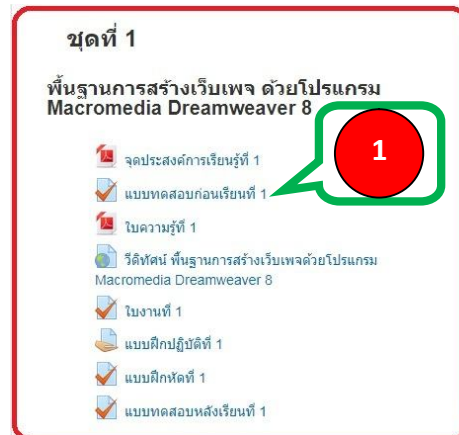
1. หน้าที่การใช้งานส่วนประกอบต่างๆของโปรแกรม Macromedia Dreamweaver 8
2. ออกแบบและเริ่มต้นสร้างเว็บไซต์
3. ใส่ข้อความและจัดรูปแบบของข้อความในเว็บเพจ ตกแต่งเว็บเพจด้วยรูปภาพและกำหนดคุณสมบัติของรูปภาพ
4. บันทึกหน้าเว็บเพจ



หน่วยที่ 3 การออกแบบเว็บไซต์ด้วยโปรแกรม Macromedia Dreamweaver 8
ชุดที่ 1 พื้นฐานการสร้างเว็บเพจด้วยโปรแกรม Macromedia Dreamweaver 8

แบบทดสอบก่อนเรียนที่ 1

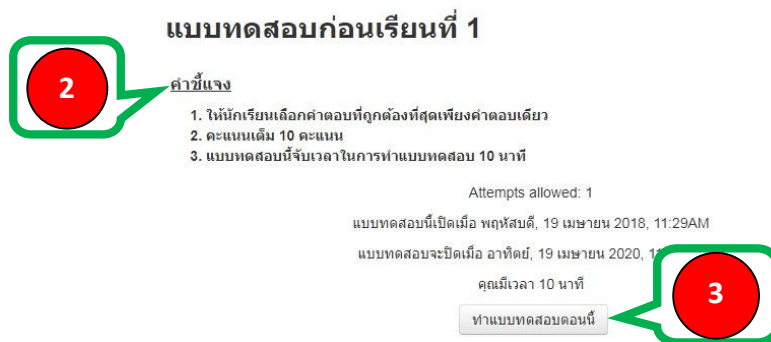
1. คลิกเลือกแบบทดสอบก่อนเรียนที่ 1



ภาพประกอบที่ 1.5 การเลือกแบบทดสอบก่อนเรียนที่ 1

2. ทำแบบทดสอบก่อนเรียนที่ 1 โดยอ่านคำชี้แจงให้เข้าใจ
คำชี้แจง แบบทดสอบก่อนเรียนที่ 1 เป็นแบบทดสอบแบบปรนัย 4 ตัวเลือก จำนวน 10 ข้อ ให้คลิกเลือกคำตอบที่ถูกที่สุดเพียงคำตอบเดียว คะแนนเต็ม 10 คะแนน แบบทดสอบนี้จับเวลาในการทำแบบทดสอบ 10 นาที

3. คลิกปุ่ม **ทำแบบทดสอบตอนนี้**

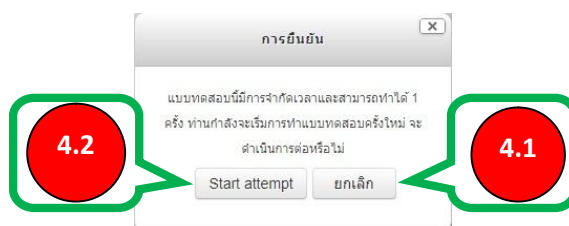


ภาพประกอบที่ 1.6 คำชี้แจงแบบทดสอบก่อนเรียนที่ 1

4. จะปรากฏหน้าจอการยืนยันจากระบบ “แบบทดสอบนี้มีการจำกัดเวลาและสามารถทำได้ 1 ครั้ง ท่านกำลังจะเริ่มการทำแบบทดสอบครั้งใหม่ จะดำเนินการต่อหรือไม่” ให้ปฏิบัติตามนี้

- 4.1 ถ้ายังไม่ต้องการทำแบบทดสอบก่อนเรียนที่ 1 ให้คลิกปุ่ม **ยกเลิก**

- 4.2 ถ้าต้องการทำแบบทดสอบก่อนเรียนที่ 1 ให้คลิกปุ่ม **Start attempt**



ภาพประกอบที่ 1.7 การยืนยันการทำแบบทดสอบก่อนเรียนที่ 1



หน่วยที่ 3 การออกแบบเว็บไซต์ด้วยโปรแกรม Macromedia Dreamweaver 8
ชุดที่ 1 พื้นฐานการสร้างเว็บเพจด้วยโปรแกรม Macromedia Dreamweaver 8

5. แบบทดสอบก่อนเรียนจำนวน 10 ข้อ โดยนำเมาส์ไปคลิกที่วงกลมหน้าตัวเลือก a, b, c, หรือ d ที่ต้องการตอบ โดยข้อสอบจะมีการสลับข้อและสลับตัวเลือกทุกครั้งเมื่อมีการทำแบบทดสอบ

6. เมื่อทำแบบทดสอบก่อนเรียนที่ 1 เสร็จเรียบร้อยแล้ว คลิกปุ่ม [ต่อไป](#)

นำทางแบบทดสอบ

1 2 3 4 5 6

7 8 9 10

Finish attempt ...

เหลือเวลา 0:02:01

Question 1

Not yet answered

Marked out of 1.00

5

โปรแกรม Macromedia Dreamweaver 8 เป็นโปรแกรมที่ทำงานด้านไหน

Select one:

- a. ออกแบบและพัฒนาเว็บไซต์
- b. สร้างภาพเคลื่อนไหว
- c. ตกแต่งรูปภาพ
- d. นำเสนองาน

Question 2

Not yet answered

Marked out of 1.00

Flag question

ข้อใดต่อไปนี้ไม่ใช่โปรแกรมที่ใช้ในการออกแบบเว็บไซต์

Select one:

- a. Microsoft Access
- b. EditPlus
- c. Microsoft FrontPage
- d. Web Designer

Question 3

Not yet answered

Marked out of 1.00

Flag question

หน้าจอ Start Page มีส่วนประกอบที่สำคัญ 3 ส่วน ข้อใดไม่ใช่

Select one:

- a. Open a Recent Item
- b. Create from Samples
- c. Create New
- d. Extend

Question 4

Not yet answered

Marked out of 1.00

Flag question

มุมมองการทำงานใน Macromedia Dreamweaver 8 มี 3 มุมมอง ข้อใดไม่ใช่

Select one:

- a. Code
- b. Title
- c. Code and Design
- d. Design

Question 5

Not yet answered

Marked out of 1.00

Flag question

ฟอนต์ใดต่อไปนี้เป็นฟอนต์ที่นิยมใช้ทำเว็บไซต์

Select one:

- a. Microsoft Sans Serif
- b. Angsana New
- c. TH SarabunPSK
- d. Angsana UPC

Question 6

Not yet answered

Marked out of 1.00

Flag question

การเว้นวรรคระหว่างข้อความต้องใช้คำสั่งใดต่อไปนี้

Select one:

- a. Alt + Enter
- b. Shift + Enter
- c. Ctrl + Shift + Space Bar
- d. Ctrl + Enter

Question 7

Not yet answered

Marked out of 1.00

Flag question

การขึ้นบรรทัดใหม่ภายในย่อหน้าต้องใช้คำสั่งใดต่อไปนี้

Select one:

- a. Ctrl + Shift + Space Bar
- b. Ctrl + Enter
- c. Shift + Enter
- d. Alt + Enter

ภาพประกอบที่ 1.8 แบบทดสอบก่อนเรียนที่ 1



หน่วยที่ 3 การออกแบบเว็บไซต์ด้วยโปรแกรม Macromedia Dreamweaver 8
ชุดที่ 1 พื้นฐานการสร้างเว็บเพจด้วยโปรแกรม Macromedia Dreamweaver 8

Question 8

Not yet
answered
Marked out of
1.00
Flag question

การใส่รูปภาพลงในเว็บเพจต้องเข้าไปที่คำสั่งใดต่อไปนี้

- Select one:
- a. Insert > Image
 - b. Window > Image
 - c. Window > Properties
 - d. Modify > Page Properties

Question 9

Not yet
answered
Marked out of
1.00
Flag question

การใส่รูปภาพเป็นพื้นฉากหลังต้องเข้าไปที่คำสั่งใดต่อไปนี้

- Select one:
- a. Insert > Image
 - b. Modify > Page Properties
 - c. Window > Properties
 - d. Window > Image

Question 10

Not yet
answered
Marked out of
1.00
Flag question

การเปิดเว็บเพจที่บันทึกไว้มาเพื่อแก้ไข ใช้คำสั่งใดต่อไปนี้

- Select one:
- a. File > Open
 - b. File > Exit
 - c. File > New
 - d. File > Save

6

ต่อไป

ภาพประกอบที่ 1.9 แบบทดสอบก่อนเรียนที่ 1 (ต่อ)

7. ระบบจะแจ้งสถานะของการทำงานแบบทดสอบก่อนเรียนที่ 1 ให้ปฏิบัติดังนี้

7.1 ถ้าสถานะคำตอบแต่ละข้อมีข้อใดข้อหนึ่งแสดงคำว่า “Not yet answered” แสดงว่าทำแบบทดสอบก่อนเรียนที่ 1 ไม่ครบ ให้คลิกปุ่ม [Return to attempt](#)

7.2 ถ้าสถานะคำตอบทุกข้อแสดงคำว่า “Answer saved” แสดงว่าทำแบบทดสอบก่อนเรียนที่ 1 ครบทุกข้อ ให้คลิกปุ่ม [ส่งคำตอบแล้วสิ้นสุดการทำแบบทดสอบ](#)

นำทางแบบทดสอบ

1 2 3 4 5 6 7 8 9 10

Finish attempt ...

เริ่มการแสดงตัวอย่างใหม่

แบบทดสอบก่อนเรียนที่ 1

Summary of attempt

| คำถาม | สถานะ |
|-------|--------------|
| 1 | Answer saved |
| 2 | Answer saved |
| 3 | Answer saved |
| 4 | Answer saved |
| 5 | Answer saved |
| 6 | Answer saved |
| 7 | Answer saved |
| 8 | Answer saved |
| 9 | Answer saved |
| 10 | Answer saved |

[Return to attempt](#)

7.2

pt must be submitted by อาทิตย์, 20 พฤษภาคม
[ส่งคำตอบแล้วสิ้นสุดการทำแบบทดสอบ](#)

7.1

ภาพประกอบที่ 1.10 ระบบแจ้งสถานะการทำแบบทดสอบก่อนเรียนที่ 1

จัดทำโดย : นายธีรชัย สายรัตน์



หน่วยที่ 3 การออกแบบเว็บไซต์ด้วยโปรแกรม Macromedia Dreamweaver 8

ชุดที่ 1 พื้นฐานการสร้างเว็บเพจด้วยโปรแกรม Macromedia Dreamweaver 8

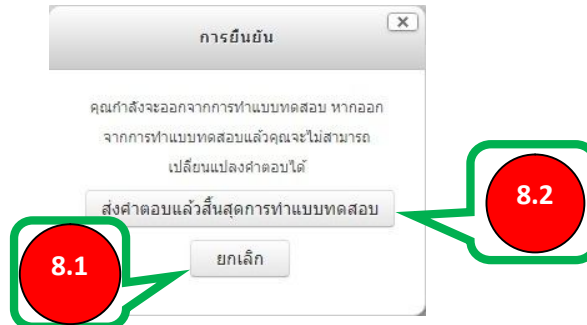
8. ระบบจะแจ้งการยืนยัน “คุณกำลังจะออกจากการทำแบบทดสอบ หากออกจากการทำแบบทดสอบแล้วคุณ将无法เปลี่ยนแปลงคำตอบได้” ให้ปฏิบัติตามนี้

8.1 ถ้าต้องการกลับไปแก้ไขคำตอบให้คลิกปุ่ม

ยกเลิก

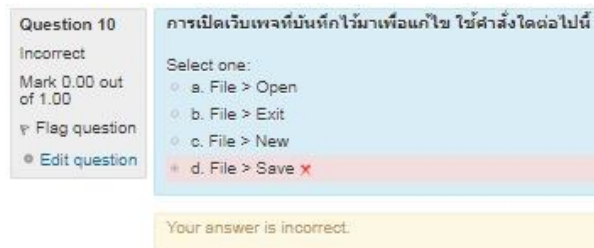
8.2 ถ้าต้องการส่งคำตอบให้คลิกปุ่ม

ส่งคำตอบแล้วสิ้นสุดการทำแบบทดสอบ



ภาพประกอบที่ 1.11 ระบบแจ้งการยืนยันการส่งแบบทดสอบก่อนเรียนที่ 1

9. เมื่อคลิก [ส่งคำตอบแล้วสิ้นสุดการทำแบบทดสอบ](#) ระบบจะเฉลยแบบทดสอบก่อนเรียนที่ 1 ว่าถูกหรือผิด ให้เลื่อนดูจนครบทั้ง 10 ข้อ เมื่อดูเฉลยเสร็จแล้วให้คลิกที่ “Finish review”



ภาพประกอบที่ 1.12 ระบบเฉลยแบบทดสอบก่อนเรียนที่ 1

10. ระบบจะแจ้งคะแนนที่ได้ จากนั้นให้คลิกปุ่ม [กลับสู่รายวิชา](#) เพื่อกลับสู่บทเรียนถัดไป

แบบทดสอบก่อนเรียนที่ 1

ส่วนแจ้ง

1. โปรดเลือกคำตอบที่ถูกต้องที่สุดเพียงคำตอบเดียว
2. คะแนนเต็ม 10 คะแนน
3. แบบทดสอบนี้ใช้เวลาในการทำแบบทดสอบ 10 นาที

Attempts allowed: 1

แบบทดสอบนี้เปิดเมื่อ พฤหัสบดี, 19 เมษายน 2018, 11:29AM

แบบทดสอบจะปิดเมื่อ อาทิตย์, 19 เมษายน 2020, 11:29AM

คุณมีเวลา 10 นาที

Attempts: 5

Summary of your previous attempts

| State | คะแนนที่ได้ / 10.00 | Review |
|--|---------------------|--------|
| เสร็จสิ้น Submitted อังกฤษ, 24 กรกฎาคม 2018, 2:56PM | 3.00 | Review |

คะแนนที่ได้คือ 3.00/10.00

หมดสิทธิ์ทำแบบทดสอบแล้ว

[กลับสู่รายวิชา](#)

10

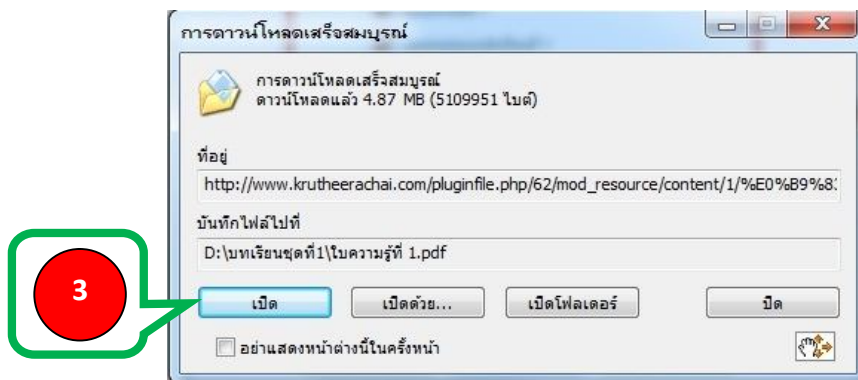
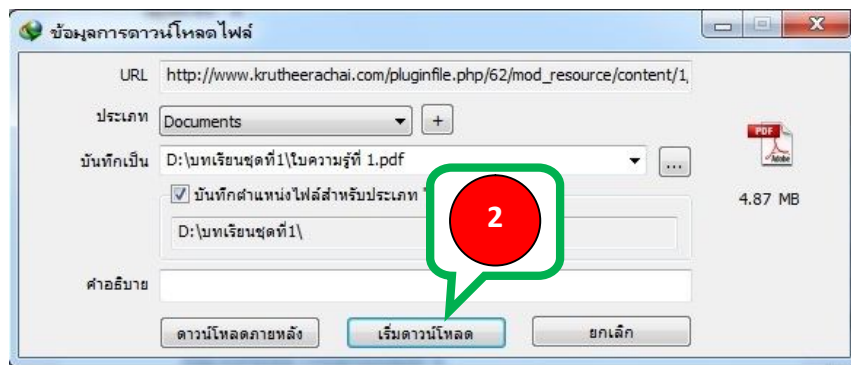
ภาพประกอบที่ 1.13 ระบบแสดงคะแนนแบบทดสอบก่อนเรียนที่ 1



หน่วยที่ 3 การออกแบบเว็บไซต์ด้วยโปรแกรม Macromedia Dreamweaver 8
ชุดที่ 1 พื้นฐานการสร้างเว็บเพจด้วยโปรแกรม Macromedia Dreamweaver 8

เนื้อหาบทเรียน

1. คลิกใบความรู้ที่ 1 เพื่อเข้าศึกษาเนื้อหาบทเรียน
2. ระบบจะแจ้งข้อมูลการดาวน์โหลดไฟล์ใบความรู้ที่ 1 ให้ดาวน์โหลดเก็บไว้ในไดรฟ์ D: โฟลเดอร์ชื่อ บทเรียนชุดที่ 1 คลิกปุ่ม **เริ่มดาวน์โหลด**
3. เมื่อดาวน์โหลดเสร็จแล้วคลิกปุ่ม **เปิด**



ภาพประกอบที่ 1.14 ขั้นตอนการดาวน์โหลดไฟล์ใบความรู้ที่ 1



หน่วยที่ 3 การออกแบบเว็บไซต์ด้วยโปรแกรม Macromedia Dreamweaver 8
ชุดที่ 1 พื้นฐานการสร้างเว็บเพจด้วยโปรแกรม Macromedia Dreamweaver 8

ใบความรู้ที่ 1

เรื่องพื้นฐานการสร้างเว็บเพจด้วยโปรแกรม Macromedia Dreamweaver 8

รู้จักกับ Macromedia Dreamweaver 8

Macromedia Dreamweaver 8 เป็นโปรแกรมสำหรับพัฒนาเว็บไซต์ ซึ่งมีคุณสมบัติครอบคลุมตั้งแต่การออกแบบและสร้างเว็บเพจ การบริหารจัดการเว็บไซต์ ตลอดไปจนถึงการพัฒนาเว็บแอปพลิเคชัน โปรแกรมนี้ได้รับความนิยมเป็นอย่างสูงในบรรดาโปรแกรมประเภทเดียวกันเนื่องจากคุณสมบัติเด่นคือใช้งานง่าย มีเครื่องมืออำนวยความสะดวกในการจัดวางข้อความ ภาพกราฟิก ตาราง แบบฟอร์ม มัลติมีเดีย รวมทั้งองค์ประกอบต่างๆ ที่ใช้โต้ตอบกับผู้ชมลงในเว็บเพจได้อย่างง่ายดาย โดยผู้ใช้ไม่จำเป็นต้องรู้จักภาษา HTML, CSS, JavaScript และภาษาสคริปต์อื่นๆ ดังนั้นจึงเหมาะสำหรับผู้เริ่มต้นและผู้ใช้ทั่วไป นอกจากนี้ยังมีคุณสมบัติขั้นสูงอีกมากมายสำหรับนักพัฒนาเว็บไซต์มืออาชีพด้วยเช่นกัน

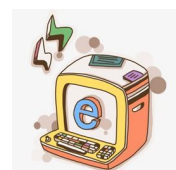
ความต้องการเครื่องคอมพิวเตอร์ที่เหมาะสมกับ Macromedia Dreamweaver 8

ถึงแม้ Macromedia Dreamweaver 8 เป็นโปรแกรมที่ไม่ต้องใช้เครื่องมือที่มีประสิทธิภาพสูงมากนัก แต่ในการใช้งานโดยปกติ เราอาจจำเป็นต้องใช้โปรแกรมอื่นๆ ร่วมในการทำงานด้วย เช่น โปรแกรมตกแต่งภาพ โปรแกรมสร้างภาพเคลื่อนไหว (Animation) เป็นต้น ดังนั้นความต้องการของเครื่องคอมพิวเตอร์ขั้นต่ำที่นำมาสร้างเว็บเพจ ควรเป็นดังนี้

| | สำหรับเครื่อง PC | สำหรับเครื่อง Macintosh |
|-------------------------|--|--------------------------------|
| หน่วยประมวลผลกลาง (CPU) | Intel Pentium หรือ AMD Athlon 64 | Multicore Intel Processor |
| ระบบปฏิบัติการ | Windows XP SP2 (แนะนำ SP3) หรือ Windows Vista Home Premium, Bussiness, Ultimate หรือ Enterprise SP1 หรือ Windows 7 | Mac OS X v. 10.5.8 หรือ v.10.6 |
| หน่วยความจำ (RAM) | 512 MB (แนะนำ 1 GB) | 512 MB (แนะนำ 1 GB) |
| เนื้อที่ฮาร์ดดิสก์ | อย่างน้อย 1 GB | อย่างน้อย 1.8 GB |

ตัวอย่างโปรแกรมที่ใช้ในการสร้างเว็บไซต์ ดังนี้

Microsoft Expression, Web Designer, Amaya, Macromedia Dreamweaver 8, Editplus, Microsoft FrontPage, Mini Fast Web Editor, KompoZor, WordPress เป็นต้น





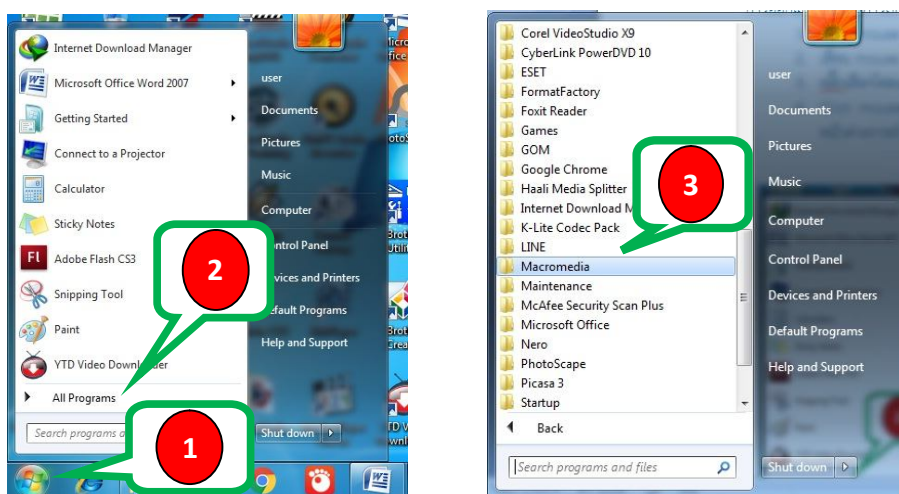
หน่วยที่ 3 การออกแบบเว็บไซต์ด้วยโปรแกรม Macromedia Dreamweaver 8

ชุดที่ 1 พื้นฐานการสร้างเว็บเพจด้วยโปรแกรม Macromedia Dreamweaver 8

การเปิดใช้งานโปรแกรม Macromedia Dreamweaver 8

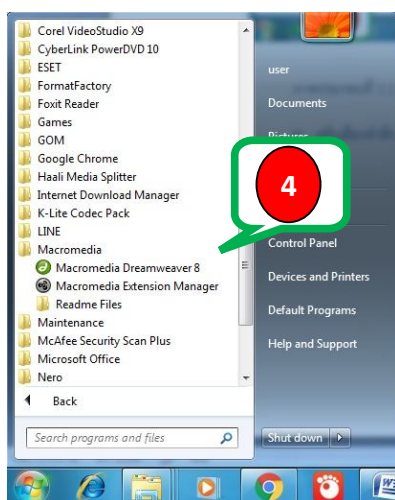
เปิดโปรแกรม Macromedia Dreamweaver 8 จะเห็นหน้าจอที่เข้าใจง่ายต่อการออกแบบและปรับเปลี่ยนได้ตามความถนัดของผู้ใช้ การออกแบบจะอยู่ในส่วนที่เรียกว่าหน้า DOCUMENT ซึ่งเป็นการง่ายต่อการออกแบบ ขั้นตอนการเข้าสู่โปรแกรม Macromedia Dreamweaver 8 สำหรับ Windows 7 ทำได้ดังนี้

1. คลิกที่ปุ่ม Start
2. คลิกเลือกคำสั่ง All Programs
3. คลิกเลือก Macromedia (ภาพประกอบที่ 1.1)



ภาพประกอบที่ 1.15 แสดงการเข้าสู่โปรแกรม Macromedia Dreamweaver 8

4. คลิกเลือกคำสั่ง Macromedia Dreamweaver 8 เพื่อเรียกใช้งานโปรแกรม (ภาพประกอบที่ 1.2)



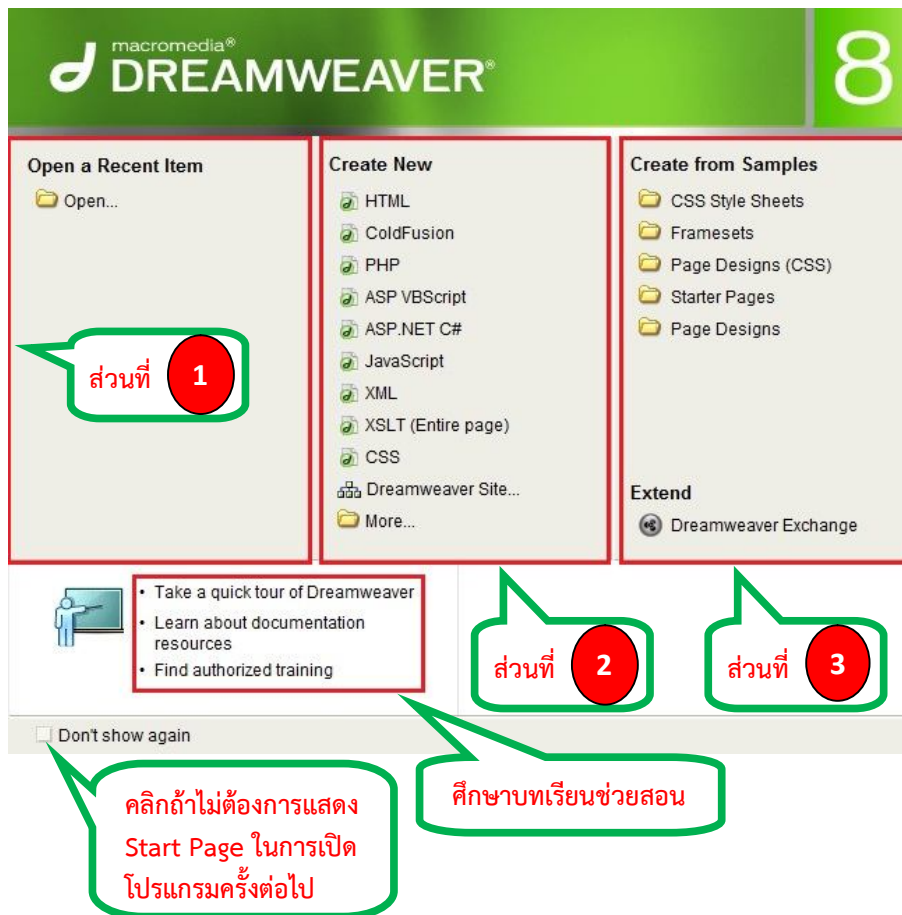
ภาพประกอบที่ 1.16 แสดงการเข้าสู่โปรแกรม Macromedia Dreamweaver 8 (ต่อ)



หน่วยที่ 3 การออกแบบเว็บไซต์ด้วยโปรแกรม Macromedia Dreamweaver 8
ชุดที่ 1 พื้นฐานการสร้างเว็บเพจด้วยโปรแกรม Macromedia Dreamweaver 8

15

5. เมื่อคลิกเลือกคำสั่ง Macromedia Dreamweaver 8 โปรแกรมจะเข้าสู่หน้าจอ Start Page (ภาพประกอบที่ 1.3)

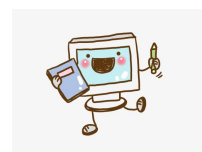


ภาพประกอบที่ 1.17 แสดงหน้าจอ Start Page โปรแกรม Macromedia Dreamweaver 8

หน้าจอ Start Page มีส่วนประกอบที่สำคัญ 3 ส่วน ดังภาพประกอบที่ 1.3 คือ

- ส่วนที่ 1 Open a Recent Item เปิดเว็บเพจที่เคยใช้งานมาแล้ว โดยเลือกจากรายชื่อที่แสดงอยู่
- ส่วนที่ 2 Create New สร้างเว็บเพจใหม่ โดยเลือกประเภทของไฟล์ชนิดต่างๆ ได้
- ส่วนที่ 3 Create from Samples สร้างเว็บเพจใหม่จากไฟล์ตัวอย่างที่โปรแกรมได้เตรียมรูปแบบไว้แล้ว

ในบทเรียนนี้เราจะคลิกเลือกที่ HTML ในส่วนของ Create New เพื่อสร้างเว็บเพจเปล่าแบบพื้นฐานขึ้นมาใหม่ จากนั้นจะเข้าสู่หน้าจอเริ่มต้นของโปรแกรม Macromedia Dreamweaver 8

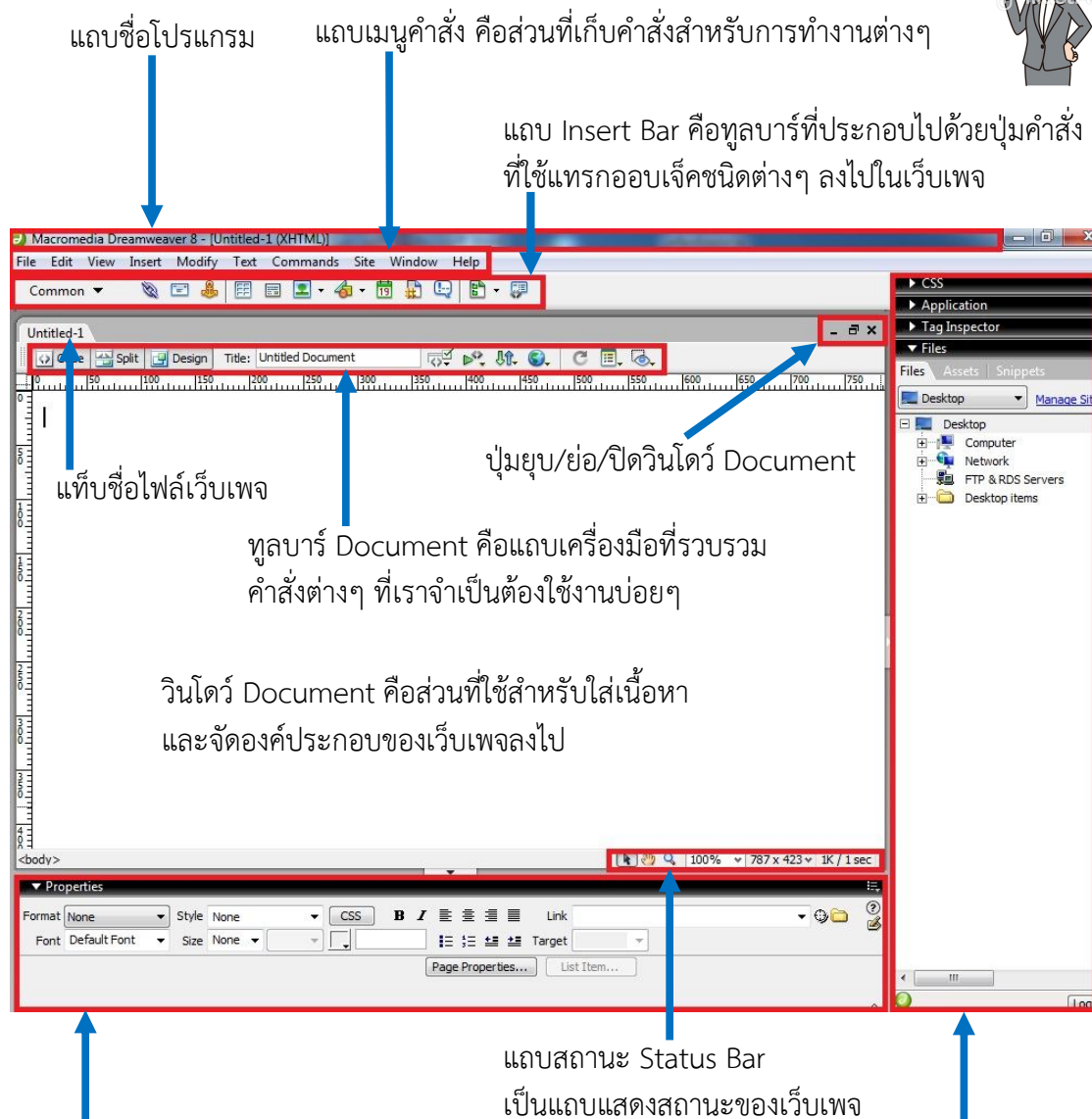




หน่วยที่ 3 การออกแบบเว็บไซต์ด้วยโปรแกรม Macromedia Dreamweaver 8

ชุดที่ 1 พื้นฐานการสร้างเว็บเพจด้วยโปรแกรม Macromedia Dreamweaver 8

ส่วนประกอบของโปรแกรม Macromedia Dreamweaver 8



กลุ่มพาเนลต่างๆ เป็นกรอบเล็กๆ ที่ประกอบด้วยเครื่องมือสำหรับใช้ทำงานต่างๆ

ภาพประกอบที่ 1.18 แสดงส่วนประกอบของหน้าจอ โปรแกรม Macromedia Dreamweaver 8





หน่วยที่ 3 การออกแบบเว็บไซต์ด้วยโปรแกรม Macromedia Dreamweaver 8

ชุดที่ 1 พื้นฐานการสร้างเว็บเพจด้วยโปรแกรม Macromedia Dreamweaver 8

มุมมองการทำงานใน Macromedia Dreamweaver 8

ในการสร้างเว็บเพจ เราสามารถเลือกมุมมองในการทำงานได้ 3 มุมมองคือ Design, Code และ Code and Design ซึ่งจะช่วยให้การสร้างเว็บเพจสะดวกรวดเร็วยิ่งขึ้น

มุมมองออกแบบ (Design View)

ในมุมมองนี้วินโดว์ Document จะแสดงเว็บเพจในลักษณะคล้ายกับที่เราเห็นในบราวเซอร์ไม่ว่าจะเป็นข้อความ ภาพกราฟิก หรือออบเจ็กต์อื่นๆ โดยที่เราสามารถแก้ไขและจัดวางเนื้อหาต่างๆลงในเว็บเพจได้ตามต้องการ ซึ่งส่วนใหญ่เราจะทำงานในมุมมองนี้

คลิกที่ปุ่ม Design จะปรากฏมุมมองออกแบบ

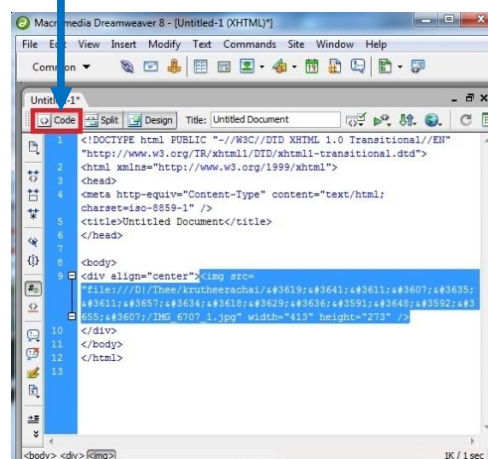


ภาพประกอบที่ 1.19 แสดงมุมมอง Design

มุมมองโค้ด (Code View)

ในมุมมองนี้วินโดว์ Document จะแสดงเว็บเพจในรูปของชุดคำสั่งภาษา HTML ที่ถูกสร้างขึ้นโดยโปรแกรม Dreamweaver หรือเป็นคำสั่งที่เราเขียนเพิ่มเข้าไปเอง นอกจากนี้ก็อาจจะมีคำสั่งสไตล์ชีต (CSS) และภาษาสคริปต์ (script) ต่างๆ ด้วยเราสามารถตรวจสอบและแก้ไขคำสั่งเหล่านี้ได้ตามต้องการ ซึ่งการแก้ไขจะส่งผลกลับไปยังมุมมองออกแบบโดยอัตโนมัติ

คลิกที่ปุ่ม Code จะปรากฏมุมมองโค้ด



ภาพประกอบที่ 1.20 แสดงมุมมอง Code





หน่วยที่ 3 การออกแบบเว็บไซต์ด้วยโปรแกรม Macromedia Dreamweaver 8 ชุดที่ 1 พื้นฐานการสร้างเว็บเพจด้วยโปรแกรม Macromedia Dreamweaver 8

มุมมองโค้ดและออกแบบ (Code and Design View)

ในมุมมองนี้วินโดว์ Document จะแสดงเว็บเพจทั้งในรูปแบบที่ปรากฏบนเบราว์เซอร์ และรูปแบบคำสั่งภาษา HTML พร้อมๆ กัน โดยจะแสดงส่วนที่เป็นคำสั่งไว้ด้านบนและแสดงเว็บเพจปกติไว้ด้านล่าง เพื่อใช้ในการออกแบบและตรวจสอบแก้ไขคำสั่งไปในขณะเดียวกัน เราสามารถปรับขนาดพื้นที่ของแต่ละส่วนได้โดยการคลิกลากที่เส้นแบ่งระหว่างทั้ง 2 ส่วน

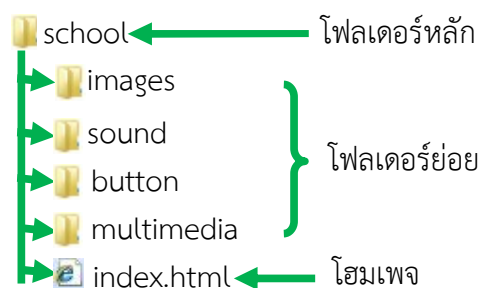
คลิกที่ปุ่ม Split จะปรากฏมุมมองโค้ดและออกแบบ



ภาพประกอบที่ 1.21 แสดงมุมมอง Code and Design

การกำหนดโครงสร้างของไฟล์และโฟลเดอร์ในเว็บไซต์

เนื่องจากเว็บไซต์ประกอบไปด้วยเว็บเพจและไฟล์ที่เกี่ยวข้องจำนวนมาก โดยเฉพาะเว็บไซต์ขนาดใหญ่อาจมีจำนวนนับพันไฟล์ ดังนั้นเราจึงควรวางแผนล่วงหน้าว่าจะจัดเก็บไฟล์เหล่านี้อย่างไร



ในตัวอย่างข้างต้นได้สร้างโฟลเดอร์หลักชื่อ school และสร้างโฟลเดอร์ย่อย คือ images , sound , button , multimedia และได้สร้างไฟล์เว็บเพจในโฟลเดอร์หลักชื่อ index.html

NOTE :

ไฟล์หน้าแรกของเว็บไซต์ต้องตั้งชื่อว่า index.html หรือ index.php เท่านั้น





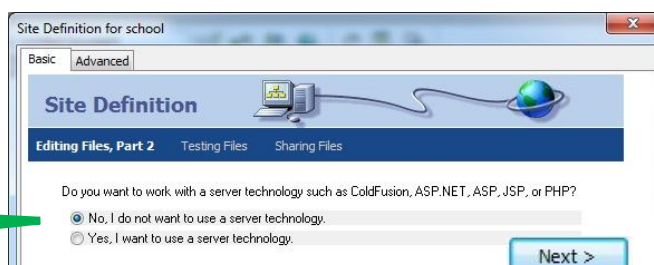
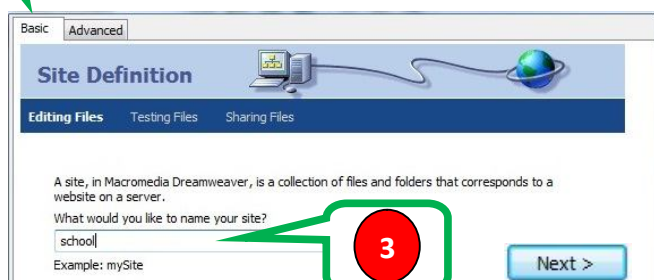
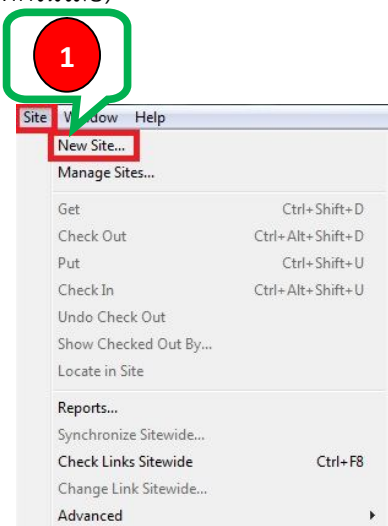
สร้าง Dreamweaver Site

สิ่งที่เราควรทำเป็นอย่างแรกในการสร้างเว็บไซต์ด้วย Dreamweaver ก็คือการสร้าง Dreamweaver Site เพื่อที่จะกำหนดชื่อเว็บไซต์และระบุโฟลเดอร์สำหรับจัดเก็บไฟล์ โฟลเดอร์นี้จะเป็นแหล่งรวมเว็บเพจ ภาพกราฟิก และไฟล์อื่นๆ ที่เกี่ยวข้องให้อยู่ในที่เดียวกัน เพื่อความสะดวกเวลาเราจะอัปโหลดเว็บไซต์ขึ้นสู่อินเทอร์เน็ต รวมทั้งการบริหารจัดการอื่นๆ โฟลเดอร์นี้อาจอยู่ที่ใดก็ได้ภายในโครงสร้างไฟล์ของ Windows ในเครื่องของเรา โดยจะถือเป็นจุดเริ่มต้นหรือโฟลเดอร์หลัก(root folder) ของเว็บไซต์ จากจุดนี้เราสามารถสร้างโฟลเดอร์ย่อยสำหรับแยกเก็บไฟล์ตามประเภทหรือตามเนื้อหา (ดังกล่าวแล้วในหัวข้อก่อน) โดยการสร้างโฟลเดอร์ย่อยนี้คุณจะทำในระบบ Windows หรือใน Dreamweaver ก็ได้เช่นกัน



สร้างเว็บไซต์ใหม่ด้วยวิธีฮาร์ด

1. เลือกคำสั่ง Site > New Site จากแถบเมนู
2. ในไดอะล็อกบ็อกซ์ Site Definition for Unnamed Site1 ให้คลิกที่แท็บ Basic
3. ในหัวข้อ Editing Files หน้าแรก ให้พิมพ์ชื่อเว็บไซต์ลงไปที่ช่อง What would you like to name your site? แล้วคลิกปุ่ม Next >
4. ในหัวข้อ Editing Files, Part2 ให้กำหนด server technology โดยในขั้นตอนนี้ให้เลือก No, I do not want to use server technology แล้วคลิกปุ่ม Next > (ยังไม่กำหนดเซิร์ฟเวอร์เทคโนโลยี)



ภาพประกอบที่ 1.22 แสดงขั้นตอนการสร้างเว็บไซต์ใหม่ด้วยวิธีฮาร์ด



หน่วยที่ 3 การออกแบบเว็บไซต์ด้วยโปรแกรม Macromedia Dreamweaver 8

ชุดที่ 1 พื้นฐานการสร้างเว็บเพจด้วยโปรแกรม Macromedia Dreamweaver 8

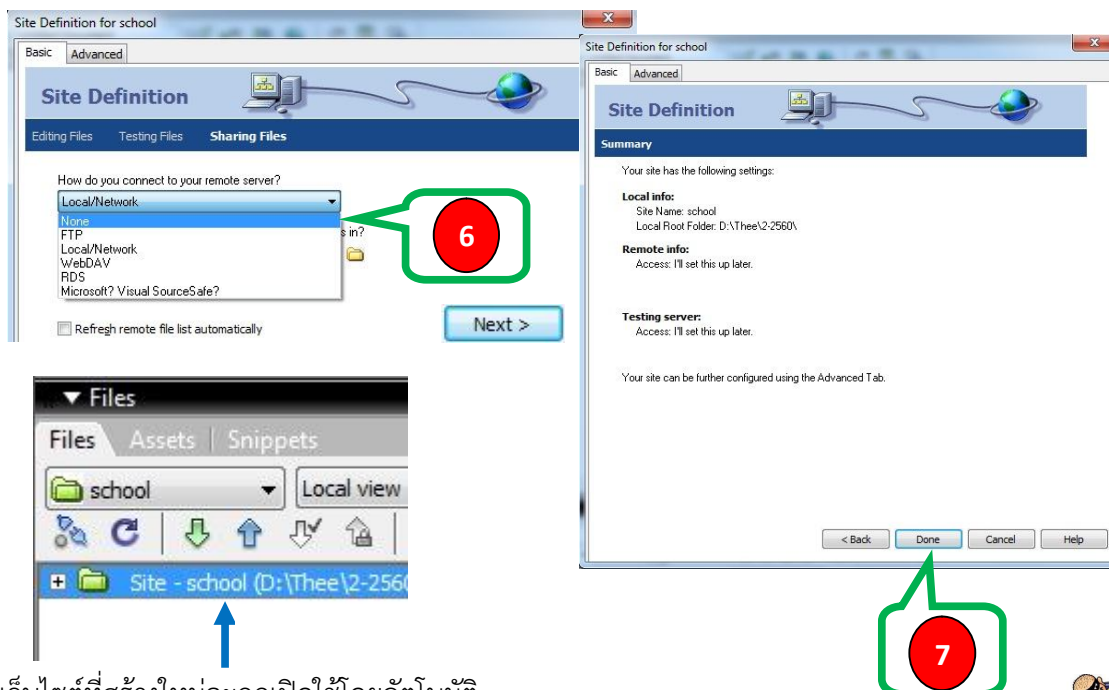
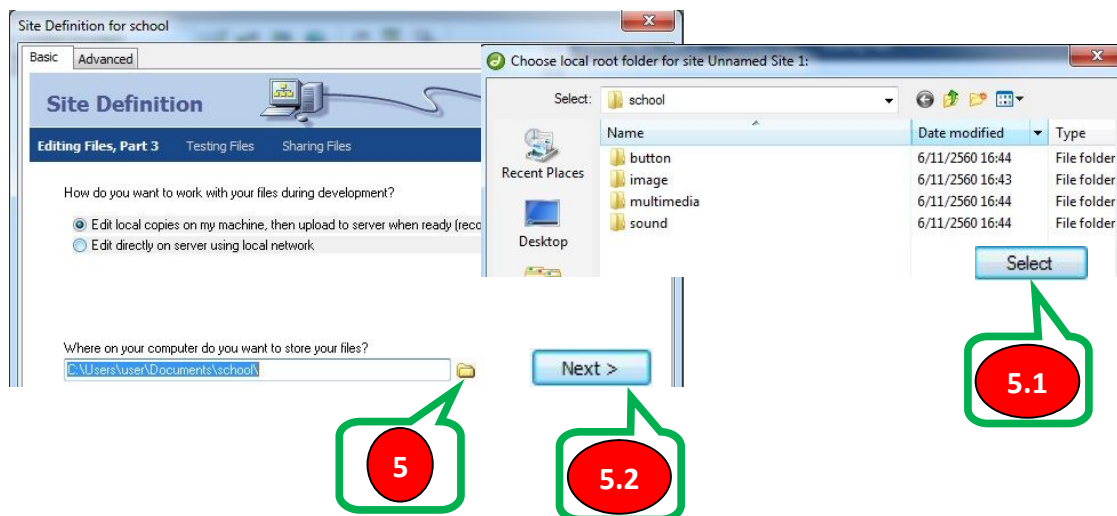
5. ในหัวข้อ Editing Files, Part 3 ให้ระบุโฟลเดอร์หลักที่ใช้เก็บข้อมูลทั้งหมดของเว็บไซต์ โดยคลิกที่ไอคอน เพื่อเปิดเข้าไปในโฟลเดอร์ที่ต้องการ

5.1 แล้วคลิกปุ่ม (หรือใช้วิธีพิมพ์พารามิเตอร์ลงไปเองก็ได้)

5.2 จากนั้นคลิกปุ่ม (ภาพประกอบที่ 1.9)

6. หลังจากนั้นจะปรากฏหน้าจอของหัวข้อ Sharing Files ให้เลือกเป็น None (ยังไม่กำหนด Remote Info) แล้วคลิกปุ่ม

7. จะปรากฏหน้าจอ Summary ซึ่งแสดงรายละเอียดของเว็บไซต์ ให้คลิกปุ่ม เพื่อจบการสร้าง



เว็บไซต์ที่สร้างใหม่จะถูกเปิดใช้โดยอัตโนมัติ



ภาพประกอบที่ 1.23 แสดงขั้นตอนการสร้างเว็บไซต์ใหม่ด้วยวิชาร์ด



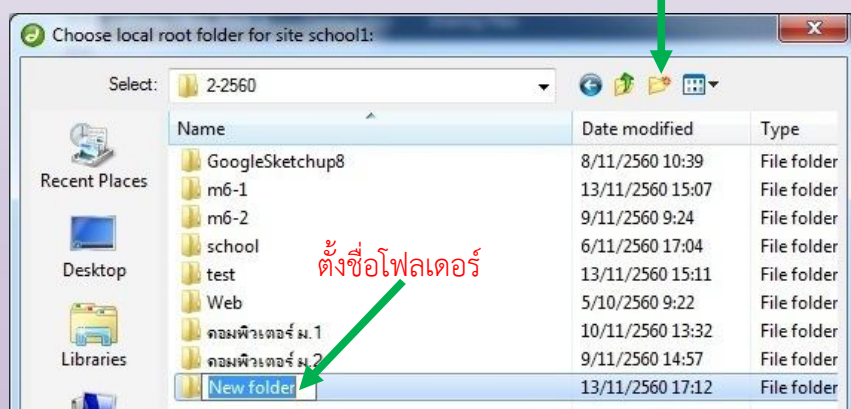


เว็บไซต์ที่สร้างใหม่จะถูกเปิดขึ้นใช้งานทันที โดยชื่อจะไปปรากฏที่พาเนล Files (ถ้าบนหน้าจอยังไม่แสดงพาเนล Files ให้เลือกคำสั่ง Windows > File)

NOTE :

- ในข้อ 3 ชื่อเว็บไซต์ที่ตั้งนี้ เป็นชื่อเพื่อใช้อ้างอิงภายในเครื่องของคุณเองเท่านั้น จึงไม่จำเป็นต้องตั้งตามชื่อโดเมนเนม และไม่จำเป็นต้องเหมือนกับชื่อเว็บไซต์ที่จะใช้บนอินเทอร์เน็ตเซิร์ฟเวอร์ (หลังจากที่อัปโหลดเว็บไซต์แล้ว) แต่อย่างไรก็ตาม
- ในข้อ 5 ถ้าคุณไม่ระบุอะไร โปรแกรมจะสร้างโฟลเดอร์ชื่อเดียวกับชื่อเว็บไซต์ขึ้นมาให้โดยอัตโนมัติ
- คุณสามารถสร้างเว็บไซต์โดยเลือกจากโฟลเดอร์ที่มีอยู่แล้ว ซึ่งถ้าหากในโฟลเดอร์ดังกล่าวมีไฟล์ต่างๆ อยู่ก่อน ไฟล์เหล่านั้นก็จะถูกรวมเข้ามาในเว็บไซต์ที่สร้างใหม่ด้วย
- ถ้าหากคุณไม่ได้สร้างโฟลเดอร์เตรียมไว้ล่วงหน้า ก็สามารถสร้างโฟลเดอร์ใหม่สำหรับเว็บไซต์ได้ในขั้นตอนที่ 5 โดยคลิกปุ่ม  ตั้งรูป แล้วตั้งชื่อโฟลเดอร์ จากนั้นดับเบิลคลิกเพื่อเปิดเข้าไปในโฟลเดอร์นี้ แล้วคลิกปุ่ม 

คลิกสร้างโฟลเดอร์ใหม่



ภาพประกอบที่ 1.24 แสดงขั้นตอนการสร้างโฟลเดอร์ใหม่

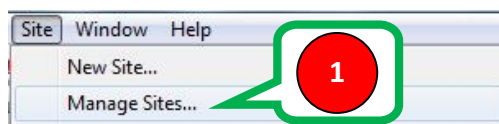


แก้ไขเว็บไซต์

หลังจากที่คุณสร้างเว็บไซต์ไปแล้ว ถ้าต้องการเปลี่ยนชื่อหรือรายละเอียดอื่นๆ ของเว็บไซต์ก็สามารถทำได้ดังนี้

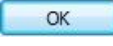
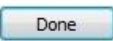
1. เลือกคำสั่ง Site > Manage Sites จากเมนู

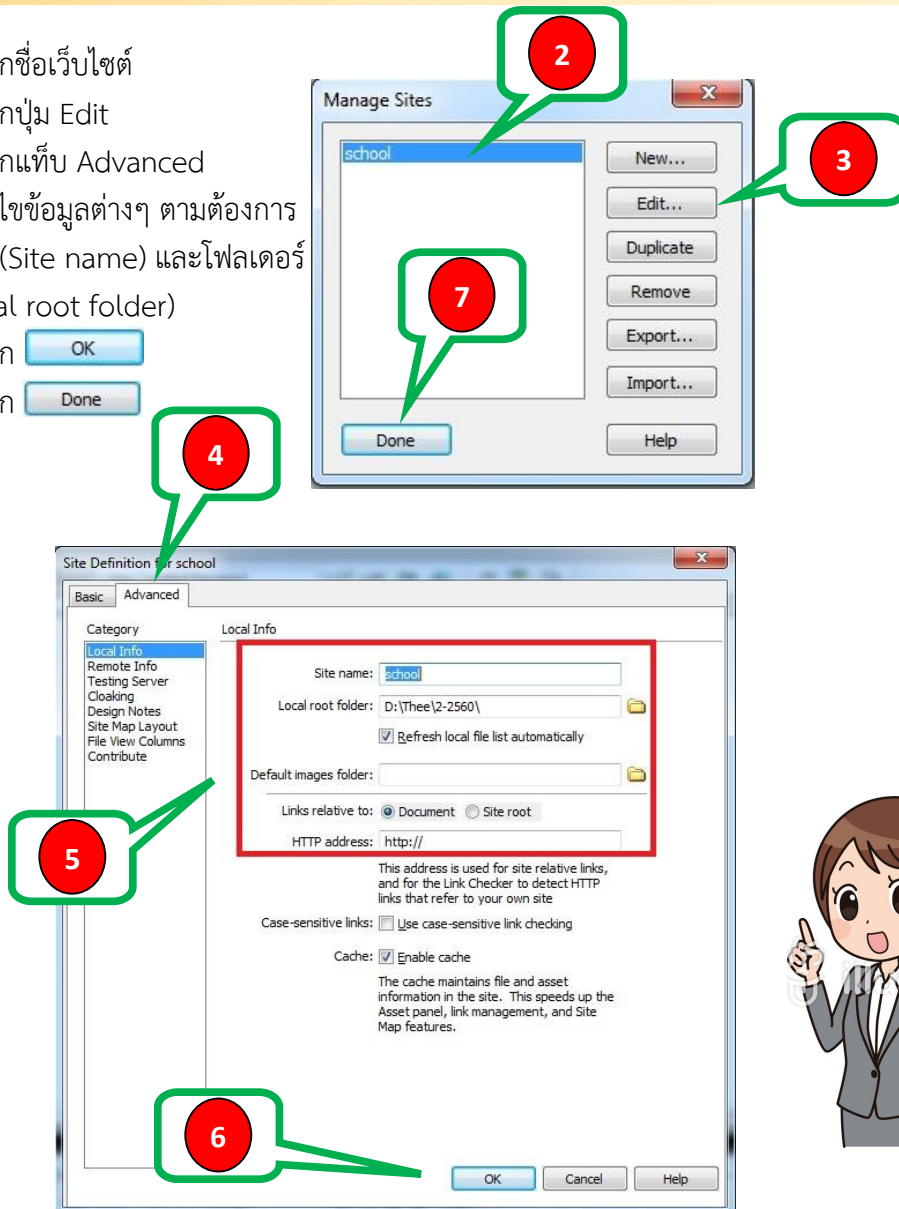
ภาพประกอบที่ 1.25 แสดงขั้นตอนการแก้ไขเว็บไซต์





หน่วยที่ 3 การออกแบบเว็บไซต์ด้วยโปรแกรม Macromedia Dreamweaver 8
ชุดที่ 1 พื้นฐานการสร้างเว็บเพจด้วยโปรแกรม Macromedia Dreamweaver 8

2. คลิกชื่อเว็บไซต์
3. คลิกปุ่ม Edit
4. คลิกแท็บ Advanced
5. แก้ไขข้อมูลต่างๆ ตามต้องการ เช่น ชื่อเว็บไซต์ (Site name) และโฟลเดอร์ที่เก็บไฟล์ (Local root folder)
6. คลิก 
7. คลิก 



ภาพประกอบที่ 1.26 แสดงขั้นตอนการแก้ไขเว็บไซต์

NOTE :

คุณสามารถสร้างเว็บไซต์ได้หลายๆ ไซต์
ตามต้องการแต่จะทำงานได้ครั้งละ 1 ไซต์เท่านั้น
โดยเมื่อจะเปิดใช้เว็บไซต์ใดก็เลือกชื่อไซต์นั้นจากเมนู
บนพาเนล Files

คลิกเพื่อดูรายชื่อเว็บไซต์

คลิกเลือกเว็บไซต์ที่ต้องการเปิด

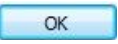


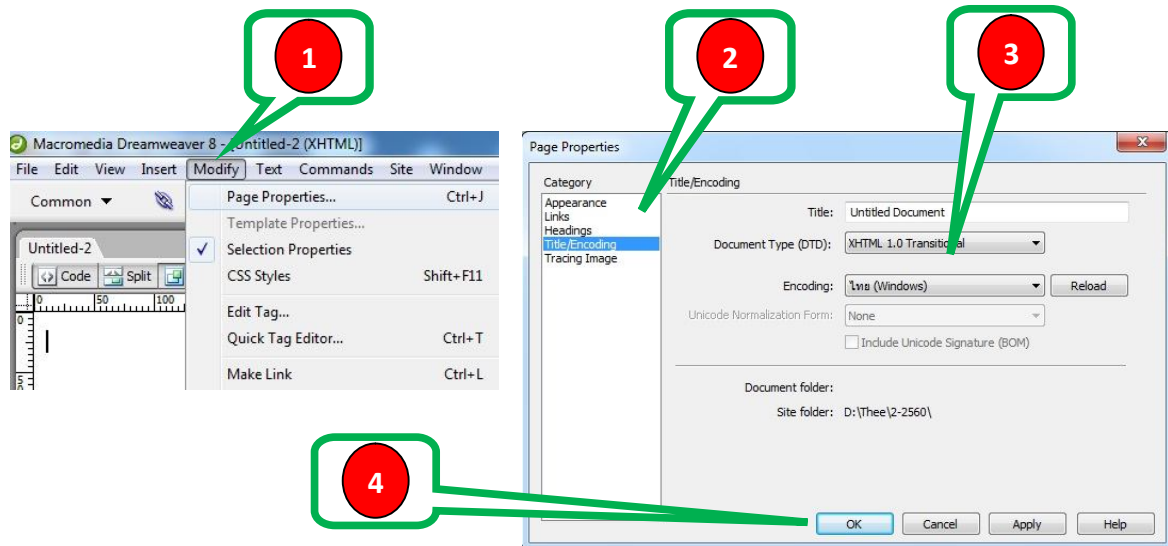
ภาพประกอบที่ 1.27 แสดงขั้นตอนการเปิดใช้งานเว็บไซต์



หน่วยที่ 3 การออกแบบเว็บไซต์ด้วยโปรแกรม Macromedia Dreamweaver 8 ชุดที่ 1 พื้นฐานการสร้างเว็บเพจด้วยโปรแกรม Macromedia Dreamweaver 8


การกำหนดภาษาของเว็บเพจ

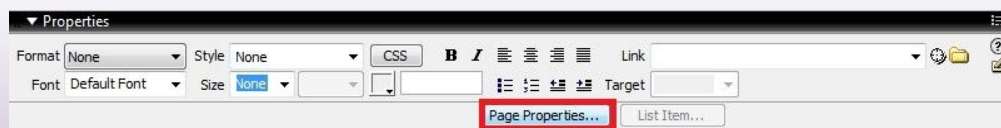
1. เลือก Modify > Page Properties
2. คลิกเลือก Title/Encoding
3. คลิกเลือกภาษา เช่น ไทย (Windows)
4. คลิก 



ภาพประกอบที่ 1.28 แสดงขั้นตอนการกำหนดภาษาของเว็บเพจ

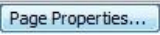
NOTE :

คุณอาจจะใช้วิธีคลิกปุ่ม  บน Properties Inspector ก็ได้ ถ้าปุ่มนี้ปรากฏอยู่



ภาพประกอบที่ 1.29 แสดงขั้นตอนการกำหนดภาษาของเว็บเพจ (ต่อ)

การกำหนดคุณสมบัติพื้นฐานของเว็บเพจ

ก่อนที่จะเริ่มใส่เนื้อหาลงในเว็บเพจ คุณควรกำหนดคุณสมบัติพื้นฐานของเว็บเพจก่อน เพื่อจะได้ใช้เป็นค่าเริ่มต้นสำหรับการทำงานกับเว็บเพจนั้นต่อไป เว็บเพจแต่ละหน้าจะมีคุณสมบัติพื้นฐานเฉพาะตัวซึ่งไม่เกี่ยวข้องกับไฟล์อื่น เช่น ชื่อเว็บเพจ (title) , สีพื้น (background color) , ภาพฉากหลัง (background image) และสีของข้อความประเภทต่างๆ เป็นต้น การกำหนดคุณสมบัติเหล่านี้ทำได้โดยใช้คำสั่ง Modify > Page Properties หรือกดคีย์ Ctrl + j หรือคลิกปุ่ม  บนพาเนล Properties Inspector

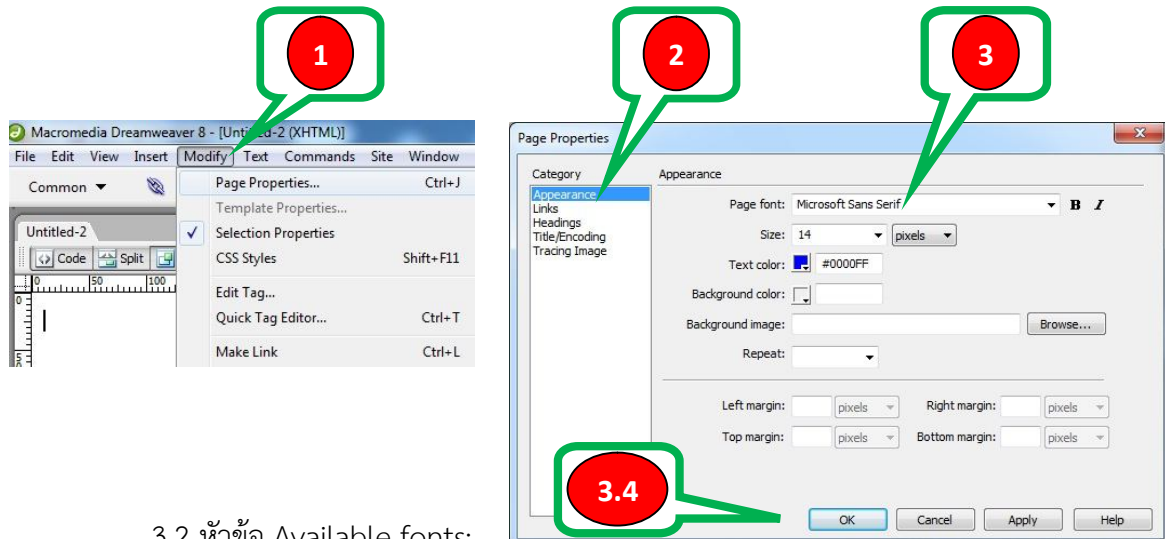


หน่วยที่ 3 การออกแบบเว็บไซต์ด้วยโปรแกรม Macromedia Dreamweaver 8

ชุดที่ 1 พื้นฐานการสร้างเว็บเพจด้วยโปรแกรม Macromedia Dreamweaver 8

การกำหนดชุดฟอนต์ตัวอักษร

1. เลือก Modify > Page Properties
2. หัวข้อ Category เลือก Appearance
3. หัวข้อ Page font : ให้เลือก Microsoft Sans Serif (ซึ่งเป็นฟอนต์ที่นิยมใช้กัน)
- 3.1 ถ้าไม่มีฟอนต์นี้ให้คลิกเลือก Edit Font List เพื่อโหลดฟอนต์เพิ่มเข้ามา



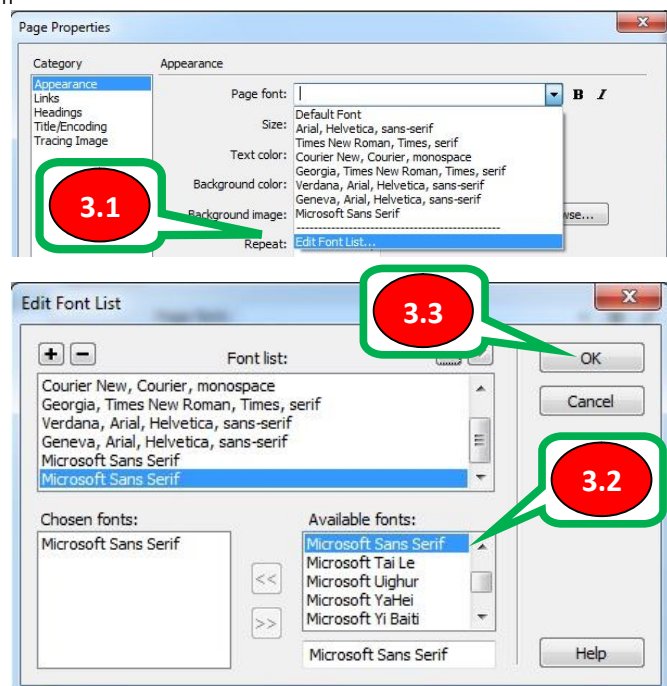
3.2 หัวข้อ Available fonts:

ให้เลือกฟอนต์ Microsoft Sans Serif
แล้วคลิก << ให้ฟอนต์ Microsoft Sans Serif
มาอยู่ทางช่องซ้ายหัวข้อ Chosen fonts:

3.3 คลิก

เสร็จแล้วมาเลือกตามข้อที่ 3

3.4 คลิก



ภาพประกอบที่ 1.30 แสดงขั้นตอนการกำหนดชุดฟอนต์ตัวอักษร



หน่วยที่ 3 การออกแบบเว็บไซต์ด้วยโปรแกรม Macromedia Dreamweaver 8

ชุดที่ 1 พื้นฐานการสร้างเว็บเพจด้วยโปรแกรม Macromedia Dreamweaver 8

- Page font กำหนดชุดฟอนต์ตัวอักษรที่ต้องการใช้กับเว็บเพจทั้งหน้า (Default Font หมายถึงไม่ระบุฟอนต์)
- Size ขนาดของตัวอักษร (การกำหนดขนาดตัวอักษรต้องระบุหน่วยเสมอ)
- Text color สีของข้อความทั่วไป (ไม่รวมถึงข้อความที่เป็นไฮเปอร์ลิงค์)
- Background color สีพื้นหลังของเว็บเพจ
- Background image ภาพฉากหลังของเว็บเพจ
- Repeat วิธีแสดงภาพฉากหลังแบบซ้ำๆ
- Left margin ระยะขอบของเว็บเพจด้านซ้าย
- Right margin ระยะขอบของเว็บเพจด้านขวา
- Top margin ระยะขอบของเว็บเพจด้านบน
- Bottom margin ระยะขอบของเว็บเพจด้านล่าง

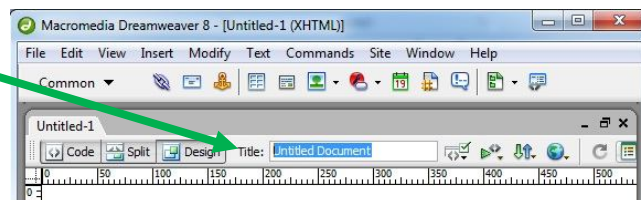


การใส่ข้อความหัวเรื่องเว็บเพจ

หัวเรื่องหรือไตเติ้ล (title) ของเว็บเพจมีความสำคัญมาก เพราะเป็นข้อความที่ใช้แสดงบนไตเติ้ลบาร์ของบราวเซอร์ ซึ่งเป็นสิ่งที่ผู้ชมเห็นเป็นอย่างแรกเมื่อเปิดดูเว็บเพจนั้น ข้อความนี้ช่วยอธิบายว่าเว็บเพจนั้นมีเนื้อหาเกี่ยวข้องกับอะไรได้ นอกจากนี้ยังเป็นข้อมูลสำคัญที่ search engine ใช้ค้นหาเว็บเพจอีกด้วย การใส่หัวเรื่องเว็บเพจทำได้หลายวิธี ดังนี้

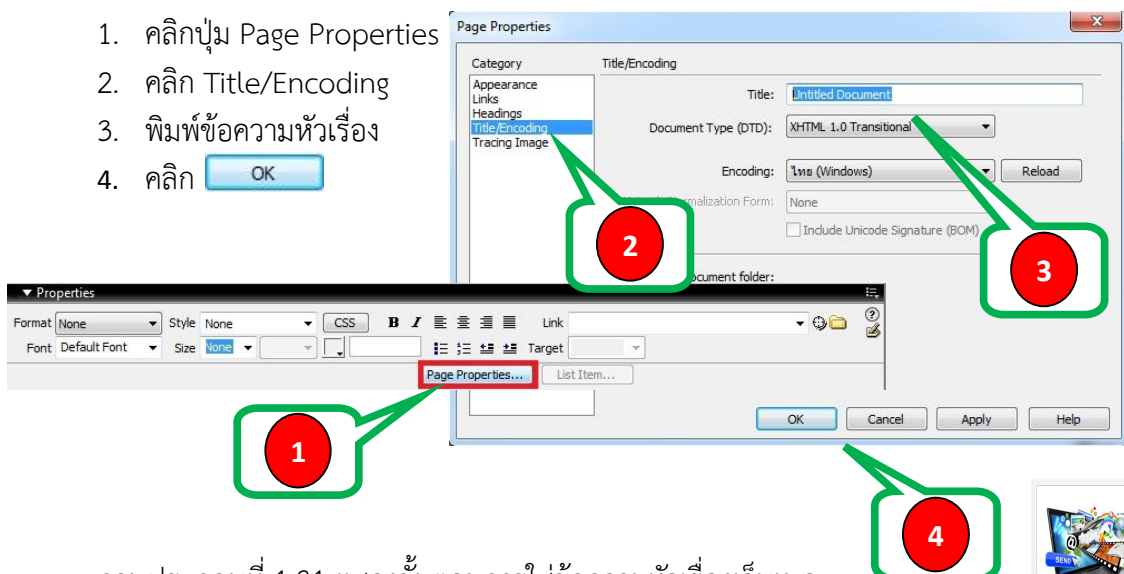
วิธีที่ 1

คลิกในช่อง Title แล้ว
พิมพ์ข้อความหัวเรื่องลงไป



วิธีที่ 2

1. คลิกปุ่ม Page Properties
2. คลิก Title/Encoding
3. พิมพ์ข้อความหัวเรื่อง
4. คลิก **OK**



ภาพประกอบที่ 1.31 แสดงขั้นตอนการใส่ข้อความหัวเรื่องเว็บเพจ

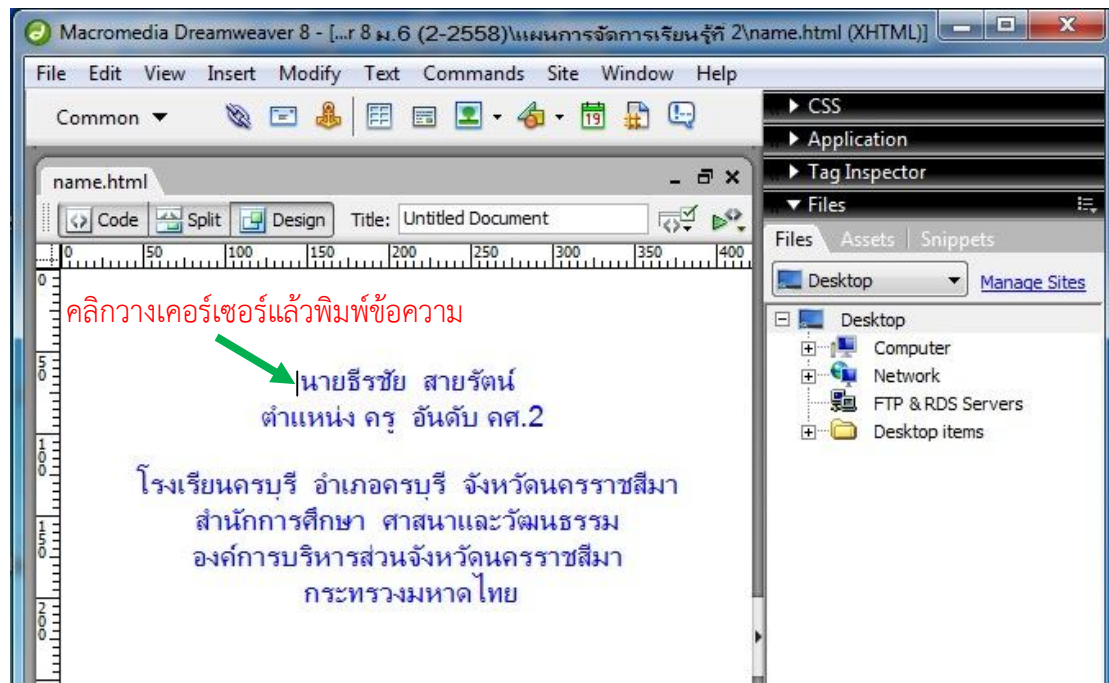




หน่วยที่ 3 การออกแบบเว็บไซต์ด้วยโปรแกรม Macromedia Dreamweaver 8 ชุดที่ 1 พื้นฐานการสร้างเว็บเพจด้วยโปรแกรม Macromedia Dreamweaver 8

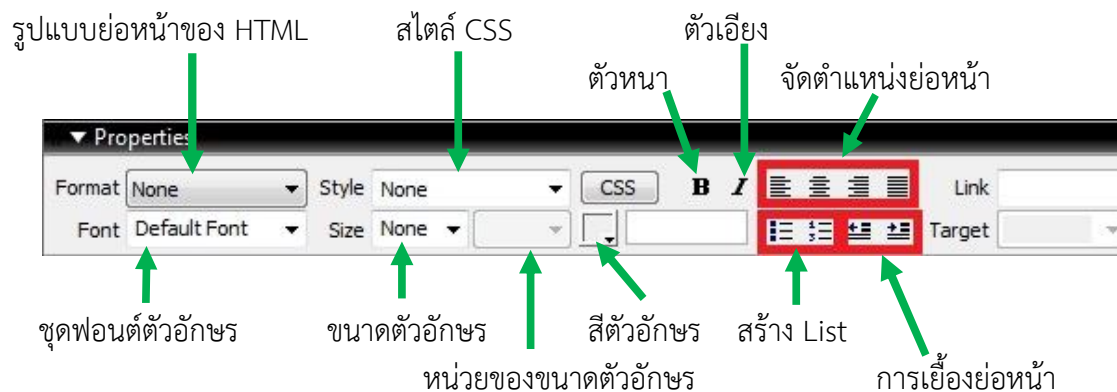
การพิมพ์ข้อความลงบนเว็บเพจ

การพิมพ์ข้อความในเว็บเพจจะคล้ายกับการพิมพ์เอกสารในโปรแกรม Word โดยเราสามารถจัดรูปแบบข้อความให้สวยงามได้ด้วย โดยอาจใช้ตัวอักษรกราฟิกที่สีตัวอักษรตัดกับสีพื้นฉากหลัง มีการเรียงลำดับย่อหน้า มีการจัดวางตำแหน่งเนื้อหา ซึ่งจะช่วยให้เว็บเพจเราน่าสนใจยิ่งขึ้น



ภาพประกอบที่ 1.32 แสดงขั้นตอนการพิมพ์ข้อความลงบนเว็บเพจ

เราสามารถจัดรูปแบบและขนาดตัวอักษรได้โดยให้เลือกข้อความที่ต้องการปรับแต่งและแก้ไขค่าต่างๆ ได้ที่ หน้าต่าง Properties Inspector โดยมีรายละเอียดต่างๆ ดังนี้



ภาพประกอบที่ 1.33 แสดงขั้นตอนการจัดรูปแบบข้อความ





การเว้นวรรคระหว่างข้อความ

ในการใส่ข้อความลงบนเว็บเพจ คุณอาจจะสังเกตว่าเวลาเคาะเว้นวรรคหลายครั้งติดๆ กันโปรแกรมจะไม่ทำให้ โดยมันจะเว้นวรรคเพียง 1 ครั้งเท่านั้น วิธีทำให้เว้นได้มากกว่า 1 ตัวอักษรคือ กดคีย์ **Ctrl** + **Shift** + **Space Bar** ช่องว่างก็จะเพิ่มขึ้นตามจำนวนคลิก

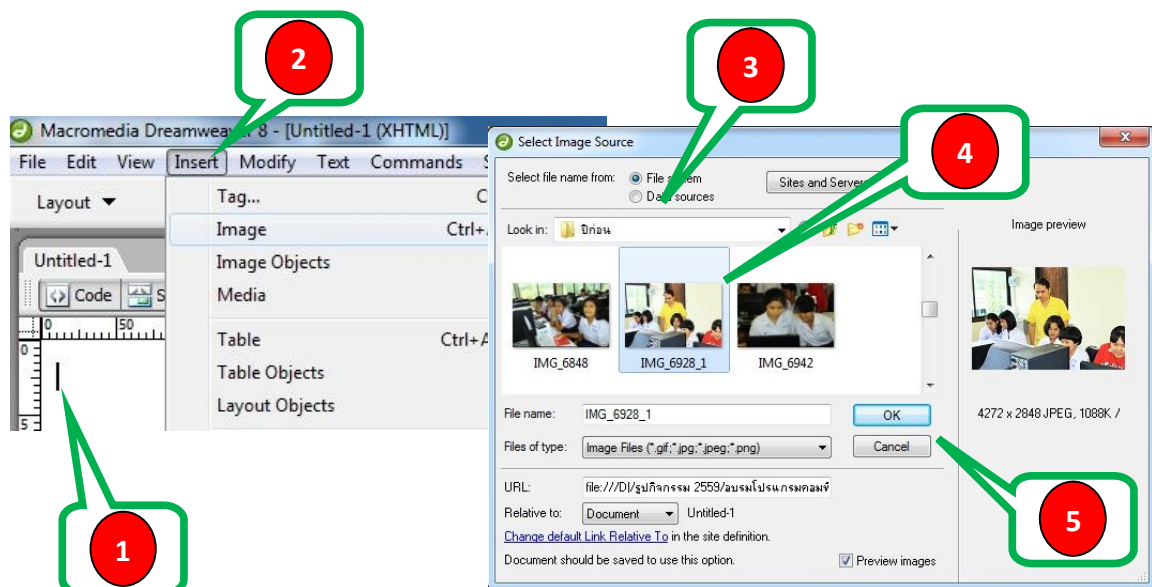
การขึ้นบรรทัดใหม่ในย่อหน้า

โดยปกติเมื่อเราพิมพ์ข้อความเต็มบรรทัด (หรือเต็มความกว้างของขอบเขตตรงจุดนั้น) โปรแกรมจะปิดข้อความขึ้นบรรทัดใหม่โดยอัตโนมัติ (การกดคีย์ Enter จะถือว่าเป็นการขึ้นย่อหน้าใหม่ซึ่งระยะบรรทัดจะห่างกว่าปกติ) แต่ถ้าคุณต้องการปิดข้อความขึ้นบรรทัดใหม่เอง ทำได้โดย กดคีย์ **Shift** + **Enter**

การตกแต่งเว็บเพจด้วยรูปภาพ

เราสามารถใส่รูปภาพที่เตรียมไว้แล้วในเว็บเพจได้โดย

1. วางตัวบอกระบุตำแหน่งการพิมพ์ในตำแหน่งที่จะใส่รูปภาพ
2. เลือกคำสั่ง Insert > Image
3. คลิกที่ช่อง Look in เพื่อเปิดไปยังไดเรกทอรีและโฟลเดอร์ที่เก็บไฟล์ภาพ
4. เลือกไฟล์รูปภาพที่ต้องการ
5. คลิก **OK**

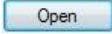



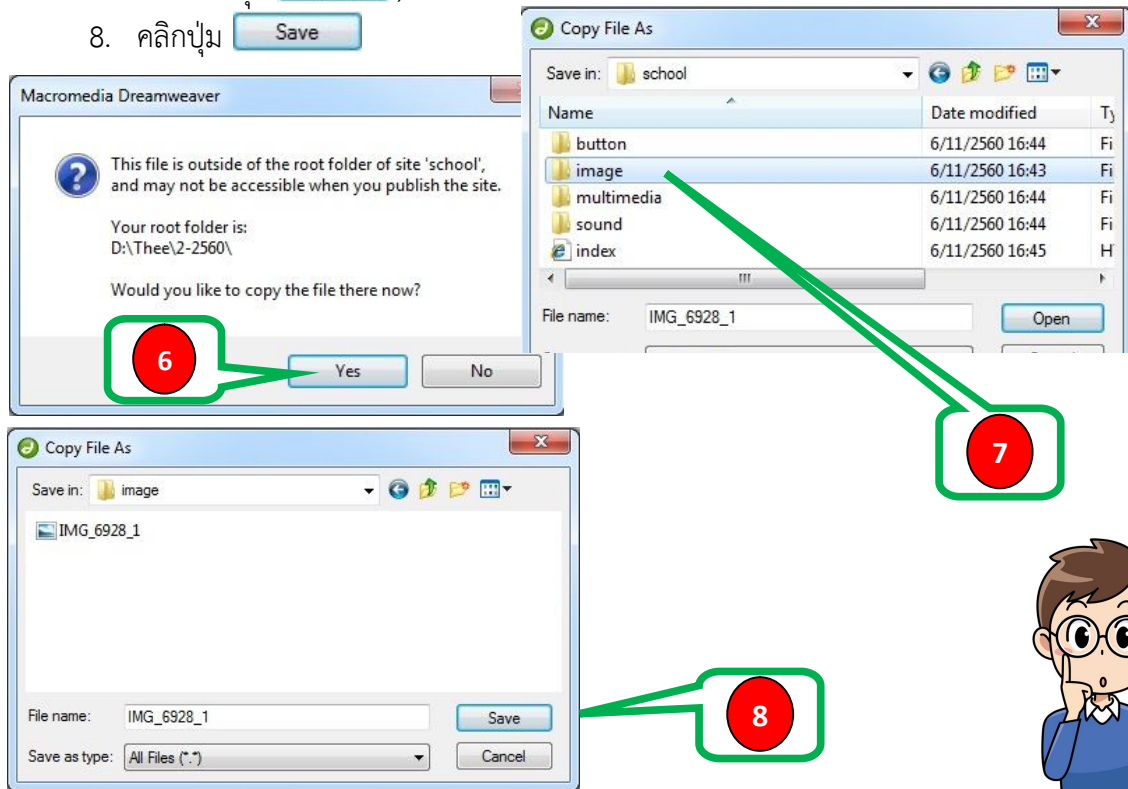
ภาพประกอบที่ 1.34 แสดงขั้นตอนการตกแต่งเว็บเพจด้วยรูปภาพ



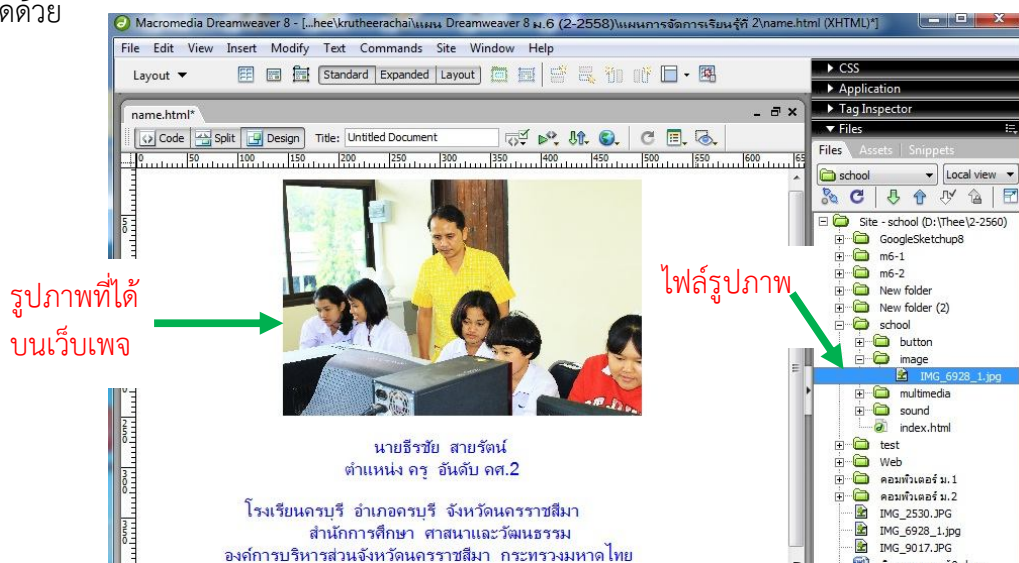


หน่วยที่ 3 การออกแบบเว็บไซต์ด้วยโปรแกรม Macromedia Dreamweaver 8 ชุดที่ 1 พื้นฐานการสร้างเว็บเพจด้วยโปรแกรม Macromedia Dreamweaver 8

6. เลือกก๊อปปี้ไฟล์ภาพเข้ามาไว้ในเว็บไซต์ โดยคลิก Yes
7. ดับเบิลคลิกเพื่อเปิดเข้าไปยังโฟลเดอร์ย่อยที่จะใช้เก็บไฟล์ภาพ (หรือคลิกเลือกโฟลเดอร์แล้วคลิกปุ่ม )
8. คลิกปุ่ม 



ภาพประกอบที่ 1.35 แสดงขั้นตอนการตกแต่งเว็บเพจด้วยรูปภาพ
รูปภาพจะปรากฏบนเว็บเพจ และไฟล์ที่ก๊อปปี้เข้ามาเก็บในเว็บไซต์ ก็จะปรากฏชื่อในโฟลเดอร์ที่คุณกำหนดด้วย



ภาพประกอบที่ 1.36 แสดงขั้นตอนการตกแต่งเว็บเพจด้วยรูปภาพ (ต่อ)



จัดทำโดย : นายธีรชัย สายรัตน์



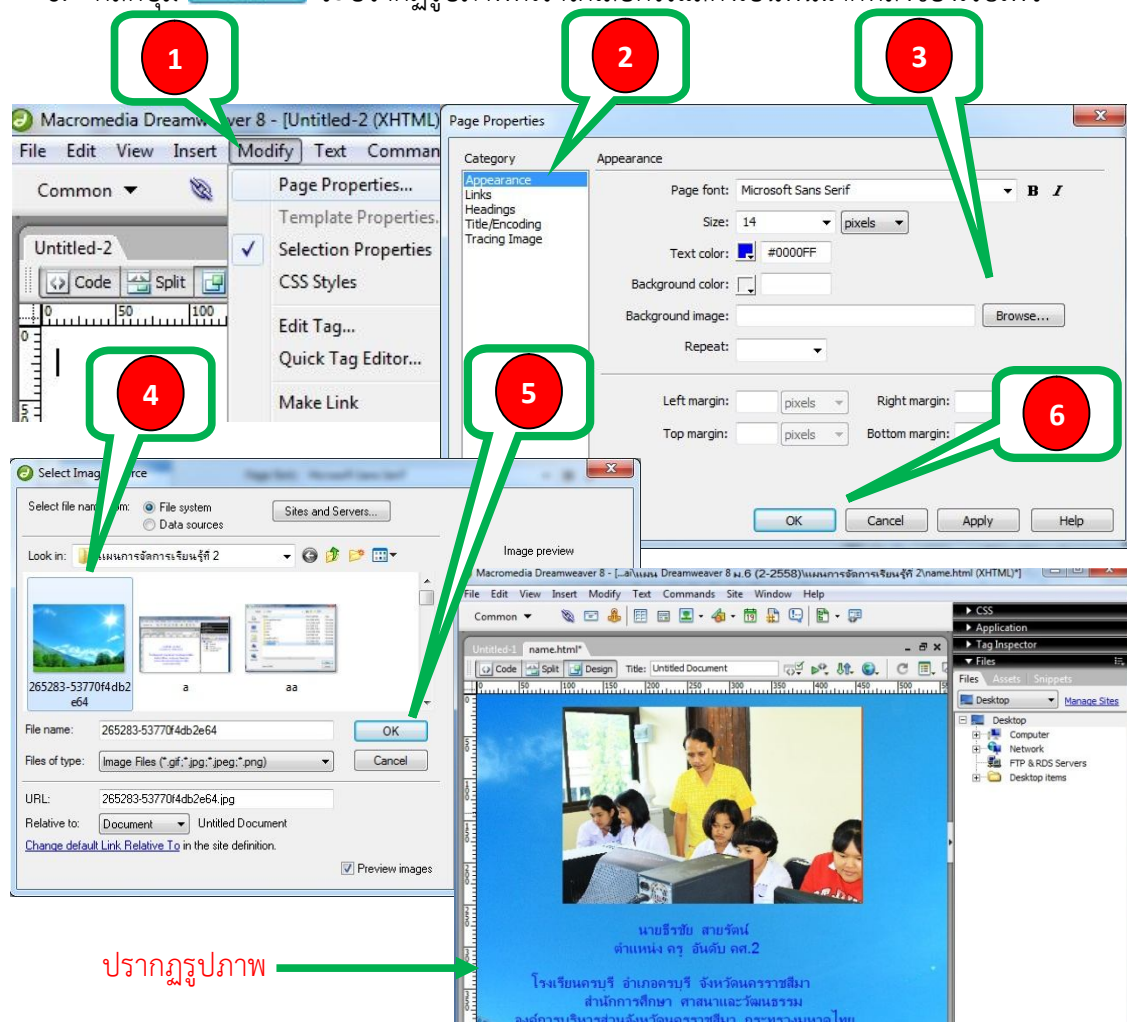
หน่วยที่ 3 การออกแบบเว็บไซต์ด้วยโปรแกรม Macromedia Dreamweaver 8 ชุดที่ 1 พื้นฐานการสร้างเว็บเพจด้วยโปรแกรม Macromedia Dreamweaver 8

การแสดงผลพื้นหลังเว็บเพจ

วิธีตกแต่งเว็บเพจให้สวยงามอย่างหนึ่ง ก็คือการนำภาพมาใส่เป็นพื้นหลังหรือแบ็คกราวนด์ (Background) ของเว็บเพจ เพื่อสร้างความสะอาดตาและน่าสนใจ

ขั้นตอนการใส่ภาพพื้นหลัง

1. เลือกคำสั่ง Modify > Page Properties...
2. คลิกหัวข้อ Appearance
3. ในส่วนของ Background image คลิกที่ปุ่ม Browse... เพื่อเลือกไฟล์รูปภาพ
4. เลือกไฟล์รูปภาพที่ต้องการนำมาทำพื้นหลังเว็บเพจ
5. คลิกปุ่ม OK
6. คลิกปุ่ม OK จะปรากฏรูปภาพที่เราได้เลือกไว้แสดงเป็นพื้นฉากหลังของเว็บเพจ



ปรากฏรูปภาพ

ภาพประกอบที่ 1.37 แสดงขั้นตอนการใส่ภาพพื้นหลังเว็บเพจ




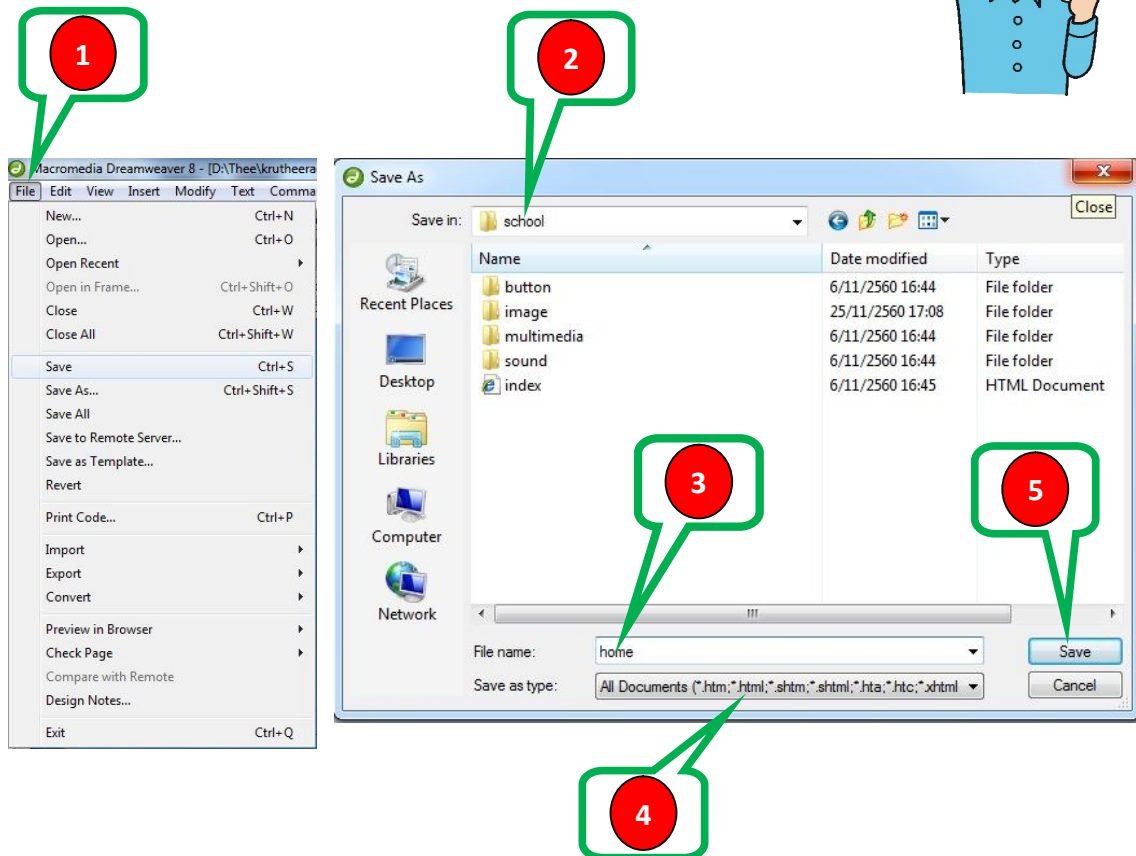


หน่วยที่ 3 การออกแบบเว็บไซต์ด้วยโปรแกรม Macromedia Dreamweaver 8 ชุดที่ 1 พื้นฐานการสร้างเว็บเพจด้วยโปรแกรม Macromedia Dreamweaver 8

การบันทึกหน้าเว็บเพจ

การบันทึกเป็นการจัดเก็บเว็บเพจหลังจากที่เราสร้างขึ้นและมีการใส่เนื้อหาลงไปแล้ว (หรือการจัดเก็บเว็บเพจเดิมที่ถูกเปิดขึ้นมาแก้ไข) โดยปกติโปรแกรมจะกำหนดให้เว็บเพจมีนามสกุลเป็น .htm หรือ .html แต่หากต้องการบันทึกเป็นไฟล์ประเภทอื่นคุณก็สามารถเปลี่ยนแปลงได้

1. เลือก File > Save
2. เลือกโฟลเดอร์ที่จะเก็บไฟล์
3. ตั้งชื่อไฟล์
4. (ถ้าต้องการ) เลือกประเภทของไฟล์ที่จะบันทึก
5. คลิกปุ่ม 



ภาพประกอบที่ 1.38 แสดงขั้นตอนการบันทึกหน้าเว็บเพจ

การทดสอบเว็บเพจด้วยบราวเซอร์

การทดสอบเว็บเพจด้วยบราวเซอร์ สามารถทำได้โดยวิธีใดวิธีหนึ่ง ดังนี้

วิธีที่ 1

1. เลือกคำสั่ง File

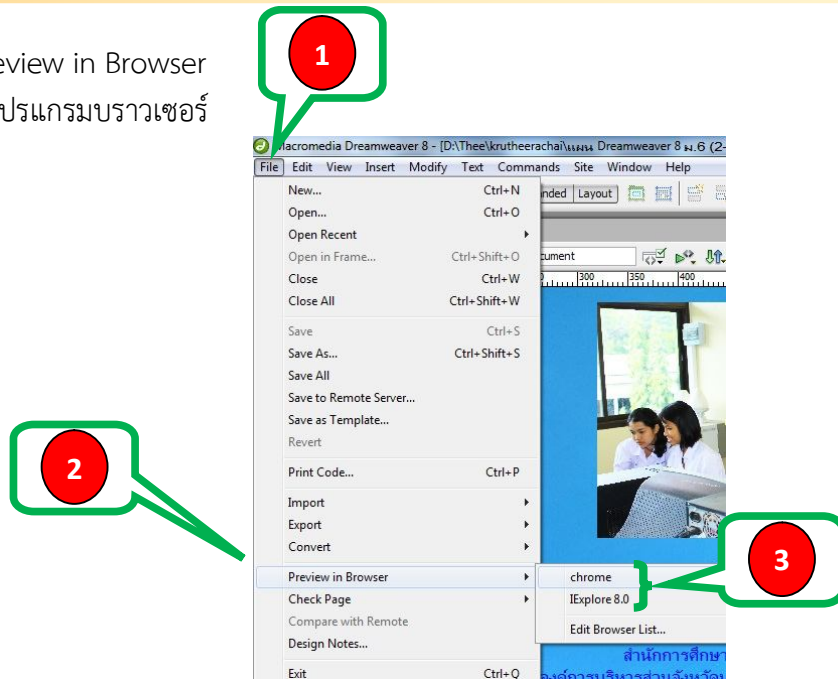




หน่วยที่ 3 การออกแบบเว็บไซต์ด้วยโปรแกรม Macromedia Dreamweaver 8


ชุดที่ 1 พื้นฐานการสร้างเว็บเพจด้วยโปรแกรม Macromedia Dreamweaver 8

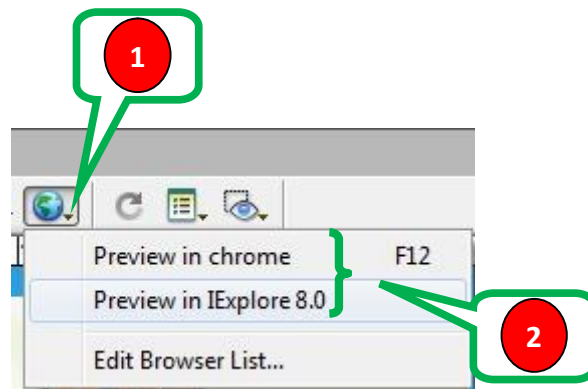
2. เลือก Preview in Browser
3. เลือกชื่อโปรแกรมเบราว์เซอร์



ภาพประกอบที่ 1.39 แสดงขั้นตอนการทดสอบเว็บเพจด้วยเบราว์เซอร์

วิธีที่ 2

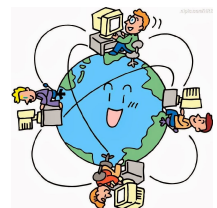
1. คลิกปุ่ม  Preview/Debug in browser บนทูลบาร์ Document
2. เลือกชื่อโปรแกรมเบราว์เซอร์



ภาพประกอบที่ 1.40 แสดงขั้นตอนการทดสอบเว็บเพจด้วยเบราว์เซอร์ (ต่อ)

วิธีที่ 3

กดคีย์ **F12** เบราว์เซอร์ดีฟอลต์ (primary browser) จะถูกเรียกขึ้นมาแสดงเว็บเพจ
 ถ้าคุณยังไม่ได้บันทึกไฟล์โปรแกรมอาจจะแจ้งเตือนออกมา ให้คลิก Yes เพื่อบันทึกไฟล์ก่อนมิฉะนั้น
 เบราว์เซอร์จะแสดงข้อมูลเดิม



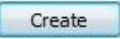


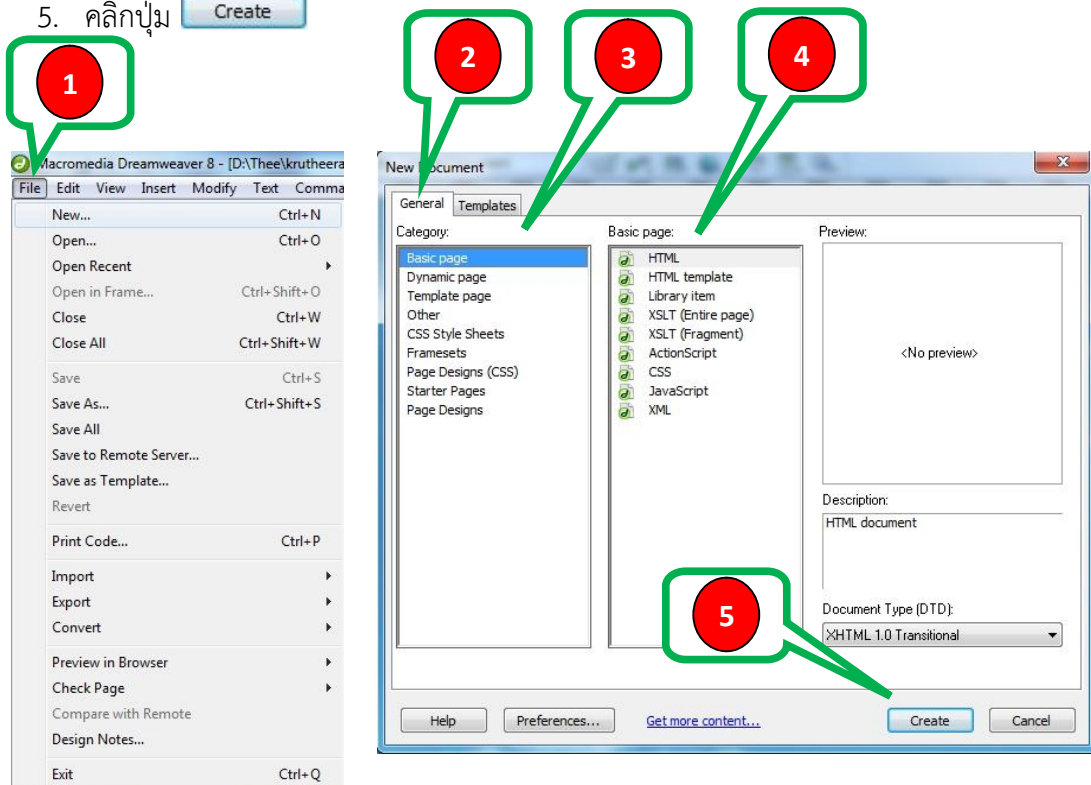
หน่วยที่ 3 การออกแบบเว็บไซต์ด้วยโปรแกรม Macromedia Dreamweaver 8

ชุดที่ 1 พื้นฐานการสร้างเว็บเพจด้วยโปรแกรม Macromedia Dreamweaver 8

การสร้างเว็บเพจใหม่

การสร้างหน้าเว็บเพจใหม่ เพื่อออกแบบเว็บเพจ ตกแต่งและนำไปใช้งาน มีขั้นตอนดังนี้

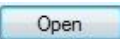
1. เลือกคำสั่ง File > New จากเมนู
2. ในแท็บ General ให้เลือกกลุ่มของเว็บเพจใหม่ที่จะสร้าง
3. สำหรับการสร้างเว็บเพจธรรมดาให้เลือก Basic page
4. เลือกประเภทของเว็บเพจ เลือก HTML
5. คลิกปุ่ม 



ภาพประกอบที่ 1.41 แสดงขั้นตอนการสร้างเว็บเพจใหม่

การเปิดเว็บเพจ

การเปิดเว็บเพจที่บันทึกไว้มาเพื่อแก้ไข ตกแต่งเพิ่มเติม มีขั้นตอนดังนี้

1. เลือกคำสั่ง File > Open
2. เลือกโฟลเดอร์ที่เก็บเว็บไซต์และโฟลเดอร์ย่อยที่เก็บไฟล์
3. คลิกเลือกไฟล์เว็บเพจ
4. คลิกปุ่ม 

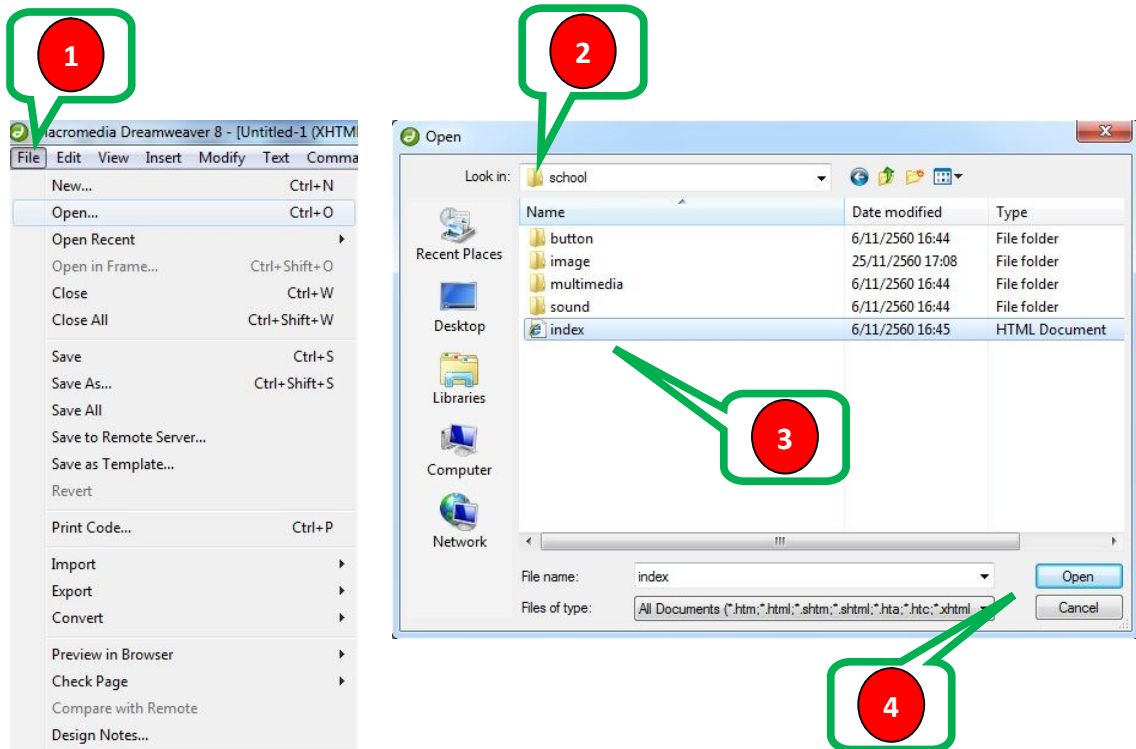


คุณสามารถสร้างหรือเปิดเว็บเพจขึ้นมาทำงานได้พร้อมกันหลายไฟล์ แต่จะแก้ไขได้ที่ละไฟล์ โดยเมื่อต้องการแก้ไขไฟล์ใดก็ให้คลิกเลือกที่แท็บชื่อของไฟล์นั้น หรือเลือกคำสั่ง Window > ชื่อไฟล์



หน่วยที่ 3 การออกแบบเว็บไซต์ด้วยโปรแกรม Macromedia Dreamweaver 8

ชุดที่ 1 พื้นฐานการสร้างเว็บเพจด้วยโปรแกรม Macromedia Dreamweaver 8



ภาพประกอบที่ 1.42 แสดงขั้นตอนการเปิดเว็บเพจ

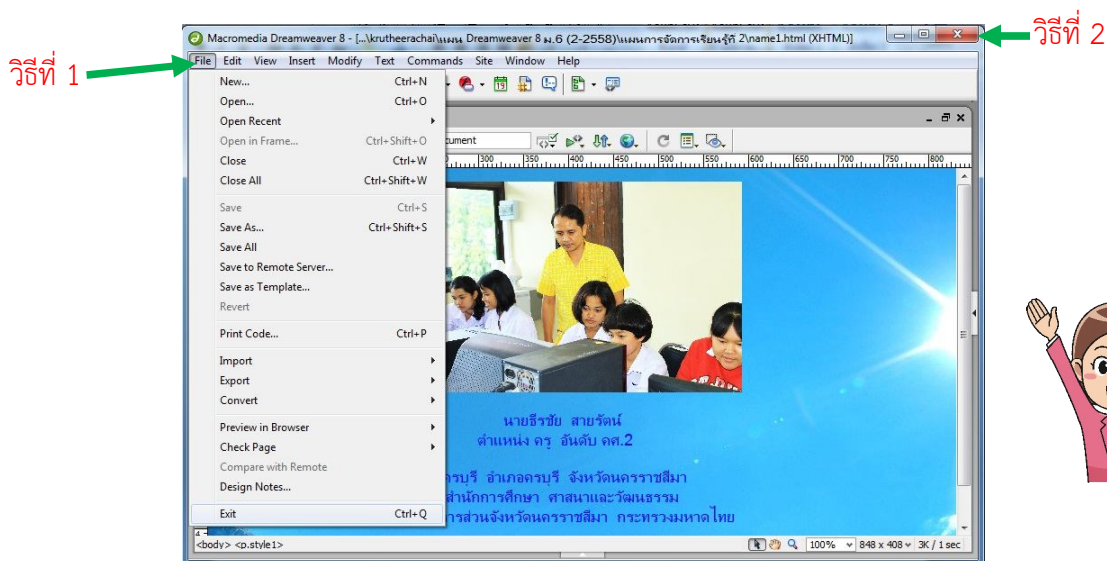
การออกจากโปรแกรม Macromedia Dreamweaver 8

การออกจากโปรแกรม Macromedia Dreamweaver 8 ทำได้หลายวิธี ดังนี้

วิธีที่ 1 เลือกคำสั่ง File > Exit

วิธีที่ 2 คลิกปุ่ม Close ตรงมุมบนด้านขวา

วิธีที่ 3 กดแป้นพิมพ์ปุ่ม +



ภาพประกอบที่ 1.43 แสดงขั้นตอนการออกจากโปรแกรม Macromedia Dreamweaver 8

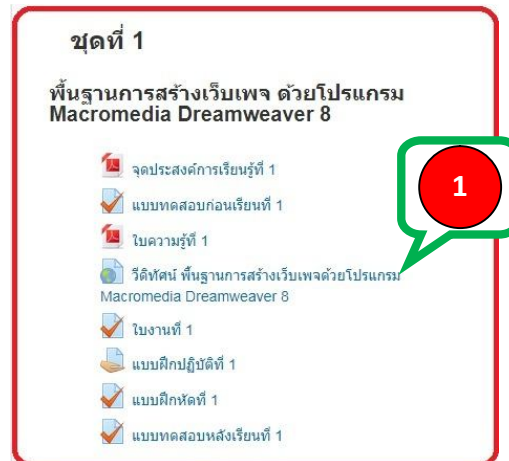




หน่วยที่ 3 การออกแบบเว็บไซต์ด้วยโปรแกรม Macromedia Dreamweaver 8
ชุดที่ 1 พื้นฐานการสร้างเว็บเพจด้วยโปรแกรม Macromedia Dreamweaver 8


วิธีทัศน

1. ศึกษาวิธีทัศน โดยคลิกที่ “วิธีทัศน พื้นฐานการสร้างเว็บเพจด้วยโปรแกรม Macromedia Dreamweaver 8”

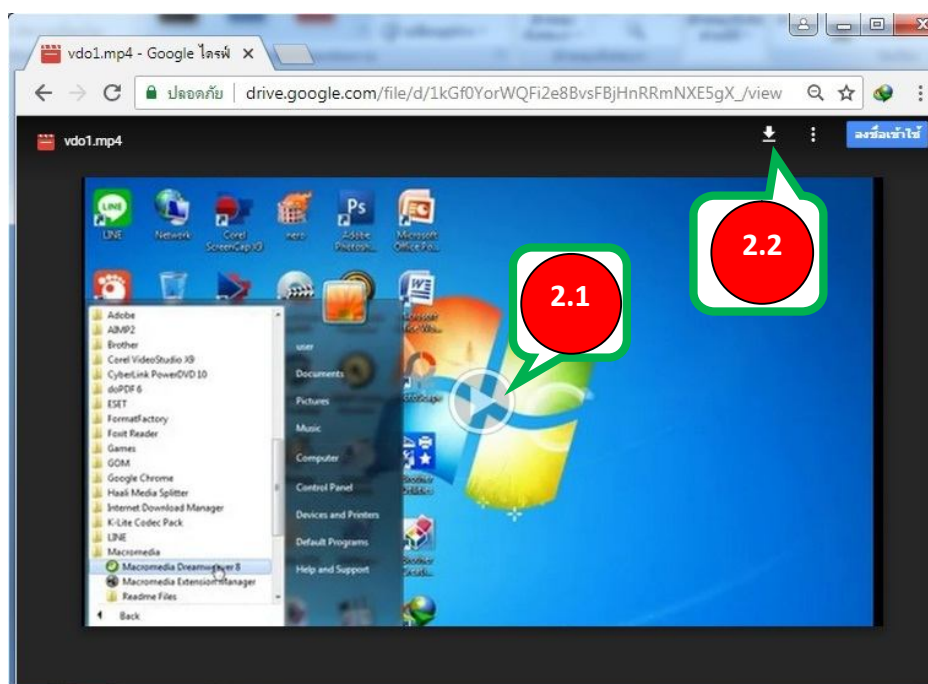


ภาพประกอบที่ 1.44 การเลือกวิธีทัศน

2. การชมวิธีทัศนและการดาวน์โหลดวิธีทัศน ให้ปฏิบัติดังนี้

2.1 ถ้าต้องการชมวิธีทัศน คลิกที่ 

2.2 ถ้าต้องการดาวน์โหลดวิธีทัศน คลิกที่ 



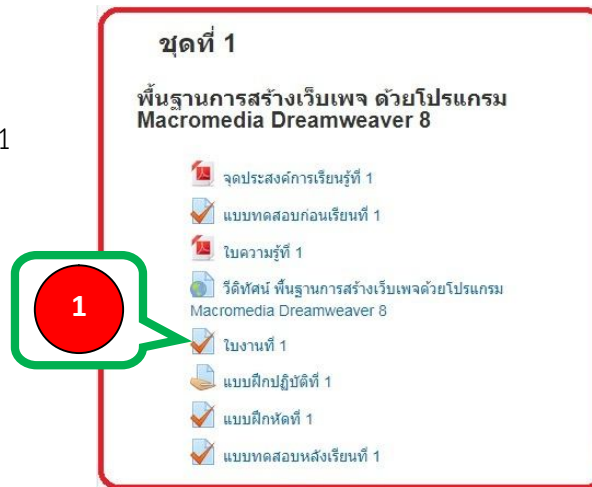
ภาพประกอบที่ 1.45 การชมวิธีทัศนและการดาวน์โหลดวิธีทัศน



หน่วยที่ 3 การออกแบบเว็บไซต์ด้วยโปรแกรม Macromedia Dreamweaver 8
ชุดที่ 1 พื้นฐานการสร้างเว็บเพจด้วยโปรแกรม Macromedia Dreamweaver 8

ใบงานที่ 1

1. คลิกเลือกใบงานที่ 1



ภาพประกอบที่ 1.46 การเลือกใบงานที่ 1

2. อ่านคำชี้แจงใบงานที่ 1 ให้เข้าใจและคลิกที่ปุ่ม **ทำแบบทดสอบตอนนี้** เพื่อเริ่มทำใบงานที่ 1

ใบงานที่ 1

คำชี้แจง

1. ใบงานที่ 1 เป็นแบบทดสอบแบ่งเป็น 2 ประเภทดังนี้
 - 1.1 แบบจับคู่ ให้นักเรียนพิจารณาข้อความด้านซ้ายมือที่กำหนดให้ แล้วจับคู่กับข้อความที่เป็นตัวเลือกด้านขวามือ ที่มีความสัมพันธ์กันมากที่สุด จำนวน 8 ข้อๆ ละ 1 คะแนน
 - 1.2 แบบอัตนัย ให้นักเรียนพิจารณาข้อความที่กำหนดให้และพิมพ์คำตอบที่ถูกต้องลงในช่องว่าง จำนวน 1 ข้อๆ ละ 2 คะแนน
2. คะแนนเต็ม 10 คะแนน
3. แบบทดสอบนี้ใช้เวลาในการทำแบบทดสอบ 10 นาที

Attempts allowed: 1

แบบทดสอบนี้เปิดเมื่อ พุธ, 9 พฤษภาคม 2018, 4:33PM

แบบทดสอบจะปิดเมื่อ เสาร์, 9 พฤษภาคม 2020, 4:33PM

คุณมีเวลา 10 นาที

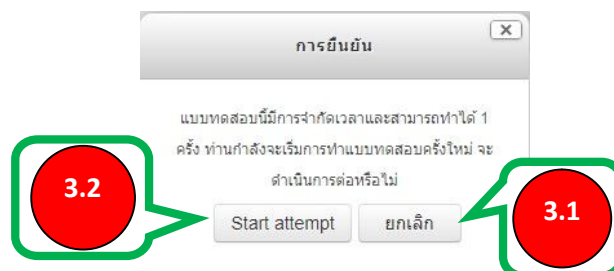
ทำแบบทดสอบตอนนี้

ภาพประกอบที่ 1.47 คำชี้แจงใบงานที่ 1

3. จะปรากฏหน้าจอการยืนยันจากระบบ “แบบทดสอบนี้มีการจำกัดเวลาและสามารถทำได้ 1 ครั้ง ท่านกำลังจะเริ่มการทำแบบทดสอบครั้งใหม่ จะดำเนินการต่อหรือไม่” ให้ปฏิบัติตามดังนี้

- 3.1 ถ้ายังไม่ต้องการทำใบงานที่ 1 ให้คลิกปุ่ม **ยกเลิก**

- 3.2 ถ้าต้องการทำใบงานที่ 1 ให้คลิกปุ่ม **Start attempt**



ภาพประกอบที่ 1.48 การยืนยันการทำใบงานที่ 1



หน่วยที่ 3 การออกแบบเว็บไซต์ด้วยโปรแกรม Macromedia Dreamweaver 8

ชุดที่ 1 พื้นฐานการสร้างเว็บเพจด้วยโปรแกรม Macromedia Dreamweaver 8

4. ใบงานที่ 1 เป็นแบบทดสอบแบ่งเป็น 2 ประเภท

4.1 แบบทดสอบแบบจับคู่ ให้นักเรียนพิจารณาข้อความด้านซ้ายมือที่กำหนดให้ และจับคู่กับข้อความที่เป็นตัวเลือกด้านขวามือที่มีความสัมพันธ์กันมากที่สุด

4.2 แบบอัตนัย ให้นักเรียนพิจารณาข้อความที่กำหนดให้และพิมพ์คำตอบที่ถูกต้องลงในช่องว่าง

4.3 ทำแบบทดสอบเสร็จแล้วให้คลิกปุ่ม [ต่อไป](#)

Question 1

Not yet answered

Marked out of 8.00

Flag question

คำชี้แจง

ให้นักเรียนอ่านข้อความแล้วจับคู่คำที่มีความเกี่ยวข้องกันมากที่สุด (คะแนนเต็ม 8 คะแนน)

- หน่วยประมวลผลกลาง
- ไฟล์หน้าแรกของเว็บไซต์
- กำหนดชุดฟอนต์ตัวอักษร
- ใส่ข้อความหัวเรื่องเว็บเพจ
- เว้นวรรคระหว่างข้อความ
- ชั้นบรรทัดใหม่ในย่อหน้า
- ใส่รูปภาพ
- การทดสอบเว็บเพจด้วยเบราว์เซอร์

เลือก ..

เลือก ..

เลือก ..

เลือก ..

เลือก ..

เลือก ..

เลือก ..

เลือก ..

4.1

Question 2

Not yet answered

Marked out of 2.00

Flag question

ใช้ข้อความที่กำหนดให้ข้อ 1 - 8 เรียงลำดับตามขั้นตอนการสร้างเว็บไซต์ใหม่ในถูกต้อง (คะแนนเต็ม 2 คะแนน)

- ในหัวข้อ Editing Files หน้าแรก ให้พิมพ์ชื่อเว็บไซต์ลงในช่อง What would you Like to name your site? แล้วคลิกปุ่ม [Next >](#)
- หลังจากนั้นจะปรากฏหน้าจอของหัวข้อ Sharing Files ให้เลือกเป็น None แล้วคลิกปุ่ม [Next >](#)
- ให้กำหนด server technology โดยในขั้นตอนนี้ให้เลือก No, I do not want to use server technology แล้วคลิกปุ่ม [Next >](#)
- ในไดอะล็อกบ็อกซ์ Site Definition for Unnamed Site1 ให้คลิกที่แท็บ Basic
- จะปรากฏหน้าจอ Summary ซึ่งแสดงรายละเอียดของเว็บไซต์
- ให้คลิกปุ่ม [OK](#) เพื่อจบการสร้าง
- เลือกคำสั่ง Site > New Site จากเมนู
- ให้ระบุโฟลเดอร์หลักที่ใช้เก็บข้อมูลทั้งหมดของเว็บไซต์ โดยคลิกที่ไอคอน เพื่อเปิดเข้าไปในโฟลเดอร์ที่ต้องการ
- แล้วคลิกปุ่ม [Select](#) จากนั้นคลิกปุ่ม [Next >](#)

(ให้พิมพ์คำตอบตัวเลขติดกัน เช่น 53882417)

Answer:

4.3

4.2

[ต่อไป](#)

ภาพประกอบที่ 1.49 ใบงานที่ 1

5. ระบบจะแจ้งสถานะของการทำใบงานที่ 1 ของแต่ละข้อดังนี้

5.1 ถ้าสถานะคำตอบแต่ละข้อมีข้อใดข้อหนึ่งแสดงคำว่า “Incomplete answer” แสดงว่าตอบใบงานที่ 1 ไม่ครบ ให้คลิกปุ่ม [Return to attempt](#)

5.2 ถ้าสถานะคำตอบทุกข้อแสดงว่า “Answer saved” แสดงว่าตอบใบงานที่ 1 ครบทุกข้อ ให้คลิกปุ่ม [ส่งคำตอบแล้วสิ้นสุดการทำแบบทดสอบ](#)

ใบงานที่ 1

Summary of attempt

| คำถาม | สถานะ |
|-------|-------------------|
| 1 | Incomplete answer |
| 2 | Answer saved |

[Return to attempt](#)

เหลือเวลา 0:04:16

This attempt must be submitted by พุธ, 25 กรกฎาคม 2016

[ส่งคำตอบแล้วสิ้นสุดการทำแบบทดสอบ](#)

ภาพประกอบที่ 1.50 ระบบแจ้งสถานะการทำใบงานที่ 1



หน่วยที่ 3 การออกแบบเว็บไซต์ด้วยโปรแกรม Macromedia Dreamweaver 8

ชุดที่ 1 พื้นฐานการสร้างเว็บเพจด้วยโปรแกรม Macromedia Dreamweaver 8

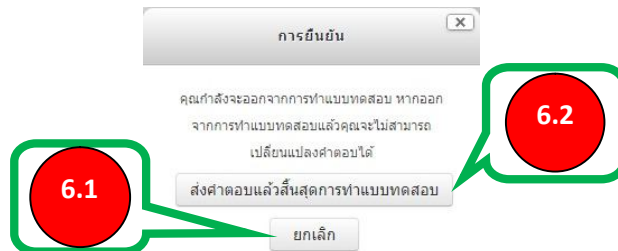
6. ระบบจะแจ้งการยืนยัน “คุณกำลังจะออกจากการทำแบบทดสอบ หากออกจากการทำแบบทดสอบแล้วคุณ将无法เปลี่ยนแปลงคำตอบได้” ให้ปฏิบัติดังนี้

6.1 ถ้าต้องการกลับไปแก้ไขคำตอบ ให้คลิกปุ่ม

ยกเลิก

6.2 ถ้าต้องการส่งคำตอบ ให้คลิกปุ่ม

ส่งคำตอบแล้วสิ้นสุดการทำแบบทดสอบ

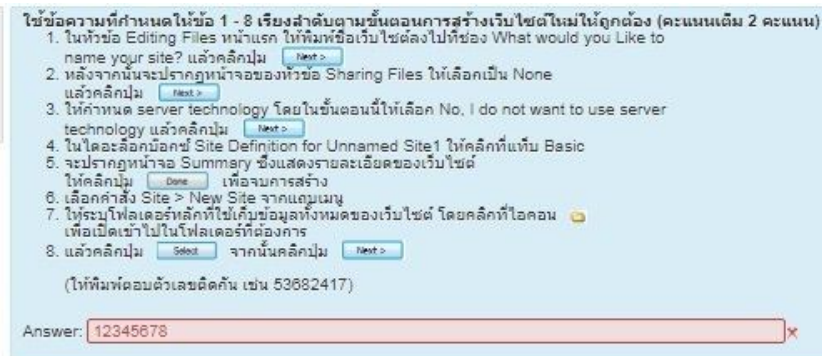


ภาพประกอบที่ 1.51 ระบบแจ้งการยืนยันการส่งใบงานที่ 1

7. เมื่อคลิก **ส่งคำตอบแล้วสิ้นสุดการทำแบบทดสอบ** ระบบจะเฉลยข้อสอบว่าถูกหรือผิดให้เลื่อนดูจนครบทุกข้อ เมื่อดูเฉลยเสร็จแล้วให้คลิกที่ **Finish review**



Finish review



ภาพประกอบที่ 1.52 ระบบเฉลยใบงานที่ 1

8. ระบบจะแจ้งคะแนนที่ได้ ให้คลิกปุ่ม **กลับสู่รายวิชา** เพื่อกลับสู่บทเรียนต่อไป

ใบงานที่ 1

ส่วนแจ้ง

- ใบงานที่ 1 เป็นแบบทดสอบแบ่งเป็น 2 ประเภทดังนี้
 - แบบจับคู่ ให้นักเรียนพิจารณาข้อความด้านซ้ายมือที่กำหนดให้ แล้วจับคู่กับข้อความที่เป็นตัวเลือกด้านขวามือ ที่มีจำนวนข้อที่จับคู่กันได้มากที่สุด จำนวน 8 ข้อๆ ละ 1 คะแนน
 - แบบอัตนัย ให้นักเรียนพิจารณาข้อความที่กำหนดให้และพิมพ์คำตอบที่ถูกต้องลงในช่องว่าง จำนวน 1 ข้อๆ ละ 2 คะแนน
- คะแนนเต็ม 10 คะแนน
- แบบทดสอบนี้จบเวลาในการทำแบบทดสอบ 10 นาที

Attempts allowed: 1

แบบทดสอบนี้เปิดเมื่อ พุธ, 9 พฤษภาคม 2018, 4:33PM

แบบทดสอบจะปิดเมื่อ เสาร์, 9 พฤษภาคม 2020, 4:33PM

คุณมีเวลา 10 นาที

Summary of your previous attempts

| State | คะแนนที่ได้ / 10.00 | Review |
|---|---------------------|--------|
| เสร็จสิ้น Submitted พุธที่ 20 กรกฎาคม 2018, 9:38AM | 7.00 | Review |

คะแนนที่ได้คือ 7.00/10.00

หมดสิทธิ์ทำแบบทดสอบแล้ว

กลับสู่รายวิชา

8

ภาพประกอบที่ 1.53 ระบบแสดงคะแนนใบงานที่ 1

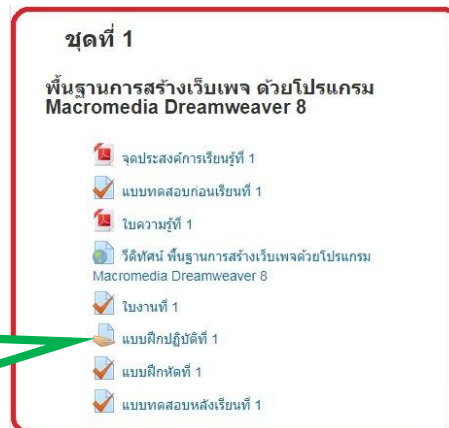
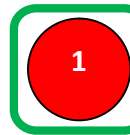


หน่วยที่ 3 การออกแบบเว็บไซต์ด้วยโปรแกรม Macromedia Dreamweaver 8

ชุดที่ 1 พื้นฐานการสร้างเว็บเพจด้วยโปรแกรม Macromedia Dreamweaver 8


แบบฝึกปฏิบัติที่ 1

1. คลิกเลือกแบบฝึกปฏิบัติที่ 1



ภาพประกอบที่ 1.54 การเลือกแบบฝึกปฏิบัติที่ 1

2. แบบฝึกปฏิบัติที่ 1 ให้นักเรียนศึกษาคำชี้แจงให้เข้าใจและปฏิบัติงาน เมื่อปฏิบัติงานเสร็จเรียบร้อย ให้ส่งงานตามขั้นตอนต่อไปนี้

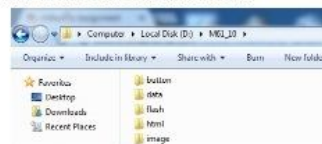
- 2.1 ให้คลิกปุ่ม **Add submission**
- 2.2 คลิกปุ่ม **Add...** ()
- 2.3 คลิกที่ **Upload a file** คลิกปุ่ม **เลือกไฟล์** และเลือกไฟล์ที่ต้องการ
- 2.4 คลิกปุ่ม **Upload this file**
- 2.5 คลิกปุ่ม **บันทึกการเปลี่ยนแปลง** เป็นการเสร็จสิ้นการส่งไฟล์งาน
- 2.6 เมื่อครูผู้สอนตรวจงานเสร็จแล้ว นักเรียนสามารถดูคะแนนได้ที่ “สถานะคะแนน”

แบบฝึกปฏิบัติที่ 1

คำชี้แจง

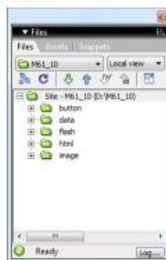
ให้นักเรียนปฏิบัติงานตามขั้นตอนต่อไปนี้

1. กำหนดโครงสร้างของไฟล์และโฟลเดอร์ในเว็บไซด์ โดยให้นักเรียนสร้างโฟลเดอร์หลัก เช่นนักเรียนชื่อ น.อ/1 เลขที่ 10 ให้ตั้งชื่อว่า M01_10 และสร้างไฟล์ย่อย จำนวน 5 ไฟล์คือ image data button flash html บันทึกไว้ในไดรฟ์ D: ของเครื่องคอมพิวเตอร์ ดังตัวอย่างภาพ



เสร็จแล้วป้อนสกรีนจอภาพนำไปวางไว้ในโปรแกรม Microsoft Word

2. กำหนดเว็บไซต์ใหม่ โดยกำหนด site name ชื่อเหมือนกับโฟลเดอร์หลักที่มีอยู่แล้วในข้อ 1 ดังตัวอย่างภาพ



เสร็จแล้วป้อนสกรีนจอภาพนำไปวางไว้ในโปรแกรม Microsoft Word งานข้อ 1 และข้อ 2 ตั้งชื่อไฟล์งานว่า web1 ตามด้วยรหัสประจำตัวนักเรียน เช่น web1_21326 แล้วอัพโหลดงานส่งครู

ภาพประกอบที่ 1.55 ขั้นตอนการส่งไฟล์งาน



หน่วยที่ 3 การออกแบบเว็บไซต์ด้วยโปรแกรม Macromedia Dreamweaver 8

ชุดที่ 1 พื้นฐานการสร้างเว็บเพจด้วยโปรแกรม Macromedia Dreamweaver 8

ตัวอย่างผลงาน

7. ใช้โปรแกรมบีบอัดไฟล์ข้อมูลที่ทำเสร็จแล้วอัปโหลดไฟล์ข้อมูลส่งครู
8. คะแนนเต็ม 10 คะแนน
9. ให้นักเรียนเก็บไฟล์งานและข้อมูลในไฟล์เดสก์ท็อปทั้งหมด เพื่อไว้ใช้ในบทเรียนถัดไป

Submission status

| | |
|-------------------|-----------------------------------|
| Submission status | No attempt |
| Grading status | Not graded |
| กำหนดส่ง | พฤหัสบดี, 18 เมษายน 2020, 12:00AM |
| Time remaining | 1 ปี 264 วัน |

Add submission

File submissions

ขนาดของไฟล์ใหม่: 1 เมกะไบต์, จำนวนไฟล์แนบ: 1

ท่านสามารถลากและวางไฟล์ที่นี่หากต้องการเพิ่ม

บันทึกการเปลี่ยนแปลง ยกเลิก

File picker

Recent files

Upload a file

Attachment: เลือกไฟล์ ไม่ได้เลือกไฟล์ใด

Save as:

Author: นักเรียน 00004

Choose license: All rights reserved

Upload this file

ขนาดของไฟล์ใหม่: 1 เมกะไบต์, จำนวนไฟล์แนบ: 1

ไฟล์

web1_2132

บันทึกการเปลี่ยนแปลง ยกเลิก

ภาพประกอบที่ 1.56 ขั้นตอนการส่งไฟล์งาน (ต่อ)

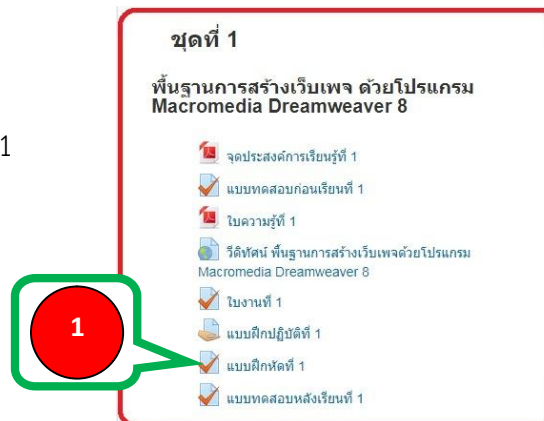


หน่วยที่ 3 การออกแบบเว็บไซต์ด้วยโปรแกรม Macromedia Dreamweaver 8

ชุดที่ 1 พื้นฐานการสร้างเว็บเพจด้วยโปรแกรม Macromedia Dreamweaver 8

แบบฝึกหัดที่ 1

1. คลิกเลือกแบบฝึกหัดที่ 1



ภาพประกอบที่ 1.57 การเลือกแบบฝึกหัดที่ 1

2. อ่านคำชี้แจงแบบฝึกหัดที่ 1 ให้เข้าใจและคลิกปุ่ม **ทำแบบทดสอบตอนนี้** เพื่อเริ่มทำแบบฝึกหัดที่ 1

แบบฝึกหัดที่ 1

คำชี้แจง

1. แบบฝึกหัดที่ 1 เป็นแบบทดสอบแบบถูกผิด จำนวน 10 ข้อ
2. ให้นักเรียนพิจารณาข้อความที่กำหนดให้ว่าถูกหรือผิด ถ้าข้อความนั้นกล่าวถูกต้องเลือก True ถ้าข้อความนั้นกล่าวไม่ถูกต้องเลือก False
3. คะแนนเต็ม 10 คะแนน
4. แบบทดสอบนี้ใช้เวลาในการทำแบบทดสอบ 10 นาที

Attempts allowed: 1

แบบทดสอบนี้เปิดเมื่อ อังคาร, 17 เมษายน 2018, 1:50PM

แบบทดสอบจะปิดเมื่อ ศุกร์, 17 เมษายน 2020, 1:50PM

คุณมีเวลา 10 นาที

ทำแบบทดสอบตอนนี้

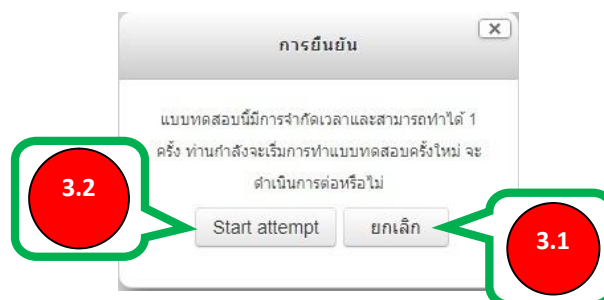
2

ภาพประกอบที่ 1.58 คำชี้แจงแบบฝึกหัดที่ 1

3. จะปรากฏหน้าจอการยืนยันจากระบบว่า “แบบทดสอบนี้มีการจำกัดเวลาและสามารถทำได้ 1 ครั้ง ท่านกำลังจะเริ่มการทำแบบทดสอบครั้งใหม่ จะดำเนินการต่อหรือไม่”

- 3.1 ถ้ายังไม่ต้องการทำแบบฝึกหัดที่ 1 ให้คลิกปุ่ม **ยกเลิก**

- 3.2 ถ้าต้องการทำแบบฝึกหัดที่ 1 ให้คลิกปุ่ม **Start attempt**



ภาพประกอบที่ 1.59 การยืนยันการทำแบบฝึกหัดที่ 1



หน่วยที่ 3 การออกแบบเว็บไซต์ด้วยโปรแกรม Macromedia Dreamweaver 8

ชุดที่ 1 พื้นฐานการสร้างเว็บเพจด้วยโปรแกรม Macromedia Dreamweaver 8

4. ทำแบบฝึกหัดที่ 1 โดยปฏิบัติตามนี้

4.1 ให้นักเรียนพิจารณาข้อความที่กำหนดให้ว่าถูกหรือผิด ถ้าข้อความนั้นถูกต้องเลือก True ถ้าข้อความนั้นไม่ถูกต้องเลือก False

4.2 เมื่อทำแบบฝึกหัดที่ 1 เสร็จแล้วให้คลิกปุ่ม [ต่อไป](#)

| | |
|--|---|
| Question 1 Not yet answered Marked out of 1.00 Flag question | Macromedia Dreamweaver 8 เป็นโปรแกรมสำหรับพัฒนาเว็บไซต์ Select one: <input type="radio"/> True <input type="radio"/> False |
| Question 2 Not yet answered Marked out of 1.00 Flag question | แถบเมนูคำสั่งเป็นแถบแสดงสถานะของเว็บเพจ Select one: <input type="radio"/> True <input type="radio"/> False |
| Question 3 Not yet answered Marked out of 1.00 Flag question | วินโดว์ Document คือส่วนที่ใช้สำหรับใส่เนื้อหาและจัดองค์ประกอบของเว็บเพจไป Select one: <input type="radio"/> True <input type="radio"/> False |
| Question 4 Not yet answered Marked out of 1.00 Flag question | มุมมองโค้ด (Code View) จะแสดงเว็บเพจในรูปแบบของชุดคำสั่งภาษา HTML Select one: <input type="radio"/> True <input type="radio"/> False |
| Question 5 Not yet answered Marked out of 1.00 Flag question | คลิกที่ปุ่ม Split จะปรากฏมุมมองโค้ด Select one: <input type="radio"/> True <input type="radio"/> False |
| Question 6 Not yet answered Marked out of 1.00 Flag question | แก้ไขเว็บไซต์เลือกคำสั่ง Site > Manage Site จากเมนู Select one: <input type="radio"/> True <input type="radio"/> False |
| Question 7 Not yet answered Marked out of 1.00 Flag question | สามารถสร้างเว็บไซต์ได้หลายๆ เว็บไซต์ตามต้องการและทำงานได้ครั้งละหลายๆ เว็บไซต์ Select one: <input type="radio"/> True <input type="radio"/> False |
| Question 8 Not yet answered Marked out of 1.00 Flag question | การบันทึกหน้าเว็บเพจเลือก File > Save Select one: <input type="radio"/> True <input type="radio"/> False |

ภาพประกอบที่ 1.60 แบบฝึกหัดที่ 1



หน่วยที่ 3 การออกแบบเว็บไซต์ด้วยโปรแกรม Macromedia Dreamweaver 8
ชุดที่ 1 พื้นฐานการสร้างเว็บเพจด้วยโปรแกรม Macromedia Dreamweaver 8

Question 9
Not yet answered
Marked out of 1.00
Flag question

การเปิดเว็บเพจเลือกคำสั่ง File > New จากเมนู

Select one:

☐ True

☐ False

Question 10
Not yet answered
Marked out of 1.00
Flag question

การออกจากโปรแกรม Macromedia Dreamweaver 8 เลือกคำสั่ง File > Exit

Select one:

☐ True

☐ False



ต่อไป

ภาพประกอบที่ 1.61 แบบฝึกหัดที่ 1 (ต่อ)

5. ระบบจะแจ้งสถานะของการทำแบบฝึกหัดที่ 1 ดังนี้

5.1 ถ้าสถานะคำตอบแสดงคำว่า “Not yet answered” แสดงว่าแบบฝึกหัดที่ 1 ตอบไม่ครบ
ให้คลิกปุ่ม [Return to attempt](#)

5.2 ถ้าสถานะคำตอบแสดงคำว่า “Answer saved” แสดงว่าตอบแบบฝึกหัดที่ 1 ครบทุกข้อ ให้
คลิกปุ่ม [ส่งคำตอบแล้วสิ้นสุดการทำแบบทดสอบ](#)

แบบฝึกหัดที่ 1

Summary of attempt

| คำถาม | สถานะ |
|-------|--------------|
| 1 | Answer saved |
| 2 | Answer saved |
| 3 | Answer saved |
| 4 | Answer saved |
| 5 | Answer saved |
| 6 | Answer saved |
| 7 | Answer saved |
| 8 | Answer saved |
| 9 | Answer saved |
| 10 | Answer saved |



[Return to attempt](#)

เหลือเวลา 0:05:53

This attempt must be submitted by พุธที่ 26 กรกฎาคม 2556

[ส่งคำตอบแล้วสิ้นสุดการทำแบบทดสอบ](#)



ภาพประกอบที่ 1.62 ระบบแจ้งสถานะการทำแบบฝึกหัดที่ 1

6. ระบบจะแจ้งการยืนยัน “คุณกำลังจะออกจากการทำแบบทดสอบ หากออกจากการทำแบบทดสอบแล้วคุณจะไม่สามารเปลี่ยนแปลงคำตอบได้” ให้ปฏิบัติดังนี้



หน่วยที่ 3 การออกแบบเว็บไซต์ด้วยโปรแกรม Macromedia Dreamweaver 8

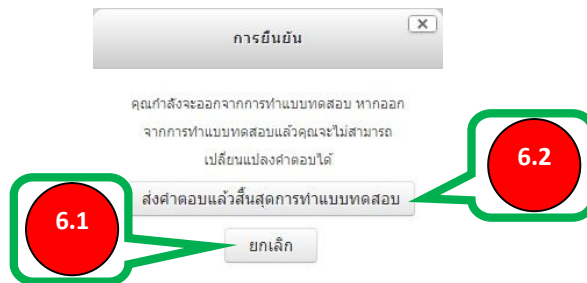
ชุดที่ 1 พื้นฐานการสร้างเว็บเพจด้วยโปรแกรม Macromedia Dreamweaver 8

6.1 ถ้าต้องการกลับไปแก้ไขคำตอบ ให้คลิกปุ่ม

ยกเลิก

6.2 ถ้าต้องการส่งคำตอบ ให้คลิกปุ่ม

ส่งคำตอบแล้วสิ้นสุดการทำแบบทดสอบ

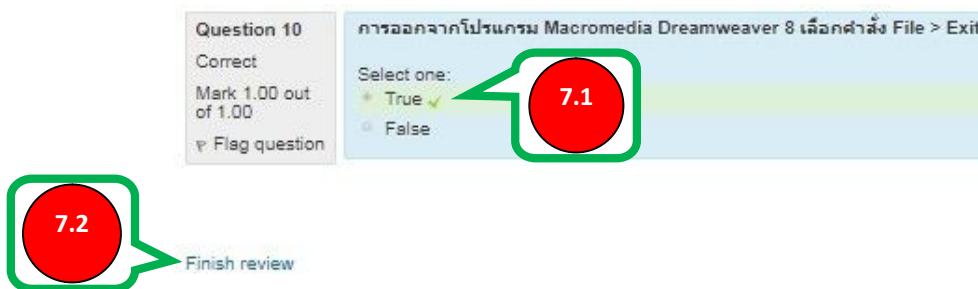


ภาพประกอบที่ 1.63 ระบบแจ้งการยืนยันการส่งแบบฝึกหัดที่ 1

7. เมื่อคลิก [ส่งคำตอบแล้วสิ้นสุดการทำแบบทดสอบ](#) ระบบจะแสดงผลดังนี้

7.1 ระบบเฉลยแบบฝึกหัดที่ 1 ว่าถูกหรือผิด ให้คลิกเพื่อดูจนครบทุกข้อ

7.2 เมื่อดูเฉลยเสร็จแล้วให้คลิกที่ Finish review



ภาพประกอบที่ 1.64 ระบบเฉลยแบบฝึกหัดที่ 1

8. ระบบจะแจ้งคะแนนที่ได้ ให้คลิกปุ่ม [กลับสุรายิชา](#) เพื่อกลับสู่บทเรียนต่อไป

แบบฝึกหัดที่ 1

คำชี้แจง

1. แบบฝึกหัดที่ 1 เป็นแบบทดสอบแบบถูกผิด จำนวน 10 ข้อ
2. ให้นักเรียนพิจารณาข้อความที่กำหนดให้ว่าถูกหรือผิด ถ้าข้อความนั้นกล่าวถูกต้องเลือก True ถ้าข้อความนั้นกล่าวไม่ถูกต้องเลือก False
3. คะแนนเต็ม 10 คะแนน
4. แบบทดสอบมีเวลาในการทำแบบทดสอบ 10 นาที

Attempts allowed: 1

แบบทดสอบนี้เปิดเมื่อ อังคาร, 17 เมษายน 2018, 1:50PM

แบบทดสอบจะปิดเมื่อ ศุกร์, 17 เมษายน 2020, 1:50PM

คุณมีเวลา 10 นาที

Summary of your previous attempts

| State | คะแนนที่ได้ / 10.00 | Review |
|--|---------------------|--------|
| เสร็จสิ้น Submitted พฤหัสบดี, 26 กรกฎาคม 2018, 8:30PM | 5.00 | Review |

คะแนนที่ได้คือ 5.00/10.00

หมดสิทธิ์ทำแบบทดสอบแล้ว

[กลับสุรายิชา](#)

8

ภาพประกอบที่ 1.65 ระบบแสดงคะแนนแบบฝึกหัดที่ 1



หน่วยที่ 3 การออกแบบเว็บไซต์ด้วยโปรแกรม Macromedia Dreamweaver 8
ชุดที่ 1 พื้นฐานการสร้างเว็บเพจด้วยโปรแกรม Macromedia Dreamweaver 8

แบบทดสอบหลังเรียนที่ 1

1. คลิกเลือกแบบทดสอบหลังเรียนที่ 1

ชุดที่ 1

พื้นฐานการสร้างเว็บเพจ ด้วยโปรแกรม
Macromedia Dreamweaver 8

- ☐ จุดประสงค์การเรียนรู้ที่ 1
- ☒ แบบทดสอบก่อนเรียนที่ 1
- ☐ ใบความรู้ที่ 1
- ☐ วิดีทัศน์ พื้นฐานการสร้างเว็บเพจด้วยโปรแกรม Macromedia Dreamweaver 8
- ☒ ใบงานที่ 1
- ☐ แบบฝึกปฏิบัติที่ 1
- ☒ แบบฝึกหัดที่ 1
- ☒ แบบทดสอบหลังเรียนที่ 1

1

ภาพประกอบที่ 1.66 การเลือกแบบทดสอบหลังเรียนที่ 1

2. ทำแบบทดสอบหลังเรียนที่ 1 โดยอ่านคำชี้แจงให้เข้าใจ

คำชี้แจง แบบทดสอบหลังเรียนที่ 1 เป็นแบบทดสอบแบบปรนัย 4 ตัวเลือก จำนวน 10 ข้อ ให้คลิกเลือกคำตอบที่ถูกที่สุดเพียงคำตอบเดียว คะแนนเต็ม 10 คะแนน แบบทดสอบนี้จับเวลาในการทำแบบทดสอบ 10 นาที

3. คลิกปุ่ม

แบบทดสอบหลังเรียนที่ 1

คำชี้แจง

1. โปรดเลือกคำตอบที่ถูกต้องที่สุดเพียงคำตอบเดียว
2. คะแนนเต็ม 10 คะแนน
3. แบบทดสอบนี้จับเวลาในการทำแบบทดสอบ 10 นาที

Attempts allowed: 1

แบบทดสอบนี้เปิดเมื่อ พุธที่ 19 เมษายน 2018, 11:29AM

แบบทดสอบจะปิดเมื่อ อาทิตย์, 19 เมษายน 2020,

คุณมีเวลา 10 นาที

ภาพประกอบที่ 1.67 คำชี้แจงแบบทดสอบหลังเรียนที่ 1

4. จะปรากฏหน้าต่างการยืนยันจากโปรแกรม “แบบทดสอบนี้มีการจำกัดเวลาและสามารถทำได้ 1 ครั้ง ท่านกำลังจะเริ่มการทำแบบทดสอบครั้งใหม่ จะดำเนินการต่อหรือไม่” ให้ปฏิบัติดังนี้

- 4.1 ถ้ายังไม่ต้องการทำแบบทดสอบหลังเรียนที่ 1 ให้คลิกปุ่ม

- 4.2 ถ้าต้องการทำแบบทดสอบหลังเรียนที่ 1 ให้คลิกปุ่ม

การยืนยัน

แบบทดสอบนี้มีการจำกัดเวลาและสามารถทำได้ 1 ครั้ง ท่านกำลังจะเริ่มการทำแบบทดสอบครั้งใหม่ จะดำเนินการต่อหรือไม่

ภาพประกอบที่ 1.68 การยืนยันการทำแบบทดสอบหลังเรียนที่ 1



หน่วยที่ 3 การออกแบบเว็บไซต์ด้วยโปรแกรม Macromedia Dreamweaver 8
ชุดที่ 1 พื้นฐานการสร้างเว็บเพจด้วยโปรแกรม Macromedia Dreamweaver 8

5. ทำแบบทดสอบหลังเรียนที่ 1 จำนวน 10 ข้อ โดยคลิกที่วงกลมหน้าตัวเลือก a, b, c, หรือ d ที่ต้องการ โดยข้อสอบจะมีการสลับข้อและสลับตัวเลือกทุกครั้งเมื่อมีการทำแบบทดสอบ

6. เมื่อทำแบบทดสอบหลังเรียนที่ 1 เสร็จแล้ว คลิกปุ่ม [ต่อไป](#)

| | |
|--|--|
| Question 1 Not yet answered Marked out of 1.00 Flag question | โปรแกรม Macromedia Dreamweaver 8 เป็นโปรแกรมที่ทำงานด้านไหน Select one: <input type="radio"/> a. สร้างภาพเคลื่อนไหว <input type="radio"/> b. ออกแบบและพัฒนาเว็บไซต์ <input type="radio"/> c. นำเสนองาน <input type="radio"/> d. ตกแต่งรูปภาพ |
| Question 2 Not yet answered Marked out of 1.00 Flag question | ข้อใดต่อไปนี้ไม่ใช่โปรแกรมที่ใช้ในการออกแบบเว็บไซต์ Select one: <input type="radio"/> a. EditPlus <input type="radio"/> b. Microsoft FrontPage <input type="radio"/> c. Microsoft Access <input type="radio"/> d. Web Designer |
| Question 3 Not yet answered Marked out of 1.00 Flag question | หน้าจอ Start Page มีส่วนประกอบที่สำคัญ 3 ส่วน ข้อใดไม่ใช่ Select one: <input type="radio"/> a. Open a Recent Item <input type="radio"/> b. Create from Samples <input type="radio"/> c. Create New <input type="radio"/> d. Extend |
| Question 4 Not yet answered Marked out of 1.00 Flag question | มุมมองการทำงานใน Macromedia Dreamweaver 8 มี 3 มุมมอง ข้อใดไม่ใช่ Select one: <input type="radio"/> a. Design <input type="radio"/> b. Code <input type="radio"/> c. Title <input type="radio"/> d. Code and Design |
| Question 5 Not yet answered Marked out of 1.00 Flag question | ฟอนต์ใดต่อไปนี้เป็นฟอนต์ที่นิยมใช้ทำเว็บไซต์ Select one: <input type="radio"/> a. TH SarabunPSK <input type="radio"/> b. Angsana UPC <input type="radio"/> c. Microsoft Sans Serif <input type="radio"/> d. Angsana New |
| Question 6 Not yet answered Marked out of 1.00 Flag question | การเว้นวรรคระหว่างข้อความต้องใช้คำสั่งใดต่อไปนี้ Select one: <input type="radio"/> a. Alt + Enter <input type="radio"/> b. Ctrl + Shift + Space Bar <input type="radio"/> c. Shift + Enter <input type="radio"/> d. Ctrl + Enter |
| Question 7 Not yet answered Marked out of 1.00 Flag question | การขึ้นบรรทัดใหม่ภายในย่อหน้าต้องใช้คำสั่งใดต่อไปนี้ Select one: <input type="radio"/> a. Ctrl + Shift + Space Bar <input type="radio"/> b. Alt + Enter <input type="radio"/> c. Ctrl + Enter <input type="radio"/> d. Shift + Enter |

ภาพประกอบที่ 1.69 แบบทดสอบหลังเรียนที่ 1



หน่วยที่ 3 การออกแบบเว็บไซต์ด้วยโปรแกรม Macromedia Dreamweaver 8

ชุดที่ 1 พื้นฐานการสร้างเว็บเพจด้วยโปรแกรม Macromedia Dreamweaver 8

Question 8

Not yet answered

Marked out of 1.00

Flag question

การใส่รูปภาพลงในเว็บเพจต้องเข้าไปที่คำสั่งใดต่อไปนี้

Select one:

- a. Window > Properties
- b. Window > Image
- c. Modify > Page Properties
- d. Insert > Image

Question 9

Not yet answered

Marked out of 1.00

Flag question

การใส่รูปภาพเป็นพื้นหลังต้องเข้าไปที่คำสั่งใดต่อไปนี้

Select one:

- a. Modify > Page Properties
- b. Insert > Image
- c. Window > Image
- d. Window > Properties

Question 10

Not yet answered

Marked out of 1.00

Flag question

การเปิดเว็บเพจบันทึกไว้มาเพื่อแก้ไข ใช้คำสั่งใดต่อไปนี้

Select one:

- a. File > Exit
- b. File > Save
- c. File > New
- d. File > Open

6

ต่อไป

ภาพประกอบที่ 1.70 แบบทดสอบหลังเรียนที่ 1 (ต่อ)

7. ระบบจะแจ้งสถานะของการทำแบบทดสอบหลังเรียนที่ 1 ให้ปฏิบัติดังนี้

7.1 ถ้าสถานะคำตอบแต่ละข้อมีข้อใดข้อหนึ่งแสดงคำว่า “Not yet answered” แสดงว่าตอบแบบทดสอบหลังเรียนที่ 1 ไม่ครบ ให้คลิกปุ่ม [Return to attempt](#)

7.2 ถ้าสถานะคำตอบทุกข้อแสดงคำว่า “Answer saved” แสดงว่าตอบแบบทดสอบหลังเรียนที่ 1 ครบทุกข้อ ให้คลิกปุ่ม [ส่งคำตอบแล้วสิ้นสุดการทำแบบทดสอบ](#)

แบบทดสอบหลังเรียนที่ 1

Summary of attempt

| คำถาม | สถานะ |
|-------|--------------|
| 1 | Answer saved |
| 2 | Answer saved |
| 3 | Answer saved |
| 4 | Answer saved |
| 5 | Answer saved |
| 6 | Answer saved |
| 7 | Answer saved |
| 8 | Answer saved |
| 9 | Answer saved |
| 10 | Answer saved |

7.1

Return to attempt

เหลือเวลา 0:01:07

This attempt must be submitted by ศุกร์, 27 กรกฎาคม 2018

ส่งคำตอบแล้วสิ้นสุดการทำแบบทดสอบ

7.2

ภาพประกอบที่ 1.71 ระบบแจ้งสถานะการทำแบบทดสอบหลังเรียนที่ 1



หน่วยที่ 3 การออกแบบเว็บไซต์ด้วยโปรแกรม Macromedia Dreamweaver 8

ชุดที่ 1 พื้นฐานการสร้างเว็บเพจด้วยโปรแกรม Macromedia Dreamweaver 8

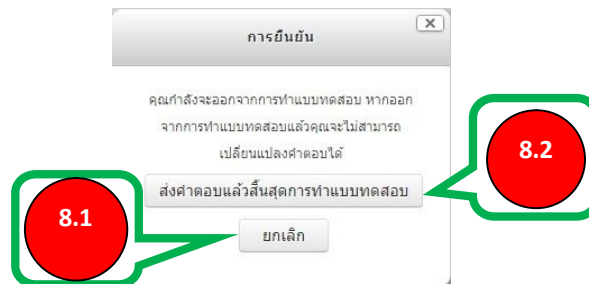
8. ระบบจะแจ้งการยืนยัน “คุณกำลังจะออกจากการทำแบบทดสอบ หากออกจากการทำแบบทดสอบแล้วคุณจะไม่สามารถเปลี่ยนแปลงคำตอบได้” ให้ปฏิบัติดังนี้

8.1 ถ้าต้องการกลับไปแก้ไขคำตอบให้คลิกปุ่ม

ยกเลิก

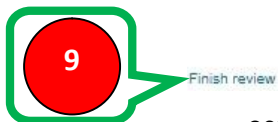
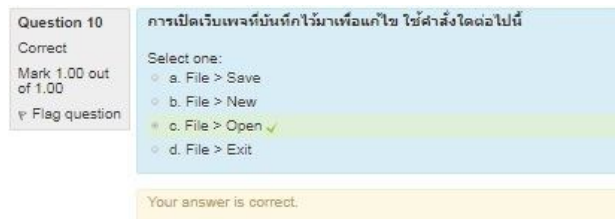
8.2 ถ้าต้องการส่งคำตอบให้คลิกปุ่ม

ส่งคำตอบแล้วสิ้นสุดการทำแบบทดสอบ



ภาพประกอบที่ 1.72 ระบบแจ้งการยืนยันการส่งคำตอบ

9. เมื่อคลิก [ส่งคำตอบแล้วสิ้นสุดการทำแบบทดสอบ](#) ระบบจะเฉลยแบบทดสอบหลังเรียนที่ 1 ว่าถูกหรือผิด ให้เลื่อนดู ให้เลื่อนดูจนครบทั้ง 10 ข้อ เมื่อดูเฉลยเสร็จแล้วให้คลิกที่ “Finish review”



ภาพประกอบที่ 1.73 ระบบเฉลยแบบทดสอบหลังเรียนที่ 1

10. ระบบจะแจ้งคะแนนที่ได้ ให้คลิกปุ่ม [กลับสู่รายวิชา](#) เพื่อกลับสู่บทเรียนต่อไป

แบบทดสอบหลังเรียนที่ 1

สำคัญ

1. ให้นักเรียนเลือกคำตอบที่ถูกต้องที่สุดเพียงคำตอบเดียว
2. คะแนนเต็ม 10 คะแนน
3. แบบทดสอบนี้จับเวลาในการทำแบบทดสอบ 10 นาที

Attempts allowed: 1

แบบทดสอบนี้เปิดเมื่อ พุธที่ 19 เมษายน 2018, 11:29AM

แบบทดสอบจะปิดเมื่อ อาทิตย์ที่ 19 เมษายน 2020, 11:29AM

คุณมีเวลา 10 นาที

Summary of your previous attempts

| State | คะแนนที่ได้ / 10.00 | Review |
|---|---------------------|--------|
| เสร็จสิ้น Submitted ศุกร์, 27 กรกฎาคม 2018, 4:31PM | 8.00 | Review |

คะแนนที่ได้คือ 8.00/10.00

หมดสิทธิ์ทำแบบทดสอบแล้ว

[กลับสู่รายวิชา](#)

10

ภาพประกอบที่ 1.74 ระบบแสดงคะแนนแบบทดสอบหลังเรียนที่ 1

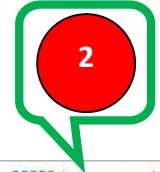


หน่วยที่ 3 การออกแบบเว็บไซต์ด้วยโปรแกรม Macromedia Dreamweaver 8

ชุดที่ 1 พื้นฐานการสร้างเว็บเพจด้วยโปรแกรม Macromedia Dreamweaver 8

การออกจากบทเรียน

1. การออกจากบทเรียน ให้คลิกที่ “หน้าหลัก”
2. คลิก “(ออกจากระบบ)”



krutheerschai Thai (th) - ท่านเข้าสู่ระบบในชื่อ นักเรียน 00002 (ออกจากระบบ)

การออกแบบเว็บไซต์

หน้าหลัก > วิชาเรียนของฉัน > Miscellaneous > การออกแบบเว็บไซต์

NAVIGATION

- หน้าหลัก
- วิชาเรียนของฉัน
- Miscellaneous
- การออกแบบเว็บไซต์

ชุดที่ 1

พื้นฐานการสร้างเว็บเพจ ด้วยโปรแกรม Macromedia Dreamweaver 8

- จุดประสงค์การเรียนรู้ที่ 1
- แบบทดสอบก่อนเรียนที่ 1
- ใบความรู้ที่ 1
- วิดีโอ พื้นฐานการสร้างเว็บเพจด้วยโปรแกรม Macromedia Dreamweaver 8
- ใบงานที่ 1
- แบบฝึกปฏิบัติที่ 1
- แบบฝึกหัดที่ 1
- แบบทดสอบหลังเรียนที่ 1

การจัดการระบบ

- การจัดการรายวิชา
- ออกจากการเป็นสมาชิกของ การออกแบบเว็บไซต์

ดำเนินการตามเสวนา

การค้นหาขั้นสูง

ข่าวล่าสุด (ยังไม่มีข่าว)

กิจกรรมที่กำลังจะมีขึ้น

ไม่มีกิจกรรมที่กำลังจะเริ่ม

ไปที่ปฏิทิน... กิจกรรมใหม่...

กิจกรรมล่าสุด

กิจกรรม ตั้งแต่ พฤหัสบดี, 26 กรกฎาคม 2018, 8:33PM

รายงานฉบับสมบูรณ์ของกิจกรรม

ล่าสุด

ไม่มีอะไรใหม่ นับตั้งแต่เข้าสู่ระบบครั้งสุดท้าย

ภาพประกอบที่ 1.75 การออกจากบทเรียน



หน่วยที่ 3 การออกแบบเว็บไซต์ด้วยโปรแกรม Macromedia Dreamweaver 8
ชุดที่ 1 พื้นฐานการสร้างเว็บเพจด้วยโปรแกรม Macromedia Dreamweaver 8

บรรณานุกรม

- ดวงพร เกียงคำและวงศ์ประชา จันทร์สมวงศ์. (2549). **อินไซต์ Dreamweaver 8**.
กรุงเทพมหานคร : บริษัท โปรวิชั่น จำกัด.
- วินัย สุขอารีย์ชัยและมาโนช ลักษณะกิจ. (2549). **คู่มือสร้างเว็บไซต์แบบมือโปรด้วยโปรแกรม Dreamweaver 8 ฉบับสมบูรณ์**. กรุงเทพมหานคร :
บริษัท ซีเอ็ดยูเคชั่น จำกัด (มหาชน).
- นwor แจ่มขำ. (2549). **มือใหม่หัดใช้ Dreamweaver 8**. กรุงเทพมหานคร :
บริษัท ซีเอ็ดยูเคชั่น จำกัด (มหาชน).
- สิทธิชัย ประสานวงศ์. (2549). **สร้างสรรค์งานเว็บด้วย Macromedia Dreamweaver 8 ฉบับสมบูรณ์**. กรุงเทพมหานคร : ซอฟท์เพรส.
- สิทธิชัย ประสานวงศ์. (2546). **สร้างสรรค์งานเว็บด้วย Macromedia Dreamweaver MX**.
กรุงเทพมหานคร : ซอฟท์เพรส.



หน่วยที่ 3 การออกแบบเว็บไซต์ด้วยโปรแกรม Macromedia Dreamweaver 8
ชุดที่ 1 พื้นฐานการสร้างเว็บเพจด้วยโปรแกรม Macromedia Dreamweaver 8

ภาคผนวก



หน่วยที่ 3 การออกแบบเว็บไซต์ด้วยโปรแกรม Macromedia Dreamweaver 8
ชุดที่ 1 พื้นฐานการสร้างเว็บเพจด้วยโปรแกรม Macromedia Dreamweaver 8

เฉลยแบบทดสอบก่อนเรียนที่ 1

| ข้อ | คำตอบ |
|-----|-------|
| 1 | a |
| 2 | a |
| 3 | d |
| 4 | b |
| 5 | a |
| 6 | c |
| 7 | c |
| 8 | a |
| 9 | b |
| 10 | a |



หน่วยที่ 3 การออกแบบเว็บไซต์ด้วยโปรแกรม Macromedia Dreamweaver 8

ชุดที่ 1 พื้นฐานการสร้างเว็บเพจด้วยโปรแกรม Macromedia Dreamweaver 8

เฉลยใบงานที่ 1

ใบงานที่ 1

คำชี้แจง

1. ใบงานที่ 1 เป็นแบบทดสอบแบ่งเป็น 2 ประเภทดังนี้
 - 1.1 แบบจับคู่ ให้นักเรียนพิจารณาข้อความด้านซ้ายมือที่กำหนดให้ แล้วจับคู่กับข้อความที่เป็นตัวเลือกด้านขวามือที่มีความสัมพันธ์กันมากที่สุด จำนวน 8 ข้อๆ ละ 1 คะแนน
 - 1.2 แบบอัตนัย ให้นักเรียนพิจารณาข้อความที่กำหนดให้และพิมพ์คำตอบที่ถูกต้องลงในช่องว่าง จำนวน 1 ข้อๆ ละ 2 คะแนน
2. คะแนนเต็ม 10 คะแนน
3. แบบทดสอบนี้ใช้เวลาในการทำแบบทดสอบ 10 นาที

Question 1

Correct

Mark 8.00 out of 8.00

Flag question

คำชี้แจง

ให้นักเรียนอ่านข้อความแล้วจับคู่คำที่มีความเกี่ยวข้องกันมากที่สุด (คะแนนเต็ม 8 คะแนน)

คำถาม

- | | | |
|---------------------------------|--------------------------|---|
| 1. หน่วยประมวลผลกลาง | CPU | ✓ |
| 2. ไฟล์หน้าแรกของเว็บไซต์ | index.html | ✓ |
| 3. กำหนดชุดฟอนต์ตัวอักษร | Page Font | ✓ |
| 4. ใส่ข้อความหัวเรื่องเว็บเพจ | Title | ✓ |
| 5. เว้นวรรคระหว่างข้อความ | Ctrl + Shift + Space Bar | ✓ |
| 6. ขึ้นบรรทัดใหม่ในย่อหน้า | Shift + Enter | ✓ |
| 7. ใส่รูปภาพ | Insert > Image | ✓ |
| 8. การทดสอบเว็บเพจด้วยบราวเซอร์ | กดคีย์ F12 | ✓ |

คำตอบ

Your answer is correct.

Question 2

Correct

Mark 2.00 out of 2.00

Flag question

ใช้ข้อความที่กำหนดในข้อ 1 - 8 เรียงลำดับตามขั้นตอนการสร้างเว็บไซต์ใหม่ในถูกต้อง (คะแนนเต็ม 2 คะแนน)

1. ในหัวข้อ Editing Files หน้าแรก ให้พิมพ์ชื่อเว็บไซต์ลงในช่อง What would you Like to name your site? แล้วคลิกปุ่ม [Next >](#)
2. หลังจากนั้นจะปรากฏหน้าจอของหัวข้อ Sharing Files ให้เลือกเป็น None แล้วคลิกปุ่ม [Next >](#)
3. ให้กำหนด server technology โดยในขั้นตอนนี้ให้เลือก No, I do not want to use server technology แล้วคลิกปุ่ม [Next >](#)
4. ในไดอะล็อกบ็อกซ์ Site Definition for Unnamed Site1 ให้คลิกที่แท็บ Basic
5. จะปรากฏหน้าจอ Summary ซึ่งแสดงรายละเอียดของเว็บไซต์ ให้คลิกปุ่ม [Done](#) เพื่อจบการสร้าง
6. เลือกคำสั่ง Site > New Site จากแถบเมนู
7. ให้ระบุโฟลเดอร์หลักที่ใช้เก็บข้อมูลทั้งหมดของเว็บไซต์ โดยคลิกที่ไอคอน เพื่อเปิดเข้าไปในโฟลเดอร์ที่ต้องการ
8. แล้วคลิกปุ่ม [Select](#) จากนั้นคลิกปุ่ม [Next >](#)

(ให้พิมพ์คำตอบตัวเลขติดกัน เช่น 53682417)

Answer: 64137825

คำตอบ



หน่วยที่ 3 การออกแบบเว็บไซต์ด้วยโปรแกรม Macromedia Dreamweaver 8
ชุดที่ 1 พื้นฐานการสร้างเว็บเพจด้วยโปรแกรม Macromedia Dreamweaver 8

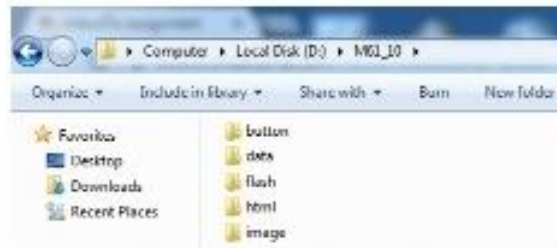
เฉลยแบบฝึกปฏิบัติที่ 1

แบบฝึกปฏิบัติที่ 1

คำชี้แจง

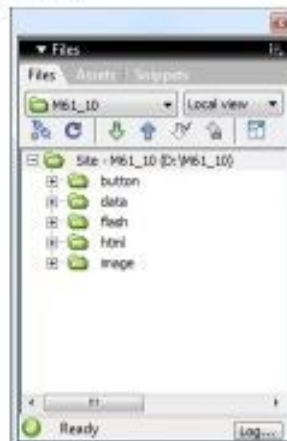
ให้นักเรียนปฏิบัติตามขั้นตอนต่อไปนี้

- กำหนดโครงสร้างของไฟล์และโฟลเดอร์ในเว็บไซต์ โดยให้นักเรียนสร้างโฟลเดอร์หลัก เช่นนักเรียนอยู่ชั้น ม.8/1 เลขที่ 10 ให้ตั้งชื่อว่า M81_10 และสร้างโฟลเดอร์ย่อย จำนวน 5 โฟลเดอร์ คือ image data button flash html บันทึกไว้ในไดเรกทอรี D: ของเครื่องคอมพิวเตอร์ ตัวอย่างดังภาพ



เสร็จแล้วป้อนสกรีนจอภาพไปวางไว้ในโปรแกรม Microsoft Word

- กำหนดเว็บไซต์ใหม่ โดยกำหนด sitename ชื่อเหมือนกับโฟลเดอร์หลักที่มีอยู่แล้วในข้อ 1 ตัวอย่างดังภาพ



เสร็จแล้วป้อนสกรีนจอภาพไปวางไว้ในโปรแกรม Microsoft Word
งานข้อ 1 และข้อ 2 ตั้งชื่อไฟล์งานว่า web1 ตามด้วยรหัสประจำตัวนักเรียน
เช่น web1_21326 แล้วอัปโหลดงานส่งครู



หน่วยที่ 3 การออกแบบเว็บไซต์ด้วยโปรแกรม Macromedia Dreamweaver 8
ชุดที่ 1 พื้นฐานการสร้างเว็บเพจด้วยโปรแกรม Macromedia Dreamweaver 8

เฉลยแบบฝึกปฏิบัติที่ 1 (ต่อ)

3. กำหนดภาษาของเว็บเพจตรง Page font: Microsoft Sans Serif ตัวอย่างดังภาพ



4. ใส่ข้อความหัวเรื่องเว็บเพจ เป็น "ประวัติส่วนตัว"
 5. พิมพ์ประวัติส่วนตัว ใส่รูปภาพนักเรียนอย่างน้อย 2 รูป ใส่ภาพพื้นหลัง ตกแต่งให้สวยงาม
 6. บันทึกไฟล์งานชื่อ web1 ตามด้วยอันเดอร์สกออร์และรหัสประจำตัวนักเรียน เช่น web1_21326.html เก็บไว้ในไดเรกทอรี D:\>โฟลเดอร์หลักในข้อ 1 โฟลเดอร์ย่อยชื่อ html
- ตัวอย่างผลงาน



7. ใช้โปรแกรมบีบอัดไฟล์ข้อมูลที่ทำเสร็จแล้วอัปโหลดไฟล์ข้อมูลส่งครู
8. คะแนนเต็ม 10 คะแนน
9. ให้นักเรียนเก็บไฟล์งานและข้อมูลในโฟลเดอร์หลักทั้งหมด เพื่อไว้ในบทเรียนถัดไป

(ขึ้นอยู่กับการออกแบบของนักเรียน)



หน่วยที่ 3 การออกแบบเว็บไซต์ด้วยโปรแกรม Macromedia Dreamweaver 8
ชุดที่ 1 พื้นฐานการสร้างเว็บเพจด้วยโปรแกรม Macromedia Dreamweaver 8

เฉลยแบบฝึกหัดที่ 1

แบบฝึกหัดที่ 1

คำชี้แจง

1. แบบฝึกหัดที่ 1 เป็นแบบทดสอบแบบถูกผิด จำนวน 10 ข้อ
2. ให้นักเรียนพิจารณาข้อความที่กำหนดให้ว่าถูกหรือผิด ถ้าข้อความนั้นกล่าวถูกต้องเลือก True ถ้าข้อความนั้นกล่าวไม่ถูกต้องเลือก False
3. คะแนนเต็ม 10 คะแนน
4. แบบทดสอบนี้ใช้เวลาในการทำแบบทดสอบ 10 นาที

| | |
|---|---|
| Question 1 Correct Mark 1.00 out of 1.00 Flag question | Macromedia Dreamweaver 8 เป็นโปรแกรมสำหรับพัฒนาเว็บไซต์ Select one: <input checked="" type="radio"/> True ✓ ← คำตอบ <input type="radio"/> False |
| Question 2 Correct Mark 1.00 out of 1.00 Flag question | แถบเมนูคำสั่งเป็นแถบแสดงสถานะของเว็บเพจ Select one: <input type="radio"/> True <input checked="" type="radio"/> False ✓ |
| Question 3 Correct Mark 1.00 out of 1.00 Flag question | วินโดว์ Document คือส่วนที่ใช้สำหรับใส่เนื้อหาและจัดองค์ประกอบของเว็บเพจลงไป Select one: <input checked="" type="radio"/> True ✓ <input type="radio"/> False |
| Question 4 Correct Mark 1.00 out of 1.00 Flag question | มุมมองโค้ด (Code View) จะแสดงเว็บเพจในรูปของชุดคำสั่งภาษา HTML Select one: <input checked="" type="radio"/> True ✓ <input type="radio"/> False |
| Question 5 Correct Mark 1.00 out of 1.00 Flag question | คลิกที่ปุ่ม Split จะปรากฏมุมมองโค้ด Select one: <input type="radio"/> True <input checked="" type="radio"/> False ✓ |
| Question 6 Correct Mark 1.00 out of 1.00 Flag question | แก้ไขเว็บไซต์เลือกคำสั่ง Site > Manage Site จากเมนู Select one: <input checked="" type="radio"/> True ✓ <input type="radio"/> False |



หน่วยที่ 3 การออกแบบเว็บไซต์ด้วยโปรแกรม Macromedia Dreamweaver 8
ชุดที่ 1 พื้นฐานการสร้างเว็บเพจด้วยโปรแกรม Macromedia Dreamweaver 8

เฉลยแบบฝึกหัดที่ 1 (ต่อ)

Question 7

Correct

Mark 1.00 out of 1.00

🚩 Flag question

สามารถสร้างเว็บไซต์ได้หลายๆ ไซต์ตามต้องการและทำงานได้ครั้งละหลายๆ ไซต์

Select one:

- ☐ True
- ☒ False ✓

Question 8

Correct

Mark 1.00 out of 1.00

🚩 Flag question

การบันทึกหน้าเว็บเพจเลือก File > Save

Select one:

- ☒ True ✓
- ☐ False

Question 9

Correct

Mark 1.00 out of 1.00

🚩 Flag question

การเปิดเว็บเพจเลือกคำสั่ง File > New จากเมนู

Select one:

- ☐ True
- ☒ False ✓

Question 10

Correct

Mark 1.00 out of 1.00

🚩 Flag question

การออกจากโปรแกรม Macromedia Dreamweaver 8 เลือกคำสั่ง File > Exit

Select one:

- ☒ True ✓
- ☐ False



หน่วยที่ 3 การออกแบบเว็บไซต์ด้วยโปรแกรม Macromedia Dreamweaver 8
ชุดที่ 1 พื้นฐานการสร้างเว็บเพจด้วยโปรแกรม Macromedia Dreamweaver 8

เฉลยแบบทดสอบหลังเรียนที่ 1

| ข้อ | คำตอบ |
|-----|-------|
| 1 | b |
| 2 | c |
| 3 | d |
| 4 | c |
| 5 | c |
| 6 | b |
| 7 | d |
| 8 | d |
| 9 | a |
| 10 | d |



หน่วยที่ 3 การออกแบบเว็บไซต์ด้วยโปรแกรม Macromedia Dreamweaver 8
ชุดที่ 1 พื้นฐานการสร้างเว็บเพจด้วยโปรแกรม Macromedia Dreamweaver 8

ประวัติผู้จัดทำ



| | |
|-------------------|---|
| ชื่อ | นายธีรชัย สายรัตน์ |
| วัน เดือน ปี เกิด | 4 ธันวาคม 2515 |
| ที่อยู่ปัจจุบัน | 1 หมู่ที่ 7 ตำบลสำโรง อำเภอมะนัง จังหวัดสุรินทร์ |
| ประวัติการศึกษา | ศึกษาศาสตรมหาบัณฑิต (ศษ.ม.) สาขาวิชาการบริหารการศึกษา จากมหาวิทยาลัยรามคำแหง ครุศาสตรบัณฑิต (ค.บ.) วิชาเอกคอมพิวเตอร์ศึกษา จากสถาบันราชภัฏจันทรเกษม |
| รับราชการ | เริ่มรับราชการเมื่อ 2 พฤศจิกายน 2552 ตำแหน่งครูผู้ช่วย โรงเรียนนครบุรี จังหวัดนครราชสีมา สังกัดองค์การบริหารส่วนจังหวัดนครราชสีมา ปัจจุบัน ตำแหน่ง ครู วิทยฐานะ ครูชำนาญการ โรงเรียนนครบุรี จังหวัดนครราชสีมา สังกัดองค์การบริหารส่วนจังหวัดนครราชสีมา |