



สำนักงานคณะกรรมการการศึกษาขั้นพื้นฐาน
กระทรวงศึกษาธิการ

แบบนำเสนอองาน

นวัตกรรมการปฏิบัติที่เป็นเลิศ (Best Practice)



นายไสรธัช ปุณสุวรรณ
ตำแหน่งครู

โรงเรียนวัดสมหวัง

สำนักงานเขตพื้นที่การศึกษาประถมศึกษาสุราษฎร์ธานี เขต ๑

เรื่อง

แนวทางการส่งเสริมอาชีพเพื่อป้องกันการออกกลางคันของนักเรียนในโรงเรียนวัดสมหวัง

Guidelines for Occupational Promotion to Prevent Student Dropout at
Wat Somwang School

โรงเรียนวัดสมหวัง

สำนักงานเขตพื้นที่การศึกษาประถมศึกษาสุราษฎร์ธานี เขต ๑

สำนักงานคณะกรรมการการศึกษาขั้นพื้นฐาน

กระทรวงศึกษาธิการ

คำนำ

พระบรมราโชบายของในหลวงรัชกาลที่ ๑๐ และมอบเป็นนโยบายในการพัฒนาคุณภาพ การจัดการศึกษาในการทำงานที่ใช้ปฏิสัมพันธ์ทางสังคมในการบริหารการศึกษา มีการบูรณาการ และเชื่อมโยงงานในกระทรวงศึกษาธิการ โดยดำเนินการตามแผนยุทธศาสตร์ชาติ ระยะ ๒๐ ปี (พ.ศ. ๒๕๖๑ - ๒๕๘๐) ซึ่งเชื่อมโยงกับแผนพัฒนาเศรษฐกิจและสังคมแห่งชาติ ฉบับที่ ๑๒ ภายใต้วิสัยทัศน์ ที่ว่า "ประเทศไทยมีความมั่นคง มั่งคั่ง ยั่งยืน เป็นประเทศพัฒนาแล้ว ด้วยการพัฒนาตามปรัชญาของ เศรษฐกิจพอเพียง" ซึ่งได้กำหนดไว้ในรัฐธรรมนูญฯ โดยกำหนดเป็นแผนการศึกษาชาติ ๒๐ ปี (พ.ศ. ๒๕๕๙ - ๒๕๗๙) ที่จะดำเนินการ ๖ ด้าน คือ ๑) ด้านความมั่นคง ๒) ด้านการสร้างความสามารถใน การแข่งขัน ๓) ด้านการลงทุนในทรัพยากรมนุษย์ ๔) ด้านการสร้างโอกาส ความเสมอภาคและการลด ความเหลื่อมล้ำทางสังคม ๕) ด้านการสร้างการเติบโตบนคุณภาพชีวิตที่เป็นมิตรกับสิ่งแวดล้อม และ ๖) ด้านการปรับสมดุลและพัฒนาระบบการบริหารจัดการภาครัฐ (กระทรวงศึกษาธิการ, ๒๕๕๙)

การจัดการศึกษาเพื่อตอบสนองพระบรมราโชบายนโยบายของในหลวงรัชกาลที่ ๑๐ กระทรวงศึกษาธิการ จึงมุ่งเน้นการพัฒนา เพื่อเพิ่มศักยภาพและขีดความสามารถของนักเรียน ให้ สามารถประกอบอาชีพ สร้างรายได้ที่มั่นคงและมั่นคง เป็นบุคคลที่มีวินัย เปี่ยมไปด้วยคุณธรรม จริยธรรม มีจิตสำนึกรับผิดชอบต่อตนเอง ผู้อื่น และสังคม เน้นการจัดการศึกษาที่ยึดพื้นที่เป็นฐาน โดยสถานศึกษาต้องวิเคราะห์ศักยภาพ ๕ ด้าน ของแต่ละพื้นที่ ได้แก่ ศักยภาพด้าน ทรัพยากรธรรมชาติ ศักยภาพด้านภูมิอากาศ ศักยภาพด้านภูมิประเทศ ศักยภาพด้านศิลปวัฒนธรรม ประเพณี และศักยภาพด้านทรัพยากรมนุษย์ และวิเคราะห์ข้อมูลดังกล่าวนำมาสู่การกำหนดหลักสูตร อาชีพที่สถานศึกษาจะจัดการเรียนการสอน

โรงเรียนวัดสมหวัง ได้น้อมนำพระบรมราโชบายของในหลวงรัชกาลที่ ๑๐ ดังกล่าว มา ปรับเปลี่ยนกระบวนการจัดการเรียนรู้ ที่เน้นการปฏิบัติจริง ผู้สอนเป็นวิทยากรที่มีความรู้ ความสามารถ ให้ความสำคัญต่อการประเมินผลการจบหลักสูตรที่เน้นทักษะ ความสามารถ และการมี ผลงาน ชิ้นงาน การพัฒนาหลักสูตรอาชีพ จึงต้องปรับใหม่โดยการพัฒนาให้ครบวงจรประกอบด้วย ช่องทางการประกอบอาชีพ ทักษะของอาชีพ การบริหารจัดการ และให้ผู้เรียนที่เรียนจบจากหลักสูตร อาชีพมีความมั่นใจว่าจะสามารถประกอบอาชีพสร้างรายได้ต่อไป

ผู้จัดทำ

สารบัญ

	หน้า
๑. ความสำคัญของผลงาน/นวัตกรรมการปฏิบัติที่เป็นเลิศ (Best Practice)	๑
๒. จุดประสงค์และเป้าหมายของผลงาน/นวัตกรรมการปฏิบัติที่เป็นเลิศ (Best Practice)	๒
๓. กระบวนการผลิตผลงานหรือขั้นตอนการดำเนินงาน	๓
๔. ผลการดำเนินการ/ผลสัมฤทธิ์/ประโยชน์ที่ได้รับ	๖
๕. ปัจจัยความสำเร็จ	๖
๖. บทเรียนที่ได้รับ (Lesson Learned)	๗
๗. การเผยแพร่/การได้รับการยอมรับ/รางวัลที่ได้รับ	๘
๘. การขยายผลต่อยอดสู่ความยั่งยืน	๘
๙. ข้อเสนอแนะในการนำผลงาน/นวัตกรรมไปใช้	๙



**แบบนำเสนองาน
การจัดทำผลงาน/นวัตกรรมการปฏิบัติที่เป็นเลิศ (Best Practice)**

ชื่อผลงาน ...แนวทางการส่งเสริมอาชีพเพื่อป้องกันการออกกลางคันของนักเรียนในโรงเรียนวัดสมหวัง

ชื่อเจ้าของผลงาน...นายโสธรธัส ปูนสุวรรณ

โรงเรียน...วัดสมหวัง.....สังกัด สพป.สุราษฎร์ธานี เขต ๑

โทรศัพท์ ..๐๗๗-๔๐๙๒๐๑.....โทรสาร... ๐๗๗-๔๐๙๐๙๔.....

โทรศัพท์มือถือ ...๐๘๔-๐๕๒๒๑๔๓... e-mail ...Soratouch@windowslive.com

ประเภทผลงาน ด้านการบริหาร
 ด้านการจัดการเรียนการสอน

รายละเอียดเอกสารการนำเสนอผลงาน/นวัตกรรมการปฏิบัติที่เป็นเลิศ (Best Practice)

๑. ความสำคัญของผลงาน/นวัตกรรมการปฏิบัติที่เป็นเลิศ (Best Practice)

การศึกษาในประเทศไทยได้มีการเปลี่ยนแปลงไปมากเนื่องจากสถานการณ์การแพร่ระบาดของโรคไวรัสโคโรนา ๒๐๑๙ (COVID-๑๙) หลายประเทศทั่วโลกได้รับผลกระทบ ด้านการศึกษาซึ่งทำให้ทุกคนต้องปรับเปลี่ยนชีวิตให้เข้ากับวิถีชีวิตใหม่ หรือ New Normal จำเป็นต้องปรับรูปแบบการจัดการเรียนรู้ให้สอดคล้องกับบริบทของสถานศึกษาและสถานการณ์ความปลอดภัยของพื้นที่อย่างไรก็ตาม ในช่วงเวลาที่ผ่านมามีกำลังเผชิญอยู่ในปัจจุบันทำให้ผู้เรียนจำนวนมากหลุดออกจากระบบการศึกษาภาคบังคับ การศึกษาระดับมัธยมศึกษา กระทรวงศึกษาธิการจึงมีการดำเนินการขับเคลื่อนการดำเนินงานส่งเสริมโอกาสความเสมอภาคและความเท่าเทียมทางการศึกษา "พาน้องกลับมาเรียน" โดยบูรณาการดำเนินงานร่วมกับหน่วยงานต่าง ๆ เพื่อติดตามผู้เรียนนำกลับเข้าสู่ระบบการศึกษา (กระทรวงศึกษาธิการ, ๒๕๖๔) นอกจากนี้ การดำเนินงานโครงการ "พาน้องกลับมาเรียน" พบว่า จากการลงพื้นที่ติดตามค้นหาและรายงานผลการติดตามค้นหานักเรียนที่คาดว่าจะหลุดจาก ระบบการศึกษาในสังกัดสำนักงานคณะกรรมการการศึกษาขั้นพื้นฐาน จำนวน ๓๕,๓๐๖ คน โดยได้รับการติดตามแล้วพบตัว จำนวน ๒๘,๔๐๒ คน และเมื่อพิจารณาจำแนกตามสาเหตุ พบว่า เด็กอยู่ในระบบการศึกษา คิดเป็นร้อยละ ๕๖.๒๘ และเด็กหลุดจากระบบการศึกษา คิดเป็นร้อยละ ๔๓.๗๒ โดยมีสาเหตุ ๓ อันดับแรก คือ จบการศึกษาภาคบังคับ และไม่ประสงค์จะเข้าเรียนต่อคิดเป็นร้อยละ ๑๕.๓๘ ย้ายถิ่นที่อยู่ ๔.๗๘ และ ความจำเป็นทางครอบครัว ๔.๖๖ ตามลำดับ (กระทรวงศึกษาธิการ, ๒๕๖๕)

แนวทางการส่งเสริมอาชีพเพื่อป้องกันการออกกลางคันของนักเรียนในโรงเรียนวัดสมหวัง การออกกลางคันของนักเรียนเป็นปัญหาที่ส่งผล จากความน่าสนใจต่อบทเรียนในการเรียนและสภาพแวดล้อมการเรียนที่เหมาะสม นักเรียนมีโอกาสที่จะเผชิญกับสถานการณ์ที่ส่งผลให้เกิดการออกกลางคันมากกว่านักเรียนทั่วไป เป็นสาเหตุที่เกิดขึ้นได้หลายปัจจัย เช่น ความขาดแคลนในความรู้พื้นฐาน ความสับสนในการเลือกทางอาชีพ และสภาพแวดล้อมที่ไม่สนับสนุนในการพัฒนาทักษะต่าง ๆ การส่งเสริมอาชีพเป็นองค์ประกอบสำคัญที่

ช่วยลดโอกาสในการเกิดปัญหาการออกกลางคันของนักเรียน โดยมุ่งเน้นที่การขยายโอกาสและเตรียมความพร้อมให้กับนักเรียนในการเลือกทางอาชีพในอนาคต เพื่อส่งเสริมอาชีพและป้องกันการออกกลางคันของนักเรียนในโรงเรียนวัดสมหวัง ควรสร้างพื้นที่ในการแลกเปลี่ยนประสบการณ์กับบุคคลที่ประสบความสำเร็จในอาชีพต่าง ๆ และเชิญเขามาแบ่งปันเรื่องราวและคำปรึกษา เพื่อเสริมสร้างแรงบันดาลใจแก่นักเรียนในการเลือกทางอาชีพที่ตรงกับความสนใจและความสามารถของพวกเขา ควรเน้นการพัฒนาทักษะทางอาชีพที่จำเป็นในอนาคต โดยเน้นทักษะการแก้ไขปัญหา การสื่อสาร และการทำงานเป็นทีม นักเรียนควรได้รับโอกาสเรียนรู้และฝึกฝนทักษะเหล่านี้ในสถานการณ์จริง ควรเป็นแหล่งให้ข้อมูลถึงทางเลือกทางอาชีพที่นักเรียนสามารถเลือกได้ พวกเขาควรทราบถึงทางเลือกและสามารถวางแผนในอนาคตได้อย่างมั่นใจ ควรสนับสนุนนักเรียนให้มีโอกาสเข้าร่วมกิจกรรมเสริมทักษะที่เชื่อมโยงกับอาชีพที่นักเรียนสนใจ เพื่อให้พวกเขาได้ฝึกฝนและประยุกต์ทักษะในสถานการณ์จริง ควรสร้างบริบทที่สนับสนุนนักเรียนในการเรียนรู้เสริมทักษะ โดยเช่นการจัดห้องสมุดเพิ่มเติม หรือการใช้เทคโนโลยีในการสนับสนุนการเรียนรู้

โรงเรียนวัดสมหวัง สำนักงานเขตพื้นที่การศึกษาประถมศึกษาสุราษฎร์ธานี เขต ๑ ในฐานะที่เป็นหน่วยงานทางการศึกษา สังกัดสำนักงานคณะกรรมการการศึกษาขั้นพื้นฐาน คาดว่าจะมีนักเรียนหลุดจากระบบการศึกษามากขึ้น จากเหตุผลดังกล่าวจึงมีความสนใจที่จะศึกษาปัญหาและสาเหตุของการออกกลางคันของนักเรียนในโรงเรียนวัดสมหวัง และแสวงหาแนวทางการดูแลช่วยเหลือให้นักเรียนให้กลับเข้าสู่ระบบการศึกษาแล้วให้สำเร็จการศึกษาตามหลักสูตรของสถานศึกษาต่อไป

๒. จุดประสงค์และเป้าหมายของผลงาน/นวัตกรรมการปฏิบัติที่เป็นเลิศ (Best Practice)

๒.๑ จุดประสงค์

๑. เพื่อศึกษาหาสาเหตุการออกกลางคันของนักเรียนในโรงเรียนวัดสมหวัง
๒. เพื่อหาแนวทางการป้องกันการออกกลางคันของนักเรียนในโรงเรียนวัดสมหวัง

๒.๒ เป้าหมาย

ด้านปริมาณ

นักเรียนโรงเรียนวัดสมหวังในระดับชั้นมัธยมศึกษา ทั้งหมดจำนวน ๑๙๐ คน ได้รับการส่งเสริมทักษะทางอาชีพทุกคน

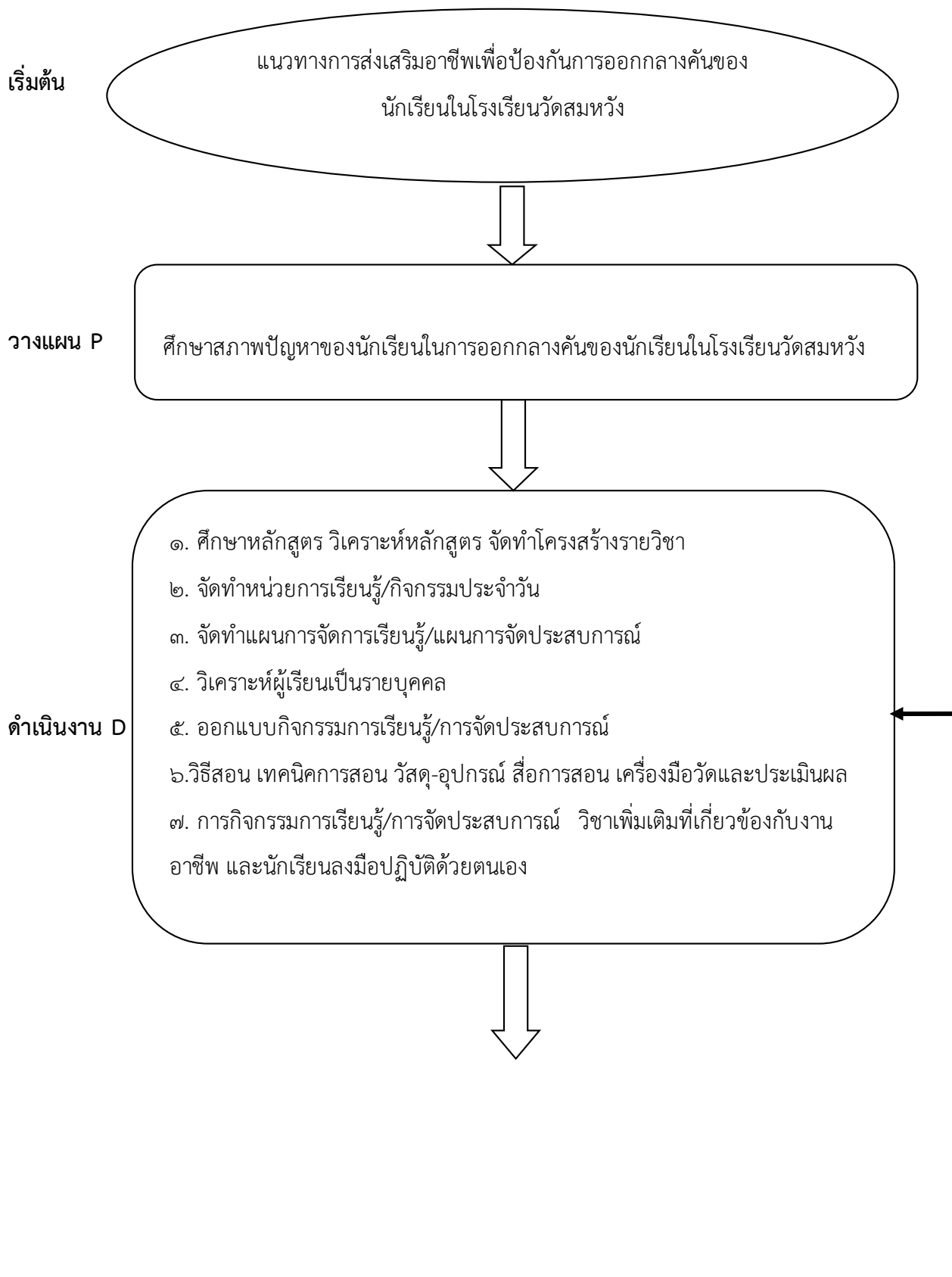
ด้านคุณภาพ

๑. ได้พัฒนาหลักสูตรการเรียนการสอนที่เน้นการสอนทักษะการแก้ไขปัญหา การทำงานเป็นทีม และการสื่อสารอย่างมีประสิทธิภาพ

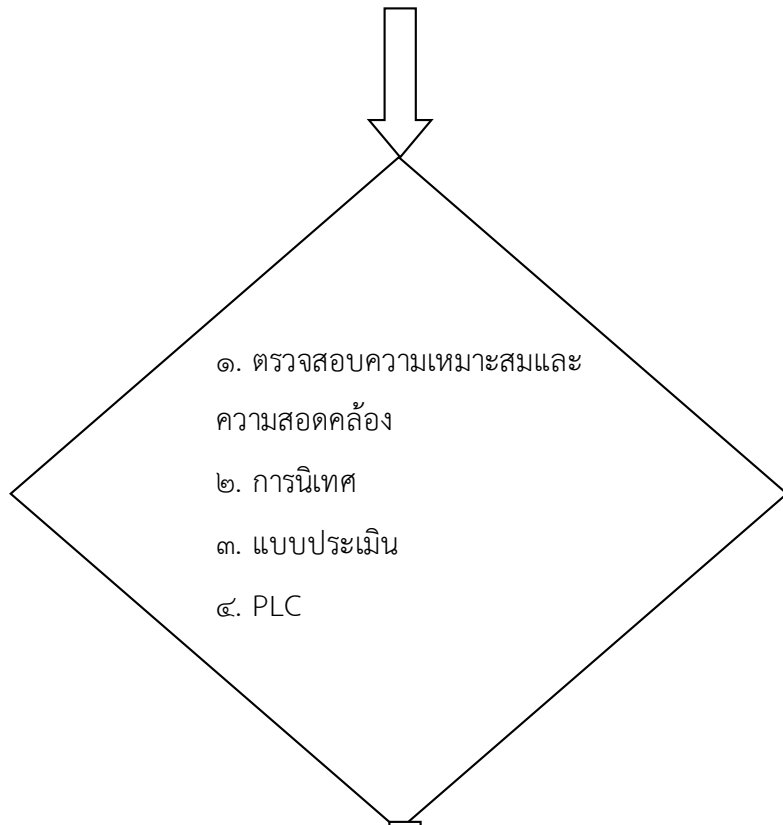
๒. ประเมินผลของโครงการโดยใช้เกณฑ์การวัดคุณภาพของทักษะทางอาชีพที่พัฒนาขึ้น รวมถึงการเปรียบเทียบความก้าวหน้ากับเป้าหมายที่กำหนดไว้

๓. กระบวนการผลิตผลงานหรือขั้นตอนการดำเนินงาน

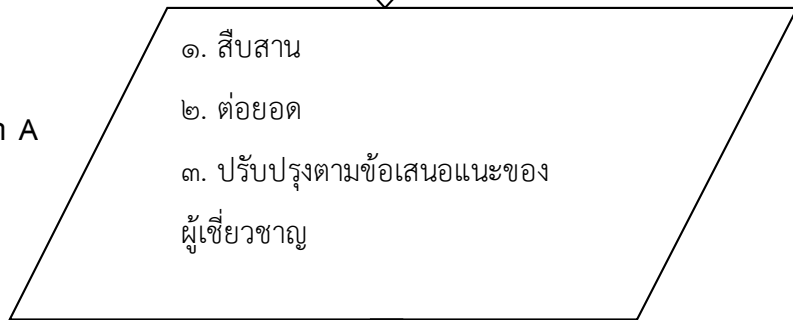
ในการดำเนินงานจัดทำแนวปฏิบัติที่ดี เรื่อง แนวทางการส่งเสริมอาชีพเพื่อป้องกันการออกกลางคันของนักเรียนในโรงเรียนวัดสมหวัง ได้ดำเนินงานตามรูปแบบวงจรตามขั้นตอนกระบวนการของเดมมิ่ง (PDCA) ในทุกขั้นตอน โดยประยุกต์ใช้ให้เหมาะสมกับบริบทของโรงเรียน เป็น PDCA โดยมียละเอียดดังนี้



ประเมินผล C



ปรับปรุงและพัฒนา A



การนำเสนอ S

เผยแพร่งานสู่ชุมชนและโรงเรียนในสังกัดสำนักงานเขตพื้นที่การศึกษาประถมศึกษาสุราษฎร์ธานี เขต ๑ อย่างต่อเนื่อง แลกเปลี่ยนเรียนรู้กับชุมชน โรงเรียนใกล้เคียง ผ่านพับ วารสารโรงเรียนวัดสมหวัง Facebook และ Youtube โรงเรียนวัดสมหวัง

ขั้นตอนการดำเนินงาน

การส่งเสริมอาชีพเพื่อป้องกันการออกกลางคันของนักเรียนในโรงเรียนวัดสมหวัง เน้นการพัฒนาทักษะทางอาชีพ การสร้างแรงบันดาลใจ และการประเมินและปรับปรุงเพื่อเพิ่มประสิทธิภาพในการส่งเสริมอาชีพให้นักเรียนในสภาพการณ์จริง แบ่งออกเป็น ๕ ระยะดังนี้

ระยะที่ ๑ การวิเคราะห์และการวางแผน

วิเคราะห์ความต้องการ: วิเคราะห์สภาพการเรียนรู้และความสนใจของนักเรียนเพื่อระบุความต้องการทางอาชีพและทักษะที่ต้องการพัฒนา

กำหนดเป้าหมาย: กำหนดเป้าหมายเชิงปริมาณและคุณภาพที่เกี่ยวข้องกับการพัฒนาทักษะทางอาชีพของนักเรียน

วางแผนกิจกรรม: วางแผนกิจกรรมที่เน้นการพัฒนาทักษะและความพร้อมทางอาชีพของนักเรียน เช่น การสร้างบริบทสนับสนุนการเรียนรู้และการทำงาน

ระยะที่ ๒ การดำเนินงานและการสร้างแรงบันดาลใจ

จัดกิจกรรมการเรียนรู้: จัดกิจกรรมการเรียนรู้ที่เน้นการพัฒนาทักษะทางอาชีพ เช่น การเรียนรู้ผ่านวิชาเพิ่มเติม การฝึกงานให้เกิดประสบการณ์หรือการนำเสนอโครงการ

เชิญบุคคลที่ประสบความสำเร็จ: เชิญบุคคลที่ประสบความสำเร็จในอาชีพต่าง ๆ มาแบ่งปันประสบการณ์และแรงบันดาลใจให้นักเรียน

สร้างบริบทบวก: สร้างบริบทที่เน้นการสร้างแรงบันดาลใจและความมั่นใจให้นักเรียนในการเลือกทางอาชีพ

ระยะที่ ๓ การพัฒนาทักษะและความสามารถทางอาชีพ

การฝึกฝนและพัฒนาทักษะ: จัดกิจกรรมการฝึกฝนและการเรียนรู้เพื่อพัฒนาทักษะทางอาชีพ เช่น การทำโปรเจกต์ การจัดการทำงานเป็นทีม และการพัฒนาทักษะการแก้ไขปัญหา

สนับสนุนในการฝึกงาน: ให้โอกาสให้นักเรียนได้เข้าร่วมฝึกงานในโรงเรียนเพื่อประสบการณ์ในการทำงานจริง

ระยะที่ ๔ การประเมินและการปรับปรุง

การประเมินผล: ประเมินผลการพัฒนาทักษะทางอาชีพของนักเรียนโดยใช้เครื่องมือที่เหมาะสม เช่น การทดสอบ การวัดผลงาน และการติดตามความก้าวหน้า

การปรับปรุง: ปรับปรุงแผนการส่งเสริมอาชีพตามผลการประเมิน และปรับแก้แผนการเรียนรู้เพื่อเพิ่มประสิทธิภาพในการพัฒนาทักษะ

ระยะที่ ๕: การสืบสานและการเรียนรู้เพิ่มเติม

การสืบสานผล: สืบสานผลของการพัฒนาทักษะทางอาชีพในระยะยาว โดยให้นักเรียนเรียนรู้และประยุกต์ทักษะในสถานการณ์จริง

การเรียนรู้เพิ่มเติม: สร้างโอกาสให้นักเรียนสามารถเรียนรู้เพิ่มเติมเกี่ยวกับทางเลือกทางอาชีพโดยใช้ทรัพยากรที่มีอยู่ เช่น หนังสือ บทความ และคอร์สออนไลน์

๔. ผลการดำเนินงาน/ผลสัมฤทธิ์/ประโยชน์ที่ได้รับ

การดำเนินงานตามแนวทางการส่งเสริมอาชีพเพื่อป้องกันการออกกลางคันของนักเรียนในโรงเรียนวัดสมหวังได้ผลเป็นที่น่าพอใจและมีประโยชน์มากมายสำหรับนักเรียนและสถานศึกษาเอง ดังนี้

๑ พัฒนาทักษะและความพร้อมทางอาชีพ: นักเรียนได้รับการพัฒนาทักษะทางอาชีพที่เหมาะสมกับตลาดแรงงานในปัจจุบันและอนาคต ทำให้พวกเขามีความพร้อมในการเข้าสู่อาชีพที่ตนเองสนใจและมีความถนัด

๒ เสริมแรงบันดาลใจและความมั่นใจ: การได้ยื่นประสบการณ์และความสำเร็จจากบุคคลที่ประสบความสำเร็จในสาขาอาชีพต่าง ๆ ช่วยสร้างแรงบันดาลใจและเสริมความมั่นใจให้กับนักเรียนในการตัดสินใจเลือกทางอาชีพ

๓ เตรียมความพร้อมสู่การทำงาน: การฝึกงานและกิจกรรมที่เกี่ยวข้องในแนวทางการส่งเสริมอาชีพช่วยเตรียมความพร้อมให้นักเรียนสำหรับการทำงานจริง ทำให้พวกเขามีความเข้าใจเกี่ยวกับสภาพงานและศักยภาพทางอาชีพที่สนใจ

๔ สร้างเครือข่ายและความร่วมมือ: การเชื่อมโยงกับบุคคลที่มีความรู้และประสบการณ์ในสาขาอาชีพที่นักเรียนสนใจ ช่วยสร้างเครือข่ายและความร่วมมือในการเรียนรู้และการพัฒนาทักษะทางอาชีพ

๕ ป้องกันการออกกลางคัน: แนวทางการส่งเสริมอาชีพช่วยเสริมสร้างทักษะและความมั่นใจแก่นักเรียน ทำให้พวกเขามีโอกาสเลือกทางอาชีพที่สอดคล้องกับความสนใจและความถนัด ทำให้มีโอกาสทำงานในอาชีพที่พวกเขาชื่นชอบและมีความสำเร็จ

๖ เพิ่มมูลค่าให้กับการเรียนรู้: การเรียนรู้ผ่านแนวทางการส่งเสริมอาชีพช่วยให้นักเรียนมีความเข้าใจลึกซึ้งและมีความน่าสนใจในเนื้อหาที่เรียนรู้ เน้นการประยุกต์ใช้ความรู้ในสถานการณ์จริง

๗ สร้างโอกาสในการทำงาน: การเข้าร่วมฝึกงานและกิจกรรมที่เกี่ยวข้องในแนวทางการส่งเสริมอาชีพช่วยเปิดโอกาสให้นักเรียนได้รับประสบการณ์ในการทำงานจริงและเรียนรู้การทำงานเป็นทีม

๕. ปัจจัยความสำเร็จ

ปัจจัยความสำเร็จในการส่งเสริมอาชีพเพื่อป้องกันการออกกลางคันของนักเรียนในโรงเรียนวัดสมหวังเป็นสิ่งที่มีความหลากหลายและซับซ้อน แต่มีบางปัจจัยที่มีผลมากต่อความสำเร็จของแนวทางดังกล่าว

๑ ความรู้และทักษะทางอาชีพ: การพัฒนาทักษะและความรู้ทางอาชีพที่มีคุณค่าในตลาดแรงงาน เช่น ทักษะด้านเทคโนโลยีสารสนเทศ ทักษะการสื่อสาร และทักษะการแก้ไขปัญหา เป็นปัจจัยสำคัญที่ช่วยเตรียมความพร้อมให้กับนักเรียนในการเข้าสู่อาชีพ

๒ การให้ข้อมูลและการแนะนำ: การให้ข้อมูลเกี่ยวกับตลาดแรงงานและอาชีพต่าง ๆ ในอนาคต ช่วยให้นักเรียนมีความเข้าใจและสามารถวางแผนที่จะเลือกทางอาชีพได้อย่างมีเหตุผล

๓ เข้าถึงและการช่วยเหลือ: การให้การช่วยเหลือและการเข้าถึงแนวปฏิบัติที่ดีในการพัฒนาทักษะทางอาชีพ ทั้งการเข้าร่วมโครงการฝึกงาน การสอบสัมภาษณ์งาน หรือการเรียนรู้ผ่านแหล่งข้อมูลออนไลน์

๔ การสร้างเครือข่าย: การเชื่อมโยงกับบุคคลที่มีความรู้และประสบการณ์ในสาขาอาชีพที่สนใจ ช่วยให้นักเรียนได้รับคำแนะนำและแรงบันดาลใจจากผู้เชี่ยวชาญในวงการณ์นั้น

๕ ความเข้าใจในตนเองและความสามารถ: การทำความเข้าใจกับตนเอง รู้ความสามารถ และความเหมาะสมกับอาชีพที่สนใจช่วยให้นักเรียนทำเลือกอาชีพที่ตรงกับความพร้อมและความสามารถของตน

๖ การพัฒนาทักษะที่เกี่ยวข้อง: การเรียนรู้และพัฒนาทักษะที่เกี่ยวข้องกับสาขาอาชีพที่สนใจ ไม่ว่าจะผ่านการเรียนรู้ตลอดชีวิตหรือการฝึกงาน เพื่อเตรียมความพร้อมสู่การทำงานจริง

๗ การมีแผนที่ชัดเจน: การวางแผนที่ชัดเจนในการตัดสินใจเรื่องอาชีพ รวมถึงการกำหนดเป้าหมายที่แท้จริงและวางแผนการพัฒนาทักษะเพื่อปฏิบัติในชั้นทางอาชีพ

๘. การเรียนรู้จากประสบการณ์: การเข้าร่วมฝึกงานและกิจกรรมที่เกี่ยวข้องในแนวทางอาชีพ ช่วยให้นักเรียนได้เรียนรู้จากประสบการณ์จริงในสาขางานที่สนใจ

๙ การพิจารณาและการวางแผน: การพิจารณาและวางแผนอย่างรอบคอบก่อนที่จะตัดสินใจเลือกทางอาชีพ ช่วยลดความเสี่ยงในการเลือกอาชีพที่ไม่เหมาะสม

๑๐ ส่วนร่วมและการสนับสนุนจากสถานศึกษาและครอบครัว: การมีส่วนร่วมและการสนับสนุนจากสถานศึกษาและครอบครัวเป็นปัจจัยที่สำคัญในการสร้างแนวทางการส่งเสริมอาชีพที่เหมาะสมสำหรับนักเรียน

๖. บทเรียนที่ได้รับ (Lesson Learned)

บทเรียนที่ได้รับจากแนวทางการส่งเสริมอาชีพเพื่อป้องกันการออกกลางคันของนักเรียนในโรงเรียนวัดสมหวัง

๑ ความสำคัญของการเตรียมความพร้อม: บทเรียนสำคัญคือการเตรียมความพร้อมทางอาชีพให้กับนักเรียนเร็วที่สุด เพื่อลดความเสี่ยงในการตัดสินใจอย่างเร่งรีบและการออกกลางคัน การที่เรามีแผนการเรียนรู้และการพัฒนาทักษะที่มีคุณค่า จะช่วยให้เรามีพื้นฐานที่แข็งแกร่งเมื่อเราเข้าสู่สายอาชีพที่สนใจ

๒ การศึกษาและการรับรู้ข้อมูล: การเรียนรู้เกี่ยวกับตลาดแรงงานและทางเลือกทางอาชีพต่าง ๆ เป็นสิ่งที่สำคัญเพื่อให้เราทราบถึงโอกาสและความต้องการของตลาดงานในอนาคต การรับรู้ข้อมูลดังกล่าวจะช่วยให้เราวางแผนทางอาชีพที่เหมาะสม

๓ การสร้างเครือข่าย: การเชื่อมโยงกับบุคคลที่มีความรู้และประสบการณ์ในสาขาอาชีพที่สนใจ ช่วยให้เราได้รับคำแนะนำและแรงบันดาลใจจากผู้มีประสบการณ์ และมีโอกาสเรียนรู้เพิ่มเติม

๔ การเรียนรู้ผ่านประสบการณ์: การเข้าร่วมฝึกงานหรือกิจกรรมที่เกี่ยวข้องในสาขาอาชีพช่วยให้เราได้เรียนรู้ผ่านประสบการณ์จริงในสาขางาน ซึ่งเป็นที่เรียนรู้ที่มีความคุ้มค่าอย่างมาก

๕ การแสวงหาข้อมูลเพิ่มเติม: บทเรียนที่สำคัญคือการไม่ยอมหยุดที่ข้อมูลที่มีอยู่ แต่จะต้องมีความกระตือรือร้นในการแสวงหาข้อมูลเพิ่มเติมเพื่อพัฒนาทักษะและความรู้อยู่เสมอ

๖ การวางแผนอย่างรอบคอบ: การวางแผนเพื่อเตรียมตัวสู่อาชีพที่สนใจและตรงกับความสามารถ เป็นขั้นตอนที่สำคัญในการลดความเสี่ยงที่จะต้องเปลี่ยนทางหรือออกกลางคันในอนาคต

๗ ความร่วมมือกับสถานศึกษาและครอบครัว: การรับรองและการสนับสนุนจากสถานศึกษาและครอบครัวมีบทบาทสำคัญในการสร้างความมั่นใจในการตัดสินใจเลือกทางอาชีพ

๘ การใส่ใจในตนเอง: บทเรียนสำคัญคือการใส่ใจและรู้ความสามารถของตนเอง จะช่วยให้เราสามารถทำเลือกทางอาชีพที่สอดคล้องกับความสามารถและความสนใจของเราได้อย่างมีความมั่นใจ

๙ การเรียนรู้จากความล้มเหลวและความล้มเหลว: การเรียนรู้จากทั้งความสำเร็จและความล้มเหลวในการเลือกทางอาชีพ เป็นประสบการณ์ที่มีคุณค่าและช่วยให้เราเตรียมตัวเผชิญกับอุปสรรคในอนาคต

บทเรียนเหล่านี้ช่วยเตรียมความพร้อมและเสริมสร้างทักษะที่จำเป็นในการทำเล็อกทางอาชีพ ลดโอกาสในการเผชิญกับสถานการณ์ที่เสี่ยงต่อการออกกลางคัน และสร้างผลกระทบที่เชิงบวกในการเตรียมความพร้อมสู่นาคตที่มีความมั่นใจและสำเร็จในอาชีพที่เลือก

๗. การเผยแพร่/การได้รับการยอมรับ

๑. เผยแพร่ผลงานผ่านเว็บไซต์โรงเรียนวัดสมหวัง <http://watsomwang.ac.th/mainpage>

๒. เผยแพร่ผลงานผ่าน แผ่นพับ วารสารโรงเรียนวัดสมหวัง Facebook และ Youtube ของโรงเรียนวัดสมหวัง

๘. การขยายผลต่อยอดสู่ความยั่งยืน

การขยายผลต่อยอดสู่ความยั่งยืนเรื่อง แนวทางการส่งเสริมอาชีพเพื่อป้องกันการออกกลางคันของนักเรียนในโรงเรียนวัดสมหวัง การส่งเสริมอาชีพเพื่อป้องกันการออกกลางคันของนักเรียนไม่เพียงแต่เรื่องของปัจจัยในระยะสั้นเท่านั้น แต่ยังเกี่ยวข้องกับการขยายผลต่อยอดสู่ความยั่งยืนในระยะยาว โดยมุ่งหวังที่จะสร้างพื้นฐานและแนวทางให้นักเรียนสามารถเลือกทางอาชีพอย่างมีความรู้ความเข้าใจและมั่นใจ ต่อไปนี้เป็นแนวทางเพื่อขยายผลต่อยอดสู่ความยั่งยืน:

๑ การพัฒนาความรู้และทักษะทางอาชีพ: ไม่ควรหยุดที่การเรียนรู้เพียงแค่วเวลาอยู่ในโรงเรียน ควรส่งเสริมให้นักเรียนมีแรงจูงใจเรียนรู้ตลอดชีวิต โดยเข้าร่วมการอ่านหนังสือ การเรียนรู้ออนไลน์ หรือการเข้ารับการอบรมที่เกี่ยวข้องกับอาชีพที่สนใจ

๒ การสร้างเครือข่าย: สร้างความรู้จักและเชื่อมโยงกับบุคคลในวงการอาชีพที่นักเรียนสนใจ เช่น ผู้เชี่ยวชาญ นักศึกษาสายอาชีพ หรือบุคคลที่มีประสบการณ์ในสายงานนั้น ๆ เพื่อให้ข้อมูลและคำแนะนำที่มีคุณค่า

๓ การพัฒนาทักษะการแก้ไขปัญหาและคิดสร้างสรรค์: ส่งเสริมให้นักเรียนมีทักษะในการแก้ไขปัญหาและคิดสร้างสรรค์ เพื่อให้สามารถพัฒนาแนวทางและแนวคิดในการออกแบบทางอาชีพอย่างสร้างสรรค์

๔ การเรียนรู้จากประสบการณ์: ส่งเสริมให้นักเรียนมีโอกาสเข้าร่วมกิจกรรมฝึกงาน สหกิจศึกษา หรือการเข้ารับประสบการณ์จริงในสายงานที่ตนสนใจ เพื่อเรียนรู้และสร้างความเข้าใจในสภาพงานและอุตสาหกรรม

๕ การสร้างแผนการอาชีพ: ส่งเสริมให้นักเรียนเริ่มวางแผนทางอาชีพอย่างเริ่มต้น โดยการกำหนดเป้าหมายและขั้นตอนที่ชัดเจน เพื่อให้มีแนวทางที่เน้นไปที่ความสำเร็จในอาชีพ

๖ การพัฒนาทักษะส่วนบุคคล: ส่งเสริมให้นักเรียนพัฒนาทักษะส่วนบุคคล เช่น ทักษะการสื่อสาร การทำงานเป็นทีม การจัดการเวลา ฯลฯ ที่จำเป็นในการประกอบอาชีพ

๗ การใช้เทคโนโลยีในการเรียนรู้: ส่งเสริมให้นักเรียนเรียนรู้และพัฒนาทักษะผ่านแหล่งเรียนรู้ออนไลน์ และการใช้เทคโนโลยีเพื่อเรียนรู้เรื่องใหม่ ๆ ที่สอดคล้องกับอาชีพที่สนใจ

๘ การกำหนดเป้าหมายและติดตามผล: สร้างแนวทางในการกำหนดเป้าหมายที่เป็นไปตามระยะเวลา และติดตามผลความก้าวหน้า เพื่อให้นักเรียนสามารถปรับปรุงและปรับทิศทางตามความต้องการจริง

๙ การสร้างสภาพแวดล้อมสนับสนุน: ส่งเสริมให้โรงเรียนมีบรรยากาศที่สนับสนุนการพัฒนาทักษะอาชีพของนักเรียน โดยการเชื่อมโยงกับองค์กรภาคเอกชน หรืออาจารย์ที่เชี่ยวชาญในสายงานต่าง ๆ

๙. ข้อเสนอแนะในการนำผลงาน/นวัตกรรมไปใช้

การนำผลงานหรือนวัตกรรมในแนวทางการส่งเสริมอาชีพเพื่อป้องกันการออกกลางคันของนักเรียนในโรงเรียนวัดสมหวังไปใช้ต้องพิจารณาเนื้อหาและบริบทที่เหมาะสม เพื่อให้ผลงานนั้นสามารถนำไปใช้ในชุมชนหรือโครงการการศึกษาได้อย่างเต็มประสิทธิภาพ ต่อไปนี้เป็นข้อเสนอแนะในการนำผลงาน/นวัตกรรมไปใช้

๑ การเผยแพร่ผลงาน: ทำการเผยแพร่ผลงานหรือนวัตกรรมผ่านช่องทางที่เหมาะสม เช่น การนำเสนอผลงานในงานสัมมนา การเขียนบทความวิชาการ หรือการนำเสนอผลงานในรูปแบบการบรรยาย

๒ การร่วมมือกับองค์กรภาคเอกชน: หากผลงานหรือนวัตกรรมมีความเกี่ยวข้องกับองค์กรภาคเอกชนในพื้นที่ สามารถสร้างความร่วมมือเพื่อนำผลงานไปใช้ในการพัฒนาชุมชนหรือการส่งเสริมเศรษฐกิจท้องถิ่น

๓ การสร้างโครงการฝึกอบรม: สร้างโครงการฝึกอบรมหรือการเปิดคอร์สเรียนเพื่อแนะนำแนวทางการส่งเสริมอาชีพเพื่อป้องกันการออกกลางคัน และเปิดโอกาสให้นักเรียนได้เรียนรู้ทักษะที่จำเป็น

๔ การเข้าร่วมโครงการวิจัย: หากมีผลงานที่มีฐานวิจัยหรือข้อมูลสนับสนุน สามารถเข้าร่วมโครงการวิจัยที่เกี่ยวข้องเพื่อเสริมแนวทางการส่งเสริมอาชีพได้

๕ การเข้าร่วมกิจกรรมชุมชน: นำผลงานไปใช้ในกิจกรรมชุมชน เช่น การนำเสนอในงานอีเวนต์ท้องถิ่น การเข้าร่วมกิจกรรมสังคม หรือการเป็นพิธีกรในกิจกรรม

๖ การสร้างเครือข่ายครูและผู้บริหารโรงเรียน: นำผลงานไปเสนอหรือสร้างโอกาสให้ครูและผู้บริหารโรงเรียนรับรู้และนำไปใช้ในการวางแผนการส่งเสริมอาชีพของนักเรียน

๗ การประชาสัมพันธ์: ใช้สื่อต่าง ๆ เช่น เว็บไซต์โรงเรียน โซเชียลมีเดีย หรือโบรชัวร์ เพื่อประชาสัมพันธ์ผลงานและนวัตกรรมให้กับชุมชนทั่วไป

๘ การเข้าร่วมการแข่งขันหรือรางวัล: นำผลงานไปเข้าร่วมการแข่งขันหรือรางวัลที่เกี่ยวข้อง เพื่อให้ผลงานได้รับความรู้จักและเผยแพร่ออกไป

๙ การนำเสนอในสื่อมวลชน: นำผลงานไปเสนอในสื่อมวลชน เช่น สัมมนาทางวิทยุ โทรทัศน์ หรือสื่อออนไลน์ เพื่อสร้างความติดตามและความรู้จักกับผลงาน

๑๐ การทำวิจัยเพื่อประเมินผล: นำผลงานไปทำการวิจัยเพื่อประเมินผลที่เกิดขึ้นจากการนำแนวทางการส่งเสริมอาชีพไปใช้ และหาข้อมูลเพื่อปรับปรุงแนวทางในอนาคต

ภาคผนวก

๑. เอกสารที่เกี่ยวข้องกับรายวิชาเพิ่มเติม การพัฒนารูปแบบแนวทางการส่งเสริมอาชีพเพื่อป้องกันการออกกลางคันของนักเรียนในโรงเรียนวัดสมหวัง
๒. รูปประกอบในการดำเนินการการพัฒนารูปแบบแนวทางการส่งเสริมอาชีพเพื่อป้องกันการออกกลางคันของนักเรียนในโรงเรียนวัดสมหวัง

คำอธิบายรายวิชา

ง๒๑๒๐๑ งานเขียนแบบ
ชั้นมัธยมศึกษาปีที่ ๑

กลุ่มสาระการเรียนรู้การงานอาชีพ
เวลา ๒๐ ชั่วโมงจำนวน ๐.๕ หน่วยกิต

ศึกษาความหมาย ความสำคัญ ประโยชน์ หลักการ วิธีการ ขั้นตอนกระบวนการทำงาน การจัดการ ในวิชางานเขียนแบบ หลักการใช้เส้น การจัดหน้ากระดาษ การเขียนตัวอักษร การใช้มาตราส่วนในงานเขียนแบบประเภทต่าง ๆ สัญลักษณ์ในงานเขียนแบบ การเขียนภาพฉาย ภาพตัด ภาพออบลิกภาพไอโซเมตริก การวิเคราะห์ สังเคราะห์ข้อมูลเกี่ยวกับการทำงานจากแหล่งความรู้ต่าง ๆ แล้วนำความรู้ไปวิเคราะห์งานวางแผนการดำเนินงาน วิเคราะห์ปัญหา ใช้เทคโนโลยีในการเขียนแบบ ประเมินปรับปรุงการทำงาน และผลผลิตให้ดียิ่งขึ้น ด้วยวิธีการใหม่ ๆ เลือกใช้ เก็บ บำรุงรักษาเครื่องมือในงานเขียนแบบ

ปฏิบัติการจัดหน้ากระดาษและกรอบบ็อกซ์ เขียนตัวอักษรสัญลักษณ์ เขียนรูปฉาย รูปตัดรูปออบลิก รูปไอโซเมตริกและรูปทรงเรขาคณิตและการใช้ทรัพยากรอย่างประหยัด คำนวณตามหลักปรัชญาของเศรษฐกิจพอเพียง

โดยใช้กระบวนการคิด กระบวนการสื่อสาร กระบวนการสืบค้นข้อมูล กระบวนการปฏิบัติ กระบวนการทางสังคม กระบวนการสร้างความตระหนัก กระบวนการนำเสนอข้อมูล กระบวนการกลุ่ม กระบวนการเผชิญสถานการณ์และการแก้ปัญหา

เพื่อให้มีความรู้ ความเข้าใจและมีทักษะในการใช้และการบำรุงรักษาเครื่องมือ สามารถเขียนแบบ และอ่านแบบรูปทรงเรขาคณิตลักษณะต่าง ๆ และนำไปประยุกต์ใช้ในงานช่าง และให้นักเรียนมีระเบียบวินัย ความรับผิดชอบ ความซื่อสัตย์ ความขยันหมั่นเพียร ประหยัด สะอาด ประณีต รอบคอบ มุ่งมั่นทำงานจนสำเร็จ เห็นคุณค่าของการทำงาน ทำงานอย่างมีความสุข มีค่านิยมที่ดีในการทำงาน ใช้ทรัพยากรอย่างคุ้มค่า และถูกวิธี

ผลการเรียนรู้

๑. ศึกษาความหมาย ความสำคัญ วิวัฒนาการ จำแนกลักษณะและประโยชน์ของอุปกรณ์ในงานเขียนแบบชนิดต่าง ๆ ได้
๒. สามารถใช้หลักการจัดหน้ากระดาษในการเขียนแบบได้
๓. สามารถใช้มาตราส่วน เขียนตัวเลข เขียนตัวอักษรทั้งภาษาไทยและภาษาต่างประเทศได้
๔. สามารถใช้เส้นและเขียนรูปทรงเรขาคณิตในงานเขียนแบบประเภทต่าง ๆ ได้
๕. สามารถกำหนดขนาดมิติในงานเขียนแบบได้
๖. สามารถเขียนภาพฉาย ภาพตัด และภาพออบบิกและภาพไอโซเมตริกได้
๗. สามารถเลือกใช้ เก็บบำรุงรักษาเครื่องมือในงานเขียนแบบได้
๘. ปฏิบัติการเขียนแบบอย่างง่ายได้

๙. ใช้วัสดุอย่างคุ้มค่าตามหลักปรัชญาของเศรษฐกิจพอเพียง

๑๐. นำความรู้ที่ได้รับไปใช้เป็นแนวทางในการศึกษาต่อได้

รวมทั้งหมด ๑๐ ผลการเรียนรู้

คำอธิบายรายวิชา

ง๒๑๒๐๒ ช่างปูน
 ชั้นมัธยมศึกษาปีที่ ๑

กลุ่มสาระการเรียนรู้การงานอาชีพ
 เวลา ๒๐ ชั่วโมง จำนวน ๐.๕ หน่วยกิต

ศึกษาเกี่ยวกับเครื่องมือ วัสดุอุปกรณ์ในงานช่างปูน การเตรียมวัสดุและพื้นที่ การอ่านแบบ การหาระดับ ปูนสำหรับงานตบแต่ง ลำดับขั้นตอนและวิธีการก่ออิฐแบบต่างๆ การฉาบปูนเรียบ และตบแต่งผิวผนัง ปฏิบัติฝึกทักษะพื้นฐานเกี่ยวกับการอ่านแบบ การเตรียมวัสดุและพื้นที่ การหาระดับ การตั้งและแนว การผสมปูนก่อปูนฉาบและปูนสำหรับตบแต่งงานผิว การก่ออิฐ การฉาบปูน และการตบแต่งผิวงานปูนอย่างง่าย สืบแหล่งวัสดุและแหล่งบริการในท้องถิ่น ประมาณวัสดุ คัดราคาค่าใช้จ่ายและกำหนดราคาค่าบริการ ทำบัญชีรายรับรายจ่าย

เพื่อให้มีความรู้ความเข้าใจและมีทักษะพื้นฐานในการก่ออิฐ ฉาบปูน และตบแต่งผิวลักษณะต่างๆ อย่างง่ายได้อย่างถูกต้องตามลำดับขั้นตอน และสามารถให้บริการได้

ผลการเรียนรู้

๑. บอกและปฏิบัติตามกฎความปลอดภัยได้
๒. บอกชื่อเครื่องมือ และ ใช้เครื่องมือได้เหมาะสมกับงานได้
๓. เลือกใช้วัสดุได้ถูกต้องเหมาะสมกับงานได้
๔. ปฏิบัติงานวัดระยะและวางแบบได้
๕. ปฏิบัติงานเหล็กเสริมได้
๖. ปฏิบัติงานคอนกรีตได้
๗. ปฏิบัติงานบ่มและแกะแบบหล่อได้
๘. ปฏิบัติงานก่อได้
๙. ปฏิบัติงานฉาบได้
๑๐. ปฏิบัติงานแต่งความเรียบร้อยของงานและ ทาสีงานได้
๑๑. ประมาณราคางานที่ตนเองทำได้
๑๒. จัดทำบัญชีรายรับ – รายจ่ายได้

รวมทั้งหมด ๑๒ ผลการเรียนรู้

คำอธิบายรายวิชา

ง๒๒๒๐๑ ช่างไฟฟ้าภายในอาคาร
ชั้นมัธยมศึกษาปีที่ ๒

กลุ่มสาระการเรียนรู้การงานอาชีพ
เวลา ๒๐ ชั่วโมง จำนวน ๐.๕ หน่วยกิต

ศึกษาเกี่ยวกับไฟฟ้าเบื้องต้น กฎความปลอดภัยในการปฏิบัติงาน การปฐมพยาบาล การใช้วัสดุอุปกรณ์และเครื่องมือในการเดินสายไฟฟ้า การใช้วัสดุอุปกรณ์ให้เหมาะสมกับงาน การเดินสายไฟวิธีการต่างๆ การติดตั้งอุปกรณ์ไฟฟ้า

บอกความเป็นมาเกี่ยวกับไฟฟ้า สามารถปฏิบัติฝึกทักษะเกี่ยวกับการเดินสายไฟฟ้าแบบต่าง เดินสายไฟฟ้าด้วยเข็มขัดรัดสายและอุปกรณ์การเดินสายไฟแบบต่างๆ ติดตั้งอุปกรณ์ไฟฟ้าแบบต่างๆ เลือกใช้วัสดุอุปกรณ์ได้ถูกต้องกับงาน ปฏิบัติงานด้วยความปลอดภัย สามารถปฏิบัติปฐมพยาบาลผู้ป่วยทางไฟฟ้าได้

เพื่อให้นักเรียนมีความรับผิดชอบ ซื่อสัตย์สุจริต มุ่งมั่นในการทำงาน ยึดหลักปรัชญาเศรษฐกิจพอเพียง ใช้ทรัพยากรธรรมชาติและสิ่งแวดล้อมในการทำงานอย่างคุ้มค่า ภูมิวิธีและตัดสินใจเลือกอาชีพที่หลากหลาย

ผลการเรียนรู้

๑. อธิบายความรู้เบื้องต้นเกี่ยวกับไฟฟ้า
๒. นักเรียนสามารถบอกกฎเกี่ยวกับความปลอดภัยและการปฐมพยาบาล
๓. บอกวิธีการใช้และบำรุงรักษาเครื่องมือที่ใช้ในการเดินสายไฟฟ้า
๔. มีความรู้ความเข้าใจและสามารถเลือกใช้วัสดุอุปกรณ์ในการเดินสายไฟฟ้าในอาคารได้
๕. สามารถปฏิบัติเดินสายไฟฟ้าได้ถูกต้อง

รวมทั้งหมด ๕ ผลการเรียนรู้

คำอธิบายรายวิชา

ง๒๒๒๐๒ ช่างเชื่อมไฟฟ้า
ชั้นมัธยมศึกษาปีที่ ๒

กลุ่มสาระการเรียนรู้การงานอาชีพ
เวลา ๒๐ ชั่วโมง จำนวน ๐.๕ หน่วยกิต

ศึกษาลักษณะโครงสร้างของผลิตภัณฑ์แบบต่าง ๆ ที่ทำด้วยโลหะ ที่มีอยู่ในท้องถิ่น การวัด ตัด เจาะ การเชื่อมไฟฟ้า วัสดุอุปกรณ์การเชื่อม การต่อรอยเชื่อมแบบต่าง ๆ การตกแต่งผิวงาน ความปลอดภัยในการปฏิบัติงาน

ปฏิบัติงานฝึกทักษะเกี่ยวกับ วัด ตัด เจาะ แต่งชิ้นงาน เชื่อมไฟฟ้าเทคนิคต่าง ๆ ในการเชื่อมไฟฟ้า ทำราบ ผลิตชิ้นงานตามแบบ สืบหาแหล่งวัสดุ และแหล่งบริการในท้องถิ่น คำนวณค่าใช้จ่าย กำหนดราคาขาย จัดจำหน่าย ทำบัญชีรายรับ - รายจ่าย สร้างความตระหนักในการพัฒนาทักษะด้านอาชีพเพื่อเตรียมความพร้อมเข้าสู่ประชาคมอาเซียน

เพื่อให้มีความรู้ความเข้าใจและมีทักษะในการวัด ตัด เจาะ วิธีการเชื่อมไฟฟ้าทำราบ สามารถผลิตชิ้นงานและจำหน่ายได้และสามารถดำรงชีวิตได้อย่างประหยัดและคุ้มค่าโดยยึดหลักปรัชญาของเศรษฐกิจพอเพียง สามารถอยู่ร่วมกันในสังคมอย่างมีความสุข

ผลการเรียนรู้

๑. บอกหลักความปลอดภัยในการเชื่อมไฟฟ้าได้
๒. อธิบายวิธีการใช้ การเก็บบำรุงรักษา เครื่องมือวัสดุอุปกรณ์งานเชื่อมไฟฟ้าได้
๓. บอกองค์ประกอบของงานเชื่อมไฟฟ้าได้
๔. บอกเทคนิคการเชื่อมไฟฟ้าได้
๕. ปฏิบัติการเริ่มอาร์คและเดินแนวเป็นช่วงสั้น ๆ ได้
๖. ปฏิบัติการต่อแนวเชื่อมได้
๗. ปฏิบัติการเชื่อมพอกทับแนวเดิมได้
๘. ปฏิบัติการเชื่อมเดินแนวทำราบได้
๙. สามารถผลิตชิ้นงานตามแบบได้
๑๐. สามารถคำนวณค่าใช้จ่าย กำหนดราคาขาย ทำบัญชีรายรับ - รายจ่ายได้

รวมทั้งหมด ๑๐ ผลการเรียนรู้

๒. รูปประกอบในการดำเนินการการพัฒนาในรูปแบบแนวทางการส่งเสริมอาชีพเพื่อป้องกันการออกกลางคัน
ของนักเรียนในโรงเรียนวัดสมหวัง

งานช่างไฟฟ้าภายในอาคาร



เตรียมแบบพิมพ์ทาน้ำมันเพื่อให้ถอดแบบได้ง่าย



ผสมปูนกับทรายและน้ำในอัตราส่วน ปูน:ทราย:น้ำ 1:2:1



เทพูนลงแบบพิมพ์และรอให้แห้ง



แกะชิ้นงานออกจากแบบ ขนย้าย



นำแผ่นพื้นไปจัดสวนหย่อมและมุมต่างๆในโรงเรียน

