

หนังสืออ่านเพิ่มเติม

กลุ่มสาระการเรียนรู้สังคมศึกษา ศาสนาและวัฒนธรรม

เรื่อง

บุญประเพณีฮีตสิบสอง

ชั้นมัธยมศึกษาปีที่ 1



พรรณี สุ่มมาตย์

ตำแหน่งครู วิทยฐานะครูชำนาญการพิเศษ

โรงเรียนเทศบาลวัดเวฬุวัน

เทศบาลเมืองร้อยเอ็ด จังหวัดร้อยเอ็ด

ฮีตที่ 1 บุญเข้ากรรม



ภาพ : ประเพณีบุญเข้ากรรมวัดป่าบ้านคำพอง อำเภอโพธิ์ชัย จังหวัดร้อยเอ็ด

1. ความสำคัญและความหมาย

บุญข้าวกรรม คือบุญที่ทำขึ้นในเดือนอ้าย (เดือนเจียง) ซึ่งเป็นเดือนแรกของปี ที่ชาวอีสานจะต้องประกอบพิธีกรรม ทำบุญกันจนเป็นประเพณี ซึ่งอาจจะเป็นข้างขึ้นหรือข้างแรมก็ได้ พิธีบุญนี้จะเกี่ยวกับพระสงฆ์โดยตรงซึ่งความจริงน่าจะเป็นเรื่องของพระสงฆ์โดยเฉพาะแต่มีความเชื่อกันว่า เมื่อทำบุญกับพระสงฆ์ที่ทำพิธีนี้ จะทำให้ได้อานิสงส์มาก ญาติโยมจึงคิดวันทำบุญเข้ากรรมขึ้น บุญเข้ากรรม ที่บอกว่าเป็นบุญสำหรับพระสงฆ์โดยตรงนั้น เพราะเป็นกิจกรรมที่ต้องการทำให้พระสงฆ์ที่ต้องอาบตีสังฆาติเสส¹ ซึ่งถือว่าเป็นครุภาตติประเภทหนึ่ง ภิกษุเมื่อต้องการอาบตีสันแล้วจะต้องทำพิธีที่เรียกว่า ฎฐฐานพิธีหรือพิธีเข้ากรรมตามที่ชาวพุทธทั่วไปรู้จักกัน

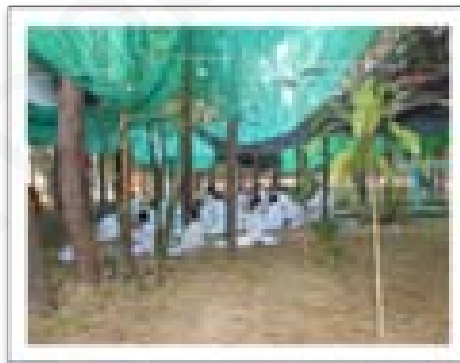
ฎฐฐานพิธีแปลว่าระเบียบอันเป็นเครื่องออกจากอาบัติซึ่งมีพิธีปริวาส นานัตต์ ปฎิกัสสนาและอัพทาน อันเป็นขั้นตอนและพิธีกรรมเกี่ยวกับการอยู่กรรมของพระสงฆ์ การเข้ากรรมจัดทำโดยพระสงฆ์เข้าไปอยู่ในเขตหรือที่จำกัดเพื่อทรมานร่างกายให้หายจากกรรมหรือพ้นจากอาบัติที่ได้กระทำ และเป็น การชำระจิตใจให้หายจากมัวหมองด้วย บางแห่งถือกันว่า เมื่อบวชแล้วจะแทนคุณมารดาได้ก็ต้องอยู่กรรม เพราะมารดาท่านเคยอยู่กรรมมาแล้ว ซึ่งชาวอีสาน เวลาคลอดลูกใหม่จะต้องนอนผิงไฟ และต้มน้ำร้อน อยู่กินอย่างกะลำ² เป็นการทรมานร่างกายอย่างหนึ่งเรียกว่า การอยู่กรรม



2. มูลเหตุและความเป็นมา

มูลเหตุและความเป็นมา ที่พระภิกษุจะมีการเข้ากรรม มีเรื่องเล่าว่า ครั้งหนึ่งมีพระภิกษุรูปหนึ่ง ล่องเรือไปตามแม่น้ำคงคาได้เอามือไปจับใบตะไคร่น้ำ ขาด เข้าใจว่าเป็นอาบัติเพียงเล็กน้อยจึงมิได้แสดงอาบัติ ต่อมาแม้ว่าพระภิกษุรูปนั้นจะปฏิบัติธรรมอยู่ในป่าเป็นเวลานานก็ยังคงนึกอยู่เสมอว่า ตนต้องอาบัติ อยากจะใคร่แสดงอาบัติแต่ไม่มีพระภิกษุรับแสดง ครั้งเมื่อพระภิกษุรูปที่กล่าว มรณะแล้ว จึงไปเกิดเป็นนาค ชื่อ เอรตปัต จากเหตุเพียงอาบัติเล็กน้อยเพียงเป็นอาบัติเบายังบาปติดตัวขนาดนี้ ถ้าเป็นอาบัติหนักก็คงจะบาปมากกว่านี้จึงจัดให้มีการอยู่ปริวาสกรรมเพื่อให้พ้นจากอาบัติ

ชาวอีสานโบราณเชื่อกันว่า พระภิกษุหากได้ออยู่กรรมแล้วย่อมจะออกจากอาบัติได้ และทำให้บรรลุมรรคผลตามปรารถนา ถึงเดือนอ้ายจึงกำหนดให้เป็นเดือนเข้ากรรม เพื่อให้พระสงฆ์ออกจากอาบัตินี้



3. ขั้นตอนการดำเนินการ

1. จัดเตรียมสถานที่ สถานที่สำหรับเข้ากรรมนั้นจะต้องเป็นสถานที่เงียบ ไม่พลุกพล่านอาจเป็นบริเวณวัดตอนใดตอนหนึ่งได้ มีกุฏิหรือกระท่อมชั่วคราว เป็นหลังๆ สำหรับพระภิกษุอยู่อาศัยระหว่างเข้ากรรมตามลำพังผู้เดียว

2. สำนวณจำนวนพระสงฆ์ที่จะเข้ากรรม จำนวนพระสงฆ์เข้ากรรมในคราวหนึ่ง ๆ จะมีจำนวนเท่าใดก็ได้ ก่อนจะเข้ากรรมพระภิกษุสงฆ์รูปใดต้องอาบัติแล้ว จะต้องบอกพระภิกษุสงฆ์รูปใดให้รับทราบไว้ ได้เวลาแล้วจึงเข้ากรรม

3. ดำเนินการตามพิธีกรรม พิธีกรรม ในหนังสือวินัยมุขกล่าวว่า พระสงฆ์ผู้เข้ากรรมต้องประพุดิมานัตต์ แปลว่า “นั้บราตรี” ครบหกราตรี แล้วพระสงฆ์จึงจะสวดระงับอาบัติเรียกว่า “อภฆาน” แปลว่า “เรียกเข้าหมู่” แต่พระสงฆ์ต้องอาบัติแล้วปกปิดไว้ล่วงเลยนานวันเท่าใดต้องอยู่ปริวาส ซึ่งแปลว่า “อยู่ใช้ให้ครบวันเท่านั้น” ก่อนจึงความประพุดิมานัตต์ได้ต่อไป ถ้าในระหว่ออยู่ปริวาสต้องครุกาบัติอีกจะต้องกลับอยู่ปริวาสหรือประพุดิมานัตต์ใหม่ เรียกว่า “ปฏิกัสนา” แปลว่า กิริยาชักเข้าหาอาบัติเดิมสำหรับประเพณีนิยมกันในภาคอีสานเกี่ยวกับการเข้ากรรมนี้ปกติอยู่เก้าราตี คือ ตอนสามราตรีแรกเรียกว่า “อยู่ปริวาส”



ขั้นตอนการเข้าปริวาส

เมื่อจะเข้าปริวาสให้กล่าวคำสมาทานต่อพระสงฆ์โดยกราบพระภิกษุสงฆ์ผู้
แก่พรรษากว่า ซึ่งสามารถสวดให้ปริวาสได้รูปหนึ่งว่า “ปริวาสัง สมာதியามิ หรือ
วัตตัง สมาธิยามิ” 3 หนก็ได้และถ้าไม่อาจอยู่ปริวาสต่อไปได้จะเก็บปริวาสก็กล่าว
ว่า “ปริวาสัง นิกขิปามิ หรือ วัตตังนิกขิปามิ” 3 หนต่อหน้าพระภิกษุสงฆ์รูปใด
รูปหนึ่ง และตอนหกรাত্রีต่อมาเรียกว่า “อยู่มานัตต์” ซึ่งมีคาถาสวดเพื่อเข้า
มานัตต์ต่อหน้าสงฆ์โดยกราบพระภิกษุรูปใดรูปหนึ่งผู้แก่พรรษา ซึ่งสามารถสวด
ให้มานัตต์ได้ โดยกล่าวขอสมาทานมานัตต์ก่อนแล้วจึงสมาทานวัตตังดังนี้ “
มานัตตัง สมาธิยามิ” 3 หน แล้วประพฤติให้ครบหกรাত্রี แต่ถ้ามีเหตุอัน
จำเป็นต้องพักเก็บมานัต จะกล่าวคำเก็บมานัตต่อหน้าพระภิกษุผู้แก่พรรษาโดยว่า
วัตตังก่อนแล้วจึงว่าเก็บมานัตต์ ดังนี้ “วัตตัง นิกขิปามิ มานัตตัง นิกขิปามิ” 3 หน
ถ้าต้องการเข้ามานัตต์ต่ออีก ก็ขอสมาทานมานัตต์ดังกล่าวแล้ว เมื่อเข้ากรรมครบ
กำหนดคืออยู่มานัตต์ครบหกรাত্রีแล้ว จึงอัฟทาน คือ ออกจากกรรมได้แก่การ
ออกจากอาบัติสังฆาทิเสสหรืออาบัติหนักขนาดกลาง หรือที่เรียกว่าครุกาบัติ

การสาราภาพความผิดของพระภิกษุสงฆ์ระหว่างเข้ากรรม



ระหว่างเข้ากรรม การสาราภาพความผิดต้องมี
พระสงฆ์ 4 รูป เป็นผู้รับรู้ ส่วนการออกจากกรรม
ต้องมีพระสงฆ์ 20 รูป ให้อัฟทาน ในจำนวนนี้จะนับ
พระภิกษุที่กำลังประพฤติวุฏฐานวิธีเข้าด้วยไม่ได้ การ
รับพระภิกษุผู้ต้องอาบัติหนักและได้ถูกทำโทษ คือ อยู่

ปรีวาสหรือมานัตต์ แล้วให้กลับ เป็นผู้บริสุทธิ์ โดยพระสงฆ์สวดระงับอาบัตินี้ เรียกว่า “สวดอัพภาน” ภิกษุที่ออกจากกรรมแล้วถือว่าเป็นผู้หมดมลทิน เป็นผู้บริสุทธิ์ผุดผ่อง

หน้าที่ของพุทธศาสนิกชน

สำหรับชาวบ้านที่เกี่ยวข้องกับพิธีบุญเข้ากรรม จะต้องเป็นผู้ให้ความอุปถัมภ์ด้วยปัจจัยแก่พระภิกษุสงฆ์ตลอดเวลาที่เข้ากรรม และในวันที่พระภิกษุออกจากกรรมจะต้องมีการทำบุญให้ทาน เช่น มีการตักบาตร ถวายภัตตาหาร และ ฟังเทศน์ เป็นต้น คฤสถ์ผู้ใดได้ทำบุญแก่พระภิกษุสงฆ์ในบุญเข้ากรรม ถือว่าได้กุศลหรืออานิสงฆ์แรงมาก บุญเข้ากรรมในปัจจุบันมักจะมีจัดทำเฉพาะบางตำบล บางหมู่บ้านที่ชาวบ้านยึดมั่นในประเพณีดั้งเดิมจริง ๆ เท่านั้น



บุญเข้ากรรมในปัจจุบันมีความแตกต่างจากสมัยโบราณ

วิพากษ์พิธีกรรมความเชื่อ ประเพณีบุญเข้ากรรมนั้น ยังมีข้อที่น่าสังเกตอยู่มาก เพราะปัจจุบันนี้พิธีกรรมนี้ได้กลายเป็นการจัดงานเพื่อวัตถุประสงค์อื่นมากกว่า คือแทนที่จะเป็นพิธีชำระพระสงฆ์ผู้ต้องอาบัติให้เป็นผู้บริสุทธิ์ตามพระธรรมวินัย ซึ่งก่อนที่จะให้มีงานบุญนี้จะมีพระสงฆ์ที่ทำผิดเกิดขึ้นเป็นมูลเหตุถือว่าเป็นพระสงฆ์ที่บกพร่องทางธรรมวินัย แต่ปัจจุบันนี้กลับมีการ โฆษณาที่ไม่

เป็นไปตามกรรมวินัย เพราะแม้จริงแล้วพระสงฆ์ที่มาเข้ากรรมนั้นเป็นพระสงฆ์ที่
ทศิสมาก่อนแม้จะมาปลงหรือล้างอาบัติอย่างดีก็แค่กลับเป็นผู้บริสุทธิ์ดังเดิม
เท่านั้น มิได้มีเหตุใดที่จะอ้างได้ว่าผู้ทำบุญด้วยจะมีผลานิสงส์มากกว่า เพราะ
ความจริงในหลังศาสนามีว่า มีแต่ทำบุญกับพระสุปฏิปันโน^๓ เท่านั้นจึงจะมี
ผลานิสงส์มาก การโฆษณาเพื่อชักชวนให้ญาติโยมไปทำบุญมาก ๆ จึงมักจะมี
เหตุผลอื่นมากกว่าหากต้องการให้ญาติโยมได้บุญจริง ๆ และต้องการบอกความ
จริงในทางศาสนาให้ผู้คนทราบ ก็น่าจะบอกว่าจริงว่าทำบุญกับใครอย่างไร จะได้
บุญมากน้อยแค่ไหน ซึ่งในทางพุทธศาสนามีคำสอนเรื่องนี้อย่างชัดเจน

อย่างไรก็ตามคำบอกเล่าของคนเฒ่าคนแก่ก็เน้นย้ำสำคัญให้ลูกหลานได้จน
จำนำไปปฏิบัติมิรู้ลืมว่า

“ฮีตหนึ่งนั้น เถึงเมื่อเดือนเจียงเข้ากลายมาแถมถ้าย

ฝูงหมู่มังฆเจ้ากะเตรียมเข้าอยู่กรรม

มันหากธรรมเนียมนี้ถือมาตั้งแต่ก่อน

อย่าได้ละห่วงวันเข็ญลีซ่องเล่นนำ แท้แหละ”

ความหมายคือ พอถึงเดือนเจียง (เดือนอ้าย) พระภิกษุสงฆ์จะต้องเตรียมพิธี
เข้าปริวาสกรรมเพราะถือเป็นธรรมเนียมประเพณีมาแต่โบราณ ขออย่าได้ละทิ้ง
ประเพณีนี้ หากไม่แล้วจะทำให้เกิดภัยพิบัติได้ ด้วยคำสอนนี้ชาวอีสานจึงนำมา
ปฏิบัติอย่างเคร่งครัดจนถึงปัจจุบัน

4. หลักธรรมที่ปรากฏในบุญเข้ากรรมได้แก่

1. ความซื่อสัตย์ ได้แก่ การที่พระภิกษุสงฆ์สารภาพความผิดต่อหน้าพระสงฆ์
2. ความสามัคคี ได้แก่ การที่ชาวบ้านช่วยกันจัดสถานที่สำหรับพระภิกษุสงฆ์เข้ากรรม
3. ความเสียสละ ได้แก่ การบริจาคสิ่งของต่างๆ ของชาวบ้านที่ใช้ในการอยู่กรรม
4. ความอดทน ได้แก่ การทรมานร่างกายให้หายจากกรรมหรือพ้นอาบัติของพระภิกษุสงฆ์

5. การนำความรู้เรื่องบุญเข้ากรรมไปประยุกต์ใช้ในชีวิตประจำวัน

1. ในการทำงานทุกอย่างจะสำเร็จได้ก็เพราะความสามัคคีของคนในชุมชน ดังนั้น การทำงานเพื่อส่วนรวมทุกคนต้องสามัคคีกันงานจึงจะสำเร็จ
2. การฝึกฝนตนเองให้เป็นคนที่มีความซื่อสัตย์ จะทำให้เป็นที่นับถือและไว้วางใจของคนทั่วไป
3. การอยู่ร่วมกันในสังคมนั้นทุกคนจะต้องรู้จักเสียสละ แบ่งปัน เอื้อเฟื้อเผื่อแผ่จึงจะเป็นที่รักใคร่ของคนทั่วไป

6. วิธีการสืบสานประเพณีบุญเข้ากรรม

1. ผู้นำระดับท้องถิ่นควรปลูกจิตสำนึกให้คนในท้องถิ่นตระหนักถึงคุณค่าของประเพณีบุญเข้ากรรม ส่งเสริม สนับสนุนกิจกรรมต่างๆ เกี่ยวกับบุญเข้ากรรม
2. ฟื้นฟูประเพณีบุญเข้ากรรม โดยจัดกิจกรรมเข้ากรรมเป็นประจำทุกปี
3. ถ่ายทอดประเพณีบุญเข้ากรรม โดยผ่านสถาบันครอบครัว สถาบันศาสนา สถาบันการศึกษา ส่งเสริมการจัดกิจกรรมอย่างต่อเนื่อง
4. สนับสนุนให้คนรุ่นใหม่มีบทบาทและมีส่วนร่วมในกิจกรรมบุญเข้ากรรม เช่น การทำบุญตักบาตร การช่วยกันสร้างที่พักชั่วคราวสำหรับพระภิกษุสงฆ์ที่มาประกอบพิธีเข้ากรรม



กิจกรรมที่ 1.1



คำชี้แจง ให้นักเรียนไปสัมภาษณ์ภูมิปัญญาท้องถิ่น เรื่องบุญเข้ากรรมตามหัวข้อที่กำหนดให้ดังนี้

1. บุญเข้ากรรมทำเพื่ออะไร

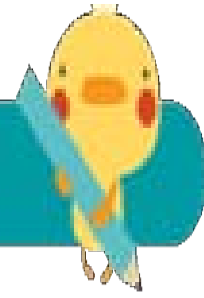
2. สถานที่สำหรับเข้ากรรมใช้สถานที่ใดจึงจะเหมาะสม

3. พุทธศาสนิกชนมีความเกี่ยวข้องกับบุญเข้ากรรมอย่างไรบ้าง

4. พระภิกษุสงฆ์ทุกรูปจำเป็นต้องเข้ากรรมหรือไม่เพราะเหตุใด

5. พระภิกษุสงฆ์จะเข้ากรรมเป็นเวลานานเท่าใด

กิจกรรมที่ 1.2



คำชี้แจง ให้นักเรียนนำคำที่กำหนดให้เติมลงในช่องว่างให้ถูกต้อง

คำที่กำหนดให้

เดือนเจียง เข้ากรรม วุฒฐานพิธี อยู่ปรีวาส อphan

1. ระเบียบวิธีอันเป็นเครื่องออกจากอาบัติ.....
2. การที่พระสงฆ์เข้าไปอยู่ในเขตหรือที่จำกัดเพื่อทรมานร่างกาย
.....
3. เดือนอ้ายเรียกอีกอย่างหนึ่งว่า.....
4. การสวดระงับอาบัติ เรียกว่า.....
5. การเข้ากรรมตามปกติอยู่เก้าราตรี สามราตรีแรก เรียกว่า
.....

แบบทดสอบหลังเรียน

ฮีตที่ 1 เรื่องบุญเข้ากรรม

คำชี้แจง จงการเครื่องหมาย X (กากบาท) ทับตัวอักษร

ก ข ค หรือ ง ที่เห็นว่าถูกต้องที่สุดเพียงข้อเดียว (10 คะแนน)

1. บุญเข้ากรรมเป็นบุญที่ทำในเดือนใด
 - ก. เดือนอ้าย
 - ข. เดือนยี่
 - ค. เดือนสาม
 - ง. เดือนสี่
2. เดือนอ้ายมีชื่อเรียกอีกอย่างหนึ่งว่าอย่างไร
 - ก. เดือนหงาย
 - ข. เดือนคว่ำ
 - ค. เดือนเจียง
 - ง. เดือนมีด
3. บุญเข้ากรรมเป็นบุญที่เกี่ยวกับใครโดยตรง
 - ก. สามเณร
 - ข. พระสงฆ์
 - ค. พระอรหันต์
 - ง. พระพุทธเจ้า

4. พระสงฆ์ที่ต้องอาบัติจะต้องทำอะไรจึงจะพ้นอาบัติ
 - ก. ทำพิธีปริวาส
 - ข. ทำพิธีสมาทานศีล
 - ค. ทำพิธีนั่งสมาธิ
 - ง. ทำพิธีอุฎฐาน
5. ทำไมพระสงฆ์จึงมีการเข้ากรรม
 - ก. เพื่อให้มีจิตใจผ่องใส
 - ข. เพื่อให้พ้นจากอาบัติ
 - ค. เพื่อให้พ้นจากกิเลส
 - ง. เพื่อให้บรรลุโสดาบัน
6. สถานที่ใดเหมาะสำหรับการเข้ากรรม
 - ก. ป่าช้า
 - ข. วัดป่า
 - ค. ดอนปู่ตา
 - ง. สถานที่เงียบไม่พลุกพล่าน
7. การเข้ากรรมแต่ละครั้งควรมีพระสงฆ์จำนวนเท่าใด
 - ก. 30 รูปขึ้นไป
 - ข. 40 รูปขึ้นไป
 - ค. 50 รูปขึ้นไป
 - ง. ไม่จำกัดจำนวน

8. ตามปกติพระสงฆ์จะเข้ากรรมเป็นเวลานานเท่าใด
 - ก. สามราตรี
 - ข. หกราตรี
 - ค. เก้าราตรี
 - ง. สิบสองราตรี
9. อัฏฐาน หมายถึงอะไร
 - ก. การสวดระงับอาบัติครบหนึ่งราตรี
 - ข. การสวดระงับอาบัติครบสามราตรี
 - ค. การสวดระงับอาบัติครบหกราตรี
 - ง. การสวดระงับอาบัติครบเก้าราตรี
10. การสารภาพผิดต่อพระสงฆ์รับรู้ความผิดจำนวนเท่าใด
 - ก. สามรูป
 - ข. สี่รูป
 - ค. ห้ารูป
 - ง. หกรูป

เฉลยกิจกรรมที่ 1.1



1. ทำให้พระสงฆ์ที่ต้องอาบัติได้สารภาพความผิด
2. สถานที่เรียบไม่พลุกพล่าน
3. เป็นผู้ให้ความอุปถัมภ์ด้วยจตุปัจจัย
4. ไม่จำเป็นถ้าไม่ทำความผิด
5. เก้าราตรี

เฉลยกิจกรรมที่ 1.2



1. ฐานานพีธี
2. เข้ากรรม
3. เดือนเจียง
4. อัมภาน
5. อยู่ปริวาส

เฉลยแบบทดสอบหลังเรียนเรื่องบุญเข้ากรรม

- | | | | | |
|------|------|------|------|-------|
| 1. ก | 2. ค | 3. ข | 4. ง | 5. ข |
| 6. ง | 7. ง | 8. ค | 9. ก | 10. ข |