

เอกสารประกอบการเรียน

นิทานพื้นบ้านภาคกลางบุรี



นางสุวิมล เมฆจิตร  
โรงเรียนพหุภพวิทยาคม

## คำนำ

เอกสารประกอบการเรียนเรื่อง นิทานพื้นบ้านกาญจนบุรี จัดทำขึ้นเพื่อให้ผู้เรียนได้ศึกษา นิทานพื้นบ้านซึ่งเป็นมรดกทางวัฒนธรรม ที่ให้คุณค่าทั้งด้านความสนุกสนานเพลิดเพลิน และให้ความรู้เกี่ยวกับ นิทานพื้นบ้าน วิถีชีวิต ศัพท์สำนวนท้องถิ่น ความเชื่อ แนวคิด ค่านิยม ของท้องถิ่น การศึกษาคุณค่าของนิทานพื้นบ้านจึงส่งผลให้ผู้ศึกษาเห็นคุณค่าของนิทานพื้นบ้านซึ่งก่อให้เกิดแนวคิดในการที่จะอนุรักษ์นิทานพื้นบ้านให้คงอยู่เป็นมรดกของท้องถิ่นตลอดไป

เอกสารประกอบการเรียนเรื่องนิทานพื้นบ้านกาญจนบุรี จัดทำเนื้อหาให้ง่ายต่อการศึกษารียนรู้ เนื้อหามีภาพประกอบเพื่อกระตุ้นความสนใจของผู้อ่าน และมีแบบฝึกหัดท้ายเรื่องเพื่อฝึกเสริมทักษะความรู้แก่นักเรียนอีกด้วย

ขอกราบขอบพระคุณผู้เชี่ยวชาญทุกท่าน ที่ได้กรุณา ตรวจสอบ และให้ข้อเสนอแนะ นำไปสู่การปรับปรุง แก้ไข ทำให้เอกสารประกอบการเรียนเรื่องนิทานพื้นบ้านกาญจนบุรีมีประสิทธิภาพและควรค่าแก่การนำไปใช้ในการเรียนการสอน

ท้ายนี้ต้องขอขอบคุณท่านอาจารย์ เยาวมาลย์ กาญจนศูนย์ อดีตอาจารย์มหาวิทยาลัยราชภัฏกาญจนบุรี ผู้รวบรวมนิทานพื้นบ้านกาญจนบุรี อันเป็นแรงบันดาลใจ ให้จัดทำเอกสารประกอบการเรียนนี้ขึ้น และผู้จัดทำหวังเป็นอย่างยิ่งว่า เอกสารประกอบการเรียนเรื่องนิทานพื้นบ้านกาญจนบุรีนี้จะเป็นประโยชน์ต่อผู้อ่านและหากหนังสือนี้มีข้อบกพร่องประการใด ผู้จัดทำขออภัยไว้ ณ โอกาสนี้

สุนิรัตน์ เมฆจินดา





เรื่อง	หน้า
คำชี้แจง.....	3
ผลการเรียนรู้ที่คาดหวัง.....	4
ตอนที่ 1 ความรู้เบื้องต้นเกี่ยวกับนิทานพื้นบ้าน .....	5
แบบฝึกหัดที่ 1.....	17
ตอนที่ 2 วิถีชีวิตของชาวกาญจนบุรีที่ปรากฏในนิทานพื้นบ้านกาญจนบุรี.....	19
แบบฝึกหัดที่ 2.....	31
ตอนที่ 3 ศัพท์และสำนวนท้องถิ่นกาญจนบุรีที่ปรากฏในนิทานพื้นบ้านกาญจนบุรี.....	34
แบบฝึกหัดที่ 3.....	39
ตอนที่ 4 ความเชื่อของชาวกาญจนบุรีที่ปรากฏในนิทานพื้นบ้านกาญจนบุรี.....	42
แบบฝึกหัดที่ 4.....	50
ตอนที่ 5 ค่านิยมของชาวกาญจนบุรีที่ปรากฏในนิทานพื้นบ้านกาญจนบุรี.....	55
แบบฝึกหัดที่ 5.....	65
ตอนที่ 6 แนวคิดของชาวกาญจนบุรีที่ปรากฏในนิทานพื้นบ้านกาญจนบุรี.....	68
แบบฝึกหัดที่ 6.....	78
ตอนที่ 7 คุณค่าของนิทานพื้นบ้าน.....	81
แบบฝึกหัดที่ 7.....	85
บรรณานุกรม.....	88
ภาคผนวก	
นิทานพื้นบ้านกาญจนบุรี.....	89

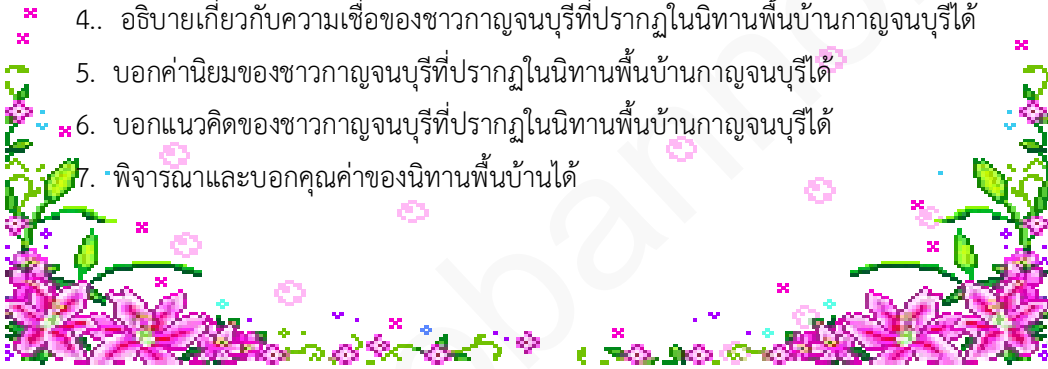


## คำชี้แจง

1. เอกสารประกอบการเรียนเรื่องนิทานพื้นบ้านกาญจนบุรีจัดทำขึ้น สำหรับนักเรียนระดับชั้นมัธยมศึกษาปีที่ 6
2. ศึกษาผลการเรียนรู้ที่คาดหวังก่อน แล้วจึงเริ่มอ่านเนื้อหา
3. นักเรียนต้องทำแบบทดสอบวัดผลสัมฤทธิ์ก่อนเรียนแล้วจึงศึกษาเอกสารประกอบการเรียนเรื่องนิทานพื้นบ้านกาญจนบุรี
4. เอกสารประกอบการเรียนเรื่องนิทานพื้นบ้านกาญจนบุรีมีเนื้อหาทั้งหมดจำนวน 7 ตอน
5. เมื่อศึกษาเนื้อหาจากเอกสารประกอบการเรียนเรื่องนิทานพื้นบ้านกาญจนบุรีจบในแต่ละตอนแล้ว นักเรียนต้องทำแบบฝึกหัดในแต่ละตอน และตรวจคำตอบกับครูผู้สอน
6. เมื่อนักเรียนศึกษาจบทุกตอนแล้วให้ทำแบบทดสอบวัดผลสัมฤทธิ์ทางการเรียน ให้คุณครูตรวจคำตอบเพื่อเปรียบเทียบคะแนนก่อนเรียน-หลังเรียน
7. หากนักเรียนมีข้อสงสัยประการใดควรสอบถามครูผู้สอน



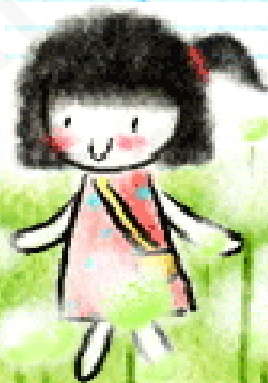
1. อธิบายความหมาย ลักษณะและจำแนกประเภทของนิทานพื้นบ้านได้
2. อธิบายวิถีชีวิต ความเป็นอยู่ของชาวกาญจนบุรีที่ปรากฏในนิทานพื้นบ้านกาญจนบุรีได้
3. อธิบายความหมายของศัพท์ และสำนวนท้องถิ่นกาญจนบุรีที่ปรากฏในนิทานพื้นบ้านกาญจนบุรีได้
4. อธิบายเกี่ยวกับความเชื่อของชาวกาญจนบุรีที่ปรากฏในนิทานพื้นบ้านกาญจนบุรีได้
5. บอกค่านิยมของชาวกาญจนบุรีที่ปรากฏในนิทานพื้นบ้านกาญจนบุรีได้
6. บอกแนวคิดของชาวกาญจนบุรีที่ปรากฏในนิทานพื้นบ้านกาญจนบุรีได้
7. พิจารณาและบอกคุณค่าของนิทานพื้นบ้านได้

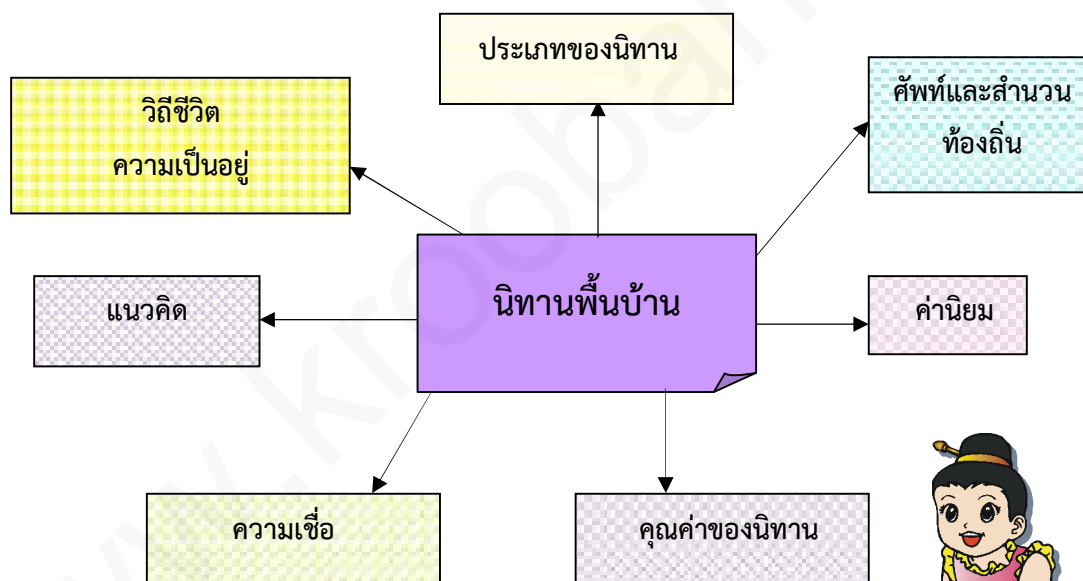


# ตอนที่ 1

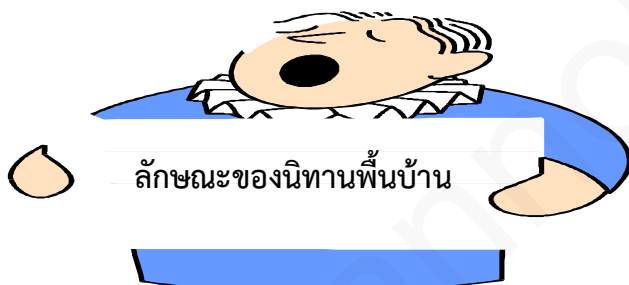
ความรู้เบื้องต้น  
เกี่ยวกับนิทานพื้นบ้าน

สวัสดีค่ะ

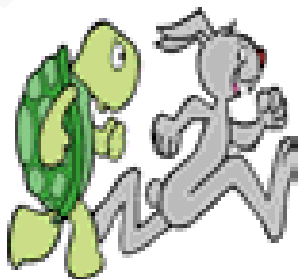




นิทานพื้นบ้านหมายถึง เรื่องราวที่มนุษย์เล่าสืบทอดกันมาเป็นเวลา  
ช้านานซึ่งส่วนใหญ่จะถ่ายทอดด้วยวิธีมุขปาฐะ (การเล่า) โดยเนื้อเรื่อง  
ของนิทาน จะสอดแทรกวิถีชีวิต ความเป็นอยู่ ตลอดจนขนบธรรมเนียม  
ประเพณีต่าง ๆ และแฝงไว้ด้วยความสนุกสนานให้ความบันเทิงแก่ผู้ฟัง  
นับได้ว่าเป็นมรดก ทางวัฒนธรรมที่มีความสำคัญยิ่ง



1. เป็นเรื่องเล่าด้วยถ้อยคำธรรมดา
2. เป็นภาษาร้อยแก้ว ไม่ใช่ร้อยกรอง
3. เล่ากันด้วยปากมาเป็นเวลาช้านานและ  
ไม่ปรากฏว่าผู้แต่งดั้งเดิมเป็นใคร





นักคิดชนวิทยา ซึ่งได้แก่ผู้ที่ทำการศึกษาเรื่องของวิถีชีวิตของคน  
ในท้องถิ่น ได้แบ่งประเภทของนิทานพื้นบ้านไว้ 8 ประเภทดังนี้





◆ นิทานปรัมปราหรือเทพนิยาย (Fairy Tale) เป็นนิทาน  
ค่อนข้างยาว เนื้อเรื่องแสดงถึงพฤติกรรมของตัวละครว่า เกี่ยวข้องผูกพัน  
กับอำนาจหรือธรรมชาติ สะท้อนความเชื่อในยุค สังคมโบราณ  
เช่น ความเชื่อเรื่องเทพ เรื่องมนุษย์ ไสยศาสตร์ เป็นต้น

### ตัวอย่างนิทานปรัมปรา เรื่อง ยักษ์กับยักษ์

มีชายคนหนึ่งเข้าไปหาของในป่าขณะที่เข้าไปในป่าขณะที่แก่ไปร่างกายก็ปรกติทุกอย่าง  
สบายไม่มีเพลีย พอบ่ายก็ง่วงนอน ก็นอนหลับไป ตื่นขึ้นมาก็กัดเสียแล้ว ไม่รู้ทิศไหนเป็นทิศไหน  
กลับบ้านไม่ถูก หลงทาง จึงตั้งใจว่า จะเดินทางไปทางนี้จะกลับบ้านได้ถูกแก่ก็เดินไปทั้งคืน เดินไป  
จนสว่างก็ยังไม่กลับบ้านไม่ถูก เดินผ่านทุ่งนาพบคราด (ลักษณะเป็นซี่ ๆ) แก่ก็เลยคิดว่าแก่ก็ทำนาอยู่  
จึงเก็บคราดไปด้วย เดินต่อไปอีกพักหนึ่ง พบหนึ่งเข้าเส้นหนึ่ง เรียกว่า หนึ่งวัวเอก (หนึ่งที่ใช้เวลา  
เอาวัว ควายมาเทียมเกวียน) ก็เดินทางต่อไปเรื่อย ๆ ไปจนบ่าย เจอเต่า จึงเก็บเต่ามาด้วย แก่ก็ยัง  
กลับบ้านไม่ถูก จนจะมีเต่าอยู่แล้ว เดินไปเจอถ้ำถ้ำหนึ่งซึ่งเป็นที่อยู่อาศัยของยักษ์ แต่แก่ไม่รู้ แก่จึงเข้า  
ไปอยู่ในถ้ำจนได้เวลายักษ์กลับมาจึงเห็นผิดปกติ “เอ๊ะใครเปิดประตูถ้ำไว้นะ” ยักษ์ก็เคาะประตูถ้ำ  
ปากก็ร้องว่าใครอยู่ในถ้ำ ส่วนชวานาคณนั้นมองตามช่องลมในถ้ำเห็นว่าเป็นยักษ์ก็ตัวสั่นด้วยความ  
กลัว ยักษ์ตะโกนถามอีกว่า “ใครอยู่ในถ้ำ” ชวานาคตอบว่า “ยิกอยู่ในถ้ำ” ยักษ์แปลกใจถามว่ายิก  
รูปร่างเป็นอย่างไรชวานาก็บอกว่า “มีงอยากรู้ใช่ไหม เอาอย่างนี้ดีกว่าเดี๋ยวจะถอนขนหน้าแข้งให้  
ดูเส้นหนึ่งนะ” แล้วไอ้ยิกก็เอาเชือกหนึ่งวัวที่เก็บมาโยนออกไปนอกถ้ำ ยักษ์ก็งคิดว่า ไอ้ยิกคงตัว  
ใหญ่น่าดู ขนถึงได้หนา ใหญ่นาคนี่ ชวานาแอบดูตามช่องลม แล้วก็โยนคราดออกไปอีกอันหนึ่ง  
แล้วร้องบอกว่า “นี่หวีของกูโว้ย” ยักษ์เห็นคราดก็เข้าใจว่า เป็นหวี ก็ยิ่งนึกว่ายิกนี้คงตัวใหญ่มาก  
ยิกเห็นได้ทีจึงโยนเต่าออกมา แล้วร้องบอกว่า “เฮ้ยนี่เหากู “ แล้วก็หัวเราะเสียงดัง ยักษ์เห็นแล้วจึง  
คิดว่ายิกตัวใหญ่กว่าตัวเพราะเหยียงตัวเบ้อเรื้อ ขนก็เส้นใหญ่กว่าของตัวเองอีก หวีก็เท่ากับคราด  
หางยาวเป็นคืบ ๆ สุดท้ายยักษ์ก็กลัวอยู่ไม่ไหว ingsให้ยิกอยู่ต่อไป

นิทานเรื่องนี้สอนให้รู้ว่าการตัดสินใจเมื่ออยู่หน้าคู่ต่อสู้หรือศัตรู ต้องทำอย่างใดอย่างหนึ่ง  
เพื่อเอาตัวรอด

(นิทานจาก ต.ท่าไม้ อ.ท่ามะกา เก็บข้อมูล โดย อ.เยาวมาลย์ กาญจนศูนย์)

◆ **นิทานชีวิต (Romantic Tale)** หมายถึง นิทานที่บอกเล่าชีวิตของตัวละคร มีขนาดค่อนข้างยาว มีตัวละครหลายตัว ส่วนใหญ่เป็นชนชั้นสูง ไม่เน้นอธิบายโครงเรื่องมักเป็นการต่อสู้อุปสรรคและครองรักของพระเอกนางเอก บทบาทตัวละครมักย่ำถึงคุณสมบัติความเป็นปुरुष และสะท้อนถึงทัศนคติ ค่านิยม ภูมิปัญญา และวิถีชีวิตของสามัญชนอย่างกว้างขวาง



### ตัวอย่างนิทานชีวิต เรื่องแม่จ๋า

มีครอบครัวหนึ่งมีพี่น้องสองคน บิดาเสียชีวิตไปแล้วเหลือแต่มารดาที่แก่ชรา คนโตเป็นชายคนเล็กเป็นหญิง พี่ชายต้องไปค้าขายในเมืองทุกวัน ส่วนน้องสาวจะอยู่ดูแลแม่ ด้วยวัยกำลังเป็นสาวจึงออกไปคุยกับเพื่อนมากกว่าอยู่ดูแลแม่ และไม่เต็มใจที่จะดูแลแม่ บางครั้งชู้ตักคอกต่าง ๆ นานา ให้แม่เข้าใจอยู่เสมอ แม่เอง ก็ไม่อยากลูกให้ลำบาก แต่ด้วยวัยชราไม่สามารถช่วยเหลือตัวเองได้จึงต้องพึ่งลูก ทุกครั้งที่ลูกชายกลับจากทำงานก็จะซื้อของมาฝากวันเสาร์ก็จะอยู่ดูแลแม่ ไม่อย่างกรายออกไปหาความสุขที่ไหนเลย แต่ทุกครั้งที่พี่ชายอยู่น้องสาวจะออกจากบ้านทุกครั้งพี่ชายเห็นเป็นอย่างนั้นจึงต่อว่า น้องสาวกลับว่า”พี่อย่ามายุ่งกับฉันเลย เดี๋ยวนี้ฉันดูแลตัวเองได้ เพราะฉันไม่ใช่คนแก่ แล้วฉันก็โตแล้วฉันอยาก ออกไปเที่ยวกับเพื่อนฝูง พี่ไม่เกี่ยวข้องอะไร ดูแลแม่ต่อไปเถอะฉันจะไปแล้ว” ว่าแล้วนางก็ออกจากบ้านไปทุกครั้งจนพี่ชายอ่อนใจ ต้องดูแลแม่เพียงคนเดียว พี่ชายจึงบอกให้แม่ช่วยพูดกับน้องสาวแทน ดังนั้นขณะที่แม่อยู่กับลูกสาวจึงเตือนลูกสาวว่า “ลูกเอ๋ยอย่าไปเที่ยวกลับดึก ๆ ระวังนะลูก คนเราไวใจกันไม่ได้แล้ว ลูกก็ไวใจเพื่อนไม่ได้” ยังไม่ทันที่แม่จะเอ่ยอะไรลูกสาวก็เอ่ยออกมาว่า “แม่รู้ได้อย่างไรว่าเพื่อนฉันไม่ดี ร้อยวันพันปี แม่ไม่เคยออกไปไหนแต่ทำธุระของตัวเอง แล้วฉันจะไปไหนไม่ได้ก็เพราะต้องอยู่กับแม่นี้แหละ น่าเบื่อแท้ ๆ แม่อยู่ของแม่ไปเถอะ อย่ามายุ่งกับฉันเลย แม่อย่าห่วงฉันเลย เพราะฉันดูแลตัวเองได้” แม่จึงเงียบไม่เตือนลูกอีกต่อไป พร้อมกับนึกในใจขอให้ลูกนั้นปลอดภัย ครั้นอยู่ต่อมา เพื่อนของลูกสาวก็ชวนลูกสาวไปเที่ยวต่างจังหวัด ตัวลูกสาวมีความต้องการที่จะไปยิ่งนัก จึงกลับมาบอกพี่ชาย และแม่ของตน พี่ชายก็ห้ามปรามว่าไม่ควรไปอย่างยิ่งเพราะเป็นที่เปลี่ยวมาก แม้ว่าทั้งพี่ชายและมารดาจะห้ามปรามสักเท่าไร ลูกสาวก็ไม่ยอมเชื่อฟังพร้อมกับบอกว่า “แม่ฉันจะไป มะรีนจะกลับ “ แม่ตกใจ พร้อมกับห้ามปราม ด้วยโทสะลูกสาวจึงผลึกแม่ล้มลง ในขณะที่เดินทางไปเที่ยวลูกสาวก็คิดห่วงแม่อยู่ในใจ แต่ด้วยทิฐิ จึงคุยและสนุกสนานกับเพื่อนตามปกติ ขณะที่เดินไปเที่ยวมีโจรสามคนเข้ามาปล้นทรัพย์ไปหมดเลยและห้ามไม่ให้เล่าเรื่องนี้ไปบอกใครเมื่อลูกสาวและเพื่อน ๆ กลับมาบ้าน ได้ทราบจากพี่ชายว่าแม่ตายแล้ว และขณะนี้ ศพตั้งอยู่ที่วัดแม่ตายแล้ว ลูกสาวรีบเข้าไปกราบศพของมารดา ขอโทษกรรม แม่เตือนแล้วไม่เชื่อ เป็นลูกที่มีความอกตัญญู แล้วร้องไห้สะอื้นแทบขาดใจ ในงานศพนั้นจะเห็นพี่ชายและน้องสาวนั่งอยู่อย่างเศร้าสร้อย

นิทานเรื่องนี้สอนให้เด็ก ๆ มีความกตัญญูต่อพ่อแม่และทำกิจให้ท่านอยู่เสมอ สมกับที่ท่านเคยลำบาก เลี้ยงดูเรามาตั้งแต่เล็กจนเติบโตใหญ่ บุคคลที่ประพฤติได้ดังนี้แล้วก็จะมีความสุขเป็นลูกที่ประเสริฐแล

(นิทานจาก ต.ท่าเรือพระแท่น อ.ท่ามะกา เก็บข้อมูล โดย อ.เยาวมาลย์ กาญจนบุญย์)

◆ นิทานประจำถิ่น (Local Legend) หมายถึงเรื่องที่เล่าสืบทอดกันมา มีเนื้อเรื่อง เชื่อว่าเคยเกิดขึ้นจริง และมักจะอธิบายความเป็นมาของสิ่งที่อยู่ในท้องถิ่น ทั้งที่มี อยู่โดยธรรมชาติและที่มนุษย์สร้างขึ้นเนื่องในศาสนา ขนาดของนิทานมีทั้งสั้นและยาว สามารถสืบค้นฉากสถานที่เกิดได้จริง ในท้องถิ่น

### ตัวอย่างนิทานประจำถิ่น เรื่องเหตุที่เรียกว่าบ้านทวน

ชื่อบ้านทวนนี้เมื่อหลายหมื่นปีมาแล้ว น้ำที่ไหลจากแม่น้ำแควน้อยตามปกติเดี๋ยวนี้ ไหลลงไปทางใต้แล้วไปลงที่บ้านโป่ง แล้วไปออกสมุทรสงคราม แต่เมื่อสมัยหลายหมื่นปีมาแล้วนั้น แม่น้ำได้เปลี่ยนสายแทนที่จะไหลไปทางใต้ กลับไหลแยกที่ท่าล้อแล้วก็ไหลไปลงที่แม่น้ำ สุพรรณบุรี ที่เขาเรียกว่า คลองจระเข้สามพัน ในเส้นทางที่แม่น้ำไหลผ่านนั้นมี หมู่บ้านเล็ก ๆ ซึ่งตั้งอยู่ระหว่าง เมืองกาญจนบุรี กับอุททอง สมัยก่อนหมู่บ้านเล็ก ๆ นี้มีพระเถระอยู่รูปหนึ่งเป็นที่นับถือของชาวบ้านมาก ได้ตั้งอาศรมอยู่ผ่านไปได้หนึ่งปีก็มีสิ่งมหัศจรรย์เกิดขึ้นคือ มีสิ่งหนึ่งทวนน้ำขึ้นมาจากอุททอง ขึ้นมาเมืองกาญจน์ระหว่างที่ลอยทวนน้ำไปนั้น ชาวบ้านก็เข้าใจว่าเป็นสัตว์ คือจระเข้ เพราะว่า คลองจระเข้สามพันใน สมัยก่อนนั้นมีจระเข้มาก ชาวบ้านก็เลยเข้าใจว่าเป็นจระเข้ จึงเอาอาวุธ มี ฆวนก แหลม หลาว ลงไปแทง เพื่อจะจับเอาสัตว์นั้น ปรากฏว่าพอแทงเข้าไปไม่ใช่จระเข้ แต่เป็น พระพุทธรูป ประชาชนมีความศรัทธา อยากได้พระพุทธรูปนั้นก็ช่วยกันหาเชือก หาดพรวน พายม ดึงเอาขึ้นในหมู่บ้านของตน แต่พระพุทธรูปนั้นดึงเท่าไรก็ไม่ยอมขึ้น ชาวบ้านจึงหมดปัญญาปล่อย พระนั้นไปเสีย พระท่านก็จมน้ำอยู่อย่างนั้น แต่ก็ลอยขึ้นมาเรื่อย ๆ เมื่อพระลอยทวนกระแสน้ำ ขึ้นมาขึ้นมาถึงหมู่บ้านที่พระเถระรูปนั้นจำพรรษาอยู่ พระ เเถระท่านมีญาณสูงก็รู้ได้จึงเอา สายสิญจน์ไปคล้ององค์พระแล้วอธิษฐานขึ้นมาประดิษฐานไว้ ณ ที่บ้าน และสำนักสงฆ์ที่ท่านพำนัก อยู่ ตั้งแต่นั้นมา วัดนั้นก็ได้อีกว่า “วัดบ้านทวน” เกิดขึ้นเพราะพระทวนน้ำขึ้นมา และต่อมาวัดนี้ก็ ได้ถูกทำลาย ลงไปในสมัยที่มีข้าศึกมา เพราะทางนี้ เป็นทางผ่านของข้าศึก เมื่อผ่านมาก็ทำลาย ปูชนียสถาน และบ้านช่อง รวมทั้งได้ลักเอาพระพุทธรูปนั้นไปด้วยพระพุทธรูปองค์นั้นจึงจากไป แต่ชื่อบ้านทวนก็ยังคงอยู่มาจนทุกวันนี้

(นิทานจาก ต.หนองโรง อ.พนมทวน เก็บข้อมูล โดย อ.เยาวมาลย์ กาญจนศุณย์)

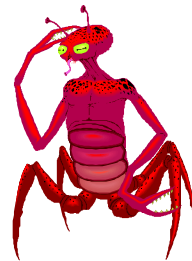


◆ นิทานอธิบายเหตุ (Explanatory Tale) คือนิทานที่พยายามอธิบาย สิ่งที่มีมนุษย์สงสัยและหาคำตอบไม่ได้ว่าทำไม ทั้งนี้เพื่ออธิบายความเป็นมาของสัตว์ บุคคล สิ่งของ หรือปรากฏการณ์ต่าง ๆ เช่นทำไมน้ำทะเลจึงเค็ม

### ตัวอย่างนิทานอธิบายเหตุ เรื่องทำไมมดจึงเอวคอด

มีงูเหลือมที่มีพิษร้ายแรงมาก ชาวบ้าน ชาวไร่ ชาวนา เวลาจะไปไหนต้องมีไม้ลากไปด้วยเพื่อไว้ลอบรอยเท้าเพื่อไม่ให้งูเหลือมตามรอยเจอ เพราะว่าถ้างูเหลือมมันเจอมันจะคายพิษเอาไว้แล้วเจ้าของรอยเท้าจะต้องตายเพราะพิษของมันร้ายแรงมาก มีครั้งหนึ่งงูเหลือมไปกัดชาวบ้านคนหนึ่งตาย ชาวบ้านคนนั้นจับปูตัวหนึ่งเอาไว้ที่พก (สมัยก่อนชาวบ้านนุ่งผ้าจะมีที่พก) หลังจากกัดชาวบ้านคนนั้นตายแล้วก็ได้ไปบอกให้พญาแร้งมากินซาก พญาแร้งก็ดีอก ดีใจมากมาถึงก็เห็นว่ามีคนนอนตายอยู่ แต่ว่าขณะนั้นปูที่ชาวนาคนนั้นจับมามันไม่ตายมันก็กระดิกอยู่ พญาแร้งก็คิดว่าชาวนานั้นยังไม่ตายก็ไปบอกแก้งูเหลือมว่าคนยังไม่ตาย งูเหลือมจึงมาดูด้วยตนเองแล้วเห็นปูที่กระดิกอยู่ในพก จึงคิดว่าชาวนานั้นยังไม่ตายจริง ๆ จึงเสียใจมากที่ตนเองไม่สามารถกัดคนตัวนี้คนเดียวให้ตายได้ จึงคิดที่จะคายพิษของตนเองออกเสียให้หมด สัตว์ทั้งหลายเมื่อรู้ว่างูเหลือมจะคายพิษก็ดีใจต่างพากันมาขอพิษ เช่น งูเห่า งูจงอาง งูต่าง ๆ นานา ที่เขามาก่อนก็จะได้พิษไปเยอะ แต่ว่าเจ้ามดมาทีหลังจึงต้องยืนรอนาน เท้าเอวจนเอวก็ว่ เท้าเอวรอจนเอวเหลือนิดเดียว จึงได้พิษไปนิดหน่อย จึงเป็นที่มาของมดทำไมเอวจึงคอด

(นิทานจาก ต.ท่าไม้ อ.ท่ามะกา เก็บข้อมูล โดย อ.เยาวมาลย์ กาญจนศุณย์)



◆ **ตำนานและเทพปกรณัม (Myth)** เป็นเรื่องราวเกี่ยวกับความเชื่อทางศาสนา และพิธีกรรม เนื้อหาวาดด้วยเรื่องเทพเป็นส่วนใหญ่ หรือมีเทพเป็นตัวละครหลัก อาจกล่าวถึงการกำเนิดของเทพ การแสดงอิทธิฤทธิ์ ปาฏิหาริย์ของเทพยดา เทพเจ้า เทพธิดา และนางฟ้าหรือเป็นปรากฏการณ์ธรรมชาติที่เทพสร้างหรือกำหนด หรือมีส่วนเกี่ยวข้องของปรากฏการณ์นี้ อยู่เหนืออำนาจที่บุคคลทั่วไปจะกระทำได้ จึงดูเป็นเรื่องเกินความจริง



#### ตัวอย่างนิทานตำนานและเทพปกรณัม เรื่องกำเนิดมนุษย์

สมัยตอนพระพรหมท่านสร้างโลกขึ้นมาเป็นครั้งแรก แล้วก็ได้สร้างมนุษย์ขึ้นมาโดยกำหนดให้มีอายุ 30 ปี แล้วก็ต้องตาย ต่อมาเมื่อสร้างมนุษย์ขึ้นมาเห็นว่ามนุษย์ต้องทำงานหนักจึงสร้าง ควายเป็นมาช่วยมนุษย์ทำงาน โดยให้ควายมีอายุได้ 30 ปี เท่ากับมนุษย์

ควายเมื่อเกิดมาต้องทำงานหนัก ควายก็พากันไปร้องเรียนว่าตนเองเกิดมาต้องทำงานหนักไม่ขอยู่ถึง 30 ปี ขอยู่แค่ 10 ปีเท่านั้นพอ จึงคืนพรให้พระพรหมไป พระพรหมจึงบอกอายุของควายให้มนุษย์อีก 20 ปี มนุษย์จึงมีอายุยืนได้ 50 ปี

อยู่ต่อมาไม่นาน มนุษย์ต้องออกจากบ้านไปทำงาน ไม่มีคนคอยเฝ้าบ้านให้ พระพรหมจึงสร้างสุนัขไว้ให้อยู่เฝ้าบ้านโดยให้พรมีอายุได้ 30 ปี แต่สุนัขบอกว่า ตนเองเป็นสัตว์เดรัจฉานกินก็กินไม่ตี นอนก็นอนกับพื้นดิน ขอมีอายุแค่ควายก็พอคือ 10 ปี พระพรหมจึงเอาอายุของสุนัขที่คืน 20 ปี ไปให้มนุษย์อีก มนุษย์จึงอายุรวมได้ 70 ปี

อยู่ต่อมาระยะหนึ่งพระพรหมคิดจะสร้างอะไรให้มนุษย์มีความเพลิดเพลิน จึงสร้างลิงขึ้นมามีชีวิตเท่ากับ ควายและสุนัขคือ 30 ปี แต่ลิงก็มีความคิดเช่นเดียวกับควายและสุนัข จึงขอมีอายุแค่ 10 ปี คืนให้พระพรหม 20 ปี มนุษย์จึงมีอายุประมาณ 90 ปี

ในส่วนหนึ่งเขาบอกว่า มนุษย์เรามีอายุแค่ 30 ปี หมายถึงว่า คนเราสมัยก่อนเขาจะอยู่กับ พ่อ แม่ จนกระทั่งมีอายุ ประมาณ 30 ปี จึงจะออกเหย้าออกเรือน เมื่ออายุ 20 ปีต้องบวชเรียน หลังจากอายุ 30 ปีขึ้นไปจนถึง 50 ปี จะใช้ชีวิตของควาย คือต้องทำงานหนักเพื่อเลี้ยงดูภรรยาและลูก หลังจากเลี้ยงลูกจนเติบโตใหญ่ขึ้นแล้วก็จะต้องอยู่เฝ้าเฝ้าเรือนเพราะร่างกายไปไหนไม่ไหวในช่วงอายุ 50-70 ปีซึ่งเป็นช่วงที่ใช้ชีวิตของสุนัขนั่นเอง หลังจาก 70-90 ปี เราก็จะใช้ชีวิตของลิง โดยจะเห็นว่าคนแก่บางคนชอบเอาแต่ใจตนเอง ดื้อรั้นเหมือนลิง จะทำอะไรทำไปเรื่อย ๆ ปากก็จะไม่อยู่นิ่ง บ่นไปตลอดเวลาที่ได้รับให้เหมาะสมกับหน้าที่และสิ่งไหนที่เป็นหน้าที่ของเราควรทำให้ดี และสิ่งไหนที่ไม่ดีเราก็พึงทำให้ดีขึ้นและระมัดระวังให้ดี เติบโตใหญ่ขึ้นแล้วก็ต้องอยู่เฝ้าเฝ้าเรือนเพราะร่างกายไปไหนไม่ไหวในช่วงอายุ 50-70 ปีซึ่งเป็นช่วงที่ใช้ชีวิตของสุนัขนั่นเอง หลังจาก 70-90 ปี เราก็จะใช้ชีวิตของลิง โดยจะเห็นว่าคนแก่บางคนชอบเอาแต่ใจตนเอง ดื้อรั้นเหมือนลิง จะทำอะไรทำไปเรื่อย ๆ ปากก็จะไม่อยู่นิ่ง บ่นไปตลอดเวลาที่ได้รับให้เหมาะสมกับหน้าที่และสิ่งไหนที่เป็นหน้าที่ของเราควรทำให้ดี และสิ่งไหนที่ไม่ดีเราก็พึงทำให้ดีขึ้นและระมัดระวังให้ดี

(นิทานจาก ต.ท่าไม้ อ.ท่ามะกา เก็บข้อมูล โดย อ.เยาวมาลย์ กาญจนศุณย์)

◆ นิทานสัตว์ (Animal Tale) เป็นนิทานที่มีสัตว์เป็นตัวเอกหรือมี ตัวละคร เกือบทั้งเรื่องเป็นสัตว์ แก่นเรื่องแสดงถึงความฉลาด อูบาย กลวิธีการแก้ปัญหาเป็นเรื่องหลัก และอาจมีเรื่องคุณธรรมซึ่งสามารถเป็นอุทาหรณ์สอนใจได้



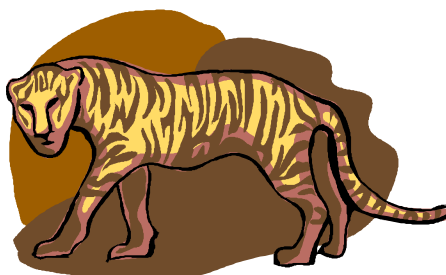
### ตัวอย่างนิทานสัตว์ เรื่องแพะเจ้าปัญญา

มีครอบครัวแพะ ครอบครัวหนึ่งมีกันอยู่ 3 ตัวมี พ่อแพะ แม่แพะ และลูกแพะ ทั้งสามต่างพากันหาอาหารทุกวันแต่ต้องคอยหลบอันตรายจากเสือที่คอยจ้องจะจับกิน มีอยู่วันหนึ่งแพะไปเจอเสือ เสือกก็ไล่จะจับกินแพะให้ได้ แพะหนีจนไปเจอถ้ำแห่งหนึ่งเมื่อแพะทั้งสามตัวเข้าไป เสือจึงไม่กล้าตามเข้าไป เพราะไม่รู้ว่ในถ้ำจะมีอะไรอยู่บ้างและมองไม่เห็นแพะซึ่งอยู่ในถ้ำ แม่แพะจึงออกอุบาย ตีลูกแพะให้ร้องส่งเสียงลั่น แล้วว่า “เมื่อเช้าหาเสือให้กินตั้งสองตัว ยังไม่อิ่มอีก ยิ่งร้องจะกินอีกจะไปหาที่ไหนให้กินเล่า”

ฝ่ายเสือได้ยินที่แม่แพะพูดจึงคิดว่า “แพะพวกนี้ไม่ธรรมดาเสียแล้ว มันทั้งหลายพูดเหมือนไม่กลัวเราเลย ดินะที่เราแอบได้ยินก่อน ไม่เช่นนั้นคงถูกมันจับกินแน่นอน” จึงหนีลูกไล่ลูกจนกระทั่งไปเจอสิงห์ตัวหนึ่ง สิงห์จึงถามว่า “นี่ท่านเสือ ท่านหนีใครมา” เสือจึงเล่าเรื่องทั้งหมดให้สิงห์ฟัง สิงห์จึงบอกแก่เสือว่า “เสือนั้นโง่ถูกแพะหลอกเข้าแล้ว” จึงคิดหาทางพิสูจน์ โดยให้เสือเอาหางผูกติดกับหางของตนไว้ แล้วจึงไปหาแพะด้วยกัน

ฝ่ายแพะเมื่อเห็นสิงห์ผูกหางติดกับเสือมาจึงคิดอุบายต่อ จึงส่งเสียงไปดัง ๆ ว่า “ไอ้สิงห์ให้มันไปหาเสือให้ลูกกินตั้งแต่เช้า เพิ่งจะได้มารี” เสือได้ยินดังนั้นจึงตกใจกลัว วิ่งหนีอย่างไม่คิดชีวิต แต่หางที่ผูกติดอยู่กับสิงห์จึงต้องลากลงไปด้วย ในที่สุดสิงห์ถูกเสือวิ่งลากไปจึงขาดใจตาย เสือกวิ่งหนีต่อไปอย่างไม่คิดชีวิตครอบครัวแพะจึงปลอดภัยไม่ตกเป็นอาหารของเสือ

(นิทานจาก ต.ด่านมะขามเตี้ย อ.ด่านมะขามเตี้ย เก็บข้อมูล โดย อ.เยาวมาลย์ กาญจนศูนย์)



◆ นิทานคติ (Fable Tale) หมายถึง นิทานที่มุ่งเน้นในเรื่องสอนใจ สอนโดยมีตัวละครทั้งที่เป็นมนุษย์บ้าง สัตว์บ้าง หรือเทพบ้าง เป็นผู้ดำเนินเนื้อหาสอดแทรกข้อสอนใจผู้ฟังตลอดจนให้แนวทาง ในการดำเนินชีวิตที่ถูกทำนองคลองธรรม



#### ตัวอย่างนิทานคติ เรื่องกรรมใดใครก่อ กรรมนั้นย่อมตอบสนอง

ในอดีต มีชายคนหนึ่งชื่อว่า มิ่ง อาศัยอยู่ในเมืองพาราณสี เมื่อมีเมียก็หลงเมีย เชื้อฟุ้งเมียทุกอย่าง อยู่กันมานานจนวันหนึ่งเมียเอ๋ยปากบ่นว่า เบื่อพ่อผัว แม่ผัว เหลือเกินจะต้องกำจัดไปให้เสียพันทางจึงออกอุบายให้ผัวนำพ่อ และ แม่ไปปล่อยเสียใน กลางป่า ผัวก็เชื่อเมีย จึงนำพ่อ กับแม่ ขึ้นเกวียนไป เมื่อถึงกลางทางก็บอกแก่ พ่อ แม่ว่า “ พ่อจ๋า แม่จ๋าฉันจะลงไปดูสักหน่อยนะ ได้ข่าวว่าแถวนี้มีโจรชุกชุม” ว่าแล้วก็เดินจากไป และเดินกลับมาที่เกวียนอีกครั้งปิดบังหน้าตาเสียมิดชิด แล้วเอา แส้มา มาหวดตี พ่อ แม่ ของตัวเองอย่างหนัก พ่อแม่ก็นึกว่า เป็นโจรจึงร้องขอชีวิตลูก ของตน อย่าให้โจรได้ทำอันตรายลูกชายของตนเลย ลูกชายเมื่อได้ยินคำพ่อ แม่พูด ก็เกิดคิดได้ “พ่อ แม่ เรานี้ลูกติดอยู่ ยังนึกถึงเราอยู่เสมอ ไม่ได้นึกถึงความเจ็บปวดที่ตน ได้รับอยู่เลย นี่เรากำลังทำบาปแท้ ๆ” เมื่อคิดได้ดังนั้นจึงหยุดตี พ่อ แม่ แล้วเดิน จากไปเอาผ้าคลุมหน้าออกแล้วกลับมาหาพ่อ แม่แล้วบอกพ่อกับแม่ว่า โจรมันไปแล้ว จากผลกระทบที่เขาได้นั้น เวลาตายต้องตกไปอยู่ในนรกนาน ถูกทุบตีจนร่างกายแหลก ละเอียด และชดใช้กรรมในชาติต่อ ๆ ไป

( นิทานจาก ต.ทำเรือพระแท่น อ.ท่ามะกา เก็บข้อมูล โดย อ.เยาวมาลย์ กาญจนศุภย์)





◆ **นิทานตลก (Jest Tale)** เป็นเรื่องเล่าที่ให้ความตลกขบขันแก่ผู้ฟัง เนื้อเรื่องกล่าวถึงความฉลาด เจ้าเล่ห์ ความโง่ หรือความเป็นความเท็จจรรยา โคร่งเรื่องไม่สลับซับซ้อน เนื้อหาไม่ยาวนัก อาจเป็นเรื่องที่เกี่ยวกับเพศ คนพิการ นักบวช หรือคนต่างถิ่นต่างชาติ

### ตัวอย่างนิทานตลก เรื่องยายกะตา

มียายกะตาสองคน ปลุกกระท่อมอยู่ที่ท้ายวัด มีกำแพงบ้านแกไม่มีที่อยู่ ก็เลยไปอาศัยอยู่ที่วัดวันหนึ่งพระอาจารย์ไปบอกว่า เขาจะเอาเรือบินมาทิ้งระเบิดจะทำอย่างไรดีจึงจะไม่ให้ลูกระเบิดมาตกตรงกระท่อมที่ปลูกไว้ พระอาจารย์ก็บอกว่า โยม โยมตาและยายให้ทองคาถาเข้านะ พระอาจารย์ก็สอนคาถาให้ว่า ตั้ง นะโม 3 จบ ตาว่าได้ไหม โยมตาก็ตอบว่าได้ครับโยมยายล่ะว่าได้ไหม ได้จะ ถ้าฉันว่าได้แน่นอน ไม่เป็นไรหรอกทองเข้าไว้

พุทธัง แคล้วคลาด

ธัมมัง แคล้วคลาด

สังฆัง แคล้วคลาด

โยมตาว่าได้ไหม ได้ โยมยายก็ ได้จะ

เมื่ออาจารย์จากไปถึงบ้าน เรือบินก็มาทิ้งระเบิดที่กำแพงข้าง ๆ กระท่อมแกก็พังหมด

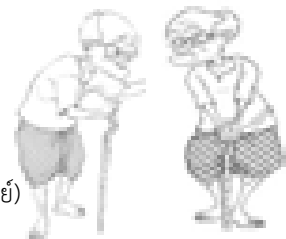
ตายายแกจึงว่า

พุทธัง กำแพงพัง

ธัมมัง กำแพงพัง

สังฆัง กำแพงพัง

(นิทานจาก ต.ท่าเรือพระแท่น อ.ท่ามะกา เก็บข้อมูล โดย อ.เยาวมาลย์ กาญจนสุนัย)



## แบบฝึกหัดที่ 1

### ตอนที่ 1

คำอธิบาย 1. แบบทดสอบมีจำนวน 5 ข้อ เป็นแบบทดสอบแบบเลือกตอบ 4 ตัวเลือก  
2. นักเรียนเลือกคำตอบที่ถูกที่สุดเพียงคำตอบเดียวแล้วทำเครื่องหมายกากบาทลงในกระดาษคำตอบ

1. ข้อใดมิใช่ลักษณะของนิทานพื้นบ้าน
  - ก. เป็นเรื่องที่นิยมเล่าด้วยภาษาร้อยแก้ว
  - ข. เป็นเรื่องเล่าสืบต่อกันมาเป็นเวลาช้านาน
  - ค. เป็นเรื่องเล่าสู่กันฟังมีหลักฐานว่าใครเป็นผู้แต่ง
  - ง. ดำเนินเรื่องอย่างง่าย ๆ สะท้อนให้เห็นชีวิตของชาวบ้านในท้องถิ่น
2. ข้อใดเป็นลักษณะของ นิทานชีวิต
  - ก. สะท้อนความเชื่อและชีวิตของคนในยุคสังคมโบราณ
  - ข. เนื้อเรื่องแสดงถึงวีรกรรมความกล้าหาญของตัวละครเอก
  - ค. โครงเรื่องมักเป็นการต่อสู้อุปสรรคและครองรักของพระเอกนางเอก
  - ง. เนื้อเรื่องกล่าวถึงการกำเนิดของเทพ หรือปรากฏการณ์ธรรมชาติที่เทพเจ้าสร้างขึ้น
3. “ตั้งแต่นั้นมา ไก่ก็ไม่มีเขา และขันทุกเช้ามีด พอพบหนอนที่ไหนก็จับกินเป็นอาหารทุกตัว” ข้อความข้างต้นเป็นตอนจบของนิทานประเภทใด
  - ก. นิทานคติ
  - ข. นิทานอธิบายเหตุ
  - ค. นิทานปรัมปรา
  - ง. นิทานเวทตำนาน และเทพปกรณัม
4. นิทานพื้นบ้านแบ่งเป็นกี่ประเภท
  - ก. 5 ประเภท
  - ข. 6 ประเภท
  - ค. 7 ประเภท
  - ง. 8 ประเภท
5. การถ่ายทอดด้วยวิธีมุขปาฐะ เป็นการถ่ายทอดด้วยวิธีใด
  - ก. ถ่ายทอดโดยการเล่า
  - ข. ถ่ายทอดโดยการจารึกกับแผ่นหิน
  - ค. ถ่ายทอดโดยการวาดภาพ
  - ง. ถ่ายทอดโดยการบันทึกเป็นลายลักษณ์อักษร



คำอธิบาย      ตอบคำถามโดยอธิบายพอเข้าใจ

1. สรุปความหมายของนิทานพื้นบ้าน

.....

.....

.....

2. สรุปลักษณะของนิทานพื้นบ้าน

.....

.....

.....

3. บอกประเภทของนิทานพื้นบ้าน

.....

.....

.....

4. นิทานพื้นบ้านกาญจนบุรีเรื่องใดเป็นนิทานประจำถิ่น

.....

.....

.....

5. นิทานพื้นบ้านกาญจนบุรีเรื่องใดบ้างเป็นนิทานประเภทนิทานอธิบายเหตุ

.....

.....

.....

