

เรื่อง สรรค์สร้างงานเอกสาร

เล่มที่ 5 Mind Mapping

วิชาคอมพิวเตอร์ รหัสวิชา ง20203
กลุ่มสาระการเรียนรู้การงานอาชีพและเทคโนโลยี
ชั้นมัธยมศึกษาปีที่ 2



นางภิญญา สอนศิริ
ตำแหน่งครู วิทยฐานะครูชำนาญการ

โรงเรียนราชประชานุเคราะห์ 56
สำนักบริหารงานการศึกษาพิเศษ
สำนักงานคณะกรรมการการศึกษาขั้นพื้นฐาน
กระทรวงศึกษาธิการ



คำนำ

บทเรียนสำเร็จรูป เรื่อง สรรค์สร้างงานเอกสาร ได้จัดทำขึ้นเพื่อเป็นสื่อประกอบการเรียนรู้ และแก้ไขปัญหาการเรียนรู้ ในรายวิชาคอมพิวเตอร์ รหัสวิชา ง20203 กลุ่มสาระการเรียนรู้ การงานอาชีพและเทคโนโลยี มุ่งส่งเสริมให้นักเรียนสร้างผลงานด้วยตนเอง เกิดทักษะในการ ประยุกต์ใช้งานจากบทเรียนได้อย่างมีประสิทธิภาพ โดยจัดทำเป็นบทเรียนสำเร็จรูปมีทั้งหมด 9 เล่ม แบ่งเป็นเรื่องละ 1 เล่ม ดังนี้ เล่มที่ 1 ใบความรู้น่าอ่าน เล่มที่ 2 แผ่นป้ายโฆษณาที่น่าสนใจ เล่มที่ 3 บัตรอวยพรสร้างสรรค์ เล่มที่ 4 แผ่นพับความรู้ เล่มที่ 5 Mind Mapping เล่มที่ 6 ผังงานควรรู้ เล่มที่ 7 ตารางงานนัดเดียว เล่มที่ 8 หนังสือเล่มเล็กน่าอ่าน และเล่มที่ 9 รายงานโครงงานอย่าง ง่าย บทเรียนสำเร็จรูป เรื่อง สรรค์สร้างงานเอกสาร **เล่มที่ 5 Mind Mapping** เล่มนี้ มีเนื้อหา เกี่ยวกับความหมายของแผนผังความคิด หรือ Mind Mapping การใช้รูปร่างอัตโนมัติ (คำบรรยาย ภาพ) การสร้าง SmartArt และวิธีการสร้าง Mind Mapping ในโปรแกรม Microsoft Word 2007 เนื้อหาสาระสอดคล้องตามหลักสูตร วิชาคอมพิวเตอร์ รหัสวิชา ง20203 ผู้จัดทำหวังเป็นอย่างยิ่งว่า บทเรียนสำเร็จรูป เรื่อง สรรค์สร้างงานเอกสาร จะมีประโยชน์ต่อการเรียนการสอนวิชาคอมพิวเตอร์ สามารถใช้เป็นเครื่องช่วยให้นักเรียนประสบผลสำเร็จ มีทักษะในการจัดทำ Mind Mapping หรือ แผนผังความคิด สามารถประยุกต์ใช้ในรายวิชาอื่น ๆ และใช้ในชีวิตประจำวันได้อย่างมีคุณภาพ

ผู้จัดทำขอขอบพระคุณ นายสุรชาติ ภูผากุญ ศึกษานิเทศก์เชี่ยวชาญ สำนักงานเขตพื้นที่ การศึกษาประถมศึกษาขอนแก่น เขต 1 นายสำเนียง เสนา รองผู้อำนวยการชำนาญการพิเศษ โรงเรียนราชประชานุเคราะห์ 56 สำนักบริหารงานการศึกษาพิเศษ นางสาวพัชรวัลย์ มีทรัพย์ อาจารย์มหาวิทยาลัยราชภัฏพิบูลสงคราม นางอัจฉรา ชันหลวง ครูชำนาญการพิเศษ โรงเรียนสา สำนักงานเขตพื้นที่การศึกษามัธยมศึกษา เขต 37 และ นางรุ่งทิพย์ เทพประสิทธิ์ ครูชำนาญการ พิเศษ โรงเรียนสา สำนักงานเขตพื้นที่การศึกษามัธยมศึกษา เขต 37 ที่ได้กรุณาสละเวลาให้ คำแนะนำชี้แนวทาง ตลอดจนให้ข้อคิดอันเป็นประโยชน์ ส่งผลให้บทเรียนสำเร็จรูปนี้ประสบ ผลสำเร็จด้วยดี

ภิญญา สอนศิริ



สารบัญ

หน้า

คำชี้แจงการใช้บทเรียนสำหรับครู	1
คำชี้แจงการใช้บทเรียนสำหรับนักเรียน	2
จุดประสงค์การเรียนรู้	3
แบบทดสอบก่อนเรียน เรื่อง Mind Mapping	4
เฉลยแบบทดสอบก่อนเรียน	6
ผลงานของนักเรียน	7
กรอบที่ 1 เรื่อง ความหมายของ Mind Mapping หรือแผนผังความคิด	8
กรอบที่ 2 เรื่อง การใช้รูปร่างอัตโนมัติ (คำบรรยายภาพ)	12
กรอบที่ 3 เรื่อง การสร้าง SmartArt	16
กรอบที่ 4 เรื่อง วิธีการสร้าง Mind Mapping	20
เกณฑ์ในการให้คะแนนผลงาน	22
แบบประเมิน เรื่อง Mind Mapping	23
แบบทดสอบหลังเรียน เรื่อง Mind Mapping	24
เฉลยแบบทดสอบหลังเรียน	26
บรรณานุกรม	27



คำชี้แจงการใช้บทเรียนสำหรับครู

1. ศึกษาแผนการจัดการเรียนรู้วิชาคอมพิวเตอร์ รหัสวิชา ง20203 หน่วยที่ 3
สรรค์สร้างงานเอกสาร ซึ่งประกอบด้วยสาระสำคัญ จุดประสงค์การเรียนรู้
เนื้อหา กิจกรรมการเรียนรู้ สื่อการเรียนการสอน การวัดผลประเมินผล ให้เข้าใจ
2. ชี้แจงวิธีการศึกษาบทเรียนสำเร็จรูป ให้นักเรียนเข้าใจ สามารถศึกษาได้ด้วยตนเอง
และปฏิบัติตามขั้นตอนตามลำดับทุกกรอบจนจบ โดยเน้นให้นักเรียนซื่อสัตย์
ต่อตนเอง ไม่เปิดดูเฉลยก่อน
3. ถ้านักเรียนคนใดศึกษาบทเรียนแล้วยังไม่เข้าใจ ครูชี้แนะเสริมให้นักเรียนได้ฝึกปฏิบัติ
ทั้งที่ห้องปฏิบัติการคอมพิวเตอร์ ห้องสมุดไอที และห้องสมุดมีชีวิตของโรงเรียน
จะทำให้เข้าใจบทเรียนได้ดียิ่งขึ้น
4. ผลงานของนักเรียนที่ได้จากการทำกิจกรรมสามารถนำไปประเมินเพื่อเป็นคะแนน
วัดผลระหว่างเรียนโดยนักเรียนและครูผู้สอนร่วมกันประเมินผลงาน



คำชี้แจงการใช้บทเรียนสำหรับนักเรียน

1. บทเรียนสำเร็จรูป เรื่อง สรรค์สร้างงานเอกสาร เล่มที่ 5 Mind Mapping เล่มนี้ ให้นักเรียนเรียนรู้ ด้วยตนเอง มีกิจกรรมให้นักเรียนปฏิบัติ มีคำอธิบายตามขั้นตอน ตัวอย่าง และการนำไปประยุกต์ใช้ในการพัฒนาเอกสารประเภทต่าง ๆ
2. นักเรียนทำความเข้าใจ บทเรียนสำเร็จรูปเล่มนี้ไม่ใช่เป็นแบบทดสอบ แต่มุ่งให้นักเรียนได้เรียนรู้ด้วยตนเองตามความสามารถ
3. นักเรียนมีสมาธิ และความซื่อสัตย์ต่อตนเอง ในขณะที่ศึกษาบทเรียนควรปฏิบัติตามขั้นตอน ไม่ข้ามขั้นตอน มิฉะนั้นผลงานที่นักเรียนได้รับจะไม่สมบูรณ์ ไม่ผ่านตามเกณฑ์การประเมิน
4. ให้นักเรียนปฏิบัติงานด้วยความตั้งใจ ถ้าปฏิบัติไม่ได้หรือมีข้อสงสัยให้ศึกษาเนื้อหาหรือดูบทเรียนในกรอบที่ผ่านมา ซึ่งจะทำให้นักเรียนปฏิบัติงานได้อย่างมีประสิทธิภาพ
5. นักเรียนทำแบบทดสอบก่อนเรียน ตรวจคำตอบกับเฉลยแบบทดสอบก่อนเรียน ศึกษาเนื้อหาตามกรอบ ปฏิบัติงานตามเกณฑ์การประเมินผลงาน จากนั้นทำแบบทดสอบหลังเรียนและตรวจคำตอบกับเฉลยแบบทดสอบหลังเรียน เพื่อจะได้ทราบความก้าวหน้าของนักเรียน
6. เมื่อนักเรียนทราบผลความก้าวหน้าเป็นที่พอใจให้เก็บเอกสาร ผลการประเมิน อุปกรณ์ที่นำมาใช้ในการเรียนรู้ให้เรียบร้อย เพื่อพร้อมที่ผู้อื่นจะนำไปศึกษาได้ต่อไป



จุดประสงค์การเรียนรู้

1. อธิบายความหมาย Mind Mapping หรือแผนผังความคิดได้
2. บอกวิธีการแทรกรูปร่างอัตโนมัติ (คำบรรยายภาพ) และการเรียกใช้งาน SmartArt ได้
3. ออกแบบและจัดทำ Mind Mapping ได้





แบบทดสอบก่อนเรียน เรื่อง Mind Mapping

คำชี้แจง ทำเครื่องหมายกากบาท ☒ ทับ ก ข ค หรือ ง ถูกต้องที่สุดเพียงข้อเดียว
(กรุณาเขียนคะแนนลงในแบบประเมินที่ครูแจกให้)

1. Mind Mapping คืออะไร
 - ก. แผนผังเมือง
 - ข. แผนผังความคิด
 - ค. แผนผังโครงสร้าง
 - ง. แผนผังระบบแผนที่
2. ข้อใดเป็นหลักในการจัดทำ Mind Mapping
 - ก. ใช้ภาพให้มากที่สุด ใช้ภาพก่อนคำสำคัญ
 - ข. เริ่มต้นด้วยภาพสี่ตรงด้านซ้ายหน้ากระดาษ
 - ค. เขียนคำสำคัญให้มีขนาดเท่ากับเนื้อหาเพื่อให้อ่านง่าย
 - ง. คำสำคัญควรมีลักษณะเป็น “หน่วย” คำสำคัญ 2 คำต่อ 1 เส้น
3. เมื่อต้องการแทรกรูปร่างอัตโนมัติ ควรคลิกที่แท็บเครื่องมือใดขึ้นมาใช้
 - ก. แท็บ แทรก
 - ข. แท็บ มุมมอง
 - ค. แท็บ หน้าแรก
 - ง. แท็บเค้าโครงหน้ากระดาษ
4. ในการจัดทำแผนผังความคิด จะใช้รูปร่างอัตโนมัติประเภทใด
 - ก. ตาราง
 - ข. แผนภูมิ
 - ค. สัญลักษณ์
 - ง. คำบรรยายภาพ
5. แผนผังความคิดถือว่าเป็นวิธีหนึ่งที่ช่วยบันทึกความคิดเพื่อ
 - ก. ความไม่ยุ่งยาก
 - ข. เห็นภาพความคิดที่หลากหลายมุมมอง
 - ค. การบันทึกที่ยังไม่จัดเป็นระบบระเบียบ
 - ง. เพื่อเห็นวิธีการที่ไม่สอดคล้องกับโครงสร้าง



6. ต้องการเพิ่มรูปทรง SmartArt จะปฏิบัติอย่างไร
- ก. คลิกเมาส์ขวารูปร่างที่ต้องการเพิ่ม > เพิ่ม SmartArt
 - ข. คลิกเมาส์ซ้ายรูปร่างที่ต้องการเพิ่ม > เพิ่ม SmartArt
 - ค. คลิกเมาส์ขวารูปร่างที่ต้องการเพิ่ม > เพิ่มรูปร่าง
 - ง. คลิกเมาส์ซ้ายรูปร่างที่ต้องการเพิ่ม > เพิ่มรูปร่าง
7. ข้อใดคือ วิธีการสร้าง SmartArt ที่ถูกต้อง
- ก. แท็บแทรก > SmartArt
 - ข. แท็บเค้าโครง > SmartArt
 - ค. แท็บหน้าแรก > SmartArt
 - ง. แท็บออกแบบ > SmartArt
8. ข้อใดคือประโยชน์ ของ SmartArt
- ก. ใช้วิเคราะห์ข้อมูลโดยดูผลจากการจับกลุ่มกันของชุดข้อมูล
 - ข. ใช้ดูแนวโน้มข้อมูลอย่างรวดเร็วแบบไม่ต้องการรายละเอียด
 - ค. เปรียบเทียบความแตกต่างของข้อมูลแต่ละชนิดอย่างชัดเจน
 - ง. แสดงความสัมพันธ์ของข้อมูลเป็นลำดับขั้นตอน
9. เมื่อต้องการลบรูปทรงของ SmartArt สามารถปฏิบัติได้อย่างไร
- ก. แท็บเค้าโครง > ลบรูปทรง
 - ข. แท็บออกแบบ > ลบรูปทรง
 - ค. คลิกรูปทรงที่ต้องการลบ > กดปุ่ม Delete ที่แป้นพิมพ์
 - ง. คลิกรูปทรงที่ต้องการลบ > กดปุ่ม Spacebar ที่แป้นพิมพ์
10. เมื่อต้องการปรับแต่งรูปร่างอัตโนมัติ สามารถปฏิบัติได้อย่างไร
- ก. คลิกรูปร่างอัตโนมัติ > คลิกแท็บออกแบบ
 - ข. คลิกรูปร่างอัตโนมัติ > คลิกแท็บรูปแบบ
 - ค. คลิกรูปร่างอัตโนมัติ > คลิกแท็บหน้าแรก
 - ง. คลิกรูปร่างอัตโนมัติ > คลิกแท็บมุมมอง

เก่งมากค่ะ...
ตั้งใจทำข้อสอบกันทุกคน
ไปตรวจคำตอบกับ
เฉลยแบบทดสอบก่อนเรียน
กันได้เลยนะคะ





เฉลย
แบบทดสอบก่อนเรียน

ข้อที่	คำตอบ
1	ข
2	ก
3	ก
4	ง
5	ข
6	ค
7	ก
8	ง
9	ค
10	ข



ประเทศลาว

ทำได้หรือเปล่าคะ
ถ้าทำเสร็จแล้ว...
ศึกษาเนื้อหาในกรอบที่ 1
กันเลยนะคะ



เป็นยังไงกันบ้างคะ เด็กๆ สนุกกับการทำแผ่นพับ
ต่อไปจะพาไปรู้จักกับ **Mind Mapping** หรือ
แผนผังความคิด เด็กๆ จะได้ออกแบบ
อยากรู้แล้วใช่ไหมคะว่าคืออะไร
ไปศึกษากันเลยคะ



ไปศึกษาความรู้เบื้องต้นของ
Mind Mapping
กันนะคะ



กรอบที่ 1



เรื่อง ความหมายของ Mind Mapping หรือแผนผังความคิด

Mind Mapping หรือ แผนผังความคิด คืออะไร

Mind Mapping หรือ แผนผังความคิด คือ แผนภาพที่แสดงความคิดที่เชื่อมโยงกันเหมือนกับการเชื่อมโยงของเซลล์ประสาทในสมอง โดยใช้คำ ภาพ หรือสัญลักษณ์ที่เชื่อมโยงกันแล้วแผ่เป็นรัศมีออกไปจากศูนย์กลาง การวาดแผนที่ความคิดถูกใช้เป็นเครื่องมือนำเสนอประเด็นจากการแลกเปลี่ยน เรียนรู้ หรือการนำเสนอความคิด ที่ช่วยให้การสรุปประเด็นมีความชัดเจน

การเขียนแผนผังความคิดเกิดจากการใช้ทักษะของสมอง เป็นการทำงานร่วมกันของสมองทั้ง 2 ซีก คือ สมองซีกซ้ายและสมองซีกขวา ดังนี้

สมองซีกขวา

ทำหน้าที่ สังเคราะห์
คิดสร้างสรรค์
จินตนาการ
ความงาม ศิลปะ
จังหวะ



สมองซีกซ้าย

ทำหน้าที่ ในการ
วิเคราะห์คำภาษา
สัญลักษณ์
ระบบ ลำดับความ
เป็นเหตุเป็นผล

นอกจากนี้แผนผังความคิดยังเป็นกระบวนการจัดระบบการจำ และการจัดกระทำข้อมูล เป็นการบูรณาการภาพ สี คำศัพท์ และเชื่อมโยงกระบวนการเรียนรู้แบบมีส่วนร่วมกับแผนผังความคิด

รู้ความหมายของแผนผังความคิดแล้วไปศึกษา

หลักการสร้าง Mind Mapping กันค่ะ





หลักการสร้าง Mind Mapping

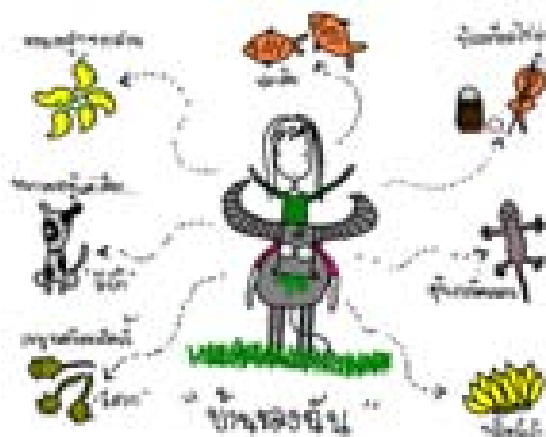
1. เริ่มต้นด้วยภาพสีตรงกึ่งกลางหน้ากระดาษ
2. ใช้ภาพให้มากที่สุด ใช้ภาพก่อนคำสำคัญ (Key word) หรือรหัส เป็นการช่วยการทำงานของสมอง ดึงดูดสายตาและช่วยจำ
3. เขียนคำสำคัญตัวใหญ่ อ่านง่าย ชัดเจน ช่วยให้เราสามารถประหยัดเวลา เมื่อย้อนกลับมาอ่านอีกครั้ง
4. เขียนคำสำคัญเหนือเส้น และแต่ละเส้นต้องเชื่อมต่อกับเส้นอื่น ๆ
5. คำสำคัญควรมีลักษณะเป็น “หน่วย” คำสำคัญ 1 คำต่อ 1 เส้น
6. ระบายสีให้ทั่ว Mind Mapping เพราะสีช่วยยกระดับความจำ เพลิดเพลิน กระตุ้นสมองซีกขวา
7. เพื่อให้เกิดความคิดสร้างสรรค์ใหม่ ๆ ควรปล่อยให้หัวคิดมีอิสระมากที่สุด

ที่มา : http://www.si.mahidol.ac.th/th/division/soqd/admin/news_files/403_18_4.pdf วันที่ 9 สิงหาคม 2555



ตัวอย่างการเขียน
แผนผังความคิด
ด้วยคอมพิวเตอร์

ตัวอย่างการเขียน
แผนผังความคิด
ด้วยมือ



ที่มา : <http://www.flas.kps.ku.ac.th/forum/index.php?topic=51.0> วันที่ 9 สิงหาคม 2555



คำถามประจำกรอบที่ 1

1. แผนผังความคิด คืออะไร
 - ก. เป็นแผนภาพที่แสดงโครงสร้างของอาคารโดยใช้คำ ภาพ หรือสัญลักษณ์
 - ข. เป็นแผนภาพที่แสดงความคิดเห็นของข้อมูลโดยใช้ภาพ และสัญลักษณ์
 - ค. เป็นแผนภาพที่แสดงความสำคัญของหน่วยงานโดยใช้สัญลักษณ์
 - ง. เป็นแผนภาพที่แสดงความคิดที่เชื่อมโยงกันโดยใช้คำ ภาพ หรือสัญลักษณ์
2. สมองด้านใดมีหน้าที่ในการวิเคราะห์
 - ก. สมองด้านหน้า
 - ข. สมองด้านซ้าย
 - ค. สมองด้านขวา
 - ง. สมองด้านหลัง

คำตอบอยู่นัดไปครับ





คำตอบประจำรอบที่ 1

1. แผนผังความคิด คืออะไร

ตอบ : ข้อ ง. เป็นแผนภาพที่แสดงความคิดที่เชื่อมโยงกันโดยใช้คำ ภาพ หรือสัญลักษณ์

ข้อ ก. เป็นแผนภาพที่แสดงโครงสร้างของอาคารโดยใช้คำ ภาพ หรือสัญลักษณ์ ไม่ถูก

ข้อ ข. เป็นแผนภาพที่แสดงความคิดเห็นของข้อมูลโดยใช้ภาพ และสัญลักษณ์ ไม่ถูก

ข้อ ค. เป็นแผนภาพที่แสดงความสำคัญของหน่วยงานโดยใช้สัญลักษณ์ ไม่ถูก

2. สมอทางด้านใดมีหน้าที่ในการวิเคราะห์ข้อมูล

ตอบ : ข้อ ข. สมอด้านซ้าย

ข้อ ก. สมอด้านหน้า ไม่ถูก

ข้อ ค. สมอด้านขวา ไม่ถูก

ข้อ ง. สมอด้านหลัง ไม่ถูก

ไม่อยากให้ไหมครับ
เราไปเรียนรู้เรื่องการให้
รูปร่างอัตโนมัติกันครับ





กรอบที่ 2

เรื่อง การใช้รูปร่างอัตโนมัติ (คำบรรยายภาพ)

เริ่มจาก คลิกแท็บ **แทรก** ในกลุ่ม **ภาพประกอบ** คลิกปุ่ม **รูปร่าง**

1

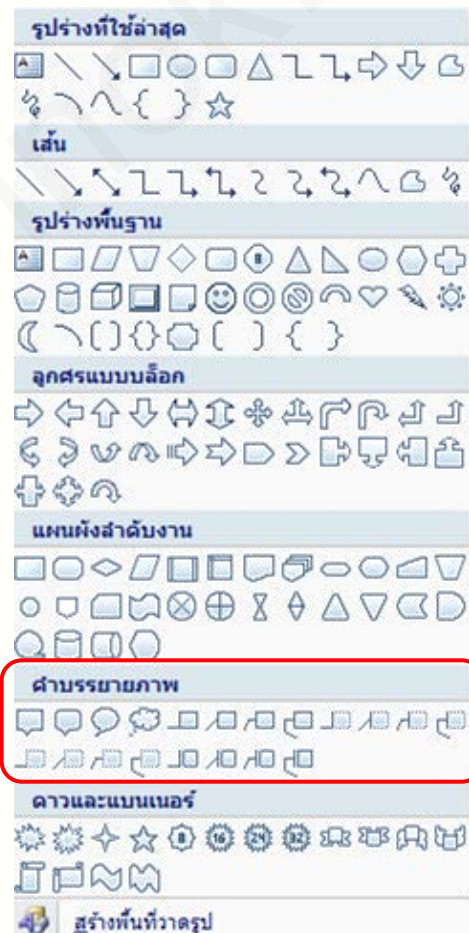


ใช้เมาส์คลิก **รูปร่าง** แล้วเลื่อนไปที่ **คำบรรยายภาพ** เลือกรูปร่างต่างๆ ตามต้องการ ได้เลยคะ



2

เมื่อเลือกรูปร่างคำบรรยายภาพ เรียบร้อยแล้ว เมาส์ก็จะเปลี่ยนเป็น + ให้วาดขนาดตามต้องการ (เราสามารถขยายหรือลดลงได้) พิมพ์ข้อความลงไปได้เลยคะ ไม่ต้องคลิกขวา สำหรับรูปร่างคำบรรยายภาพ





เมื่อต้องการปรับแต่งรูปร่างอัตโนมัติ ให้คลิกรูปร่างอัตโนมัติที่สร้างขึ้น
จากนั้นคลิก **แท็บรูปแบบ** สามารถปรับแต่งให้ สีสันได้อีก



และเรายังสามารถใช้รูปร่างอัตโนมัติอื่นๆ
ได้อีกนะคะ
เช่น รูปร่างพื้นฐาน ดาวและแบนเนอร์



แต่อย่าลืมนะคะว่า รูปร่างที่ไม่ใช่
รูปร่างคำบรรยายภาพ
เราจะพิมพ์ข้อความลงไป
ก็ต้องคลิกขวา เลือก เพิ่มข้อความ





คำถามประจำรอบที่ 2

เมื่อนักเรียนเลือกรูปร่างคำบรรยายภาพ เมาส์จะเปลี่ยนตัวชี้
เป็นลักษณะใด

ก. +

ข. =

ค. ↖

ง. ↗

คำตอบอยู่นักกดไป





คำตอบประจำกรอบที่ 2

เมื่อนักเรียนเลือกรูปร่างคำบรรยายภาพ เมาส์จะเปลี่ยนตัวชี้เป็นลักษณะใด

ตอบ : ชั่ว ก. +

ข. =

ไม่ถูก

ค. ↖

ไม่ถูก

ง. ↘

ไม่ถูก

ตอบถูกไหมเอ๋ย
เราไปเรียนรู้เรื่อง
การสร้าง SmartArt กันค่ะ

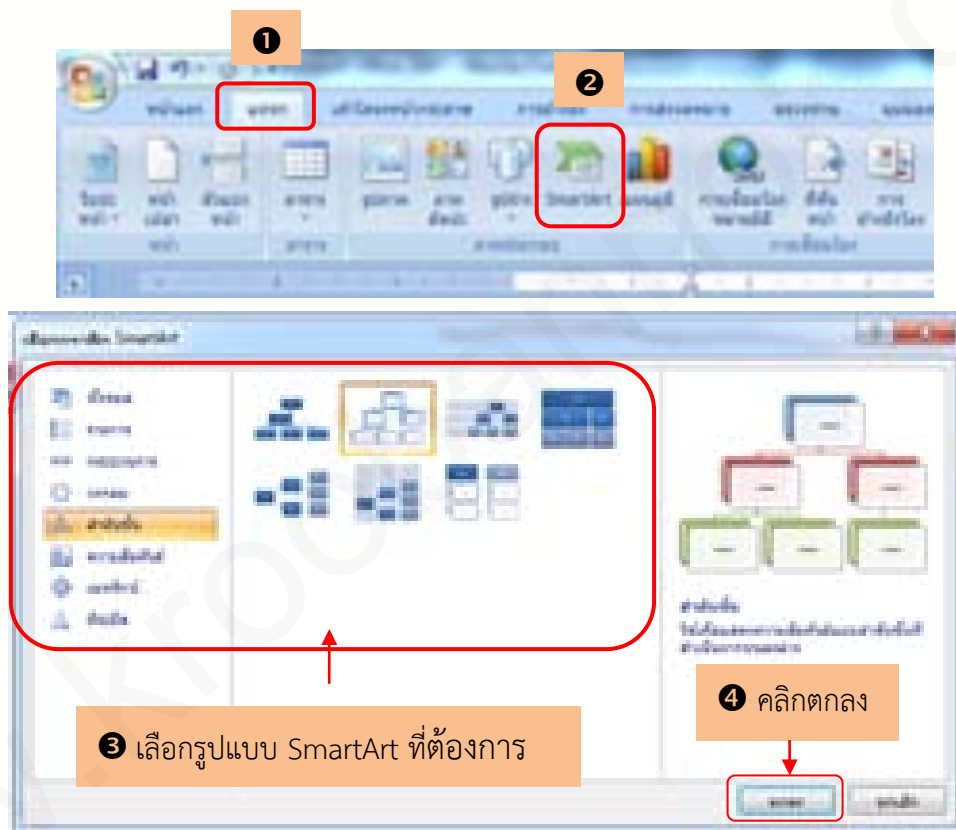


กรอบที่ 3

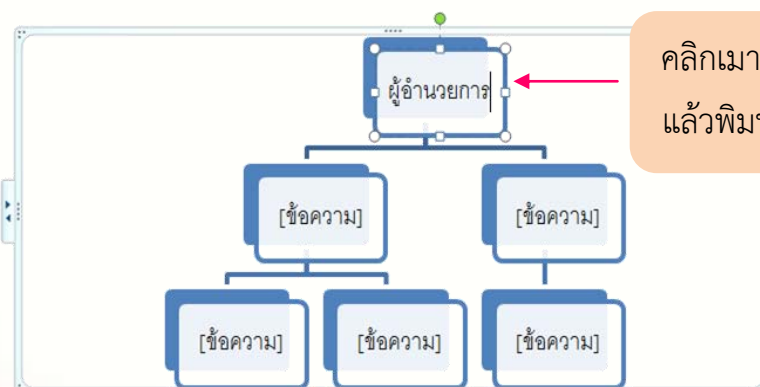
การสร้าง SmartArt

SmartArt คือ การแสดงข้อมูลในรูปแบบของรูปภาพ หรือ กราฟฟิกที่มีลำดับขั้นตอน เป็นการแสดงความสัมพันธ์ของข้อมูล ทำให้สามารถเข้าใจได้ง่ายยิ่งขึ้น มีวิธีการดังนี้

1. คลิกแท็บแทรก > คลิกปุ่ม SmartArt
2. เลือกรูปแบบ SmartArt ที่ต้องการ > คลิกปุ่มตกลง



การพิมพ์ข้อความลงใน SmartArt

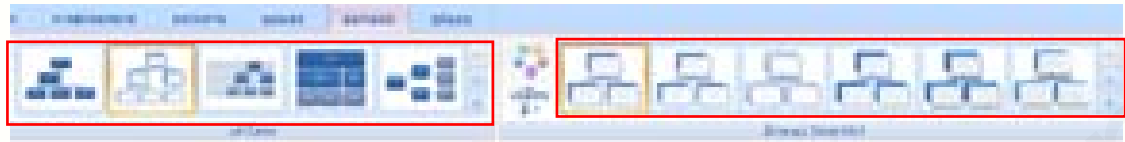


คลิกเมาส์ตรงรูปทรงที่ต้องการ แล้วพิมพ์ข้อความลงในรูปทรง



การกำหนดสีและลักษณะของ SmartArt

เราสามารถกำหนดสีและลักษณะของ SmartArt ได้โดยคลิกที่ SmartArt แล้วใช้คำสั่งต่างๆ ตรง กลุ่มลักษณะ SmartArt ใน แท็บออกแบบ ดังรูป



เปลี่ยนรูปแบบ SmartArt

กำหนดลักษณะ SmartArt

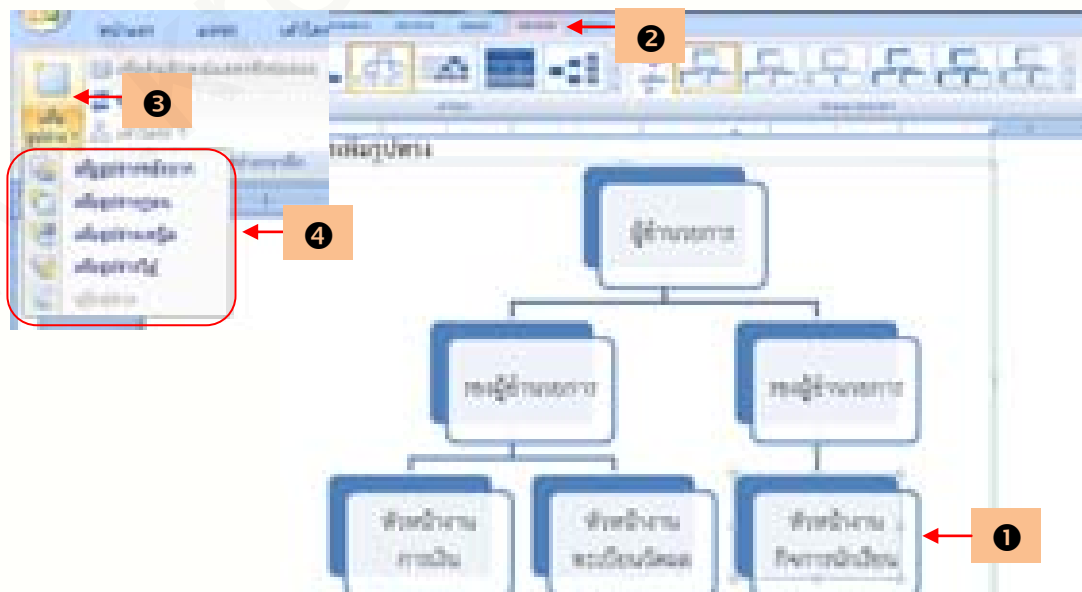
กำหนดสี SmartArt

การเพิ่ม และลบรูปทรง SmartArt

ถ้าจำนวนรูปทรงที่อยู่ใน SmartArt ไม่พอดีกับความต้องการก็สามารถเพิ่มหรือลบรูปทรงได้ด้วยวิธีการต่อไปนี้

การเพิ่มรูปทรง

1. คลิกรูปทรงตรงตำแหน่งที่ต้องการเพิ่มรูปทรง
2. คลิก แท็บออกแบบ
3. คลิก ลูกศรท้ายปุ่มเพิ่มรูปร่าง
4. เลือกตำแหน่งที่ต้องการวางรูปทรง



หากต้องการลบรูปทรงไหนใน SmartArt ก็ให้คลิกที่รูปทรงนั้น แล้วกดปุ่ม Delete

คำถามประจำกรอบ 3

การเรียกใช้งาน SmartArt มีวิธีการอย่างไร

- ก. คลิกแท็บออกแบบ > SmartArt
- ข. คลิกแท็บหน้าแรก > SmartArt
- ค. คลิกแท็บมุมมอง > SmartArt
- ง. คลิกแท็บแทรก > SmartArt

คำตอบอยู่น่าถัดไป





คำตอบประจำกรอบที่ 3

การเรียกใช้งาน SmartArt มีวิธีการอย่างไร

ตอบ : ข้อ ง. คลิกแท็บแทรก > SmartArt

ข้อ ก. คลิกแท็บออกแบบ > SmartArt ไม่ถูก

ข้อ ข. คลิกแท็บหน้าแรก > SmartArt ไม่ถูก

ข้อ ค. คลิกแท็บมุมมอง > SmartArt ไม่ถูก



เก่งมากค่ะ...ต่อไปเราไปเรียนรู้
เรื่องวิธีการสร้าง Mind Mapping
กันนะคะ



กรอบที่ 4



เรื่อง วิธีการสร้าง Mind Mapping

1. เข้าโปรแกรม Microsoft word 2007
2. คลิกแท็บเค้าโครงหน้ากระดาษ ตั้งค่าหน้ากระดาษ เป็น A4 แนวนอน ระยะขอบ 0.5 นิ้ว
3. เลือกเรื่องที่น่าสนใจ และหารูปภาพที่นักเรียนต้องการนำมาจัดทำ Mind Mapping (แผนผังความคิด) อาจจะเป็นพืช สัตว์ หรือ สิ่งต่าง ๆ ที่เกี่ยวข้องกันจำนวน 2 เรื่อง
4. **เรื่องที่ 1** คลิกแท็บเครื่องมือแทรก คลิกปุ่ม **รูปร่าง** เพื่อใช้แถบเครื่องมือรูปร่างอัตโนมัติ
5. คลิกรูปร่างอัตโนมัติ เลือก **คำบรรยายภาพ** เลือกรูปร่าง/รูปแบบ ที่นักเรียนต้องการ นำมาวางขนาดตามที่ต้องการ
6. นักเรียนพิมพ์ข้อความแสดงความคิดที่เชื่อมโยงกัน โดยใช้คำ ภาพ หรือสัญลักษณ์ที่เชื่อมโยงกัน
7. จากนั้นตกแต่งกล่องคำบรรยายให้สวยงาม สมบูรณ์ รวมทั้งใส่สีขอบ สีพื้นและสีตัวอักษรด้วย **ดังตัวอย่างที่ 1**

ตัวอย่างที่ 1





8. **เรื่องที่ 2** คลิกแท็บเครื่องมือแทรก คลิกปุ่ม **SmartArt**
9. นักเรียนพิมพ์ข้อความแสดงความคิดที่เชื่อมโยงกัน โดยใช้คำ ภาพ หรือสัญลักษณ์ที่เชื่อมโยงกัน จากนั้นตกแต่ง SmartArt ให้สวยงาม สมบูรณ์ **ตัวอย่างที่ 2**

ตัวอย่างที่ 2



คำถามประจำกรอบที่ 4

1. นักเรียนตั้งค่าน้ำกระดาษา กำหนดระยะขอบ ตรงกับที่กำหนดหรือไม่
2. นักเรียนใช้รูปร่างอัตโนมัติ และ SmartArt สามารถตกแต่งสีเส้นขอบ สีพื้นได้สวยงาม เหมาะสมหรือไม่
3. นักเรียนจัดรูปแบบน่าสนใจหรือไม่
4. มีรูปภาพประกอบที่เหมาะสมหรือไม่
5. นักเรียนพิมพ์ข้อมูลได้ครอบคลุม สอดคล้องกับแผนผังความคิดหรือไม่

คำถามในกรอบนี้ไม่ต้องการคำตอบ

แต่ให้นักเรียนไปตรวจสอบผลงานของตนเอง

แล้วไปประเมินผลงานตามเกณฑ์ต่อไปนี้

อย่าลืมทำแบบทดสอบหลังเรียนด้วยนะคะ





เกณฑ์ในการให้คะแนนผลงาน

1. การใช้รูปร่างอัตโนมัติคำบรรยาย

ระดับคุณภาพ ดีมาก	ใช้รูปร่างอัตโนมัติได้หลากหลายรูปแบบ ตกแต่งสวยงาม โดยใช้เครื่องมือตกแต่งเพิ่มเติม 3 รายการ
ระดับคุณภาพ ดี	ใช้รูปร่างอัตโนมัติได้หลากหลายรูปแบบ ตกแต่งสวยงาม โดยใช้เครื่องมือตกแต่งเพิ่มเติม 2 รายการ
ระดับคุณภาพ พอใช้	ใช้รูปร่างอัตโนมัติได้ ตกแต่งให้สวยงามโดยใช้เครื่องมือตกแต่งเพิ่มเติม 1 รายการ
ระดับคุณภาพ ปรับปรุง	ใช้รูปร่างอัตโนมัติได้

2. การเพิ่มข้อความ ลงในรูปร่างอัตโนมัติ คำบรรยายได้

ระดับคุณภาพ ดีมาก	สามารถปฏิบัติเองได้หลังจากได้ศึกษาบทเรียน
ระดับคุณภาพ ดี	สามารถปฏิบัติได้เมื่อได้รับคำแนะนำจากเพื่อน
ระดับคุณภาพ พอใช้	สามารถปฏิบัติได้และยังต้องการคำแนะนำ การกระตุ้นจากเพื่อนตลอดเวลา
ระดับคุณภาพ ปรับปรุง	สามารถปฏิบัติได้และยังต้องการคำแนะนำ การกระตุ้นจากครูตลอดเวลา

3. การใช้ SmartArt ในการจัดทำแผนผังความคิด

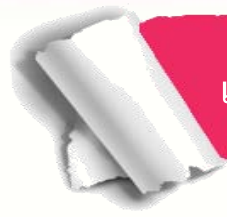
ระดับคุณภาพ ดีมาก	ใช้ SmartArt ได้ถูกต้องเหมาะสมกับเรื่องที่จัดทำ ตกแต่งสวยงาม ผลงานมีรูปแบบแปลกใหม่ น่าสนใจมาก
ระดับคุณภาพ ดี	ใช้ SmartArt ได้ถูกต้องผลงานรูปแบบแปลกใหม่ น่าสนใจ
ระดับคุณภาพ พอใช้	ใช้ SmartArt ได้ผลงานมีรูปแบบแปลกใหม่น้อย
ระดับคุณภาพปรับปรุง	ใช้ SmartArt ได้ ผลงานไม่มีรูปแบบแปลกใหม่ มีการลอกเลียนแบบ

4. รูปภาพที่ใช้ประกอบในการจัดทำแผนผังความคิด

ระดับคุณภาพ ดีมาก	สามารถแทรกรูปภาพประกอบได้ วางในตำแหน่งที่สอดคล้องเหมาะสมกับเนื้อหา ตกแต่งรูปภาพสวยงาม
ระดับคุณภาพ ดี	สามารถแทรกรูปภาพประกอบได้เหมาะสมกับเนื้อหา ตกแต่งรูปภาพสวยงาม
ระดับคุณภาพ พอใช้	สามารถแทรกรูปภาพประกอบได้ วางในตำแหน่งที่เหมาะสม
ระดับคุณภาพ ปรับปรุง	สามารถแทรกรูปภาพประกอบได้

5. เนื้อหา

ระดับคุณภาพ ดีมาก	เนื้อหาสาระของผลงานถูกต้องครบถ้วน การนำเสนอเนื้อหา น่าสนใจ ลำดับเรื่องราวได้ต่อเนื่อง และมีรายละเอียด สนับสนุนอย่างหลากหลาย
ระดับคุณภาพ ดี	เนื้อหาสาระของผลงานถูกต้องเป็นส่วนใหญ่ การนำเสนอเนื้อหา น่าสนใจ มีรายละเอียดสนับสนุน
ระดับคุณภาพ พอใช้	เนื้อหาสาระของผลงานถูกต้องเป็นบางประเด็น การนำเสนอเนื้อหา น่าสนใจ นำเสนอข้อมูลน้อยรายละเอียดสนับสนุนไม่หลากหลาย
ระดับคุณภาพ ปรับปรุง	เนื้อหาสาระของผลงานไม่ถูกต้องเป็นส่วนใหญ่นำเสนอข้อมูลน้อย ไม่มีรายละเอียดสนับสนุน



แบบประเมิน เรื่อง Mind Mapping

ชื่อ-สกุล.....เลขที่.....ชั้น ม. 2/.....

โรงเรียนราชประชานุเคราะห์ 56

1. คะแนนการทำแบบทดสอบก่อนเรียน ได้.....คะแนนจาก 10 คะแนน
2. คะแนนจากการศึกษาบทเรียนสำเร็จรูป โดยเปรียบเทียบระดับเป็นคะแนนคือ

ระดับคุณภาพ ดีมาก ได้คะแนน 4 คะแนน

ระดับคุณภาพ ดี ได้คะแนน 3 คะแนน

ระดับคุณภาพ พอใช้ ได้คะแนน 2 คะแนน

ระดับคุณภาพ ปรับปรุง ได้คะแนน 1 คะแนน

2.1 การใช้รูปร่างอัตโนมัติคำบรรยาย

ระดับคุณภาพ.....ได้คะแนน.....

2.2 การเพิ่มข้อความ ลงในรูปร่างอัตโนมัติ คำบรรยายได้

ระดับคุณภาพ.....ได้คะแนน.....

2.3 การใช้ SmartArt ในการจัดทำแผนผังความคิด

ระดับคุณภาพ.....ได้คะแนน.....

2.4 รูปภาพที่ใช้ประกอบในการจัดทำแผนผังความคิด

ระดับคุณภาพ.....ได้คะแนน.....

2.5 เนื้อหา

ระดับคุณภาพ.....ได้คะแนน.....

รวมคะแนน ในข้อ 2 คือ.....คะแนน จาก 20 คะแนน

3. คะแนนการทำแบบทดสอบหลังเรียน ได้.....คะแนนจาก 10 คะแนน



แบบทดสอบหลังเรียน เรื่อง Mind Mapping

คำชี้แจง ทำเครื่องหมายกากบาท ☒ ทับ ก ข ค หรือ ง ถูกต้องที่สุดเพียงข้อเดียว
(กรุณาเขียนคะแนนลงในแบบประเมินที่ครูแจกให้)

1. ในการจัดทำแผนผังความคิด จะใช้รูปร่างอัตโนมัติประเภทใด
 - ก. ตาราง
 - ข. แผนภูมิ
 - ค. สัญลักษณ์
 - ง. คำบรรยายภาพ
2. เมื่อต้องการปรับแต่งรูปร่างอัตโนมัติ สามารถปฏิบัติได้อย่างไร
 - ก. คลิกรูปร่างอัตโนมัติ > คลิกแท็บออกแบบ
 - ข. คลิกรูปร่างอัตโนมัติ > คลิกแท็บรูปแบบ
 - ค. คลิกรูปร่างอัตโนมัติ > คลิกแท็บหน้าแรก
 - ง. คลิกรูปร่างอัตโนมัติ > คลิกแท็บมุมมอง
3. Mind Mapping คืออะไร
 - ก. แผนผังเมือง
 - ข. แผนผังความคิด
 - ค. แผนผังโครงสร้าง
 - ง. แผนผังระบบแผนที่
4. ข้อใดคือประโยชน์ ของ SmartArt
 - ก. ใช้วิเคราะห์ข้อมูลโดยดูผลจากการจับกลุ่มกันของชุดข้อมูล
 - ข. ใช้ดูแนวโน้มข้อมูลอย่างรวดเร็วแบบไม่ต้องการรายละเอียด
 - ค. เปรียบเทียบความแตกต่างของข้อมูลแต่ละชนิดอย่างชัดเจน
 - ง. แสดงความสัมพันธ์ของข้อมูลเป็นลำดับขั้นตอน
5. ต้องการเพิ่มรูปทรง SmartArt จะปฏิบัติอย่างไร
 - ก. คลิกเมาส์ขวารูปร่างที่ต้องการเพิ่ม > เพิ่ม SmartArt
 - ข. คลิกเมาส์ซ้ายรูปร่างที่ต้องการเพิ่ม > เพิ่ม SmartArt
 - ค. คลิกเมาส์ขวารูปร่างที่ต้องการเพิ่ม > เพิ่มรูปร่าง
 - ง. คลิกเมาส์ซ้ายรูปร่างที่ต้องการเพิ่ม > เพิ่มรูปร่าง



6. ข้อใดเป็นหลักในการจัดทำ Mind Mapping
- ก. ใช้ภาพให้มากที่สุด ใช้ภาพก่อนคำสำคัญ
 - ข. เริ่มต้นด้วยภาพสีตรงด้านซ้ายหน้ากระดาษ
 - ค. เขียนคำสำคัญให้มีขนาดเท่ากับเนื้อหาเพื่อให้อ่านง่าย
 - ง. คำสำคัญควรมีลักษณะเป็น “หน่วย” คำสำคัญ 2 คำต่อ 1 เส้น
7. แผนผังความคิดถือว่าเป็นวิธีหนึ่งที่ช่วยบันทึกความคิดเพื่อ
- ก. ความไม่ยุ่งยาก
 - ข. เห็นภาพความคิดที่หลากหลายมุมมอง
 - ค. การบันทึกที่ยังไม่จัดเป็นระบบระเบียบ
 - ง. เพื่อเห็นวิธีการที่ไม่สอดคล้องกับโครงสร้าง
8. เมื่อต้องการแทรกรูปร่างอัตโนมัติ ควรคลิกที่แท็บเครื่องมือใดขึ้นมาใช้
- ก. แท็บ แทรก
 - ข. แท็บ มุมมอง
 - ค. แท็บ หน้าแรก
 - ง. แท็บ คำโครงหน้ากระดาษ
9. เมื่อต้องการลบรูปทรงของ SmartArt สามารถปฏิบัติได้อย่างไร
- ก. แท็บเค้าโครง > ลบรูปทรง
 - ข. แท็บออกแบบ > ลบรูปทรง
 - ค. คลิกรูปทรงที่ต้องการลบ > กดปุ่ม Delete ที่แป้นพิมพ์
 - ง. คลิกรูปทรงที่ต้องการลบ > กดปุ่ม Spacebar ที่แป้นพิมพ์
10. ข้อใดคือ วิธีการสร้าง SmartArt ที่ถูกต้อง
- ก. แท็บแทรก > SmartArt
 - ข. แท็บเค้าโครง > SmartArt
 - ค. แท็บหน้าแรก > SmartArt
 - ง. แท็บออกแบบ > SmartArt





เฉลย แบบทดสอบหลังเรียน

ข้อที่	คำตอบ
1	ง
2	ข
3	ข
4	ง
5	ค
6	ก
7	ข
8	ก
9	ค
10	ก





บรรณานุกรม

- คณะทำงาน KM สำนักงานเกษตรจังหวัดพระนครศรีอยุธยา. **แผนที่ความคิด(MIND MAP).**
[ออนไลน์]. เข้าถึงได้จาก : <http://www.flas.kps.ku.ac.th/forum/index.php?topic=51.0> (9 สิงหาคม 2555).
- นวจิต แวผ่องศรี และวิเชียร วิสูงเร. **หนังสือเรียนเสริมเทคโนโลยีสารสนเทศ การใช้งานโปรแกรม ไมโครซอฟต์ออฟฟิศ เวอร์ต 2007.** ปทุมธานี : มีเดียอินเทลลิเจนซ์เทคโนโลยี, 2551.
- บุญสืบ โพธิ์ศรี. **คอมพิวเตอร์เพื่องานอาชีพ (Version 2007).** กรุงเทพมหานคร : ศูนย์ส่งเสริมอาชีพฯ, 2554.
- บุญเลิศ อรุณพิบูลย์. **คู่มือการสร้างสร้งงานพิมพ์คุณภาพด้วย Microsoft Office Word 2007.**
[ออนไลน์]. เข้าถึงได้จาก : <http://www.thailibrary.in.th/2011/03/13/word-2007>.
(19 มิถุนายน 2555).
- ภุชงค์ เกวียกฤทัศน์. **คู่มือโปรแกรม Microsoft Office Word 2007 ฉบับสมบูรณ์.** นนทบุรี: โอตีสซี่ อินโฟ ดิสทริบิวเตอร์ เซ็นเตอร์, 2550.
- มนัสชัย กิรติผจญ และ เมธาสิทธิ์ ต่อกักชยานันท์. **คอมพิวเตอร์เพื่องานอาชีพ .** กรุงเทพมหานคร : บริษัทสำนักพิมพ์เอ็มพันธ์ จำกัด (มหาชน), 2554.
- ศิริพรรณ ชาญสุกิมณี. **แผนที่ความคิด: Mind Mapping.** [ออนไลน์]. เข้าถึงได้จาก : http://www.si.mahidol.ac.th/th/division/soqd/admin/news_files/403_18_4.pdf. (9 สิงหาคม 2555).
- สมโภชน์ ชื่นเอี่ยม. **การใช้งานโปรแกรมประมวลผลคำ Word 2007.** กรุงเทพมหานคร : ซีเอ็ดดูเคชั่น, 2553.
- สุวิทย์ มูลคำ และสุนันทา สุนทรประเสริฐ. **ผลงานทางวิชาการ สู่..การเลื่อนวิทยฐานะ.** กรุงเทพมหานคร : ภาพพิมพ์, 2550.
- สุวิทย์ มูลคำ และอรรถัย มูลคำ. **20 วิธีจัดการเรียนรู้.** พิมพ์ครั้งที่ 7. กรุงเทพมหานคร : ภาพพิมพ์, 2551.
- อัมรินทร์ เพ็ชรกุล. **สร้าง ปรับแต่ง และจัดการเอกสาร Word 2007.** กรุงเทพมหานคร : ชัดเซสมิเดีย, 2550.