

บทเรียนสำเร็จรูป

เรื่อง ประเพณีและวัฒนธรรมภาคเหนือ

สาระการเรียนรู้สังคมศึกษา ศาสนาและวัฒนธรรม ส 33101

ช่วงชั้นที่ 3 ชั้นมัธยมศึกษาปีที่ 3



นางฉัญญา จันทร์เอม

ครูชำนาญการ

โรงเรียนบัวใหญ่พิทยาคม อำเภอน้ำพอง จังหวัดขอนแก่น

สำนักงานเขตพื้นที่การศึกษาขอนแก่น เขต 4

สำนักงานคณะกรรมการการศึกษาขั้นพื้นฐาน

กระทรวงศึกษาธิการ

คำนำ

บทเรียนสำเร็จรูปเล่มนี้จัดทำขึ้นเพื่อประกอบการเรียนการสอน สาระการเรียนรู้
 ประเพณี วัฒนธรรมและภูมิปัญญา หน่วยการเรียนรู้หน้าที่พลเมือง วัฒนธรรม และการดำเนินชีวิต
 ในสังคม สาระสังคมศึกษา ศาสนาและวัฒนธรรม นักเรียนสามารถเรียนรู้ได้ด้วยตนเอง
 ทั้งในเวลาเรียนและนอกเวลาเรียน เน้นให้นักเรียนได้พัฒนาตนเองให้มีความรู้ความเข้าใจเกี่ยวกับ
 ประเพณี วัฒนธรรม และภูมิปัญญาของแต่ละภาค ซึ่งจะนำไปสู่การเรียนรู้และพัฒนาตนเองต่อไป
 บทเรียนสำเร็จรูป เรื่อง ประเพณีและวัฒนธรรมภาคเหนือ ประกอบด้วยคำแนะนำสำหรับ
 ครูและนักเรียน สาระการเรียนรู้ แบบทดสอบ พร้อมเฉลย ผู้เขียนหวังว่าบทเรียนสำเร็จรูปเล่มนี้
 จะมีประโยชน์อย่างยิ่งแก่ครู-นักเรียนและผู้สนใจ

นางรัชฎา จันทรเฒ
 ครูชำนาญการ
 โรงเรียนบัวใหญ่พิทยาคม



สารบัญ

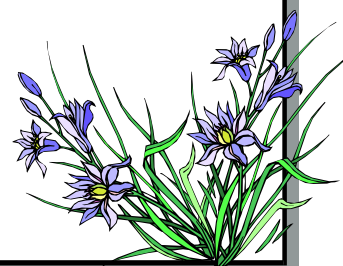
เรื่อง	หน้า
คำชี้แจงบทเรียนสำเร็จรูปสำหรับครู	1
คำชี้แจงบทเรียนสำเร็จรูปสำหรับนักเรียน	2
จุดประสงค์	3
กรอบที่ 1 ประเพณีเลี้ยงข้าวแดงขันโตก	5
กรอบที่ 2 ประเพณีทอดผ้าป่าแถว	7
กรอบที่ 3 ประเพณีบายศรีสู่ขวัญ	11
กรอบที่ 4 ประเพณีปอยส่างลอง	12
กรอบที่ 5 ประเพณีขึ้น餅	13
กรอบที่ 6 ประเพณีบุญทานก้วยสลาก	19
กรอบที่ 7 ประเพณีเลี้ยงผี	20
กรอบที่ 8 ประเพณีบูชาอินทขิล	21
แบบทดสอบ	27



คำแนะนำสำหรับครู

เมื่อครูผู้สอนได้นำบทเรียนสำเร็จรูปไปใช้ควรปฏิบัติ ดังนี้

1. ดำเนินการจัดกิจกรรมการเรียนการสอน โดยใช้บทเรียนสำเร็จรูปคู่กับแผนการจัดการเรียนรู้
2. ควรให้นักเรียนปฏิบัติกิจกรรมฝึกทักษะภาคปฏิบัติ ครูดูแลและให้คำแนะนำอย่างใกล้ชิด
3. ให้นักเรียนทำแบบทดสอบ เมื่อเรียนจบเพื่อทบทวนความรู้
4. ใช้เป็นสื่อการสอนสำหรับครู
5. ใช้เป็นแบบเรียนที่ให้นักเรียนได้เรียนรู้ด้วยตนเอง และซ่อมเสริมความรู้ความเข้าใจ



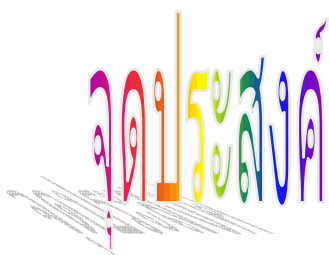
คำแนะนำสำหรับผู้ใช้บทเรียน

คำชี้แจง โปรดอ่านให้เข้าใจก่อนศึกษาบทเรียน

1. บทเรียนนี้เป็นบทเรียนสำเร็จรูปมี 8 กรอบ
2. ให้ศึกษาบทเรียนที่ละกรอบตามลำดับให้เข้าใจ
3. นักเรียนต้องมีความซื่อสัตย์ต่อตนเอง และมีความรอบคอบ ทำงานอย่างเป็นระบบ
4. อ่านบทเรียนที่ละกรอบตามลำดับ ให้บันทึกสาระสำคัญและตอบคำถามในแบบฝึกหัดที่เตรียมไว้ เมื่อทำเสร็จแล้วให้ตรวจคำตอบได้ในหน้าถัดไป
5. กรณีคำตอบที่นักเรียนตอบผิดให้กลับไปศึกษาเนื้อหาในกรอบเดิมอีกครั้ง
6. ศึกษาครบทุกกรอบ ให้ทำแบบทดสอบในกระดาษคำตอบ โดยไม่เปิดกลับไปดูเนื้อหาในกรอบ ขณะทำแบบทดสอบ

นักเรียนจะต้องมีวินัยและความซื่อสัตย์ ขอให้เรียนโชคดี





1. นักเรียนสามารถปฏิบัติตามหน้าที่ของการเป็นพลเมืองดีตามกฎหมาย ประเพณี และวัฒนธรรมไทยและสังคมโลกอย่างสันติสุข
2. นักเรียนเห็นคุณค่าในภูมิปัญญาและวัฒนธรรมไทย ปฏิบัติตนเพื่อรักษาวัฒนธรรม อันเป็นเอกลักษณ์ของท้องถิ่นของแต่ละภาค เปรียบเทียบความคล้ายคลึงความแตกต่าง ของภาคต่าง ๆ ของไทย เพื่อนำไปสู่ความเข้าใจอันดีระหว่างกันได้
3. นักเรียนสามารถวิเคราะห์ความสำคัญและคุณค่าของประเพณี วัฒนธรรมและภูมิปัญญา ท้องถิ่นของไทยได้
4. ปลุกฝังให้นักเรียนมีความซื่อสัตย์ในการทำงาน ไม่ลอกเพื่อน ปฏิบัติงานทุกขั้นตอน อย่างเป็นระบบและรอบคอบ





สวัสดีครับ กระผมนายจุกจอมยุ่ง
วันนี้กระผมจะพาเพื่อน ๆ
ไปศึกษาเกี่ยวกับประเพณีต่าง ๆ...
ของภาคเหนือ ไปดูนะครับว่า
มีประเพณีอะไรบ้าง....



กรอบแรกไปศึกษาประเพณีเลี้ยงข้าวแดงขันโตก
ว่าจะมีความสำคัญอย่างไรบ้าง ไปดูในกรอบที่ 1
เลยนะครับผม...

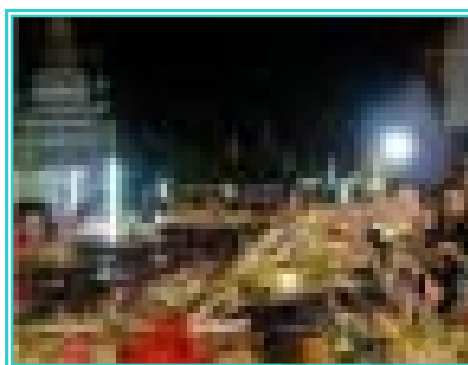
ไป ๆ ไปดูกันครับ....



LOVE

กรอบที่ 1

ประเพณีเลี้ยงข้าวแลกขันโตก หรือ กินข้าวแลกขันโตก



<http://www.geocities.com/nuannoradit2/north1.htm>

บริเวณแหล่งวัฒนธรรม

เป็นประเพณีของชาวล้านนา ที่อาศัยอยู่ในจังหวัดทางภาคเหนือตอนบน

ลักษณะของวัฒนธรรม

การเลี้ยงข้าวแลกขันโตก เป็นประเพณีเลี้ยงอาหารร่วมกันหลาย ๆ คน มักจะจัดในช่วงเวลาเย็นหรือค่ำ ลักษณะจะเป็นงานเลี้ยงที่หรูหรา มีการจัดสถานที่ในการเลี้ยงขันโตกอย่างสวยงาม รวมทั้ง อาหารขันโตกก็เป็นอาหารเหนือซึ่งมีมากมายหลายชนิด นอกจากนี้เจ้าภาพและแขกยังแต่งกายแบบพื้นเมืองอีกด้วย

คุณค่าของวัฒนธรรม

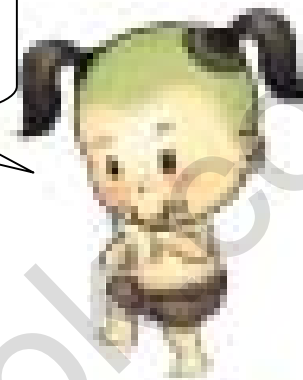
เป็นประเพณีที่สร้างความสามัคคีกันในกลุ่มชน ทำให้ผู้คนได้มีโอกาสมาพบปะพูดคุยแลกเปลี่ยนเรื่องต่าง ๆ ด้วยบรรยากาศที่เป็นกันเอง และยังเป็นการอนุรักษ์วัฒนธรรมดั้งเดิมให้คงอยู่สืบไป ตอนเช้าชาวบ้านจะนำอาหารไปถวายพระที่วัด ตกบ่ายจะมีพิธีรดน้ำคำหัวซึ่งจะจัดเป็นขบวนแห่ นอกจากนี้ยังมีการปล่อยนก ปล่อยปลา



Welcome



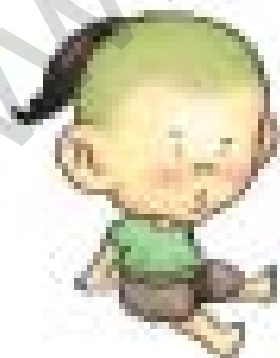
อ่านกรอบที่ 1 เสร็จแล้วเป็นอย่างไร
บ้างครับ เข้าใจกันหรือเปล่าครับ...



กระผมว่าเก่งอย่างนี้ ต้องรู้เรื่องกันทุกคน
แน่เลยครับ



ถ้าเป็นอย่างนั้น... ผมว่าเราน่าจะพาเพื่อน ๆ
ไปศึกษากรอบที่ 2 เลยดีกว่าครับ... ไปกันเลย



LOVE

กรอบที่ 2

การทำบุญทอดผ้าป่าแถว



<http://images.google.co.th/images?sourcei>

บริเวณแหล่งวัฒนธรรม เขตตัวอำเภอ และอำเภอรอบนอกของจังหวัดกำแพงเพชร

ลักษณะของวัฒนธรรม

เป็นพิธีที่มักกระทำกันในคืนวันลอยกระทง หรือวันขึ้น 15 ค่ำ เดือน 12 โดยจะทำพร้อมกันทุกวัด พุทธศาสนิกชนจะได้ถวายเครื่องนุ่งห่มและไทยธรรมเป็นเครื่องบูชา แต่พระสงฆ์ก่อนจะทำพิธีลอยกระทงเพื่อบูชาพระพุทธบาท ตามคติความเชื่อแต่โบราณ

คุณค่าของวัฒนธรรม

แสดงถึงความสามัคคีและความพร้อมเพรียงเป็นน้ำหนึ่งใจเดียว ของชาวเมืองกำแพงเพชรในการจัดการประกอบพิธีบุญร่วมกัน นอกจากนี้ยังเป็นกุศโลบายที่ทำให้เด็กเยาวชน รู้จักและสืบทอดประเพณีอันดีงามของท้องถิ่นต่อไป





ศึกษามา 2 กรอบแล้ว..กระผมว่าเราลองไป
ตอบคำถามกันดีกว่า.. ว่าจะเข้าใจหรือเปล่า



คำถาม

1. ประเพณีเลี้ยงข้าวแกงขันโตก แสดงให้เห็นถึงวัฒนธรรมของชาวไทยภาคเหนือเกี่ยวกับเรื่องใด ?
 - ก. การประกอบอาหารประเภทต่าง ๆ การร่วมพิธีทางศาสนา
 - ข. การถนอมอาหาร การทำบุญ การฉลองสมโภชเนื่องในวันสำคัญทางศาสนา
 - ค. การแสดงดนตรี การรับประทานอาหาร การประกอบพิธีกรรมในพระอุโบสถ
 - ง. การแต่งกาย การรับประทานอาหารร่วมกัน การประกอบอาหาร การฟ้อนรำดนตรี
2. ประเพณีการเลี้ยงข้าวแกงขันโตกมีคุณค่าทางวัฒนธรรมอย่างไร

.....
3. การถวายผ้าป่าแกวมักจัดทำขึ้นในวันใด

.....
4. ประเพณีการถวายผ้าป่าแกวมີคุณค่าทางวัฒนธรรมอย่างไร

.....



Welcome



เมื่อศึกษาแล้วตอบคำถามกันได้ไหมเอ๋ย
อยากรู้ว่าทำได้หรือไม่ได้
ลองไปตรวจคำตอบดูนะครับ



เฉลย

1. ง
2. เป็นประเพณีที่สร้างความสามัคคีกันในกลุ่มชน ทำให้ผู้คนได้มีโอกาสมาพบปะพูดคุย แลกเปลี่ยนเรื่องต่าง ๆ ด้วยบรรยากาศที่เป็นกันเอง
3. วันขึ้น 15 ค่ำ เดือน 12
4. แสดงถึงความสามัคคีและความพร้อมเพรียงเป็นน้ำหนึ่งใจเดียวกัน



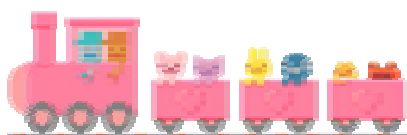
Welcome



ดูเฉลยกันแล้ว... ทำถูกทุกคนหรือเปล่าครับ...



ไปดูรายละเอียดกรอบที่ 3 ต่อเลยนะครับ...
ตั้งใจให้มาก ๆ นะครับ...

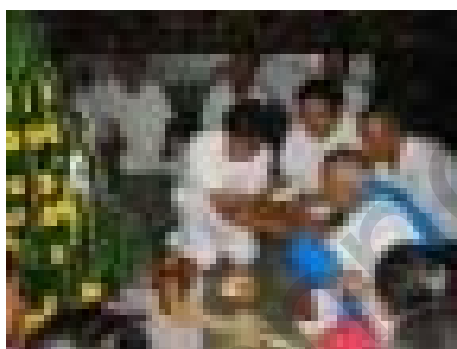


ไป ๆ.....ไปกันเลยครับผม



กรอบที่ 3

ประเพณีบายศรีสู่ขวัญ



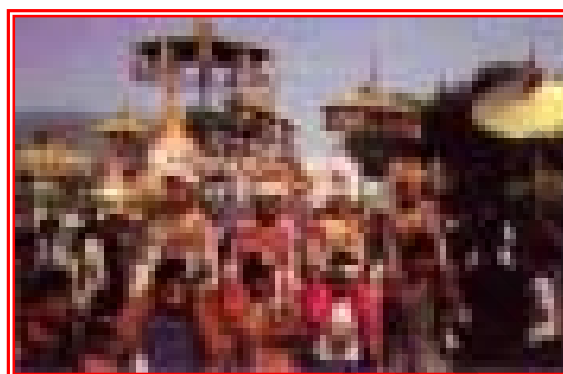
<http://images.google.co.th/images?sourcei>

การบายศรีสู่ขวัญ เป็นประเพณีและวัฒนธรรมอันดีงามของชาวเหนือและชาวอีสาน คำว่า **"ขวัญ"** ในที่นี้ หมายถึง สิ่งที่ไม่มีตัวตน แต่เป็นสิ่งที่มีความสำคัญ เชื่อกันว่า มีอยู่ประจำในตัวบุคคลและสัตว์ เพราะฉะนั้นประเพณีบายศรีสู่ขวัญ ก็คือการรับขวัญ เรียกขวัญ ของผู้ที่จากบ้านไปไกลด้วยเวลาอันยาวนาน หรือผู้ที่เพิ่งหายจากป่วยไข้ ให้มาอยู่กับเนื้อกับตัว พร้อมทั้งทำพิธีอวยพรให้อยู่เย็นเป็นสุข มีอายุยืนยาวตลอดจนถึง เป็นการแสดงความยินดีกับผู้ที่ได้รับการเลื่อนตำแหน่งในวงราชการ และเป็นการต้อนรับ อาคันตุกะผู้มาเยือน เครื่องบายศรีหรือเครื่องเชิญขวัญและเครื่องรับขวัญ จะทำด้วยใบตอง รูปคล้ายกระทงเป็นชั้นๆ มีขนาดใหญ่เล็กสลับขึ้นไปตามลำดับ จำนวน 3 ชั้น 5 ชั้น หรือ 9 ชั้นมีเสาปักตรงกลางเป็นแกน มีเครื่องสังเวยวางอยู่ในบายศรีจะมีไข่ขวัญ เลียบอยู่บนยอดบายศรี มีหลายอย่าง เช่น บายศรีตอง บายศรีปากชาม บายศรีใหญ่ เป็นต้น



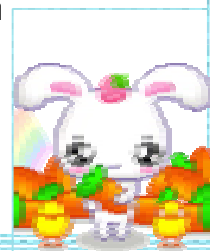
4

ประเพณีปอยส่างลอง



<http://www.geocities.com/nuannoradit2/north2.htm>

ประเพณี **"ปอยส่างลอง"** หรือ **"ประเพณีบวชลูกแก้ว"** เป็นประเพณีประจำปีของชาวไทยใหญ่เกือบทั้งหมดของจังหวัดแม่ฮ่องสอน ประเพณีนี้เป็นการนำเด็กชายที่มีอายุครบบวชเข้าบรรพชาเป็นสามเณร เพื่อกล่อมเกล่าให้เป็นพุทธศาสนิกชนที่ดีต่อไป คำว่า **"ปอยส่างลอง"** เป็นภาษาไทยใหญ่ เช่น ความหมายแยกศัพท์ออกได้คือ **"ปอย"** แปลว่า งานหรือพิธีการ **"ส่าง"** หมายถึง สามเณร ส่วน **"ลอง"** แปลว่า ยังไม่ได้เป็น ฉะนั้นเมื่อนำมารวมกันจะหมายถึง พิธีการเตรียมตัวเป็นสามเณรนั่นเอง กระบวนการของปอยส่างลอง จะเริ่มขึ้นเมื่อมีการชักชวนกันของชาวบ้านที่มีลูกหลานอายุครบบวช โดยจะมีการคัดเลือกเจ้าภาพใหญ่ ซึ่งจะเป็นแม่งานในการจัดงาน ซึ่งมักจะเป็นคหบดีหรือผู้กว้างขวางในสังคม โดยเจ้าภาพจะมีหน้าที่ในการร่วมกันกำหนดขั้นตอนของพิธีการต่าง ๆ เด็กชายที่มีอายุครบบวชจะถูกนำตัวไปอยู่วัดเพื่อเรียนรู้วัตรปฏิบัติสำหรับการเป็นสามเณรก่อนพิธีการประมาณ 20 วัน ซึ่งส่างลองจะถูกตกแต่งร่างกายด้วยเครื่องประดับที่สวยงาม และจะมีผู้ช่วยที่เรียกกันว่า **"ตาแปส่างลอง"** ตลอดการเดินทาง และวันที่สามเป็นวันบรรพชา ซึ่งก็ไม่ได้แตกต่างจากการบรรพชาในส่วนอื่น ๆ ของประเทศเท่าใดนัก



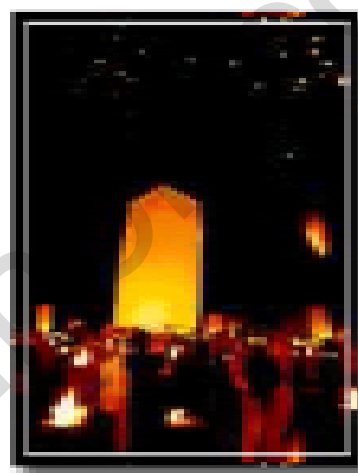
กรอบที่ 5

ประเพณียี่เป็ง

<http://www.geocities.com/nuannoradit2/north5.htm>

ประเพณี **"ยี่เป็ง"** เป็นประเพณีลอยกระทง

ตามประเพณีล้านนาที่จัดขึ้นในวันเพ็ญเดือน 2 ของชาวล้านนา เป็นภาษาคำเมือง ในภาคเหนือ คำว่า **"ยี่"** แปลว่าสอง และคำว่า **"เป็ง"** มีความหมายตรงกับคำว่า **"เพ็ญ"** หรือพระจันทร์เต็ม



ประเพณียี่เป็งจะเริ่มตั้งแต่วันขึ้น 13 ค่ำ ซึ่งถือว่าเป็น

"วันดา" หรือวันจ่ายของเตรียมไปทำบุญเลี้ยงพระที่วัด ครั้นถึง วันขึ้น 14 ค่ำ พ่ออุ๊ยแม่อุ๊ยและผู้มีศรัทธาก็จะพากันไปถือศีล ฟังธรรม และทำบุญพระที่วัด ครั้นถึงวันขึ้น 15 ค่ำ จึงนำกระทงใหญ่ที่วัดและกระทงเล็ก ๆ ของส่วนตัวไปลอยในลำน้ำในงานบุญยี่เป็ง และการจุดโคมลอยขึ้นสู่ท้องฟ้าเพื่อบูชาพระเกตุแก้วจุฬามณีบนสรวงสวรรค์ชั้นดาวดึงส์ ตามวัฒนธรรมของล้านนาจะแบ่งโคมไฟออกเป็น 4 แบบ คือ **"โคมตัว"** หรือโคมไฟเล็ก ที่ห้อยอยู่กับซิกไม้ไผ่ ซึ่งผู้คนจะถือไปในขบวนแห่ และนำไปแขวนไว้ที่วัด แบบที่สองเรียก **"โคมแขวน"** ที่ใช้บูชาพระพุทธรูปทำเป็นหลายรูปแบบด้วยกัน เช่น รูปดาว ดาวตะกร้า โดยปกติจะใช้แขวนตามวัดหรือตามหิ้งพระก็ได้ แบบที่สามเรียก **"โคมพัด"** ทำด้วยกระดาษสาเป็นรูปกรวยสองอันพันรองแกนเดียวกันด้านนอกจะไม่มีลวดลายอะไร ส่วนด้านในจะตัดแต่งเป็นรูปทรงต่าง ๆ ในทางพุทธศาสนา เมื่อจุดโคมด้านในแสงสว่างจะทำให้เกิดเงาบนกรวย และด้านนอกก็จะเคลื่อนไหว คล้ายตัวหนังดูลง แบบสุดท้ายเรียกว่า **"โคมลอย"** เป็นโคมใหญ่ที่มีรูปร่างคล้ายบอลูนตัวโคมทำจากซิกไม้ไผ่หุ้มด้วยกระดาษสา เมื่อจุดโคมความร้อนมาจากเปลวไฟจะทำให้โคมลอยตัวขึ้น การปล่อยโคมลอยนี้จะทำกันที่วัดหรือตามบ้านคน โดยเชื่อว่าโชคร้ายทั้งหลายจะลอยไปกับโคม



Welcome



ศึกษามากรอบที่ 5 แล้ว เราไปตอบคำถาม
ดีไหมครับ ก่อนที่จะเบื่อซะก่อน

ถูกต้องครับ... กระผมเห็นด้วย
เป็นอย่างยิ่งครับ...



ไป ๆ... ไปกันเลยดีกว่า พร้อมเต็ม 100 แล้วครับผม



คำถามชวนคิด

Welcome



1. ขวัญ หมายถึงสิ่งใด ?
 - ก. สิ่งที่ไม่มีตัวตน
 - ข. สิ่งที่มีอำนาจซ่อนเร้น
 - ค. สิ่งลึกลับ
 - ง. ถูกทุกข้อ
2. การบาศรีสู่ขวัญ ไม่ได้จัดขึ้นในโอกาสใด ?
 - ก. การเลื่อนตำแหน่ง
 - ข. การต้อนรับแขก
 - ค. การแสดงความยินดี
 - ง. การอำลา
3. ประเพณีปอยส่างลองหรือชาวไทยทั่วไปเรียกว่าอย่างไร
.....
4. กำหนดขั้นตอนของพิธีการต่าง ๆ เด็กชายที่มีอายุครบบรรพชาจะถูกนำตัวไปอยู่วัดเพื่อเรียนรู้
วัตรปฏิบัติสำหรับการเป็นสามเณรก่อนพิธีการประมาณกี่วัน
.....
5. ชาวไต หมายถึง คนในจังหวัดใด.....
6. ประเพณีแข่งจัดขึ้นในวันใด.....
7. โคมไฟที่ใช้ในประเพณีแข่งมีกี่แบบ มีลักษณะเป็นอย่างไรบ้าง
.....
.....



Welcome



เป็นอย่างไรบ้าง.... ทำได้ไหมนะ..

กระผมคิดว่าทำได้อย่างแน่นอน
เลยทีเดียวน...เก่งกันทุกคนอยู่แล้ว
ใช่ไหมครับ?



ถ้าทำยังไม่ได้... กลับไปทบทวนเนื้อหา
อีกรอบนะครับ เพื่อจะได้เข้าใจยิ่งขึ้น



Welcome



ถ้าทำเสร็จแล้วมาดูเฉลยเลยนะครับ

เฉลยคำถาม

1. ง
2. ง
3. พิธีอุปสมบท
4. 20 วัน
5. จังหวัดแม่ฮ่องสอน
6. จัดขึ้นในวันเพ็ญเดือน 2 ของชาวล้านนา
7. 4 แบบ
 - 1) "**โคมตัว**" หรือโคมไฟเล็กที่ห้อยอยู่กับซีกไม้ไผ่ ซึ่งผู้คนจะถือไปในขบวนแห่ และนำไปแขวนไว้ที่วัด
 - 2) "**โคมแขวน**" ที่ใช้บูชาพระพุทธรูปทำเป็นหลายรูปแบบด้วยกัน เช่น รูปดาว ดาวตะกร้า โดยปกติจะใช้แขวนตามวัดหรือตามหิ้งพระก็ได้
 - 3) "**โคมพัด**" ทำด้วยกระดาษสาเป็นรูปกรวยสองอันพันรองแกนเดียวกัน ด้านนอกจะไม่มีลวดลายอะไร
 - 4) "**โคมลอย**" เป็นโคมใหญ่ที่มีรูปร่างคล้ายบอลลูกแก้วโคมทำจากซีกไม้ไผ่ หุ้มด้วยกระดาษสา เมื่อจุดโคมความร้อนจากเปลวไฟจะทำให้โคมลอย



Welcome



ตอบทุกข้อ ไข่ไหมครับ
เก่งจริง ๆ ขอปรบมือให้

มาถึงตรงนี้แล้ว... เหนื่อยหรือยังครับ...
พักสักนิด.. แล้วค่อยมาลุยกันต่อนะ



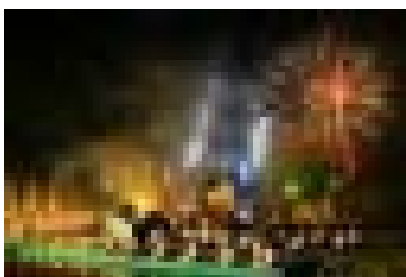
ถ้าพร้อมกันแล้ว... ไปต่อกรอบที่ 6 ได้เลยนะครับ



JOY

กรอบที่ 6

ทำบุญตานก้วยสลาก หรือ ก็นก้วยสลาก



<http://images.google.co.th/images?sourcei>

บริเวณแหล่งวัฒนธรรม จังหวัดลำพูน

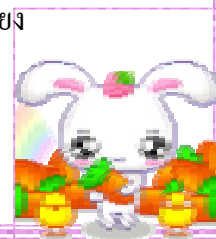
ลักษณะของวัฒนธรรม ประเพณีตานก้วยสลาก มักจะจัดในช่วงวันเพ็ญ เดือน 12 (วันขึ้น 15 ค่ำ เดือน 12) ถึงวันเถลิงศก (วันแรม 15 ค่ำ เดือน 12) หรือราวเดือนตุลาคม ถึงเดือนพฤศจิกายนของทุกปี ก่อนทำพิธี 1 วัน เรียกว่า วันดา เป็นวันจัดเตรียมสิ่งของ เพื่อใส่ในก้วยสลาก และในก้วยสลากทุกอันต้องมีเส้นสลาก ซึ่งทำจากใบลานหรือปัจจุบันใช้กระดาษมาตัดเป็นแผ่นยาว ๆ เขียนชื่อเจ้าของไว้ และบอกว่าจะอุทิศให้ใคร และในวันนี้จะมีญาติพี่น้อง เพื่อนฝูงจากหมู่บ้านต่าง ๆ มาร่วมทำบุญและช่วยจัดเตรียมสิ่งของ ใส่ก้วยสลากด้วย และในวันที่ 2 ซึ่งเป็นวันทำพิธี เรียกว่า วันทานสลาก โดยชาวบ้านจะนำ ก้วยสลากที่จัดทำแล้วไปวัด และเอาเส้นสลากทั้งหมดไปรวมกันที่หน้าพระประธานในวิหาร หลังจากฟังเทศน์จบจะนำเส้นสลากมารวมกัน แล้วแบ่งเส้นสลากเฉลี่ยไปตามจำนวน พระภิกษุสามเณร จากนั้นภิกษุสามเณรจะขีดเอาชัยภูมิแห่งหนึ่งในวัดและอ่านชื่อเส้นสลาก ดังๆ ชาวบ้านจะหิ้วก้วย ไปตามหาเส้นสลากของตนและเอาสลากของตนถวายพระ พระจะคืนเส้นสลากให้เจ้าของสลาก นำเส้นสลากไปรวมในวิหาร เพื่อนำไปเผาหรือทิ้ง

คุณค่าของวัฒนธรรม สร้างความสามัคคีของคนในหมู่บ้านใกล้เคียง

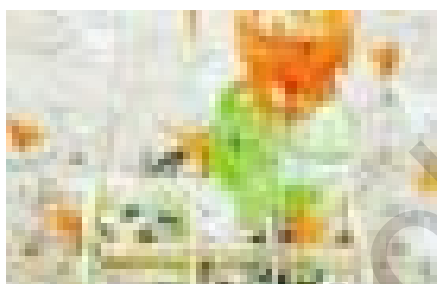
เป็นการแสดงความกตัญญูตเวทีต่อญาติมิตรที่ล่วงลับไปแล้ว

เป็นการบริจาคทานที่ถือว่ามียานิสงส์มาก เป็นการหาเงินและวัสดุ

มาบูรณะปฏิสังขรณ์วัด



ประเพณีเลี้ยงผี



<http://www.geocities.com/nuannoradit2/north1.htm>

ประเพณีเลี้ยงผี เป็นประเพณีดั้งเดิมของชาวเมืองลำปาง โดยจะจัดให้มีขึ้นระหว่างเดือน 6 เหนือ (ตรงกับเดือน 4 ของไทยภาคกลาง) จนถึงเดือน 8 ของทุก ๆ ปี เพื่อทำพิธีเช่นสรงวิญญานของบรรพบุรุษที่ล่วงลับไปแล้ว เมื่อถึงวันทำพิธีผู้ที่เป็นหัวหน้าครอบครัวและญาติมิตรก็จะนำเครื่องอุปโภคบริโภค เช่น ดอกไม้ รูป เทียน หมู เป็ด ไก่ ขนมหและอาหารอื่น ๆ ไปถวายผีบรรพบุรุษของตน โดยจะทำพิธีแยกออกเป็น 2 แบบ คือ การเลี้ยงผีผู้ตายไปแล้วแบบธรรมดา กับการเลี้ยงผีผู้ตายไปแล้ว โดยการฟ้อนรำอีกอย่างหนึ่งซึ่งเรียกว่า **"ผีมด"** และ **"ผีเม้ง"**

ผีมด คือ การทำพิธีที่ผู้จัดต้องสร้างปะรำกัน ที่หลังคาปะรำจะมีข้าวพองผูกติดไว้เพื่อสำหรับผีเข้าคนทรงยงด้วยธนู

ผีเม้ง คือ การทำพิธีที่ผู้จัดที่ผู้จัดจะสร้างปะรำแบบกระโจม และมีเชือกมัดแขวนไว้ตรงกลางปะรำ สำหรับให้ผู้ที่จะมาฟ้อนรำถวายจับเชือกนั้น ในการฟ้อนรำถวายผีแบบผีเม้งนี้ผู้ที่จะเข้าฟ้อนรำถวายจะต้องแต่งตัวตามแบบโบราณ คือ นุ่งโจงกระโจมอก พันศีรษะด้วยผ้าสีต่าง ๆ และบ้างก็ทัดดอกไม้ที่หู เป็นต้น งานวันเพ็ญเดือน 10 นำสำหรับควาหวานพร้อมกับข้าวสาก (กระยาสารท) ไปทำบุญที่วัดถวายผ้าอาบน้ำฝนและเครื่องไทยทาน แต่ก่อนที่จะถวายนั้นจะทำสลากติดไว้ พระสงฆ์องค์ใดจับสลากใดได้ก็รับถวายจากเจ้าของสำรับนั้น ตอนบ่ายฟังเทศน์เป็นอันสงฆ์



กรอบที่ 8

ประเพณีบูชาอินทขิล

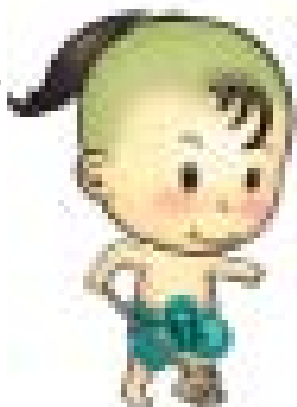


<http://www.geocities.com/nuannoradit2/north8.htm>

ประเพณีบูชาอินทขิล เป็นประเพณีประจำปีของชาวเชียงใหม่ ที่สะท้อนให้เห็นถึงภูมิปัญญาชาวบ้านที่ผสมผสานความเชื่อถือผีดั้งเดิม และพุทธศาสนาที่เข้ามาภายหลังเรียกกันตามภาษาท้องถิ่นว่า **"เข้าอินทขิล"** (อินทขิลคือเสาหลักเมืองที่ประดิษฐานหน้าวัดเจดีย์หลวง) ซึ่งจะมีช่วงเวลาในการประกอบพิธีกรรมระหว่างปลายเดือนแปดต่อกับต้นเดือนเก้า ตามปฏิทินจันทรคติแบบล้านนา (เร็วกว่าปฏิทิน จันทรคติของภาคกลางสองเดือน) โดยงานเริ่มตั้งแต่วันแรม 12 ค่ำ เดือน 8 (เรียกว่า วันออกอินทขิล) เพื่อเป็นการสร้างขวัญและกำลังใจของผู้ที่ประกอบอาชีพเกษตรกรรมมาแต่เดิม ในยามบ่ายของทุกวันในช่วงเวลานั้นไปจนถึงย่ำค่ำ บรรดาพ่อแก่ แม่เฒ่า หนุ่มสาว และครอบครัวจะพากันเตรียมดอกไม้หลายหลากสีและเครื่องบูชา มาจัดเรียงใส่ในตะกร้าบ้าง ขันน้ำขนาดใหญ่บ้าง เพื่อทำการ **"ใส่ซัดดอก"** เพื่อการถวายดอกไม้บูชาอินทขิลที่บริเวณหน้าวิหารของวัดเจดีย์หลวง ซึ่งประดิษฐาน **"พระเจ้าฝนแสนห้า"** ไว้ให้ประชาชนบูชาเพื่อเป็นการชั่วคราวหลังจากการแห่ไปตามถนนเวียงเชียงใหม่ก่อนกลับวัดเจดีย์หลวง เพื่อประกอบพิธีสงฆ์ใส่ซัดดอกไม้ (ถวายดอกไม้) มีพิธีทางสงฆ์ (พิธีเหล่านี้จะทำภายในวิหารอินทขิลโดยตลอด) เมื่อเสร็จพิธีก็จะมีมหรสพสมโภชเช่นเดียวกับงานบุญอื่น ๆ

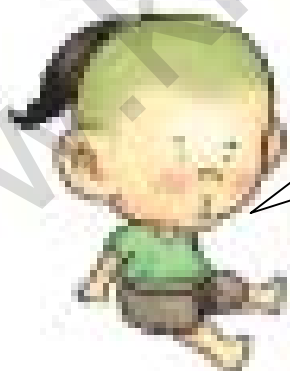


Welcome



มีแต่ประเพณีที่น่าสนใจทั้งนั้นเลย
ยิ่งอ่านยิ่งน่าสนใจนะ...

ใช่ ๆ...เราก็อ่านอย่างนั้นเหมือนกัน...
แล้วเพื่อน ๆ ละ อ่านแล้วเข้าใจบ้างไหมครับ



ผมว่าถ้าอยากรู้ว่าเพื่อน ๆ อ่านแล้วเข้าใจหรือเปล่า
เราจะพาเพื่อน ๆ ลองไปตอบคำถามดูว่าจะทำได้
หรือเปล่า พร้อมแล้วไปกันเลยครับผม



คำถามทบทวนความเข้าใจ

Welcome



จงตอบคำถามต่อไปนี้ให้ถูกต้องและได้ใจความสมบูรณ์

1. การทำบุญทานกัวยสลาก ให้คิดสอนใจเกี่ยวกับเรื่องใด ?

- ก. ความอดทน
- ข. ความเมตตา
- ค. ความสามัคคี
- ง. ความพยายาม

2. ลักษณะการทำบุญทานกัวยสลาก มีลักษณะอย่างไร

ตอบ.....

3. การแห่ครัวทาน จะใช้เครื่องดนตรีประโคมใด

ตอบ.....

4. ประเพณีเลี้ยงผี จัดขึ้นในช่วงใด

.....

5. ผีมด คืออะไร

.....

6. ผีเม้ง คืออะไร

.....

7. อินทขิล คืออะไร

.....

8. งานประเพณีอินทขิล จัดขึ้นเพื่อวัตถุประสงค์ใด

.....



LOVE

Welcome



โดนกันไปอย่างจัง... คำถามยากไหม...
ทำให้ได้แล้วกันนะครับ

ไม่แน่ใจใช่ไหม... ลองไปดูเฉลยกันครับ..
ว่าทำถูกหรือเปล่า...



สำหรับคนที่ทำเสร็จทุกข้อ....เท่านั้นนะครับ



เฉลยคำตอบ

Welcome



1. ข้อ ค
2. ประเพณีตานก๋วยสลากมักจะจัดในช่วงวันเพ็ญ เดือน 12 (วันขึ้น 15 ค่ำ เดือน 12) ถึงวันเถลิงศก (วันแรม 15 ค่ำ เดือน 12) หรือราวเดือนตุลาคม-เดือนพฤศจิกายน ของทุกปี
3. นิ่ง ฉาบ กลองยาว ปี
4. จัดให้มีขึ้นระหว่างเดือน 6 เหนือ (ตรงกับเดือน 4 ของไทยภาคกลาง) จนถึงเดือน 8 ของทุก ๆ ปี
5. ฝึมด คือ การทำพิธีที่ผู้จัดต้องสร้างปะรำกัน ที่หลังคาปะรำจะมีข้าวพองผูกติดไว้ เพื่อสำหรับผีเข้าคนทรงยี่ด้วยธนู
6. ฝึเม้ง คือ การทำพิธีที่ผู้จัดที่ผู้จัดจะสร้างปะรำแบบกระโจมและมีเชือกมัดแขวนไว้ ตรงกลางปะรำ
7. อินทขิล คือ เสาหลักเมืองที่ประดิษฐานหน้าวัดเจดีย์หลวง)นำข้าวใหม่มาถวายพระ
8. สะท้อนให้เห็นถึงภูมิปัญญาชาวบ้านที่ผสมผสานความเชื่อถือผีดั้งเดิม และพุทธศาสนาที่เข้ามาภายหลัง



ดูเฉลยแล้ว เป็นอย่างไรบ้าง ทำได้หรือเปล่าครับ
ความขยันและอดทนเป็นจุดเริ่มต้นของความสำเร็จ
นะครับจะบอกให้.....



Welcome



คนที่ทำถูกหมดเก่งมากนะครับ คนที่ทำผิด
ให้กลับไปทบทวนอีกรอบนะครับ



เมื่อเข้าใจกันดีแล้ว เราไปทำ
แบบทดสอบกันเลยนะคะ



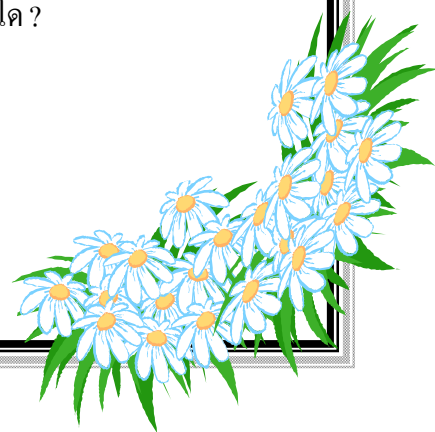
แบบทดสอบ

คำชี้แจง ให้นักเรียนเลือกคำตอบที่ถูกต้องที่สุด แล้วทำเครื่องหมาย x ทับตัวอักษร ก ข ค หรือ ง ใน
กระดานคำตอบให้ตรงกับข้อที่นักเรียนเลือกตอบ

1. การทำบุญทานกัวยสลาก ให้คติสอนใจเกี่ยวกับเรื่องใด ?
 - ก. ความอดทน
 - ข. ความพยายาม
 - ค. ความเมตตา
 - ง. ความสามัคคี
2. การทำบุญอินทปิล เกิดจากการความเชื่อใด ?
 - ก. ความเชื่อเรื่องผีบรรพบุรุษ
 - ข. ความเชื่อเรื่องผีบ้าน-ผีเมือง
 - ค. ภูมิปัญญาผสมกับความเชื่อเรื่องผี
 - ง. วัฒนธรรมและความนับถือแก่ผู้ที่ล่วงลับ
3. ในวันลอยกระทง ชาวไทยจะชวนกันไปทำพิธีลอยกระทงในบริเวณริมฝั่งน้ำ ข้อความดังกล่าวจะสอดคล้องกับความสำคัญของวัฒนธรรมอย่างไร ?
 - ก. ก่อให้เกิดความเป็นอันหนึ่งอันเดียวกัน
 - ข. หล่อหลอมบุคลิกภาพให้แก่สมาชิกในสังคม
 - ค. ควบคุมสังคมมนุษย์
 - ง. ตอบสนองความต้องการของมนุษย์
4. ประเพณีเลี้ยงข้าวแกงขันโตก แสดงให้เห็นถึงวัฒนธรรมของชาวไทยภาคเหนือ เกี่ยวกับเรื่องใด ?
 - ก. การแสดงดนตรี การรับประทานอาหาร การประกอบพิธีกรรมในพระอุโบสถ
 - ข. การแต่งกาย การรับประทานอาหารร่วมกัน การประกอบอาหาร การฟ้อนรำดนตรี
 - ค. การประกอบอาหารประเภทต่าง ๆ การร่วมพิธีทางศาสนา
 - ง. การถนอมอาหาร การทำบุญ การฉลองสมโภชเนื่องในวันสำคัญทางศาสนา



5. ชาวล้านนาไทยเชื่อว่า "ส้มป่อย" มีความสำคัญในเรื่องใดมากที่สุด ?
- ก. ใช้ทำยาโบราณ
 - ข. ใช้แก้เสนียดจัญไร
 - ค. ใช้เป็นเครื่องประดับ
 - ง. ใช้เป็นเครื่องประกอบอาหาร
6. การทำบุญทานกัวยสลาก เป็นวัฒนธรรมไทยของภาคใด ?
- ก. ภาคเหนือ
 - ข. ภาคใต้
 - ค. ภาคตะวันออกเฉียงเหนือ
 - ง. ภาคกลาง
7. ประเพณีการเลี้ยงผี เป็นประเพณีดั้งเดิมของคนในจังหวัดใด ?
- ก. เชียงใหม่
 - ข. ลำพูน
 - ค. ลำปาง
 - ง. เชียงราย
8. ประเพณีปอยส่างลอง หมายถึงประเพณีในข้อใด ?
- ก. การแต่งงาน
 - ข. การบวช
 - ค. การขึ้นบ้านใหม่
 - ง. การทำบุญต่อชะตา
9. กิจกรรมในข้อใด ไม่มีความสัมพันธ์กับประเพณีการเผาเทียนเล่นไฟ ?
- ก. การแข่งเรือแบบล้านนา
 - ข. พิธีบวงสรวงพระแม่ย่าขบวนลักกระ
 - ค. การแต่งศิลปะพื้นบ้าน
 - ง. งานขวัญข้าว
10. ประเพณีเลี้ยงข้าวแดงขันโตก เป็นประเพณีของชาวไทยภาคใด ?
- ก. ภาคใต้
 - ข. ภาคเหนือ
 - ค. ภาคตะวันตก
 - ง. ภาคตะวันตกเฉียงเหนือ



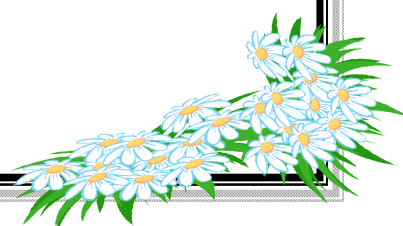
เฉลยแบบทดสอบ



เรื่อง ประเพณีและวัฒนธรรมภาคเหนือ

วิชาสังคมศึกษา ศาสนาและวัฒนธรรม รหัส ส 33101 ชั้นมัธยมศึกษาปีที่ 3

1. ง
2. ค
3. ก
4. ข
5. ข
6. ก
7. ข
8. ข
9. ก
10. ข



อ้างอิง

สุคนธ์ สิ้นรพานนท์และคณะ. แบบฝึกทักษะการเรียนรู้และประเมินผล สังคมศึกษา

ส 31101 ชั้นมัธยมศึกษาปีที่ 3. กรุงเทพมหานคร : นิยมวิทยา, 2542.

เสาวคนธ์ สุดสวสดี. "วัฒนธรรม" ในสังคมวิทยา. กรุงเทพมหานคร : โรงพิมพ์
มหาวิทยาลัยธรรมศาสตร์, ๒๕๔๓.

เอกวิทย์ ณ ถลาง. ภูมิปัญญาชาวบ้านสี่ภูมิภาค : วิถีชีวิตและกระบวนการเรียนรู้ชาวบ้าน.

กรุงเทพมหานคร: มหาวิทยาลัยสุโขทัยธรรมาธิราช, ๒๕๔๐.

<http://www.sunsite.au.ca.th> รวบรวมเรื่องราวเกี่ยวกับความเป็นไทย เช่น วิถีชีวิต งานหัตถกรรมและ
งานฝีมือของคนไทย เป็นต้น

<http://www.thaifolk.com> รวบรวมเรื่องราวเกี่ยวกับขนบธรรมเนียมประเพณีไทย

<http://www.prapayneethai.com/th/belief/center/view.asp?id=078> รวบรวมเรื่องราวเกี่ยวกับ

ความเชื่อ พิธีกรรม วัฒนธรรมและประเพณีของแต่ละภาค. ค้นข้อมูลเมื่อ
วันที่ 21 เมษายน 2551

<http://www.geocities.com/nuannoradit2/north1.htm>. รวบรวมเรื่องราวเกี่ยวกับวัฒนธรรม 4 ภาค.

วัฒนธรรมภาคเหนือ. เว็บไซต์จัดทำโดยโรงเรียนนวลนรดิษฐ์ กรุงเทพมหานคร
สืบค้นข้อมูลเมื่อ วันที่ 25 พฤษภาคม 2551

<http://www.geocities.com/nuannoradit2/north2.htm>. รวบรวมเรื่องราวเกี่ยวกับวัฒนธรรม 4 ภาค.

วัฒนธรรมภาคเหนือ. เว็บไซต์จัดทำโดยโรงเรียนนวลนรดิษฐ์ กรุงเทพมหานคร
สืบค้นข้อมูลเมื่อ วันที่ 25 พฤษภาคม 2551

<http://www.geocities.com/nuannoradit2/north3.htm>. รวบรวมเรื่องราวเกี่ยวกับวัฒนธรรม 4 ภาค.

วัฒนธรรมภาคเหนือ. เว็บไซต์จัดทำโดยโรงเรียนนวลนรดิษฐ์ กรุงเทพมหานคร
สืบค้นข้อมูลเมื่อ วันที่ 25 พฤษภาคม 2551



<http://www.geocities.com/nuannoradit2/north4.htm>. รวบรวมเรื่องราวเกี่ยวกับวัฒนธรรม 4 ภาค.
วัฒนธรรมภาคเหนือ. เว็บไซต์จัดทำโดยโรงเรียนนวลนรดิษฐ์ กรุงเทพมหานคร
สืบค้นข้อมูลเมื่อ วันที่ 25 พฤษภาคม 2551

<http://www.geocities.com/nuannoradit2/north5.htm>. รวบรวมเรื่องราวเกี่ยวกับวัฒนธรรม 4 ภาค.
วัฒนธรรมภาคเหนือ. เว็บไซต์จัดทำโดยโรงเรียนนวลนรดิษฐ์ กรุงเทพมหานคร
สืบค้นข้อมูลเมื่อ วันที่ 25 พฤษภาคม 2551

<http://www.geocities.com/nuannoradit2/north6.htm>. รวบรวมเรื่องราวเกี่ยวกับวัฒนธรรม 4 ภาค.
วัฒนธรรมภาคเหนือ. เว็บไซต์จัดทำโดยโรงเรียนนวลนรดิษฐ์ กรุงเทพมหานคร
สืบค้นข้อมูลเมื่อ วันที่ 25 พฤษภาคม 2551

<http://www.geocities.com/nuannoradit2/north7.htm>. รวบรวมเรื่องราวเกี่ยวกับวัฒนธรรม 4 ภาค.
วัฒนธรรมภาคเหนือ. เว็บไซต์จัดทำโดยโรงเรียนนวลนรดิษฐ์ กรุงเทพมหานคร
สืบค้นข้อมูลเมื่อ วันที่ 25 พฤษภาคม 2551

<http://www.geocities.com/nuannoradit2/north8.htm>. รวบรวมเรื่องราวเกี่ยวกับวัฒนธรรม 4 ภาค.
วัฒนธรรมภาคเหนือ. เว็บไซต์จัดทำโดยโรงเรียนนวลนรดิษฐ์ กรุงเทพมหานคร
สืบค้นข้อมูลเมื่อ วันที่ 25 พฤษภาคม 2551

<http://www.geocities.com/nuannoradit2/north9.htm>. รวบรวมเรื่องราวเกี่ยวกับวัฒนธรรม 4 ภาค.
วัฒนธรรมภาคเหนือ. เว็บไซต์จัดทำโดยโรงเรียนนวลนรดิษฐ์ กรุงเทพมหานคร
สืบค้นข้อมูลเมื่อ วันที่ 25 พฤษภาคม 2551

<http://www.geocities.com/nuannoradit2/north10.htm>. รวบรวมเรื่องราวเกี่ยวกับวัฒนธรรม 4 ภาค.
วัฒนธรรมภาคเหนือ. เว็บไซต์จัดทำโดยโรงเรียนนวลนรดิษฐ์ กรุงเทพมหานคร
สืบค้นข้อมูลเมื่อ วันที่ 25 พฤษภาคม 2551

<http://images.google.co.th/images?sourcei>. รวบรวมรูปต่างๆ สำหรับประกอบการจัดทำสื่อการเรียน
การสอน. ผู้รับผิดชอบ www.google.com. สืบค้นข้อมูลเมื่อ 27 พฤษภาคม 2551



แบบฝึกปฏิบัติ

เรื่อง ประเพณีและวัฒนธรรมภาคเหนือ

สาระการเรียนรู้สังคมศึกษา ศาสนาและวัฒนธรรม ส 33101

ช่วงชั้นที่ 3 ชั้นมัธยมศึกษาปีที่ 3



ชื่อ.....

ห้อง..... เลขที่.....

โรงเรียนบัวใหญ่พิทยาคม อำเภอ น้ำพอง จังหวัดขอนแก่น

สำนักงานเขตพื้นที่การศึกษาขอนแก่น เขต 4

สำนักงานคณะกรรมการการศึกษาขั้นพื้นฐาน

กระทรวงศึกษาธิการ

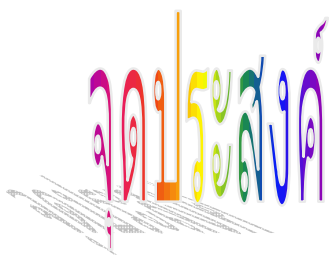
คำแนะนำสำหรับผู้ใช้บทเรียน

คำชี้แจง โปรดอ่านให้เข้าใจก่อนศึกษาบทเรียน

1. บทเรียนนี้เป็นบทเรียนสำเร็จรูปมี 8 กรอบ
2. ให้ศึกษาบทเรียนที่ละกรอบตามลำดับให้เข้าใจ
3. นักเรียนต้องมีความซื่อสัตย์ต่อตนเอง และมีความรอบคอบ ทำงานอย่างเป็นระบบ
4. อ่านบทเรียนที่ละกรอบตามลำดับ ให้บันทึกสาระสำคัญและตอบคำถามในแบบฝึกหัดที่เตรียมไว้ เมื่อทำเสร็จแล้วให้ตรวจคำตอบได้ในหน้าถัดไป
5. กรณีคำตอบที่นักเรียนตอบผิดให้กลับไปศึกษาเนื้อหาในกรอบเดิมอีกครั้ง
6. ศึกษาครบทุกกรอบ ให้ทำแบบทดสอบในกระดาษคำตอบ โดยไม่เปิดกลับไปดูเนื้อหาในกรอบ ขณะทำแบบทดสอบ

นักเรียนจะต้องมีวินัยและความซื่อสัตย์ ขอให้เรียนโชคดี





1. นักเรียนสามารถปฏิบัติตามหน้าที่ของการเป็นพลเมืองดีตามกฎหมาย ประเพณี และวัฒนธรรมไทยและสังคมโลกอย่างสันติสุข
2. นักเรียนเห็นคุณค่าในภูมิปัญญาและวัฒนธรรมไทย ปฏิบัติตนเพื่อรักษาวัฒนธรรม อันเป็นเอกลักษณ์ของท้องถิ่นของแต่ละภาค เปรียบเทียบความคล้ายคลึงความแตกต่าง ของภาคต่าง ๆ ของไทย เพื่อนำไปสู่ความเข้าใจอันดีระหว่างกันได้
3. นักเรียนสามารถวิเคราะห์ความสำคัญและคุณค่าของประเพณี วัฒนธรรมและภูมิปัญญา ท้องถิ่นของไทยได้
4. ปลุกฝังให้นักเรียนมีความซื่อสัตย์ในการทำงาน ไม่ลอกเพื่อน ปฏิบัติงานทุกขั้นตอน อย่างเป็นระบบและรอบคอบ





คำถามชุดที่ 1

2. ประเพณีเลี้ยงข้าวแกงขันโตก แสดงให้เห็นถึงวัฒนธรรมของชาวไทยภาคเหนือเกี่ยวกับเรื่องใด ?
 - ก. การประกอบอาหารประเภทต่าง ๆ การร่วมพิธีทางศาสนา
 - ข. การถนอมอาหาร การทำบุญ การฉลองสมโภชเนื่องในวันสำคัญทางศาสนา
 - ค. การแสดงดนตรี การรับประทานอาหาร การประกอบพิธีกรรมในพระอุโบสถ
 - ง. การแต่งกาย การรับประทานอาหารร่วมกัน การประกอบอาหาร การฟ้อนรำดนตรี
2. ประเพณีการเลี้ยงข้าวแกงขันโตกมีคุณค่าทางวัฒนธรรมอย่างไร

.....
3. การถวายเป็นผ้าป่าแกวมักจัดทำขึ้นในวันใด

.....
4. ประเพณีการถวายเป็นผ้าป่าแกวมี่คุณค่าทางวัฒนธรรมอย่างไร

.....



คำถามชุดที่ 2

Welcome



1. ขวัญ หมายถึงสิ่งใด ?
 - ก. สิ่งที่ไม่มีความหมาย
 - ข. สิ่งที่มีอำนาจซ่อนเร้น
 - ค. สิ่งลึกลับ
 - ง. ถูกทุกข้อ
2. การบวชหรืออุปสมบท ไม่ได้จัดขึ้นในโอกาสใด ?
 - ก. การเลื่อนตำแหน่ง
 - ข. การต้อนรับแขก
 - ค. การแสดงความยินดี
 - ง. การอำลา
3. ประเพณีปล่อยส่างลองหรือชาวไททั่วไปเรียกว่าอย่างไร
.....
4. กำหนดขั้นตอนของพิธีการต่าง ๆ เด็กชายที่มีอายุครบบรรพชาจะถูกนำตัวไปอยู่วัดเพื่อเรียนรู้
วัตรปฏิบัติสำหรับการเป็นสามเณรก่อนพิธีการประมาณกี่วัน
.....
5. ชาวไต หมายถึง คนในจังหวัดใด.....
6. ประเพณีแข่งจัดขึ้นในวันใด.....
7. โคมไฟที่ใช้ในประเพณีแข่งมีกี่แบบ มีลักษณะเป็นอย่างไรบ้าง
.....
.....



คำถามชุดที่ 3

Welcome



จงตอบคำถามต่อไปนี้ให้ถูกต้องและได้ใจความสมบูรณ์

1. การทำบุญทานกัวยสลาก ให้คิดสอนใจเกี่ยวกับเรื่องใด ?

- ก. ความอดทน
- ข. ความเมตตา
- ค. ความสามัคคี
- ง. ความพยายาม

2. ลักษณะการทำบุญทานกัวยสลาก มีลักษณะอย่างไร

ตอบ.....

3. การแห่ครัวทาน จะใช้เครื่องดนตรีประโคมใด

ตอบ.....

4. ประเพณีเลี้ยงผี จัดขึ้นในช่วงใด

.....

5. ผีผด คืออะไร

.....

6. ผีเม้ง คืออะไร

.....

7. อินทขีล คืออะไร

.....

8. งานประเพณีอินทขีล จัดขึ้นเพื่อวัตถุประสงค์ใด

.....



กระดานคำตอบแบบฝึกหัด



คำชี้แจง ให้นักเรียนเลือกคำตอบที่ถูกต้องที่สุด แล้วทำเครื่องหมาย x ทับตัวอักษร ก ข ค หรือ ง ใน กระดานคำตอบให้ตรงกับข้อที่นักเรียนเลือกตอบ

ข้อ	ก	ข	ค	ง
1				
2				
3				
4				
5				
6				
7				
8				
9				
10				

www.kroobannok.com