

คำแนะนำสำหรับครู

ชุดกิจกรรมการเรียนรู้ เรื่อง สร้างสรรค์งานศิลปะตามจินตนาการ

รายวิชา ทักษะศิลป์ รหัสวิชา ศ ๑๓๑๐๑

กลุ่มสาระการเรียนรู้ศิลปะ ชั้นประถมศึกษาปีที่ ๓ ชุดที่ ๑ เรื่อง รูปร่างรูปทรงและสิ่งแวดล้อม

๑. ชุดกิจกรรมการเรียนรู้ เรื่อง สร้างสรรค์งานศิลปะตามจินตนาการ รายวิชา ทักษะศิลป์ รหัสวิชา ศ ๑๓๑๐๑ กลุ่มสาระการเรียนรู้ศิลปะ ชั้นประถมศึกษาปีที่ ๓ ประกอบด้วย ชุดกิจกรรมการเรียนรู้ทั้งหมด ๖ ชุด ดังนี้

ชุดที่ ๑ เรื่อง รูปร่าง รูปทรง และสิ่งแวดล้อม

ชุดที่ ๒ เรื่อง เรียนรู้อุปกรณ์ทักษะศิลป์

ชุดที่ ๓ เรื่อง จำแนกงานทักษะศิลป์

ชุดที่ ๔ เรื่อง วาดภาพระบายสีสิ่งรอบตัว

ชุดที่ ๕ เรื่อง งานศิลปะจากจินตนาการ

ชุดที่ ๖ เรื่อง ชื่นชมงานศิลปะ

๒. ชุดกิจกรรมการเรียนรู้ ชุดที่ ๑ เรื่อง รูปร่าง รูปทรง และสิ่งแวดล้อมใช้เป็นสื่อการเรียนรู้ ประกอบการใช้แผนการจัดการเรียนรู้
๓. ครูควรศึกษาคำแนะนำในการใช้ชุดกิจกรรมการเรียนรู้ให้เข้าใจเพื่อจัดกิจกรรมการเรียนรู้
๔. ครูชี้แจงขั้นตอนการเรียนรู้โดยใช้ชุดกิจกรรมการเรียนรู้ให้นักเรียนเข้าใจทุกคนก่อนดำเนินการกิจกรรมต่าง ๆ
๕. หากนักเรียนศึกษาชุดกิจกรรมการเรียนรู้ไม่เข้าใจ ครูควรแนะนำเพิ่มเติมอาจจะให้ได้ปฏิบัติกิจกรรมทั้งในและนอกเวลาเรียน จะทำให้ผู้เรียนมีทักษะและมีความเข้าใจมากยิ่งขึ้น





คำแนะนำสำหรับนักเรียน



๑. ชุดกิจกรรมการเรียนรู้นี้ คือ ชุดที่ ๑ เรื่อง รูปร่าง รูปทรง และสิ่งแวดล้อม จัดทำขึ้นเพื่อให้
นักเรียนได้เรียนรู้ด้วยตนเองให้มากที่สุด มีความรอบรู้ เกิดทักษะกระบวนการทางวิทยาศาสตร์ และมี
พฤติกรรมการทำงานกลุ่มที่ดี ช่วยเหลือซึ่งกันและกัน

๒. นักเรียนจะต้องเรียนรู้ด้วยตนเองให้มากที่สุดตามลำดับขั้นตอนกิจกรรมต่างๆ
โดยมีคำแนะนำดังนี้

๒.๑ ทำแบบทดสอบก่อนเรียน

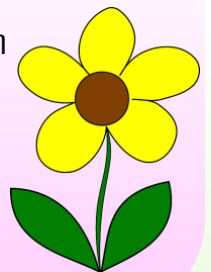
๒.๒ ศึกษาเนื้อหาและลงมือปฏิบัติกิจกรรมตามลำดับขั้นตอนก่อน - หลัง

๒.๓ สอบถามหรือขอความช่วยเหลือจากครู เมื่อมีข้อสงสัยหรือมีปัญหา

๒.๔ ทำแบบทดสอบหลังเรียน

๒.๕ ตรวจคำตอบ และบันทึกคะแนน

๒.๖ ให้ความร่วมมือกับครูผู้สอนในการเตรียมวัสดุอุปกรณ์การทดลอง





ชุดกิจกรรมการเรียนรู้ เรื่อง สร้างสรรค์งานศิลป์ตามจินตนาการ

รายวิชา ทักษะศิลป์ รหัสวิชา

กลุ่มสาระการเรียนรู้ศิลปะ ชั้นประถมศึกษาปีที่ ๓ ชุดที่ ๑ เรื่อง รูปร่างรูปทรงและสิ่งแวดล้อม



มาตรฐานการเรียนรู้

สาระที่ ๑ ทักษะศิลป์

มาตรฐาน ศ ๑.๑ สร้างสรรค์งานทัศนศิลป์ตามจินตนาการ และความคิดสร้างสรรค์
วิเคราะห์ วิพากษ์วิจารณ์คุณค่างานทัศนศิลป์ ถ่ายทอดความรู้สึก
ความคิดต่องานศิลปะอย่างอิสระ ชื่นชม และประยุกต์ใช้ใน
ชีวิตประจำวัน

มาตรฐาน ศ ๑.๒ เข้าใจความสัมพันธ์ระหว่างทัศนศิลป์ ประวัติศาสตร์ และวัฒนธรรม
เห็นคุณค่างานทัศนศิลป์ที่เป็นมรดกทางวัฒนธรรม ภูมิปัญญาท้องถิ่น
ภูมิปัญญาไทยและสากล



ตัวชี้วัด

ศ ๑.๑ ป.๓/๑ บรรยาย รูปร่าง รูปทรงในธรรมชาติ สิ่งแวดล้อม และงานทัศนศิลป์

ศ ๑.๑ ป.๓/๑๐ บรรยายลักษณะรูปร่าง รูปทรงในงานการออกแบบสิ่งต่างๆ ที่มีในบ้าน
และโรงเรียน





สาระสำคัญ



เรียนรู้รูปร่าง รูปทรง สิ่งของรอบตัวเราและสิ่งแวดล้อมธรรมชาติ

สาระการเรียนรู้



๑. ลักษณะของรูปร่าง
๒. ลักษณะของรูปทรง
๓. สร้างสรรค์งานทัศนศิลป์

จุดประสงค์การเรียนรู้



๑. เข้าใจรูปร่างและรูปทรงในธรรมชาติและงานทัศนศิลป์
๒. เข้าใจรูปร่างรูปทรง สามารถสร้างสรรค์ผลงานทัศนศิลป์ได้อย่างหลากหลาย





แบบทดสอบก่อนเรียน
ชุดที่ ๑ รูปร่าง รูปทรง และสิ่งแวดล้อม



คำชี้แจง

- ๑) แบบทดสอบเป็นแบบเลือกตอบ มีจำนวน ๑๐ ข้อ คะแนนเต็ม ๑๐ คะแนน เวลา ๑๐ นาที
- ๒) ให้นักเรียนเลือกคำตอบที่ ถูกต้องที่สุดแล้วทำเครื่องหมาย (X) ช่อง ก ข ค และ ง ในกระดาษคำตอบ

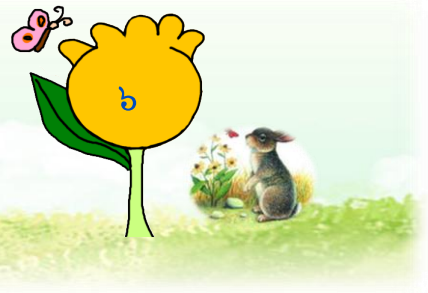
๑. สิ่งใดมีลักษณะเป็นรูปทรงสี่เหลี่ยม

- ก. แจกัน
- ข. ตู้เย็น
- ค. หม้อหุงข้าว
- ง. กระจปองน้ำ

๒. ถ้าต้องการวาดภาพดอกทานตะวัน ควรเริ่มต้นวาดด้วยรูปร่างชนิดใดก่อน

- ก. สามเหลี่ยม
- ข. วงรี
- ค. วงกลม
- ง. รูปร่างอิสระ





๓. ข้อใดคือลักษณะของรูปร่าง

- ก. มีความหนา
- ข. แบนราบ
- ค. มีลักษณะเป็น ๓ มิติ
- ง. มีความลึก

๔. รูปร่างแตกต่างกับรูปทรงอย่างไร

- ก. ความหนา
- ข. ความยาว
- ค. ความสูง
- ง. ลี

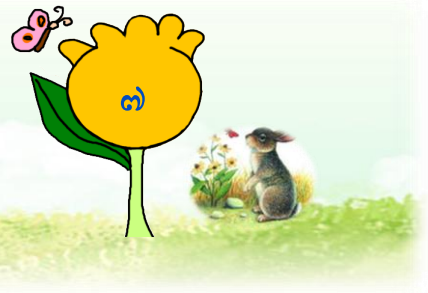
๕. สิ่งใดมีลักษณะเป็นรูปทรงเรขาคณิต

- ก. ก้อนเมฆ
- ข. ลูกเทนนิส
- ค. แมว
- ง. ดอกกุหลาบ

๖. สิ่งใดมีลักษณะเป็นรูปทรงอิสระ

- ก. ก้อนเมฆ
- ข. ลูกเทนนิส
- ค. แมว
- ง. ดอกกุหลาบ





๗. จากภาพเป็นรูปร่างของผลไม้ชนิดใด

- ก. มะม่วง
- ข. แดงโม
- ค. แอปเปิ้ล
- ง. มังคุด

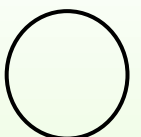

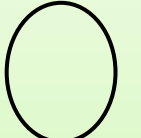
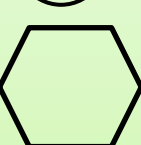


๘. ถ้าต้องการทำให้ภาพนี้มีลักษณะเป็นรูปทรงควรทำอย่างไร

- ก. วาดด้านที่เป็นความหนา
- ข. ระบายด้วยสีแดง
- ค. ลากเส้นแบ่งครึ่ง
- ง. ใช้กรรไกรตัดตามภาพ



๙. รูปร่างของไข่ไก่มีลักษณะอย่างไร

- ก. 
- ข. 
- ค. 
- ง. 



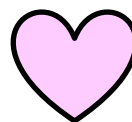


๑๐. ข้อใดเป็นรูปร่างจากธรรมชาติ

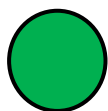
ก.



ข.



ค.



ง.





เรื่องที่ ๑

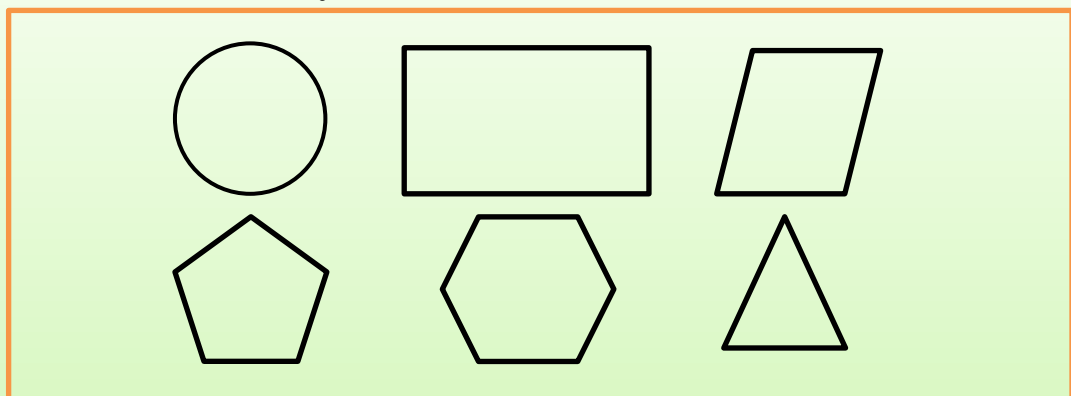
สร้างผลงาน รูปร่าง รูปทรง



ลักษณะของรูปร่าง

การสร้างผลงานศิลปะให้เกิดความงามนั้น จำเป็นต้องอาศัยการเรียนรู้เกี่ยวกับลักษณะของรูปร่าง รูปทรง เพราะทั้ง ๒ สิ่งนี้มีความสำคัญและเป็นองค์ประกอบสำคัญของงานศิลปะ รูปร่างในธรรมชาติและสิ่งแวดล้อมธรรมชาติและสิ่งแวดล้อมที่เรามองเห็นได้รอบๆ ตัวเรา มีรูปร่างแตกต่างกันไป รูปร่างเป็นลักษณะระนาบแบน ๒ มิติ มีความกว้างกับความยาว เกิดจากเส้นรอบนอกที่แสดงพื้นที่ขอบเขต โดยแบ่งออกเป็น ๓ ลักษณะ คือ

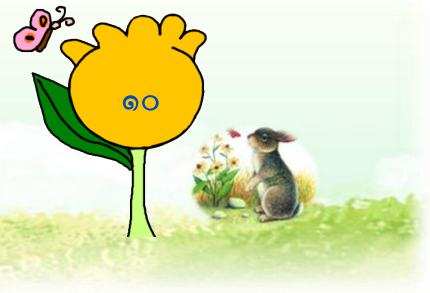
๑. รูปร่างเรขาคณิต (Geometrical Shape) หมายถึงรูปร่างที่มนุษย์สร้างขึ้น มีโครงสร้างแน่นอน ได้แก่ รูปร่างวงกลม สามเหลี่ยม สี่เหลี่ยม ห้าเหลี่ยม วงรี ฯลฯ



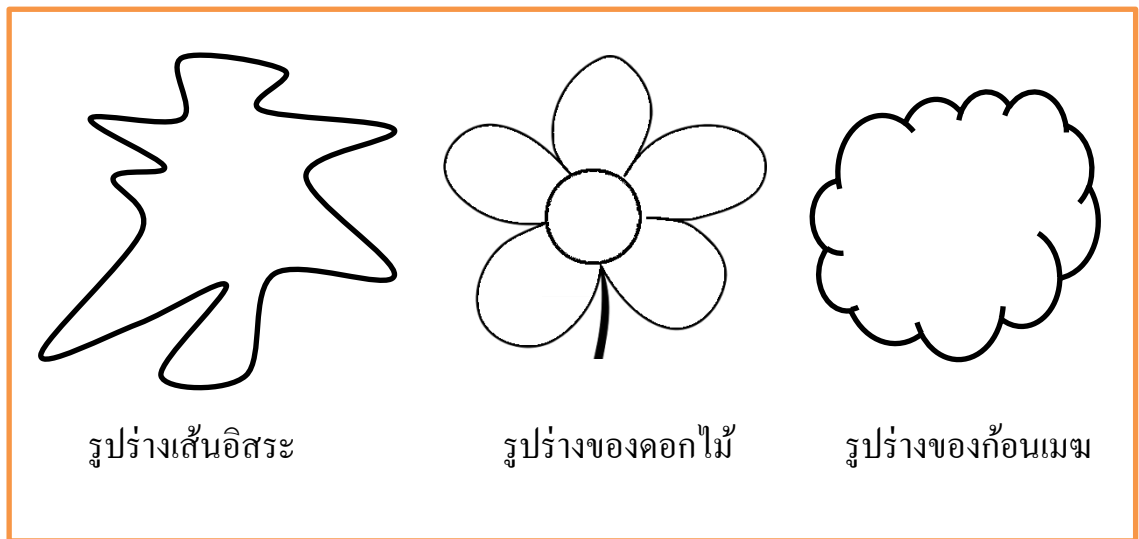
ภาพที่ ๑ รูปร่างเรขาคณิต

ภาพโดย : นางปรีศมน อินทร์เอี่ยม





๒. รูปร่างอิสระ (Free Shape) หรือเรียกอีกอย่างหนึ่งว่า Abstract shape หมายถึง รูปร่างที่ถูกเปลี่ยนแปลงให้ง่ายขึ้น หรือตัดตอนให้ผิดเพี้ยนไปจากความจริงอาจจะขยายขึ้น ตัดทอน คัดแปลง เพื่อให้เกิดความแปลกใหม่



รูปร่างเส้นอิสระ

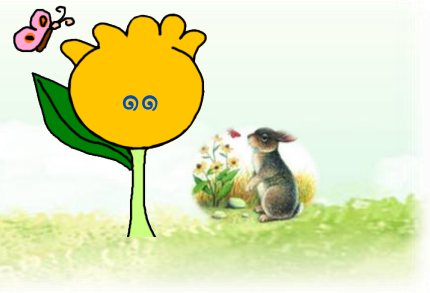
รูปร่างของดอกไม้

รูปร่างของก้อนเมฆ

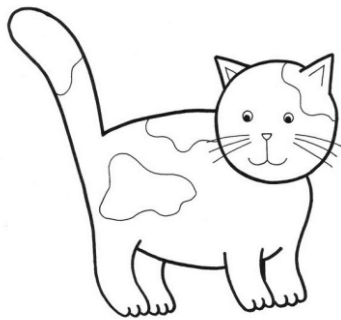
ภาพที่ ๒ รูปร่างอิสระ

ภาพโดย : นางปรีศมน อินทร์เอี่ยม

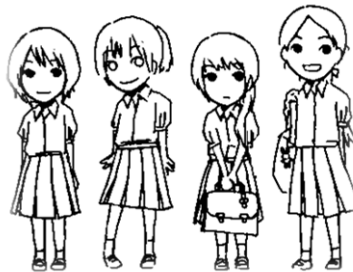




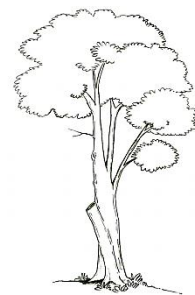
๓. รูปร่างในธรรมชาติและสิ่งแวดล้อม รูปร่างที่เรามองเห็นในธรรมชาติและสิ่งแวดล้อม มีลักษณะต่างกันไป โดยรูปร่างมีลักษณะเป็น ๓ มิติ นอกจากแสดงความกว้าง ความยาว แล้วยังมีความลึก หรือความหนาทำให้รูปทรงมีลักษณะสวยงาม และสมจริง เช่น คน สัตว์ พืช เป็นต้น



รูปร่างของสัตว์



รูปร่างของคน



รูปร่างของต้นไม้

ภาพที่ ๓ รูปร่างในธรรมชาติและสิ่งแวดล้อม

ภาพจาก : [http:// a-wa-waadroop.exteen.com](http://a-wa-waadroop.exteen.com)





รูปร่างรูปทรงของดอกไม้

ดอกไม้ คือ ความสวยงามอย่างหนึ่งที่โลกได้สร้างสรรค์เอาไว้ ชนิดของดอกไม้มีหลากหลายสายพันธุ์ ซึ่งดอกไม้แต่ละชนิดจะมีความสวยงามและมีลักษณะที่แตกต่างกันออกไป ดังนี้



รูปร่างของดอกพุดแก้ว



รูปทรงของดอกพุดแก้ว

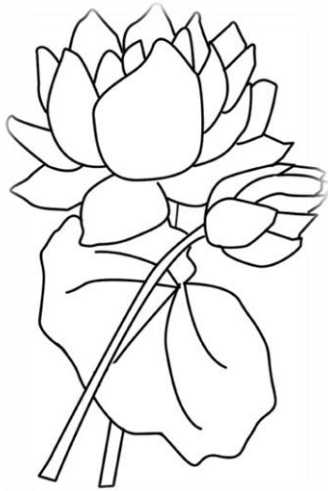
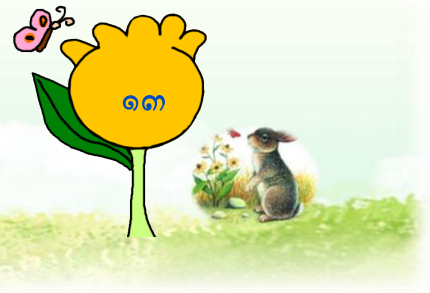
ภาพที่ ๔ รูปร่างและรูปทรงของดอกพุดแก้ว

ภาพจาก : <http://www.manager.co.th/Travel> และ

<http://petracraft.blogspot.com>

ดอกพุดแก้ว (Sampaguita Jasmine) กลีบดอกมีสีขาว วางซ้อนกันเล็กน้อย ดอกตูมมักนำไปใช้สำหรับร้อยมาลัย ดอกตูมมีรูปร่างคล้ายดอกบัวบางชนิด มีกลิ่นหอมอ่อนๆ มักปลูกประดับตามรั้วบ้าน เป็นไม้มงคลและเป็นดอกไม้ประจำชาติฟิลิปปินส์





รูปร่างของดอกบัว



รูปทรงของดอกบัว

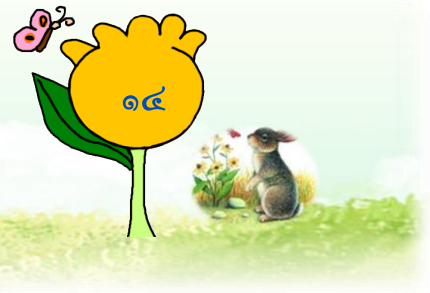
ภาพที่ ๕ รูปร่างและรูปทรงของดอกบัว

ภาพจาก : <http://www.manager.co.th/Travel> และ

<http://petracraft.blogspot.com>

ดอกบัว (Lotus) กลีบดอกบัวมีหลายสี เช่น สีขาว ชมพู แดง ม่วง เหลือง เป็นต้น เกสรโค้งยาวหุบเข้าหากันมีก้านยาว ลักษณะใบโค้งกลม ขอบใบหยัก นิยมนำมาบูชาพระก้านและรากบัวสามารถนำมาปรุงอาหารได้ ส่วนที่เป็นดอกนั้นเป็นไม้มงคลดอกไม้ประจำชาติเวียดนาม





รูปร่างของดอกราชพฤกษ์

รูปทรงของดอกราชพฤกษ์

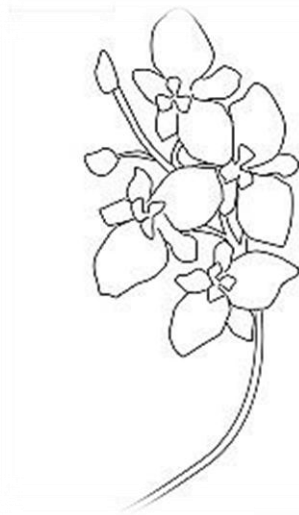
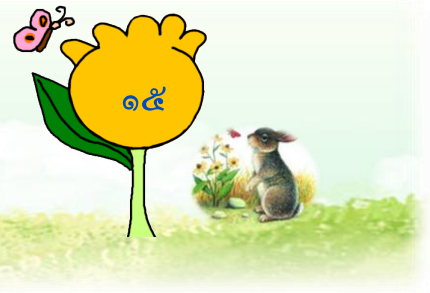
ภาพที่ ๖ รูปร่างและรูปทรงของดอกบัวคูณ

ภาพจาก : <http://www.manager.co.th/Travel> และ

<http://petracraft.blogspot.com>

ดอกราชพฤกษ์ หรือ กุญ (Ratchaphruek) ราชพฤกษ์เป็นไม้ยืนต้นขนาดกลาง มีความสูง ๑๐-๒๐ เมตร ดอกขึ้นเป็นช่อยาว ๒๐-๔๐ เซนติเมตร แต่ละดอกมีเส้นผ่านศูนย์กลาง ๔-๖ เซนติเมตร มีกลีบดอกสีเหลืองขนาดเท่ากัน ๕ กลีบ ผลยาว ๓๐-๖๒ เซนติเมตร และกว้าง ๑.๕-๒.๕ เซนติเมตร มีกลิ่นฉุนและมีเมล็ดที่มีพิษเป็นจำนวนมากต้นราชพฤกษ์เป็นต้นไม้มงคลนิยมใช้ประกอบพิธี ที่สำคัญ เช่น พิธีเสกไม้หลักเมือง เป็นส่วนประกอบในการทำคาถาจอมพล และ ขอดธงชัยเฉลิมพลของกองทหาร ทำพิธีปลูกบ้าน ฯลฯ เป็นดอกไม้ประจำชาติไทย





รูปร่างของดอกกล้วยไม้ราตรี



รูปทรงของดอกกล้วยไม้ราตรี

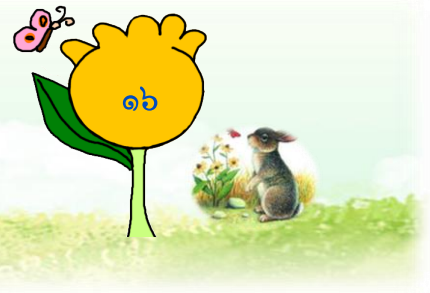
ภาพที่ ๓ รูปร่างและรูปทรงของดอกกล้วยไม้ราตรี

ภาพจาก : <http://www.manager.co.th/Travel> และ

<http://petracraft.blogspot.com>

ดอกกล้วยไม้ราตรี (Moon Orchid) ลักษณะใบเป็นแถบยาวหรือกลมยาว แผ่นใบคล้ายใบหมาก หนาและอวบน้ำ กลีบดอกสีขาวอมม่วง พรรณไม้ชนิดนี้ชอบอากาศชื้น จึงพบเห็นได้ไม่ยากบริเวณพื้นที่ราบต่ำของอินโดนีเซีย จัดเป็นดอกกล้วยไม้ที่บานอยู่ได้นานที่สุด ช่อดอกนั้นสามารถแตกกิ่งและอยู่ได้นาน ๒-๖ เดือน จะบานแค่ปีละ ๒-๓ ครั้งเท่านั้น





รูปร่างของดอกชบา



รูปทรงของดอกชบา

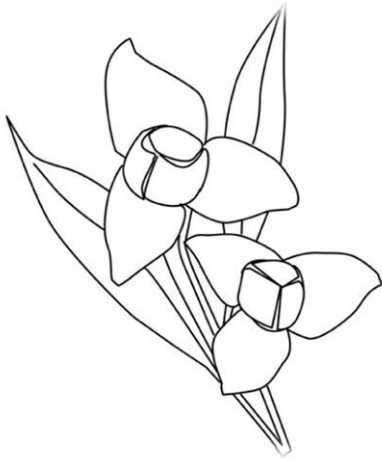
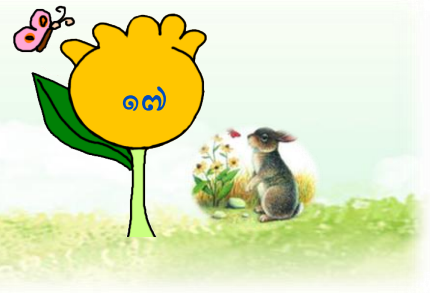
ภาพที่ ๘ รูปร่างและรูปทรงของดอกชบา

ภาพจาก : <http://www.manager.co.th/Travel> และ

<http://petracraft.blogspot.com>

ดอกชบา หรือพุทธรัง (Bunga Raya) ในภาษาท้องถิ่นทั่วไปใช้ว่า บุนงา รายอ เป็นดอกไม้ประจำชาติของประเทศมาเลเซีย กลีบดอก ๕ กลีบของดอก Bunga raya เป็นตัวแทน ๕ หลักการแห่งความเป็นชาติของประเทศมาเลเซีย ซึ่งเป็นปรัชญาเพื่อเสริมสร้างความ เป็นปึกแผ่นและความอดทนในชาติ ดอก Bunga raya พบได้ทั่วไปในประเทศมาเลเซีย และบางส่วนของต้นสามารถนำมาใช้ประโยชน์ทางการแพทย์ และความงามได้อีกด้วย





รูปร่างของดอกลำดวล



รูปทรงของดอกลำดวล

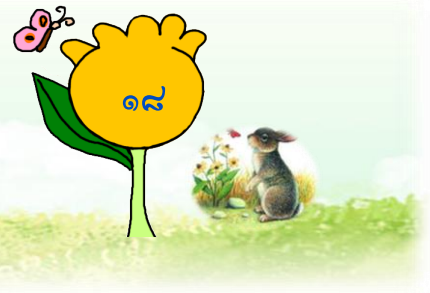
ภาพที่ ๕ รูปร่างและรูปทรงของดอกลำดวล

ภาพจาก : <http://www.manager.co.th/Travel> และ

<http://petracraft.blogspot.com>

“ดอกลำดวล” (Rumdul) เป็นดอกไม้สีขาวหรือเหลืองนวล กลีบดอกมีลักษณะหนาที่ปลายและแข็งเล็กน้อย มีกลิ่นหอมเย็น ถูกจัดเป็นไม้มงคลชนิดหนึ่งเพราะมีความหมายถึงความสดชื่นหอมกรุ่น และเป็นดอกไม้ที่เป็นตัวแทนถึงสุภาพสตรี วิธีปลูกที่ถูกต้องคือปลูกไว้ในทิศตะวันตกเฉียงเหนือของตัวบ้าน ที่สำคัญต้องปลูกในวันพุธ





รูปร่างของดอกจำปาลาว



รูปทรงของดอกจำปาลาว

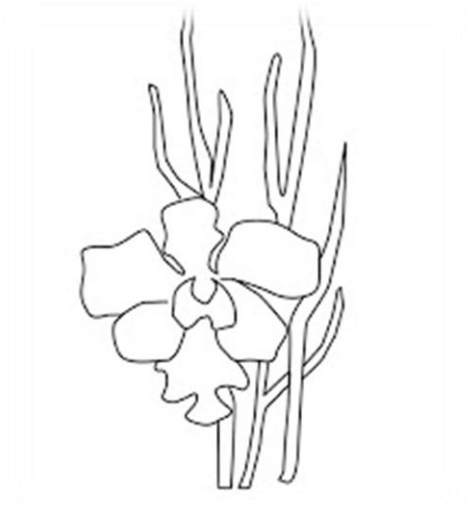
ภาพที่ ๑๐ รูปร่างและรูปทรงของดอกจำปาลาว

ภาพจาก : <http://www.manager.co.th/Travel> และ

<http://petracraft.blogspot.com/>

จำปาลาว หรือ “ดอกลีลาวดี” (Champa) เป็นดอกไม้ที่มีสีกลิ่นหลากหลาย ไม่เฉพาะเจาะจงว่าต้องเป็นเพียงสีขาวเท่านั้น เช่น สีชมพู สีเหลือง สีแดง หรือสีโทนอ่อนต่างๆ โดยดอกจำปาลาวนั้นเป็นตัวแทนของความสุขและความจริงใจ จึงนิยมใช้กันอย่างแพร่หลายในพิธีสำคัญต่างๆ อีกทั้งยังใช้เป็นพวงมาลัยต้อนรับแขกบ้านแขกเมืองที่สำคัญ





รูปร่างของดอกกล้วยไม้แวนด้า



รูปทรงของดอกกล้วยไม้แวนด้า

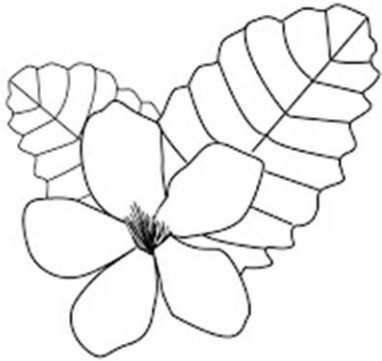
ภาพที่ ๑๑ รูปร่างและรูปทรงของดอกกล้วยไม้แวนด้า

ภาพจาก : <http://www.manager.co.th/Travel> และ

<http://petracraft.blogspot.com>

กล้วยไม้แวนด้า (Vanda Miss Joaquim) ตั้งชื่อตามผู้ผสมพันธุ์ คือ Miss Agnes Joaquim เป็นดอกกล้วยไม้ที่เป็นที่รู้จักมากที่สุดในประเทศสิงคโปร์ มีลักษณะสีม่วงสด เดิบโตเร็ว และทนกับสิ่งแวดล้อม เปรียบเหมือนชาวสิงคโปร์ ที่ไม่ว่าจะอยู่ในสิ่งแวดล้อมแบบไหน ก็สามารถเติบโตได้ในทุกที่





รูปร่างของดอกส้านขาว



รูปทรงของดอกส้านขาว

ภาพที่ ๑๒ รูปร่างและรูปทรงของดอกส้านขาว

ภาพจาก : <http://www.manager.co.th/Travel> และ

<http://petracraft.blogspot.com>

ดอกส้านขาว (Dillenia) หรือดอก “ซิมเปอร์” (Simpor) เป็นดอกไม้กลางแจ้ง เป็นไม้ปลูกได้ยาก มีกลีบดอกใหญ่สีเหลืองสด หากบานเต็มที่แล้วกลีบดอกจะมีลักษณะคล้ายร่ม พบเห็นได้ตามแม่น้ำทั่วไปของบรูไน มีสรรพคุณช่วยรักษาบาดแผล จะพบดอกซิมเปอร์ได้จากชนบทไร่ละ ๑ ดอลลาร์ ของประเทศบรูไน และในงานศิลปะพื้นเมือง





รูปร่างของดอกประดู่



รูปทรงของดอกประดู่

ภาพที่ ๑๓ รูปร่างและรูปทรงของดอกประดู่

ภาพจาก : <http://www.manager.co.th/Travel> และ

<http://petracraft.blogspot.com>

ดอกประดู่ (Paduak) พม่าเรียกว่าบะเด้าปาน เป็นดอกไม้ที่พบเห็นได้ทั่วไปในประเทศ มีลักษณะเป็นสีเหลืองทอง เป็นดอกไม้แห่งเทศกาลสงกรานต์ หรือปีใหม่พม่า ในช่วงเทศกาลนี้ชาวพม่าจะเอาดอกประดู่มาเสียบผม ติดหน้ารถ ประดับบ้าน ฯลฯ นอกจากนี้แล้วดอกประดู่ยังถือเป็นสัญลักษณ์แห่งความแข็งแรงทนทาน และยังเป็นดอกไม้ที่ใช้ในการประกอบพิธีกรรมทางศาสนา





ประโยชน์ของรูปร่าง



เราสามารถนำรูปร่างมาสร้างสรรค์เป็นลวดลายให้มีรูปแบบที่หลากหลาย เช่น การนำรูปร่างของดอกไม้และเถาวัลย์มาทำเป็นลวดลายกรอบประดับกระจก ประดับกรอบรูป ประดับมูมภาพ เป็นต้น



ภาพที่ ๑๔ การผสมผสานรูปร่างของ ดอกไม้ และเถาวัลย์

ภาพจาก : <http://www.loadbookstogo.blogspot.com>

เป็นการนำเอารูปร่างของดอกไม้มาจัดผสมผสานกับเถาวัลย์และแซมด้วยใบไม้สีเขียว ทำให้เกิดลวดลายและสีสันสวยงาม และได้รูปทรงต่างๆ ออกมาไม่ซ้ำกัน





เกร็ดความรู้

ลักษณะรูปร่าง มี ๓ ลักษณะ คือ

๑. รูปร่างจากธรรมชาติ เป็นรูปร่างที่ลอกเลียนแบบธรรมชาติ
เช่น รูปร่างในธรรมชาติ รูปหยดน้ำ ใบไม้ ดอกไม้ ก้อนหิน เป็นต้น
๒. รูปร่างเรขาคณิต เป็นรูปร่างที่มีหลักเกณฑ์ในการสร้าง
และคำนวณหาพื้นที่ได้ เช่น วงกลม สี่เหลี่ยม สามเหลี่ยม ห้าเหลี่ยม เป็นต้น
๓. รูปร่างอิสระ เป็นรูปร่างที่ไม่มีกฎเกณฑ์





รูปร่าง รูปทรง และสิ่งแวดล้อม



กิจกรรมที่ ๑
เรื่อง รูปร่างสร้างสรรค์



๑. ปฏิบัติงานตามคำชี้แจงให้ครบและถูกต้อง (๕ คะแนน)



คำชี้แจง

ให้นักเรียนร่างภาพจากจินตนาการ โดยใช้องค์ประกอบของรูปร่างและรูปทรง และสิ่งแวดล้อมที่เคยพบเห็น วาดลงในสมุดวาดเขียนพร้อมตั้งชื่อภาพ ตกแต่งความสวยงามตามจินตนาการและบรรยายลักษณะของภาพที่วาด

A large, empty rectangular box with a black border, intended for the student to draw their imagination.Three horizontal dotted lines for writing the student's description of their drawing.

๒. พัฒนาความคิดด้วยภาพ (๕ คะแนน)





คำชี้แจง ดูภาพแล้วตอบคำถามตามจริงที่มองเห็น (๕ คะแนน)



๑. จากภาพเราสามารถนำมาเขียนเป็นรูปร่างได้หรือไม่ เพราะเหตุใด
.....
๒. การนำดอกบัวมาจัดแจกันนักเรียนคิดว่าให้ความรู้สึกเช่นไร อธิบายเหตุผล
.....
๓. นักเรียนคิดว่า ดอกบัวในกระถางนี้สามารถนำบัวหลากหลายสีมาจัดได้หรือไม่เพราะเหตุใด
.....
๔. เหตุใดจึงต้องต้องนำไปบัวมาใส่
.....
๕. ทำไมในรูปตัวอย่างจึงนำกระถางรูปทรงคล้ายถ้วยมาจัด
.....





รูปทรง (Form) หมายถึง ลักษณะของวัตถุที่เรามองเห็นเป็นรูป ๓ มิติ คือมีความกว้าง ความยาว และความหนา หรือความลึก เราองไม่เห็นเส้นขอบของวัตถุ แต่เราเห็น รูปได้จาก ความลึกของเส้น สี แสง และเงา ถ้าวัตถุนั้นมีปริมาตรเราจะเห็นเป็นรูป ๓ มิติรูปทรงแบ่งได้เป็น ๓ ประเภท คือ

๑. **รูปทรงเรขาคณิต (Geometrical Form)** หมายถึง รูปทรงที่มนุษย์สร้างขึ้นด้วยเครื่องมือ ได้แก่ รูปทรงสามเหลี่ยม รูปทรงสี่เหลี่ยม รูปทรงกลม เป็นต้น รูปทรงเหล่านี้จะแสดง ความกว้าง ความยาวและความหนาหรือความลึก มีความเป็นมวลหรือมีปริมาตร



ภาพที่ ๑๕ รูปร่างในธรรมชาติและสิ่งแวดล้อม

ภาพจาก : <http://sophathaworn.blogspot.com>

๒. **รูปทรงอิสระ (Free form)** รูปทรงอิสระหมายถึง รูปทรงที่เกิดขึ้นเองตามธรรมชาติ หรือมนุษย์สร้างขึ้นไม่มีโครงสร้างเป็นมาตรฐานแน่นอนเหมือนรูปทรงเรขาคณิต





หรือรูปทรงจากสิ่งมีชีวิต ได้แก่ รูปทรงของก้อนหิน ก้อนกรวด ดิน หยดน้ำ ก้อนเมฆ เปลวไฟ คลื่นน้ำ คลื่นทราย รูปปั้น ภาพเขียนเป็นต้น



รูปทรงรูปปั้น



รูปทรงคลื่นน้ำ



รูปทรงก้อนเมฆ

ภาพที่ ๑๖ รูปทรงอิสระ

ภาพจาก : www.iam-tour.com





๓. รูปทรงจากธรรมชาติ (Natural Form) หมายถึง รูปทรงที่เกิดจากสิ่งมีชีวิตในธรรมชาติเช่น คน สัตว์ พืช โดยการนำมาถ่ายทอดเป็นงานศิลปะในลักษณะ ๓ มิติ รูปทรงประเภทนี้จะให้ความรู้สึกมีชีวิต



รูปทรงของสัตว์



รูปทรงของคน



รูปทรงของต้นไม้

ภาพที่ ๑๗ รูปร่างในธรรมชาติและสิ่งแวดล้อม

ภาพจาก : www.babysiam.com และ <http://pixabay.com>

รูปทรงของดอกไม้



นอกจากความสวยงามของดอกไม้ที่มีอยู่ในด้านของรูปร่างแล้ว ลักษณะของรูปทรงของดอกไม้้นั้นก็มีส่วนสำคัญในการแบ่งแยกประเภทของดอกไม้แต่ละสายพันธุ์ เช่น



รูปทรงของดอกลั่นทม



รูปทรงของดอกลั่นทม

ภาพที่ ๑๘ รูปทรงของดอกลั่นทม

ภาพจาก : www.nibong.ac.th และ www.dek-d.com

ลั่นทม เป็นไม้ที่นำมาจากเขมร ทางภาคใต้ เรียกชื่อว่า "ต้นขอม" ส่วนใหญ่ที่ปลูกกันเป็น "ลั่นทม" เล่ากันว่า ไม้ื่อนี้เข้ามาปลูกในไทย เมื่อคราวไปตีนครธม ได้ชัยชนะ นำต้นไม้นี้เข้ามาปลูก และเรียกชื่อเป็นที่ระลึกว่า "ลั่นทม" "ลั่น" แปลว่า ดี เช่น ลั่นฆ้อง ลั่นกลอง "ทม" หมายถึง "นครธม" ภายหลัง "ลั่นทม" เพี้ยนเป็น "ลั่นทม" ลั่นทมเป็นพืชนิยมปลูกเพราะดอกไม้สีหลากหลาย สวยงาม และทนแล้งได้แก่ ขาว เหลืองอ่อน แดง ชมพู สีขาวขุ่น ฯลฯ บางดอกมีมากกว่า ๑ สี ดอกลั่นทมยังเป็นดอกไม้ประจำชาติของประเทศลาว และพบได้มากบริเวณทางขึ้นพระราชวังที่เมืองหลวงพระบาง ประเทศไทยนั้นมักพบต้นลั่นทมตามธรรมชาติทางภาคเหนือเป็นส่วนใหญ่





รูปทรงของดอกกุหลาบ



รูปทรงของดอกกุหลาบ

ภาพที่ ๑๕ รูปทรงของดอกกุหลาบ

ภาพจาก : www.bloggang.com และ www.dek-d.com

กุหลาบพวง หรือ ฟลอริบันดา (Floribunda) นิยมปลูกเพื่อตัดดอกขาย ลักษณะทรงพุ่ม ตั้งตรง สูงประมาณ ๐.๕-๑ เมตร ดอกมีขนาดเล็ก ออกดอกเป็นพวงใหญ่ในแต่ละซ่อมีหลายดอก พันธุ์ที่นิยมปลูก เช่น ฟูซิเลีย (Fusilier) แองเจิลเฟซ (Angel Face) ลิลีเบท (Lilibet)





รูปทรงของดอกบัว

รูปทรงของดอกบัว

ภาพที่ ๒๐ รูปทรงของดอกบัว

ภาพจาก : www.bloggang.com และ www.sksrt.ac.th

ดอกบัว เป็นดอกไม้ซึ่งเป็นสัญลักษณ์หนึ่งของวันสำคัญทางพุทธศาสนาต่างๆ ทั้งวันมาฆบูชา อาสาฬหบูชา วิสาขบูชา เข้าพรรษา ออกพรรษา อีกทั้งยังเป็นสัญลักษณ์ของความเจตียวลดอีกดอกหนึ่งด้วยบัวเป็นพืชน้ำล้มลุก ลักษณะลำต้นมีทั้งที่เป็น เหง้า ไหล หรือหัว ใบเป็นใบเดี่ยวเจริญขึ้นจากลำต้น โดยมีก้าน ใบส่งขึ้นมาเจริญที่ได้น้ำ ผิวน้ำหรือ เหนือน้ำ รูปร่างของใบส่วนใหญ่กลมมีหลายแบบ บางชนิดมีก้านใบติดอยู่ที่หลังใบ ดอกเป็นดอก เดี่ยว สมบูรณ์เพศ ประกอบด้วยกลีบเลี้ยง ๔-๖ กลีบ กลีบดอกมีทั้งชนิดซ้อนและไม่ซ้อน มีสีสันแตก ต่างกัน แล้วแต่นชนิด



รูปทรงกับงานเครื่องปั้นดินเผา



เครื่องปั้นดินเผา เป็นงานทัศนศิลป์อีกชนิดหนึ่งที่เราสามารถนำมาบรรยายสีให้สวยงามและนำมาใช้ประโยชน์ในชีวิตประจำวันได้ เช่น นำมาตกแต่งบ้าน นำมาทำเป็นโคมไฟที่ใส่ร่ม แจกันดอกไม้



รูปทรงของแจกันและโคมไฟจากงานดินเผา



รูปทรงของตุ๊กตาโชว์จากงานดินเผา

รูปทรงของกระถางดอกไม้

ภาพที่ ๒๑ รูปทรงของงานเครื่องปั้นดินเผา

ภาพจาก : www.chanonword.blogspot.com



รูปทรงสร้างสรรค์จากงานกระดาษ





งานศิลปะที่เป็นที่นิยมกันมาก โดยเฉพาะประเทศญี่ปุ่น ซึ่งเป็นต้นตำรับงานพับกระดาษที่สวยงามและสร้างสรรค์ มีประโยชน์ใช้สอยนำมาตกแต่งบ้านเรือนให้เกิดความสวยงามได้



ศิลปะการพับกระดาษ

ภาพที่ ๒๒ รูปทรงของงานศิลปะการพับกระดาษ

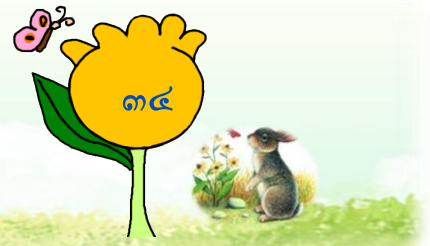
ภาพจาก : www.mookeep.wordpress.com



รูปทรงกับประเพณีวัฒนธรรม

ประเพณีแห่เทียนพรรษา - เทียนที่จะนำไปถวายตามวัดมีมีลักษณะพิเศษกว่าเทียนทั่วไปคือ มีการแกะสลักลวดลายที่วิจิตรงดงามลงบนต้นเทียน หรือการพิมพ์ลายเทียนแล้วนำไปประดับบนต้นเทียน การประดับตกแต่งขบวนแห่ด้วยผ้าฝ้าย ผ้าไหม ดอกไม้สด เรียกได้ว่างานประเพณีแห่เทียนพรรษาเป็น





งานประเพณีที่รวมเอาภูมิปัญญาชาวบ้านแขนงต่างๆ ในท้องถิ่นมาไว้ด้วยกัน เช่น งานหล่อเทียน งานแกะสลักลอยน้ำไทย งานประดับผ้าไหม ดอกไม้สด งานทอผ้าพื้นเมืองสำหรับเครื่องแต่งกาย ขบวนฟ้อนรำ การฟ้อนรำ เครื่องดนตรีประจำท้องถิ่น ฯลฯ

นอกจากนี้ งานประเพณีแห่เทียนพรรษายังแฝงไว้ด้วยกุศโลบายที่ต้องการเห็นความสามัคคีของคนในชุมชน การร่วมมือร่วมใจกัน การมีส่วนร่วมในสังคม วัยหนุ่มสาวมีโอกาสร่วมด้วยช่วยกัน เป็นลูกมือช่างในการตกแต่งต้นเทียน ร่วมกันอนุรักษ์ศิลปวัฒนธรรมท้องถิ่นอย่างการฟ้อนรำที่เลียนแบบ ดัดแปลงท่วงท่ามาจากวิถีชีวิต การประกอบอาชีพ ไม่ว่าจะเป็นการรำแข่งต่างๆ เช่น แข่งกระดืบ แข่งแห่ไข่มุก เครื่องดนตรีที่ใช้ประกอบการฟ้อนรำ เช่น โปงลาง แคน ที่ได้คนรุ่นเก่าถ่ายทอดความรู้ให้กับคนรุ่นใหม่ มีการถ่ายทอดเนื้อร้อง จังหวะที่สนุกสนาน กรุ่นแรง จนทำให้งานประเพณีแห่เทียนเป็นงานประจำปีที่หลายคนตั้งตารอ



ผลงานแกะสลักเทียนพรรษา



ประเพณีแห่เทียนพรรษา

ภาพที่ ๒๓ แกะสลักเทียนพรรษาประจำปี

ภาพจาก : [www. http://xn--k๓cpjt๕d๖a๔e.net](http://xn--k๓cpjt๕d๖a๔e.net)





๑. ปฏิบัติงานตามคำชี้แจง ให้ครบและถูกต้อง (๕ คะแนน)



คำชี้แจง

นักเรียนออกไปสังเกตสิ่งแวดล้อมในบริเวณโรงเรียนแล้ววาดภาพสิ่งที่ชอบมากที่สุดโดยวาดเป็น ภาพที่เป็นรูปทรงพร้อมระบายสีสวยงาม

๒. ให้นักเรียนนำวัสดุจากธรรมชาติรูปทรงต่างๆ มาปะติดประกอบกันในสมุดวาดเขียน
ให้มีความหมายและรูปทรง พร้อมบอกได้ว่า วัสดุที่นำมาปะติดนั้นคืออะไรบ้าง
(๕ คะแนน)





รูปร่าง รูปทรง และสิ่งแวดล้อม



.....

.....

.....



สร้างผลงานทัศนศิลป์

ทัศนศิลป์ (อังกฤษ: Visual arts) คือ กระบวนการถ่ายทอดผลงานทางศิลปะ การทำงานศิลปะอย่างมีจินตนาการ ความคิดสร้างสรรค์ มีระบบระเบียบเป็นขั้นเป็นตอน การสร้างสรรค์งานอย่างมีประสิทธิภาพสวยงาม มีการปฏิบัติงานตามแผนและมีการพัฒนาผลงานให้ดีขึ้นอย่างต่อเนื่อง



ทัศนศิลป์ เป็นผลงานที่มนุษย์สร้างขึ้น เพื่อให้เกิดความงาม สามารถสัมผัสคุณค่าความงามได้ด้วยการมองเห็นจากสถานที่ต่าง ๆ เช่น ภาพวาด งานปั้น เครื่องปั้นดินเผาและงานสถาปัตยกรรมที่พบเห็นได้จากหอศิลป์วัฒนธรรม วัด พิพิธภัณฑ์สถานแห่งชาติ เป็นต้น



ภาพที่ ๒๔ งานสถาปัตยกรรมวัดร่องขุ่น จังหวัดเชียงราย

ภาพจาก : www.iluvtravelling.com





ภาพที่ ๒๕ จิตรกรรมฝาผนัง วัดอรุณราชวราราม

ภาพจาก : www.naryak.com



ภาพที่ ๒๖ การวาดเส้นให้เห็นถึงจินตนาการและการมองเห็น

ภาพจาก : <http://www.oknation.net/blog/phaen/๒๐๐๙/๑๒/๑๓/entry-๑>





ภาพที่ ๒๗ ภาพวาดจากคอมพิวเตอร์

ภาพจาก : www.trangis.com





ภาพที่ ๒๘ รูปร่างและรูปทรงมาประกอบเป็นภาพสวยงาม
ภาพจาก : www.artnikhom555.wordpress.com





กระดาษคำตอบ
แบบทดสอบก่อนเรียน

ภาพที่ ๒๕ รูปทรงปั้นจากทราย สวยงาม

ภาพจาก : www.sistacafe.com



ศิลปะในชีวิตประจำวัน

ธรรมชาติมีความสำคัญต่อการดำรงชีวิตไม่ว่าจะเป็นอาหาร ที่อยู่อาศัย
เครื่องแต่งกาย ยารักษาโรค แต่มนุษย์ยังคงพัฒนาสิ่งต่าง ๆ เหล่านี้ให้มีความสะดวกสบายยิ่งขึ้น
ศิลปะจึงมีบทบาทอย่างมากต่อการสร้างสรรค์ความงามควบคู่กับสิ่งต่าง ๆ ในชีวิตประจำวัน



ศิลปะกับปัจจัย ๔





อาหาร มนุษย์มีความต้องการรับประทานอาหารเพื่อการดำรงชีพ จึงมีการสร้างภาชนะต่างๆ ขึ้น เพื่อประโยชน์ใช้สอย เช่น การทำเครื่องปั้นดินเผาในอดีต ปัจจุบันได้รับการพัฒนาเป็นอุตสาหกรรม ผลิตเครื่องครัวตกแต่งอย่างสวยงาม มีการออกแบบรูปทรงและลวดลายที่สวยงามแบบต่างๆ เพื่อสนองความต้องการของมนุษย์ รวมทั้งการจัดโต๊ะอาหาร การแกะสลักผัก ผลไม้ประดับอาหารให้มีความน่ารับประทานเป็นการเพิ่มคุณค่าและมูลค่าให้แก่อาหารอีกด้วย



ภาพที่ ๓๐ งานแกะสลักผักและผลไม้

ภาพจาก : www.sistacafe.com

ศิลปะกับเสื้อผ้าและการแต่งกาย เสื้อผ้าเป็นส่วนหนึ่งของเครื่องนุ่งห่ม หรือเครื่องแต่งกาย เสื้อผ้ามีไว้ปกปิดร่างกาย และป้องกันภัยจากสิ่งแวดล้อมภายนอก และเสื้อผ้ายังช่วยเสริมสร้างบุคลิกภาพให้มีภาพลักษณ์ที่ดี หากต้องการมีภาพลักษณ์ที่ดี ผู้นั้นจะต้องเลือกแต่งกายดี มีรสนิยม รสนิยมของการแต่งกายขึ้นอยู่กับศิลปะ





ศิลปะในการแต่งกายจึงเป็นสิ่งสำคัญ ในการแต่งกายโดยทั่วไปจะคำนึงถึงขนาด รูปร่าง เพศ วัย และบุคลิกของการสวมใส่ และศิลปะจะเป็นส่วนเสริมเพิ่มเติมหรือประดับตกแต่งให้เกิดรสนิยม ศิลปะจึงมีความสัมพันธ์กับเสื้อผ้าและการแต่งกาย

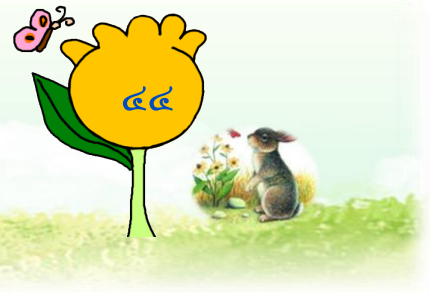


ภาพที่ ๓๑ เครื่องแต่งกายเสริมบุคลิกภาพ

ภาพจาก : www.bloggang.com

ที่อยู่อาศัย มนุษย์เหมือนสัตว์ทั่วไปที่ต้องการสถานที่ปกป้องคุ้มครองจากสิ่งแวดล้อมรอบกาย ไม่ว่ามนุษย์จะอยู่แห่งใด สถานที่อย่างไร ที่อยู่อาศัยจะสร้างขึ้น เพื่อป้องกันภัยอันตรายจากสิ่งแวดล้อมภายนอกที่อยู่อาศัยเป็นหนึ่งในปัจจัยที่มีความสำคัญและจำเป็นสำหรับการดำรงชีวิตของมนุษย์ มนุษย์จึงมีการพัฒนาที่อยู่อาศัยเพื่อสนองความต้องการและความพอใจของแต่ละบุคคลมนุษย์ทุกคนมีการพัฒนาการในชีวิตของตนเองมนุษย์จึงนำพัฒนาการเหล่านี้มาใช้ให้เป็นประโยชน์ การพัฒนาที่อยู่อาศัยจึงเป็นหนึ่งในปัจจัยที่สำคัญสำหรับมนุษย์ที่อยู่อาศัยในปัจจุบันถูกพัฒนาให้ทันสมัยกว่าในอดีตเนื่องจากต้องปรับปรุงให้เหมาะสมกับสภาพการณ์และสิ่งแวดล้อมของโลกที่เปลี่ยนแปลง แต่ในการปรับปรุงนั้น ควรคำนึงถึงสภาพทางภูมิศาสตร์และ





วัฒนธรรมท้องถิ่นควบคู่กันไปกับการพัฒนาที่อยู่อาศัยนั้นจึงจะเหมาะสมและสนองความต้องการอย่างแท้จริง



ภาพที่ ๓๒ บ้านชั้นเดียว สีขาว ตกแต่งสไตล์วินเทจคันทรี่

ภาพจาก : www.homedecorthai.com

ยารักษาโรค สมัยโบราณเราใช้สมุนไพรเพื่อปรุงยารักษาโรค ในปัจจุบันมียาแผนปัจจุบัน แต่ละบริษัทก็มีการผลิตยาเพื่อแข่งขันในการสร้างตลาด จึงมีการนำเอาสืลปะไปใช้ในการออกแบบฉลากยา และโฆษณาให้มีจุดสนใจมากขึ้น

พืชไทย
ยาไทย
สมุนไพรเพื่อสุขภาพ
ผ่านการรับรองจากกระทรวงสาธารณสุข และกรมวิทยาศาสตร์การแพทย์



ภาพที่ ๓๓ ฉลากยาสมุนไพรไทย ทิพย์โอสถ

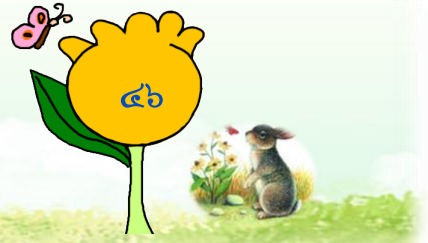
ภาพจาก : www.thiposot.com



ประโยชน์ของศิลปะที่เราสามารถนำไปประยุกต์ใช้ในชีวิตประจำวันได้

๑. การออกแบบเครื่องแต่งกาย
๒. การจัดสวนหย่อม
๓. การจัดตกแต่งบ้าน
๔. การออกแบบปกหนังสือ
๕. การประดิษฐ์ของสวยงาม
๖. การจัดตกแต่งอาหารให้น่ารับประทาน





๗. การจัดตกแต่งโต๊ะอาหาร
๘. สีต้นของยารักษาโรค
๙. การวาดภาพประกอบในการเรียนวิชาต่าง ๆ
๑๐. การแกะสลักผักและผลไม้
๑๑. การปั้นสิ่งของเครื่องใช้

เกร็ดความรู้

ความสวยงาม เป็นสิ่งที่มนุษย์ทุกคนปรารถนาและรับรู้ได้จากการมองเห็น และจากสัมผัสทั้ง ๕ ได้แก่ การมองเห็น การดมกลิ่น การชิมรส การฟัง และการสัมผัส



กิจกรรมที่ ๓ เรื่อง สร้างผลงานทัศนศิลป์

๑. ปฏิบัติงานตามคำชี้แจงให้ครบและถูกต้อง (๕ คะแนน)



คำชี้แจง

ให้นักเรียนหาภาพสิ่งแวดล้อมที่สวยงามมา ๑ ภาพ ตัดลงในสมุด พร้อมเขียนคำบรรยายได้เมื่อมองดูภาพแล้วมีความรู้สึกเช่นไร





รูปร่าง รูปทรง และสิ่งแวดล้อม



๒. พัฒนาความคิดด้วยภาพ (๕ คะแนน)



คำชี้แจง

ดูภาพแล้วตอบคำถามตามจริงที่มองเห็น





รูปร่าง รูปทรง และสิ่งแวดล้อม



๑. นักเรียนคิดว่างานทัศนศิลป์มีประโยชน์ต่อมนุษย์หรือไม่อย่างไร

.....

๒. นักเรียนคิดว่าภาพนี้ความงามของภาพอยู่ที่ส่วนใด

.....

๓. นักเรียนคิดว่าภาพนี้ให้ความรู้สึกแบบใดบ้าง จงอธิบาย

.....

๔. ให้นักเรียนแสดงความคิดเห็นว่าควรที่จะเพิ่มเติมสิ่งใดลงไปในส่วนที่จัด

.....

๕. ให้นักเรียนจินตนาการถ้าสีบ้านเป็นสีเขียวเหมือนหญ้า สวนหย่อมควรเน้นสีใดมากขึ้น

.....



แบบทดสอบหลังเรียน

ชุดที่ ๑ รูปร่าง รูปทรง และสิ่งแวดล้อม



คำชี้แจง

๑) แบบทดสอบเป็นแบบเลือกตอบ มีจำนวน ๑๐ ข้อ คะแนนเต็ม ๑๐ คะแนน เวลา ๑๐ นาที

๒) ให้นักเรียนเลือกคำตอบที่ ถูกต้องที่สุดแล้วทำเครื่องหมาย (x) ช่าง ก ข ค และ ง ในกระดาษคำตอบ





๑. ข้อใดไม่ใช่รูปร่างเรขาคณิต (Geometrical Shape)

ก.



ข.



ค.



ง.



๒. ข้อใดไม่ใช่รูปร่างอิสระ (Free Shape)

ก.



ข.



ค.



ง.



๓. รูปร่างมีอยู่กี่ลักษณะ อะไรบ้าง

ก. ธรรมชาติ เรขาคณิต อิสระ

ข. สัตว์ มนุษย์ ธรรมชาติ

ค. ท้องฟ้า ก้อนเมฆ นกบิน

ง. รถจักรยาน รถยนต์ รถบรรทุก

๔. ข้อใดไม่ใช่รูปทรง (Form)



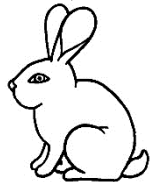


ก.

ข.

ค.

ง.



๕. สิ่งใดมีลักษณะเป็นรูปทรงเรขาคณิต

ก.

ข.

ค.

ง.



๖. สิ่งใดมีลักษณะเป็นรูปทรงอิสระ

ก.

ข.

ค.

ง.



๗. จากภาพเป็นรูปร่างของผลไม้ชนิดใด

ก. มะม่วง

ข. แตงโม





ค. แอปเปิ้ล

ง. มังคุด

๘. ถ้าต้องการทำให้ภาพนี้มีลักษณะเป็นรูปทรงควรทำอย่างไร

ก. วาดด้านที่เป็นความหนา

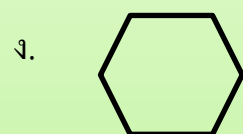
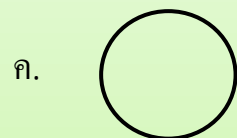
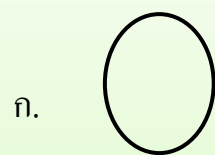
ข. ระบายด้วยสีแดง

ค. ลากเส้นแบ่งครึ่ง

ง. ใช้กรรไกรตัดตามภาพ



๙. รูปร่างของไข่ไก่มีลักษณะอย่างไร





๑๐. ข้อใดเป็นรูปร่างจากธรรมชาติ

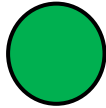
ก.



ข.



ค.



ง.



บรรณานุกรม

กาญจนา ภาคสุวรรณและคณะ. ศิลปะกับชีวิต ๓-๔. กรุงเทพฯ. วัฒนาพานิช, ๒๕๔๑

กมล เวียสุวรรณ และคณะ. หนังสือเรียนรายวิชาพื้นฐาน ทักษะศิลป์ ชั้นประถมศึกษาปีที่ ๔ กลุ่มสาระการเรียนรู้ศิลปะ ตามหลักสูตรแกนกลางการศึกษาขั้นพื้นฐาน พุทธศักราช ๒๕๕๑.

กรุงเทพฯ : บริษัท พัฒนาวิชาการ(๒๕๓๕) จำกัด. ม.ป.ป.

ชะลูด นิ่มเสมอ. องค์ประกอบของศิลปะ. กรุงเทพฯ. ไทยวัฒนาพานิช, ๒๕๓๔

มะลิฉัตร เอื้ออานันท์. กระบวนการเรียนการสอน “ทักษะศิลป์” ในระดับประถมศึกษา

สำหรับครูยุคใหม่. กรุงเทพมหานคร : ไทยวัฒนาพานิช, ๒๕๔๕.

ฉัตรชัย อรรถปักษ์. องค์ประกอบศิลปะ. พิมพ์ครั้งที่ ๗. สมุทรสาคร : บริษัทพิมพ์ดี จำกัด, ๒๕๕๔





ถวัลย์ มาศจรัส. การเขียนหนังสือส่งเสริมการอ่านและหนังสืออ่านเพิ่มเติม. กรุงเทพฯ : สำนักพิมพ์มติใหม่, ๒๕๓๘

ถวัลย์ มาศจรัส. และจกกล กิจสุภา. คู่มือการจัดการเรียนรู้ศิลปะโดยใช้แบบฝึกชุดวาดภาพระบายสี. กรุงเทพฯ : โรงพิมพ์ธารอักษร จำกัด. ๒๕๔๘

ธวัชชานนท์ ตาโธสง. หลักการศิลปะ. กรุงเทพฯ : เฟสท์ ออฟเซ็ท, ๒๕๕๓

พิษณุ ประเสริฐผล. วาดภาพระบายสี. กรุงเทพฯ : เฟสท์ ออฟเซ็ท, ๒๕๕๓

วิชาการและมาตรฐานการศึกษา สำนัก. ตัวชี้วัดและสาระเรียนรู้แกนกลาง กลุ่มสาระการเรียนรู้ศิลปะ ตามหลักสูตรแกนกลางการศึกษาขั้นพื้นฐานพุทธศักราช ๒๕๕๑. กรุงเทพฯ : โรงพิมพ์การชุมนุมสหกรณ์การเกษตรแห่งประเทศไทย จำกัด, ๒๕๕๓

สุรยุทธ พันธุ์เพือก. ฝึกระบายสีด้วยสีน้ำ. สมุทรสาคร : บริษัทแอปป้า พรินต์ติ้งกรุ๊ป จำกัด, ๒๕๕๒

การผสมผสานรูปร่างของ ดอกไม้ และเถาวัลย์. เข้าถึงได้จาก : [http://www.](http://www.loadebookstogo.blogspot.com)

[loadebookstogo.blogspot.com](http://www.loadebookstogo.blogspot.com). (วันที่สืบค้น: ๑๕ ตุลาคม ๒๕๕๘)

การวาดเส้นให้เห็นถึงจินตนาการและการมองเห็น. เข้าถึงได้จาก:

<http://www.oknation.net/blog/phaen/๒๐๐๓/๑๒/๑๓/entry-๑>

(วันที่สืบค้น: ๘ พฤษภาคม ๒๕๕๘)

แกะสลักเทียนพรรษาประจำปี. เข้าถึงได้จาก : [www. http://xn--k๓cpjt๕d๖a๔๕.net](http://xn--k๓cpjt๕d๖a๔๕.net)

(วันที่สืบค้น: ๒๘ ตุลาคม ๒๕๕๘)

เครื่องแต่งกายเสริมบุคลิกภาพ. เข้าถึงได้จาก : www.bloggang.com. (วันที่สืบค้น: ๑๕ พฤษภาคม ๒๕๕๘)

จิตรกรรมฝาผนัง วัดอรุณราชวราราม. เข้าถึงได้จาก : www.naryak.com.





(วันที่สืบค้น: ๖ พฤษภาคม ๒๕๕๘)

ฉลากยาสมุนไพรไทย ทิพย์โอสถ. เข้าถึงได้จาก : www.thiposot.com. (วันที่สืบค้น: ๒๒ พฤษภาคม ๒๕๕๘)

ภาพวาดจากคอมพิวเตอร์. เข้าถึงได้จาก : www.trangis.com. (วันที่สืบค้น: ๘ พฤษภาคม ๒๕๕๘)

งานสถาปัตยกรรมวัดร่องขุน จังหวัดเชียงราย. เข้าถึงได้จาก : www.iluvtravelling.com

(วันที่สืบค้น: ๑ พฤษภาคม ๒๕๕๘)

งานแกะสลักผักและผลไม้. เข้าถึงได้จาก : www.sistacafe.com. (วันที่สืบค้น: ๑๕ พฤษภาคม ๒๕๕๘)

รูปร่างในธรรมชาติและสิ่งแวดล้อม. เข้าถึงได้จาก : <http://a-wa-waadroop.exteen.com>.

(วันที่สืบค้น: ๒ ตุลาคม ๒๕๕๘)

รูปร่างและรูปทรงของดอกพุดแก้ว. เข้าถึงได้จาก : <http://www.manager.co.th/Travel>.

(วันที่สืบค้น: ๑๒ กันยายน ๒๕๕๘)

รูปร่างและรูปทรงของดอกบัว. เข้าถึงได้จาก : <http://www.manager.co.th/Travel>. (วันที่สืบค้น: ๒ กันยายน ๒๕๕๘)

รูปร่างและรูปทรงของดอกบัวคูณ. เข้าถึงได้จาก : <http://www.manager.co.th/Travel>. (วันที่สืบค้น: ๒ กันยายน ๒๕๕๘)

รูปร่างและรูปทรงของดอกกล้วยไม้ราตรี. เข้าถึงได้จาก : <http://www.manager.co.th/Travel>.

(วันที่สืบค้น: ๒ กันยายน ๒๕๕๘)

รูปร่างและรูปทรงของดอกชบา. เข้าถึงได้จาก : <http://www.manager.co.th/Travel>

(วันที่สืบค้น: ๒ กันยายน ๒๕๕๘)

รูปร่างและรูปทรงของดอกคำءวล. เข้าถึงได้จาก : <http://www.manager.co.th/Travel>

(วันที่สืบค้น: ๒ กันยายน ๒๕๕๘)

รูปร่างและรูปทรงของดอกจำปาลาว. เข้าถึงได้จาก : <http://www.manager.co.th/Travel>

(วันที่สืบค้น: ๒ กันยายน ๒๕๕๘)





รูปร่างและรูปทรงของดอกกล้วยไม้แวนด้า. เข้าถึงได้จาก : <http://www.manager.co.th/Travel>

(วันที่สืบค้น: ๒ กันยายน ๒๕๕๘)

รูปร่างและรูปทรงของดอกส้านขวา. เข้าถึงได้จาก : <http://www.manager.co.th/Travel>

(วันที่สืบค้น: ๒ กันยายน ๒๕๕๘)

รูปร่างและรูปทรงของดอกประดู่. เข้าถึงได้จาก : <http://www.manager.co.th/Travel>

(วันที่สืบค้น: ๒ กันยายน ๒๕๕๘)

รูปร่างในธรรมชาติและสิ่งแวดล้อม. เข้าถึงได้จาก : <http://sophathaworn.blogspot.com>

(วันที่สืบค้น: ๑๕ ตุลาคม ๒๕๕๘)

รูปทรงอิสระ. เข้าถึงได้จาก : www.iam-tour.com. (วันที่สืบค้น: ๑๕ ตุลาคม ๒๕๕๘)

รูปร่างในธรรมชาติและสิ่งแวดล้อม. เข้าถึงได้จาก : www.babysiam.com และ <http://pixabay.com>

(วันที่สืบค้น: ๑๗ ตุลาคม ๒๕๕๘)

รูปทรงของดอกต้นทม. เข้าถึงได้จาก : www.nibong.ac.th. (วันที่สืบค้น: ๒๐ ตุลาคม ๒๕๕๘)

รูปทรงของดอกกุหลาบ. เข้าถึงได้จาก : www.bloggang.com และ www.dek-d.com

(วันที่สืบค้น: ๒๓ ตุลาคม ๒๕๕๘)

รูปทรงของดอกบัว. เข้าถึงได้จาก : www.bloggang.com และ www.sksrt.ac.th.

(วันที่สืบค้น: ๒๕ ตุลาคม ๒๕๕๘)

รูปทรงของงานเครื่องปั้นดินเผา. เข้าถึงได้จาก : www.chanonword.blogspot.com

(วันที่สืบค้น: ๒๖ ตุลาคม ๒๕๕๘)

รูปทรงของงานศิลปะการพับกระดาษ. เข้าถึงได้จาก : www.mookeep.wordpress.com

(วันที่สืบค้น: ๒๘ ตุลาคม ๒๕๕๘)

รูปร่างและรูปทรงมาประกอบเป็นภาพสวยงาม. เข้าถึงได้จาก : www.Artnikhom

888.wordpress.com. (วันที่สืบค้น: ๑๕ พฤศจิกายน ๒๕๕๘)

รูปทรงปั้นจากทราย สวยงาม. เข้าถึงได้จาก : www.sistacafe.com. (วันที่สืบค้น: ๑๕ พฤศจิกายน

๒๕๕๘)





รูปร่าง รูปทรง และสิ่งแวดล้อม



บ้านชั้นเดียว สีขาว ตกแต่งสไตล์วินเทจคันทรี่. เข้าถึงได้จาก : www.homedecorthai.com. (วันที่สืบค้น: ๑๕ พฤษภาคม ๒๕๕๘)

บ้านชั้นเดียว สีขาว ตกแต่งสไตล์วินเทจคันทรี่. เข้าถึงได้จาก : www.homedecorthai.com. (วันที่สืบค้น: ๒๒ พฤษภาคม ๒๕๕๘)

เฉลย แบบทดสอบก่อนเรียน

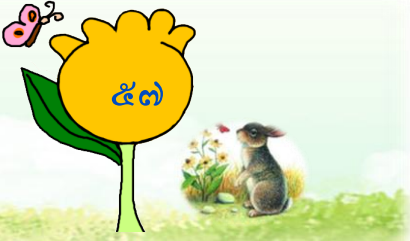
ชื่อ.....เลขที่.....ชั้น.....

ข้อ	ก	ข	ค	ง
๑		×		
๒			×	
๓		×		





รูปร่าง รูปทรง และสิ่งแวดล้อม



๔	×			
๕		×		
๖	×			
๗	×			
๘	×			
๙	×			
๑๐			×	

จำนวนข้อที่ตอบถูก.....ข้อ

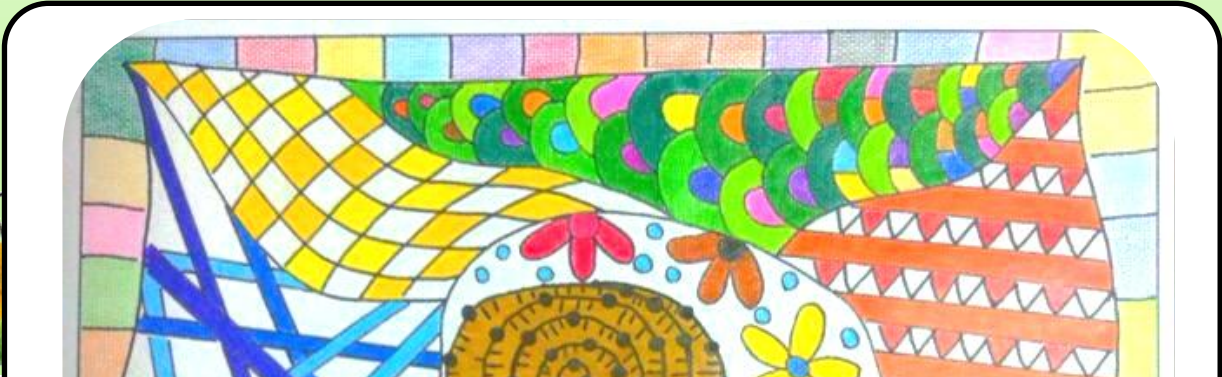
แนวการตอบ
กิจกรรมที่ ๑ เรื่อง รูปร่างสร้างสรรค์

๑. ปฏิบัติงานตามคำชี้แจงให้ครบและถูกต้อง (๕ คะแนน)



คำชี้แจง

ให้นักเรียนวาดภาพจากจินตนาการ โดยใช้องค์ประกอบของรูปร่างและรูปทรง และสิ่งแวดล้อมที่เคยพบเห็น วาดลงในสมุดวาดเขียนพร้อมตั้งชื่อภาพ ตกแต่งความสวยงามตามจินตนาการและบรรยายลักษณะของภาพที่วาด





ภาพนี้เกิดจาก การที่ได้พบเห็นสิ่งแวดล้อมต่างๆ เช่น ดอกไม้ ไม้ไผ่ที่นำมาทำรั้วบ้าน
เกล็ดปลา รุ้งที่เกิดหลังฝนตก หยดน้ำที่เกิดจากน้ำค้างๆ ฯลฯ นำมาประกอบกันเป็นภาพตาม
จินตนาการ ให้เกิดความอ่อนช้อย ระบายสีสวยงาม

๒. พัฒนาความคิดด้วยภาพ (๕ คะแนน)



คำชี้แจง

ดูภาพแล้วตอบคำถามตามจริงที่มองเห็น (๕ คะแนน)





๑. จากภาพเราสามารถนำมาเขียนเป็นรูปร่างได้หรือไม่ เพราะเหตุใด

ตอบ สามารถนำมาวาดเป็นรูปร่างได้ เพราะดอกบัวมีรูปทรงที่ชัดเจนและวาดง่าย

๒. การนำดอกบัวมาจัดแจกันนักเรียนคิดว่าให้ความรู้สึกเช่นไร อธิบายเหตุผล

ตอบ มีความอ่อนช้อย สีสันสวยงาม ทำให้รู้สึกสบายใจ

๓. นักเรียนคิดว่า ดอกบัวในกระถางนี้สามารถนำบัวหลากหลายสีมาจัดได้หรือไม่เพราะเหตุใด

ตอบ สามารถนำมาจัดได้หลากสี เพราะสีของดอกบัวเป็นสีเย็นตา ทำให้รู้สึกสบายใจ

๔. เหตุใดจึงต้องต้องนำไปบัวมาใส่

ตอบ เพื่อให้มีสีเขียว และดูเป็นธรรมชาติมากขึ้น และให้รู้สึกสบายตาไม่รู้สึกรำคาญ
องค์ประกอบของภาพ

๕. ทำไมในรูปตัวอย่างจึงนำกระถางรูปทรงคล้ายถ้วยมาจัด

ตอบ เพื่อให้เข้ากับรูปทรงของดอกบัวและลักษณะการจัดสวยงามทรงพุ่ม

แนวการตอบ

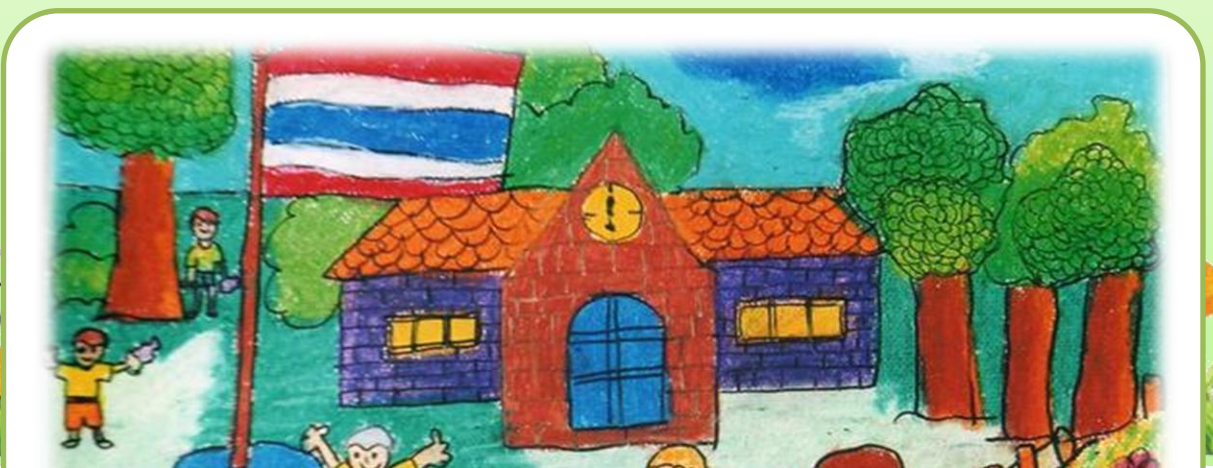
กิจกรรมที่ ๒ เรื่อง รูปทรงสร้างสรรค์

๑. ปฏิบัติงานตามคำชี้แจงให้ครบและถูกต้อง (๕ คะแนน)



คำชี้แจง

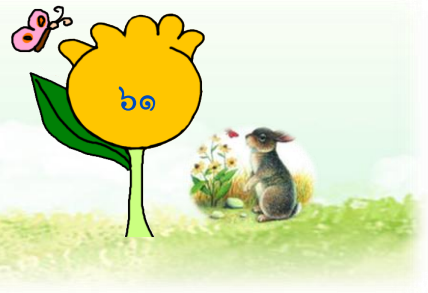
นักเรียนออกไปสังเกตสิ่งแวดล้อมในบริเวณโรงเรียนแล้ววาดภาพสิ่งที่ชอบมากที่สุดโดยวาดเป็นภาพที่เป็นรูปทรงพร้อมระบายสีสวยงาม





๒. ให้นักเรียนนำวัสดุจากธรรมชาติรูปทรงต่างๆ มาปะติดประกอบกันในสมุดวาดเขียน
ให้มีความหมายและรูปทรง พร้อมบอกได้ว่า วัสดุที่นำมาปะติดนั้นคืออะไรบ้าง
(๕ คะแนน)





วัสดุที่ใช้

๑. ข้าวโพด ๒. ถั่วเหลือง ๓. ถั่วเขียว ๔. ข้าว ๕. ถั่วดำ
๖. ถั่วแดง ๗. ลูกเดือย ๘. เม็ดแตงโม ๙. เม็ดมะขามเทศ ๑๐. กระถิน
๑๑. ก้านกล้วย ๑๒. ใบตาลแห้ง ๑๓. เปลือกไม้ ๑๔. ต้นและฝักสัเสียด
๑๕. เม็ดทานตะวัน

แนวการตอบ

กิจกรรมที่ ๓ เรื่อง สร้างสรรค์งานทัศนศิลป์

๑. ปฏิบัติงานตามคำชี้แจงให้ครบและถูกต้อง (๕ คะแนน)



คำชี้แจง

ให้นักเรียนหาภาพสิ่งแวดล้อมที่สวยงามมา ๑ ภาพ ตัดลงในสมุด พร้อมเขียนคำบรรยายใต้ภาพเมื่อมองดูภาพแล้วมีความรู้สึกอย่างไร





ให้ความรู้สึก เฝียบสงบ ร่มรื่น และอบอุ่น ทำให้รู้สึกผ่อนคลายมองเห็นสีสดชื่น
ปลอดโปร่ง

๒. พัฒนาการคิดด้วยภาพ (๕ คะแนน)



คำชี้แจง

ดูภาพแล้วตอบคำถามตามจริงที่มองเห็น



๑. นักเรียนคิดว่างานทัศนศิลป์มีประโยชน์ต่อมนุษย์หรือไม่อย่างไร





ตอบ มีประโยชน์เพราะทัศนศิลป์สามารถสื่อถึงความรู้สึก ได้หลากหลายและช่วยในการรักษาสุขภาพด้วยการสัมผัสทางตา

๒. นักเรียนคิดว่าภาพนี้ความงามของภาพอยู่ที่ส่วนใด

ตอบ การจัดวางสีสัน โดยเน้นเฉดสีเขียวให้รู้สึกผ่อนคลายสบายตา

๓. นักเรียนคิดว่าภาพนี้ให้ความรู้สึกแบบใดบ้าง จงอธิบาย

ตอบ เย็นสบายตา สบายใจ ผ่อนคลาย

๔. ให้นักเรียนแสดงความคิดเห็นว่าควรที่จะเพิ่มเติมสิ่งใดลงไปในส่วนที่จัด

ตอบ เพิ่มเติมรูปปั้นดินเผาสีอิฐ จะทำให้รู้สึกถึงความมีชีวิตชีวาเมื่อมีตุ๊กตาเหมือนมีชีวิต

๕. ให้นักเรียนจินตนาการถ้าสีบ้านเป็นสีเขียวเหมือนหญ้า สวนหย่อมควรเน้นสีใดมากขึ้น

ตอบ ถ้าบ้านเป็นสีเขียวเหมือนหญ้า สวนหย่อมควรมีสีที่สดเหมือนเดิมแต่พื้นสีเขียวเปลี่ยนเป็นสีอ่อนลงหรือปุกระเบื่อง

เฉลย แบบทดสอบหลังเรียน

ชื่อ.....เลขที่.....ชั้น.....

ข้อ	ก	ข	ค	ง
๑				×
๒			×	
๓	×			
๔			×	
๕		×		
๖	×			





รูปร่าง รูปทรง และสิ่งแวดล้อม

๓				×
๔				×
๕			×	
๑๐	×			

จำนวนข้อที่ตอบถูก.....ข้อ

