

เอกสารประกอบการเรียนการสอน

# การทอผ้า ในท้องถิ่น

เล่มที่ 1

ระดับชั้นมัธยมศึกษาปีที่ 6  
รหัสวิชา ง 33270 รายวิชา โครงงานอาชีพ 2 สาระท้องถิ่น  
เรื่อง ผ้าไหมมัดหมี่สีเขียวจากพืชในท้องถิ่น

โดย นางละเอียด พงษ์ภักดี

กลุ่มสาระการเรียนรู้การงานอาชีพและเทคโนโลยี



## คำนำ

เอกสารประกอบการเรียนการสอน จัดทำเพื่อใช้ประกอบการจัดกิจกรรมการเรียนการสอน กลุ่มสาระการเรียนรู้การงานอาชีพและเทคโนโลยี สาระเพิ่มเติมรายวิชา โครงงานอาชีพ 2 เรื่อง ผ้าไหมมัดหมี่สีเขียวจากพืชในท้องถิ่น เล่มที่ 1 มัทศรรรยลายผ้าไทย ชั้นมัธยมศึกษาปีที่ 6 ได้ศึกษาตามคำขวัญของ อำเภอห้วยแถลง ว่า “หลวงพ่อศรี มัดหมี่สวย กล้วยน้ำว่า แหล่งปลูกงา ขาหมูใหญ่ ไก่อบฟาง” โดยนำผ้าไหมมัดหมี่ ซึ่งเป็นอาชีพเสริมของคนในท้องถิ่นมาประยุกต์ ในการเรียนการสอน

เอกสารประกอบการเรียนการสอนประกอบด้วย แบบทดสอบก่อนเรียนหลังเรียน สาระสำคัญ จุดประสงค์ สาระการเรียนรู้ ความรู้ประวัติความเป็นมาลายผ้าไหมมัดหมี่ และลายผ้าไทยประเภทต่างๆ วิธีการออกแบบลายผ้าไหมมัดหมี่ลงบนกระดาษกราฟ และการออกแบบลายผ้าไหมมัดหมี่โดยใช้คอมพิวเตอร์ มีภาพ และคำบรรยายประกอบ ภาพประกอบการจัดกิจกรรม ทำให้ง่ายต่อการเรียนรู้และความเข้าใจของนักเรียน นักเรียนสามารถ ฝึกทักษะการออกแบบลายผ้าไหมมัดหมี่ มองเห็นแนวทางประกอบอาชีพ สร้างรายได้เสริม ให้กับตนเองและครอบครัว

ขอขอบคุณ ผู้เชี่ยวชาญทุกท่าน ที่กรุณาให้คำปรึกษา และแนะนำการจัดทำเอกสาร ประกอบการเรียนการสอนฉบับนี้ ให้มีความสมบูรณ์ ถูกต้อง ซึ่งเป็นประโยชน์ในการจัดกิจกรรม การเรียนการสอน และผู้ที่สนใจทุกท่าน

ละเอียด พงษ์ภักดี





## สารบัญ

เรื่อง	หน้า
คำนำ	(1)
คำแนะนำในการเรียนรู้ด้วยเอกสารประกอบการเรียนการสอนสำหรับนักเรียน	1
การเรียนรู้ด้วยเอกสารประกอบการเรียนการสอนรายวิชา โครงงานอาชีพ	2
แบบทดสอบก่อนเรียน	5
ความหมายความสำคัญ	10
ผ้าไหมมัดหมี่ จังหวัดนครราชสีมา	12
การออกแบบลายผ้าไหมมัดหมี่แบบโบราณ	14
ตัวอย่างการออกแบบลายผ้าไหมมัดหมี่โดยใช้กระดาษกราฟ	20
แบบทดสอบหลังเรียน	23
บรรณานุกรม	29
ภาคผนวก	32







## คำแนะนำในการเรียนรู้ด้วยเอกสารประกอบการเรียนการสอนสำหรับนักเรียน

การเรียนรู้ด้วยเอกสารประกอบการเรียนการสอน รายวิชา โครงการอาชีพ 2 เรื่อง ผ้าไหมมัดหมี่สีเขียวจากพืชในท้องถิ่น เล่มที่ 1 มัทศจรรยลายผ้าไทย นักเรียนปฏิบัติตามขั้นตอน ดังนี้

1. ศึกษาสาระสำคัญ จุดประสงค์การเรียนรู้ และสาระการเรียนรู้ เพื่อให้ทราบว่าเมื่อเรียนจบจากเอกสารประกอบการเรียนการสอนนี้แล้ว นักเรียนสามารถเรียนรู้อะไรบ้าง
2. ทำแบบทดสอบก่อนเรียน เพื่อให้ นักเรียนประเมินตนเองว่ามีความรู้พื้นฐานเท่าใดก่อนเรียน
3. ศึกษา ความรู้ประวัติความเป็นมาลายผ้าไหมมัดหมี่และลายผ้าไทยประเภทต่างๆ วิธีการออกแบบลายผ้าไหมมัดหมี่
4. ออกแบบลายผ้าไหมมัดหมี่ลงบนกระดาษกราฟและการออกแบบลายผ้าไหมมัดหมี่โดยใช้คอมพิวเตอร์ จากเอกสารประกอบการเรียนการสอน
5. ทำแบบทดสอบหลังเรียนเพื่อเปรียบเทียบความรู้ที่นักเรียนมีเพิ่มขึ้นจากก่อนเรียน
6. นักเรียนเรียนและทำงานด้วยความใฝ่รู้ รับผิดชอบ ขยัน ประหยัด และมีความซื่อสัตย์ต่อตนเองในการทำงาน

## การเรียนรู้ด้วยเอกสารประกอบการเรียนการสอน

รายวิชา โครงการอาชีพ 2 รหัสวิชา ง 33270 เรื่องผ้าไหมมัดหมี่สีเขียวจากพืชในท้องถิ่น

### เล่มที่ 1 มหัศจรรย์ลายผ้าไทย

#### สาระสำคัญ

ในหน่วยการเรียนรู้นี้ผู้เรียนจะได้ศึกษาจัดทำ โครงการสิ่งประดิษฐ์ มหัศจรรย์ลายผ้าไทย ประกอบด้วย ผ้าไหมลายมัดหมี่ และลายผ้าชนิดต่างๆ ที่มีลายสวยงามที่ได้รับการถ่ายทอดมาจาก บรรพบุรุษ และมีทักษะการออกแบบ ลายผ้าไหมมัดหมี่ ให้สีโดยใช้สีของพืชในท้องถิ่น สามารถ ประยุกต์ใช้ เทคโนโลยีคอมพิวเตอร์มาช่วยในการออกแบบสร้างสรรค์ลายมัดหมี่ได้อย่างสวยงาม เพื่อให้ผู้บริโภคทั่วๆไปได้หันมาเลือกซื้อผ้าไหมมัดหมี่ เลือกนำเสนอผลงานตามรูปแบบที่เหมาะสม เป็นผู้ใฝ่เรียนรู้ มุ่งมั่นในการทำงาน อยู่อย่างพอเพียง และรักความเป็นไทย

#### จุดประสงค์การเรียนรู้

**ด้านความรู้ (Knowledge)** เมื่อเรียนจบหน่วยการเรียนรู้แล้วผู้เรียนมีความรู้ ความเข้าใจเกี่ยวกับเรื่องต่อไปนี้

1. ศึกษาโครงการสิ่งประดิษฐ์ ลายผ้าไหมมัดหมี่สีเขียวจากพืชในท้องถิ่น
2. ศึกษาลายผ้าไหมมัดหมี่สีเขียวจากพืชในท้องถิ่น และลายผ้าชนิดต่างๆ
3. ศึกษา การออกแบบลายผ้าไหมมัดหมี่สีเขียวจากพืชในท้องถิ่น และประยุกต์ การออกแบบโดยใช้ เทคโนโลยีคอมพิวเตอร์
4. เลือกรวบรวมข้อมูล นำเสนอผลงานตามรูปแบบที่เหมาะสม ตรงตาม วัตถุประสงค์ของงาน



**ด้านทักษะกระบวนการ (Process)** เมื่อเรียนจบหน่วยการเรียนรู้แล้วผู้เรียนมี  
ความสามารถในการ

1. เขียนและปฏิบัติ โครงการสิ่งประดิษฐ์ ลายผ้าไหมมัดหมี่สีเขียวจากพืชในท้องถิ่น
2. วิเคราะห์ และอธิบาย ที่มา ความสำคัญ ลายผ้าไหมมัดหมี่สีเขียวจากพืชในท้องถิ่น และลายผ้าชนิดต่างๆ
3. ออกแบบลายผ้าไหมมัดหมี่สีเขียวจากพืชในท้องถิ่น บูรณาการงานสวนพฤกษศาสตร์โรงเรียน สาระการเรียนรู้ ประโยชน์แท้แก่มหาชน จากพืชที่ให้สีในท้องถิ่น โดยใช้คอมพิวเตอร์ในการสร้างชิ้นงาน
4. นำเสนอผลงานตามรูปแบบที่เหมาะสม ตรงตามวัตถุประสงค์ของงาน

**ด้านคุณลักษณะอันพึงประสงค์(Attitude)**

1. ใฝ่เรียนรู้
2. มุ่งมั่นในการทำงาน
3. อยู่อย่างพอเพียง
4. รักความเป็นไทย



## สมรรถนะ สำคัญของผู้เรียน

ข้อที่ 1 ความสามารถในการสื่อสาร เป็นความสามารถในการรับและส่งสาร เพื่อพัฒนาผู้เรียนให้รู้จักการเลือกรับและส่งสาร โดยใช้หลักแห่งเหตุผล พร้อมทั้งใช้วิธีการที่มีประสิทธิภาพ

ข้อที่ 2 ความสามารถในการคิด เป็นความสามารถในการคิดวิเคราะห์ การคิดสังเคราะห์ การคิดอย่างสร้างสรรค์ การคิดอย่างมีวิจารณญาณ และการคิดเป็นระบบ เพื่อนำไปสู่การสร้างองค์ความรู้หรือสารสนเทศเพื่อการตัดสินใจเกี่ยวกับตนเองและสังคมได้อย่างเหมาะสม

ข้อที่ 3 ความสามารถในการแก้ปัญหา เป็นความสามารถในการแก้ปัญหาและอุปสรรคต่าง ๆ ที่เผชิญได้อย่างถูกต้องเหมาะสมบนพื้นฐานของหลักเหตุผล คุณธรรมและข้อมูลสารสนเทศ พร้อมทั้งมีการตัดสินใจที่มีประสิทธิภาพ

ข้อที่ 4 ความสามารถในการใช้ทักษะชีวิต เป็นความสามารถในการกระบวนกรต่างๆไปใช้ในการดำเนินชีวิตประจำวัน ได้อย่างเหมาะสมกับการเปลี่ยนแปลงของสังคมและสภาพแวดล้อม

ข้อที่ 5 ความสามารถในการเทคโนโลยี เป็นความสามารถในการเลือกและใช้เทคโนโลยีต่าง ๆ และมีทักษะกระบวนการทางเทคโนโลยีเพื่อพัฒนาตนเองและสังคมในด้านการเรียนรู้การสื่อสารการทำงานการแก้ปัญหาอย่างสร้างสรรค์ถูกต้องเหมาะสมกับคุณธรรม

## สาระการเรียนรู้

1. ความหมาย ความสำคัญ ของผ้าไหมลายมัดหมี่และลายผ้าชนิดต่างๆ
2. ลายผ้าชนิดต่างๆ
3. การออกแบบลายผ้าไหมมัดหมี่ โดยเขียนบนกระดาษกราฟ และการออกแบบ

โดยใช้คอมพิวเตอร์



# แบบทดสอบก่อนเรียน





**คำชี้แจง** เลือกตัวเลือกที่ถูกต้องที่สุด แล้วเขียนเครื่องหมาย X ลงในกระดาศำตอบ

1. ลวดลายบนพื้นผ้าของไทยข้อใดไม่ถูกต้อง

- ก. มีเอกลักษณ์เฉพาะตัวของแต่ละชุมชนท้องถิ่น
- ข. มีการผสมผสานกับความเชื่อด้านศาสนา สิ่งศักดิ์สิทธิ์ ประเพณี วัฒนธรรม
- ค. มีความเชื่อว่าการนำลายที่เหมาะสม มาทอจะได้เนื้อคู่ที่ดี ได้รับความนิยม ได้สมใจนึก
- ง. มีจินตนาการ สร้างสรรค์ ออกแบบ ประดิษฐ์เป็นลวดลายแปลกใหม่ ส่วนหนึ่งเกิดจากอิทธิพลของวัตถุประสงคของกิจกรรมที่ทำ

2. ลวดลายบนพื้นผ้าของไทยข้อใดมีที่มาจากอิทธิพลทางด้านศาสนา

- ก. ลายหงส์
- ข. ลายตาข่าย
- ค. ลายดอกมะลิ
- ง. ลายห่อปราสาท

3. ลวดลายบนพื้นผ้าของไทยข้อใดไม่ต้องออกแบบลาย

- ก. ผ้าลายขีด
- ข. ผ้าลายมัดหมี่
- ค. ผ้าลายแพรวา
- ง. ถูกทุกข้อ



## แบบทดสอบก่อนเรียน (หน้าที่ 2)

คำตอบหมายเลข 1-8 ให้นักเรียนใช้ตอบคำถามข้อ 4-6

1. ศึกษาการออกแบบลายผ้าไหมมัดหมี่จากครุภูมิปัญญาท้องถิ่น
2. วางแผนการทำโครงการสิ่งประดิษฐ์ ออกลายผ้าไหมมัดหมี่สีเขียวจากพืชในท้องถิ่น
3. เขียนโครงการอาชีพสิ่งประดิษฐ์ ออกแบบลายผ้าไหมมัดหมี่สีเขียวจากพืชในท้องถิ่นเพื่อนำเสนออาจารย์ที่ปรึกษาและได้รับอนุมัติ
4. โครงการไม่ผ่านความเห็นชอบให้นำมาปรับปรุงแก้ไขโครงการตามคำแนะนำ
5. การปฏิบัติตามแผนโครงการสิ่งประดิษฐ์ ออกแบบลายผ้าไหมมัดหมี่สีเขียวจากพืชในท้องถิ่น
6. นำความรู้จากโครงการทดลองเรื่องให้สีพืชในท้องถิ่นมาให้สีมาใช้ในการออกแบบลายผ้าไหมมัดหมี่สีเขียวจากพืชในท้องถิ่น
7. รวบรวมนำเสนอชิ้นงานลายผ้าไหมมัดหมี่สีเขียวจากพืชในท้องถิ่นอย่างเหมาะสม
8. ตรวจสอบชิ้นงานพัฒนาปรับปรุงลายผ้าไหมมัดหมี่สีเขียวจากพืชในท้องถิ่น

4. จากคำตอบข้อใดเป็นลำดับขั้นตอนการเขียนโครงการสิ่งประดิษฐ์ ลายผ้าไหมมัดหมี่สีเขียวจากพืชในท้องถิ่น

- ก. 1 2 4 3 5 7 8
- ข. 1 2 4 3 5 8 7
- ค. 2 1 3 4 5 7 8
- ง. 2 1 3 4 5 8 7

5. จากคำตอบการออกแบบลายผ้าไหมมัดหมี่สีเขียวจากพืชในท้องถิ่นเกี่ยวข้องกับข้อใด

- ก. 1 5 6 7 8
- ข. 1 2 3 4 5
- ค. 1 3 4 5 6
- ง. 1 4 5 6 7



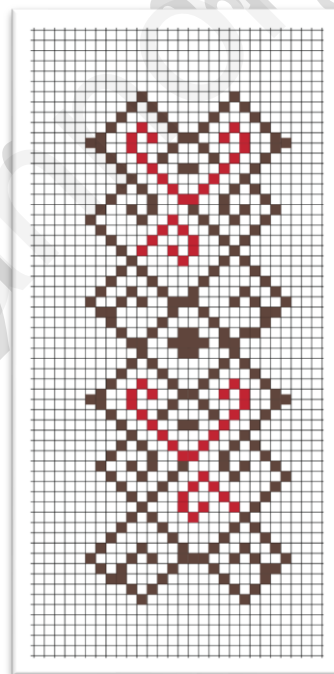
แบบทดสอบก่อนเรียน (หน้าที่ 3)

6. จากคำตอบข้อใดที่บ่งบอกว่าผู้ออกแบบลายผ้าไหมมัดหมี่สีฟ้าเขียวจากพืชในท้องถิ่น  
มีจินตนาการ มีความคิดสร้างสรรค์ มีการประยุกต์ใช้

ก. 4 5 6  
ข. 5 6 7  
ค. 6 7 8  
ง. 2 4 6

7. จากรูปภาพการออกแบบลายผ้าไหมมัดหมี่สี  
ฟ้าเขียวจากพืชในท้องถิ่นโดยใช้กระดาษกราฟ  
ออกแบบไว้กี่ลำ

ก. 18 ลำ  
ข. 20 ลำ  
ค. 25 ลำ  
ง. 27 ลำ



8. เมื่อกำหนดความต้องการที่จะสร้างชิ้นงานออกแบบลายผ้าไหมมัดหมี่สีฟ้าเขียวจากพืชใน  
ท้องถิ่นโดยใช้เทคโนโลยีคอมพิวเตอร์ไว้แล้ว ควรดำเนินการในขั้นใดต่อไปกำหนดปัญหา  
หรือความต้องการ

ก. การรวบรวมข้อมูลเพื่อแสวงหาวิธีแก้ปัญหา  
ข. การออกแบบและปฏิบัติการ  
ค. การเลือกวิธีการแก้ปัญหา  
ง. การเลือกวิธีการแก้ปัญหา





แบบทดสอบก่อนเรียน (หน้าที่ 4)

9. ข้อใด อยู่ในลำดับขั้นตอนการจัดเก็บข้อมูลออกแบบลายผ้าไหมมัดหมี่สีฟ้าเขียวจากพืชในท้องถิ่นโดยใช้เทคโนโลยีคอมพิวเตอร์

- ก. อรสา ใช้แป้นพิมพ์ไร้สายพิมพ์รายงานการออกแบบลายผ้าไหมมัดหมี่สีฟ้าเขียวจากพืชในท้องถิ่น
- ข. นงนุช ใช้เครื่องพิมพ์ฉีดหมึกพิมพ์ภาพสีการออกแบบลายผ้าไหมมัดหมี่ลงในกระดาษ A4
- ค. คาวี สั่งให้เครื่องคอมพิวเตอร์หาค่าเฉลี่ยเลขคณิตในการออกแบบลายผ้าไหมมัดหมี่สีฟ้าเขียวจากพืชในท้องถิ่น
- ง. น้ำอ้อย บันทึกออกแบบลายผ้าไหมมัดหมี่สีฟ้าเขียวจากพืชในท้องถิ่นลงในแผ่นดีวีดี – อาร์

10. ข้อใดเกี่ยวข้องกับการออกแบบลายผ้าไหมมัดหมี่สีฟ้าเขียวจากพืชในท้องถิ่น

- ก. มีความคิดจินตนาการในการแต่งหนังสือเส้นทางลายผ้าไหมมัดหมี่
- ข. มีเกิดความภาคภูมิใจ รักในความเป็นไทยและท้องถิ่น
- ค. มีความคิดสร้างสรรค์ในการทำหนังสือการออกแบบลายผ้าไหมมัดหมี่สีฟ้าเขียวจากพืชในท้องถิ่น
- ง. ถูกทุกข้อ







## ความหมายความสำคัญ

ลวดลายผ้าที่ปรากฏอยู่บนผืนผ้าทอพื้นเมืองของไทย ทั้งผ้าไหมและผ้าฝ้าย เป็นการถ่ายทอดภูมิปัญญาจากบรรพบุรุษ และผสมผสานกับความเชื่อด้านศาสนา สิ่งศักดิ์สิทธิ์ ประเพณี วัฒนธรรม วิธีการดำเนินชีวิตของแต่ละกลุ่มชน รวมถึงความเหมาะสมกับสถานที่ กาลเทศะหรือวัตถุประสงค์ของกิจกรรมที่ทำ ซึ่งสิ่งเหล่านี้เป็นอิทธิพลที่สำคัญของการจินตนาการ สร้างสรรค์ ออกแบบ ประดิษฐ์เป็นลวดลายแปลกใหม่ที่มีความเฉพาะเป็นของตนเอง ในสมัยก่อน ลวดลายที่ใช้ในการทอผ้าจะแตกต่างกันตามวัตถุประสงค์การใช้งานผ้าผืนนั้น เพราะมีความเชื่อว่าการนำลายที่ไม่เหมาะสม มาทอจะไม่ได้รับความนิยม ไม่ได้บุญกุศล หรือเป็นการไม่รู้จักกาลเทศะ จะประกอบกิจการอันใดจะไม่เจริญรุ่งเรือง ลวดลายบนผ้าทอพื้นเมืองของไทยมีความแตกต่าง และมีเอกลักษณ์เฉพาะตัวของแต่ละชุมชนท้องถิ่น ซึ่งหากเรารู้จักสังเกต วิเคราะห์ และศึกษาเปรียบเทียบแล้ว จะเข้าใจถึงความหมาย ที่มา ของลวดลายที่ปรากฏอยู่บนผ้าพื้นเมืองของไทยได้มากขึ้น และมองเห็นถึงคุณค่าได้ลึกซึ้งขึ้น ซึ่งลวดลายบนผืนผ้าของไทยมาจากอิทธิพล คติความเชื่อ ประเพณี และวัฒนธรรมในด้านต่างๆ ดังนี้

- ลวดลายผ้ากับเทศกาลต่างๆ เช่น ลายดอกขิดใช้ในงานบวช      ลายขิดช้าง  
ใช้ในงานทำบุญบ้าน
- ลาย ดอกจันใช้ในงานเทศกาลวันสงกรานต์ ลายดอกแก้วใช้ในงานไหว้ผู้ใหญ่ เป็นต้น
- ลวดลายที่มาจากอิทธิพลทางด้านศาสนา เช่น ลายหอปราสาท ลายพญานาค  
ลายธรรมาสัน ลายใบเสมา ลายสำเภาหลงเกาะ ลายเจดีย์ เป็นต้น





- ลวดลายที่มาจากสัตว์ เช่น ลายนกยูง ลายนกคุ้ม ลายนาค ลายหงส์ ลายผีเสื้อ ลายสิงโต ลายช้าง ลายม้า ลายตะขาบ ลายแมงมุม ลายงูเหลือม ลายไก่ ลายกวาง ลายกะบี่ (แมลงปอ) ลายกระรอก เป็นต้น
- ลวดลายที่มาจากพืช เช่น ลายดอกพุทธรักษา ลายงา ลายดอกแก้ว ลายดอกพิกุล ลายดอกจัน ลายต้นสน ลายดอกจอก ลายดอกมะลิ ลายกลีบลำดวน ลายดอกหมาก ลายดอกกระถิน ลายผักแว่น ลายผักกูด ลายใบบูน เป็นต้น
- ลวดลายที่มาจากสิ่งของเครื่องใช้ เช่น ลายลูกแก้ว ลายขอ ลายราชวัตร ลายบันไดม้า ลายกาแล ลายใบมีด ลายโคม ลายตาข่าย เป็นต้น

ที่มา : สารานุกรมภูมิปัญญาท้องถิ่นไทย <http://app1.bedo.or.th/fabric/CultureInfo.aspx?id=1>

“ประเทศไทยเป็นแหล่งทอผ้าได้สวยงามและมีคุณภาพ ทั้งผ้าฝ้ายและผ้าไหมเป็นที่รู้จักกันทั่วโลก ลายผ้าของผ้าฝ้ายและผ้าไหมมีมากมายหลากหลายลวดลาย องค์สมเด็จพระบรมราชินีนาถ ทรงมีพระราชดำริว่า อยากจะให้มีการรวบรวมลายผ้าไทย และทำการ จดสิทธิบัตรเพื่ออนุรักษ์ภูมิปัญญาไทย กรมทรัพย์สินทางปัญญาจึงได้จัดทำโครงการจดสิทธิบัตรลายผ้าขึ้นอีกโครงการหนึ่งเพื่อทำตามพระราชดำริขององค์สมเด็จพระบรมราชินีนาถ มีการรวบรวมลายผ้าทั้งที่เป็นลายผ้าฝ้ายและลายผ้าไหมที่ทอกันทุกภาคของประเทศ แต่ละท้องถิ่นก็จะคิดประดิษฐ์ลายผ้าเป็นเอกลักษณ์ของตนเอง เรียกชื่อลายผ้าตามท้องถิ่นนั้นๆ ในโครงการนี้จะทำการรวบรวมลายผ้าให้ได้ 7,200 ลาย เมื่อรวบรวมได้ครบแล้ว กรมทรัพย์สินทางปัญญาก็จะขอจดสิทธิบัตรลายผ้าไทยต่อไป

ขณะนี้ประเทศไทยกำลังส่งเสริมและพัฒนาผ้าไทยให้ไปสู่สากล ลายผ้าไทยที่มีอยู่จะต้องอนุรักษ์ไว้ ในขณะเดียวกันก็ต้องมีการพัฒนาลายผ้าให้เหมาะสมมากยิ่งขึ้น โดยอาศัยเทคโนโลยีสมัยใหม่เข้าช่วย ทำให้ลายผ้ามีความหลากหลายมากยิ่งขึ้น ”



## ผ้าไหมมัดหมี่ จังหวัดนครราชสีมา



ลายหมี่จับ

นครราชสีมาหรือเมืองโคราช เป็นประตูสู่ภาคอีสานที่มีความสำคัญมายาวนานนับแต่อดีตก่อนสมัยประวัติศาสตร์ ได้ชื่อว่าเป็นแหล่งผลิตเส้นไหมและผ้าไหมที่มีคุณภาพ มีชื่อเสียงมาแต่โบราณ ประชากรส่วนใหญ่เป็นคนไทยโคราช การทอผ้าซึ่งมีมาแต่โบราณจะทอผ้าไหมควบเส้นหรือผ้าหางกระรอก ซึ่งเป็นผ้าพื้นที่มีความสวยงามจากสีเหลือบของเส้นไหม ผ้าควบนี้จะมี ความยาวสำหรับใช้นุ่งโจงกระเบน และมีการทอผ้าขาวม้า (ผ้ากรรมา / ผ้ากำมา / ผ้าคะมา) ผ้าตาราง (ตาราง / โสร่ง) บ่าเปี่ยงไหมพื้นหรือทอเป็นลวดลาย เช่น ลายลูกแก้ว อีกทั้งยังมีการทอซิดอยู่บ้างสำหรับทำหน้าหมอน

ส่วนการทอผ้าไหมมัดหมี่ของนครราชสีมาสร้างลวดลาย ขึ้นบนผืนผ้าโดยช่างทอผ้าจะมัดลายหมี่เป็นข้อเล็กๆ ให้เป็นลายต่าง ๆ เช่น ลายขอ ลายนาค ลายเข็มขัดนาค ลายไข่เขมร ลายปลา ลายผีเสื้อ ลายโคม ฯลฯ ซึ่งมีนับร้อย ๆ ลาย ล้วนเป็นภูมิปัญญาพื้นบ้านที่ถ่ายทอดกันมา



หมี่คั่นลายนาคนาค





หมี่คันลายขอ

กลุ่มที่น่าสนใจ คือ อำเภอปักธงชัย จังหวัดนครราชสีมา เป็นแหล่งผลิตผ้าไหมที่มีชื่อเสียง ซึ่งมีการทอผ้าทั้งแบบหัตถกรรมและอุตสาหกรรม การทอผ้าแบบหัตถกรรมเป็นการทอผ้าในครัวเรือนด้วยเครื่องทอผ้าพื้นเมืองแบบง่ายๆ ที่เรียกว่า “กickerตุก” ลักษณะเด่นของผ้าไหมมัดหมี่ปักธงชัยคือการเน้นคุณภาพและสีสันลวดลายอันสวยงาม ทำให้คนทั่วไปมักจะเรียกผ้าไหมของจังหวัดนครราชสีมา โดยรวมว่า “ผ้าไหมปักธงชัย”

แหล่งที่มาของข้อมูล : สารานุกรมภูมิปัญญาท้องถิ่นไทย - ภูมิปัญญาผ้าไทย จัดทำโดย สำนักงานพัฒนาเศรษฐกิจ จากฐานชีวภาพ (องค์การมหาชน)





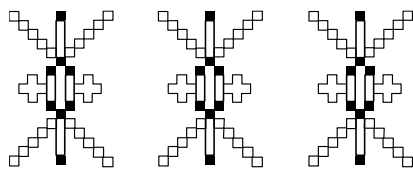


# การออกแบบ ลายผ้าไหมมัดหมี่ แบบโบราณ





## การออกแบบ ลายผ้าไหมมัดหมี่

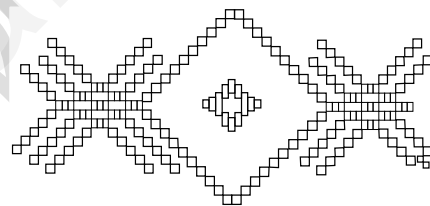


ลายแมงสีเสียด



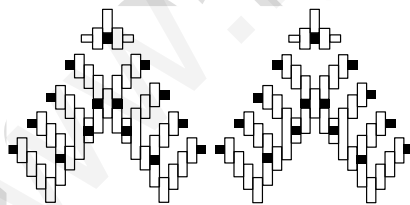
**ลายแมงสีเสียด** มีต้นแบบมาจากแมงสีเสียดซึ่งเป็นสัตว์ชนิดหนึ่งที่อาศัยในน้ำจืดตัวเล็กๆ มีปีก

**ลายขอกองข้าว** มีต้นแบบมาจากขอที่ใช้แขวนกองข้าวในสมัยโบราณด้านบนใช้เชือกผูกแขวนไว้กับหลังคาห้องครัวด้านล่างแขวนกองข้าว



ลายแมงมุม

**ลายแมงมุม** มีต้นแบบจากตัวแมงมุม



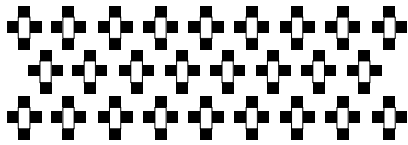
ลายกอตะไคร้



**ลายกอตะไคร้** มีต้นแบบมาจากกอตะไคร้



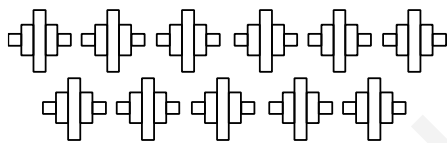
## มหัตศจรรย์ ลายผ้าไทย



ลายปักจับ



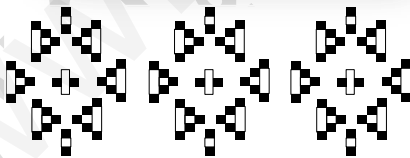
ลายปักจับ (กระจับ) ต้นแบบลายได้มาจากฝัก  
กระจับที่ขึ้นในน้ำ มีลักษณะคล้ายหัวควาย



ลายโคมห้ำ



ลายโคมห้ำ ลายโคมเจ็ด ลายโคมสิบเอ็ดลาย  
โคมสิบสามลายโคมสิบเก้าลายโคมเหล่านี้มี  
ต้นแบบมาจากโคมที่ชาวอีสานนิยมปล่อย  
หรือจุดตอนออกพรรษา เช่น มัดหมี่ห้ำห้ำ  
เรียกว่า โคมห้ำ มัดหมี่เจ็ดลำเรียกว่าโคมเจ็ด  
เป็นการเรียกตามมัดหมี่ที่มัด



ลายดอกแก้ว

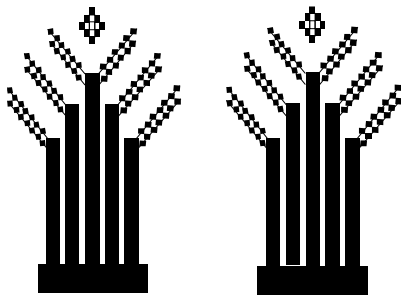


ลายดอกแก้ว หรือลายหน้าเสื่อมีต้นแบบจาก  
ต้นดอกแก้วหรือส่วนหน้าของเสื่อ

## มหัตศรีย ลายผ้าไทย



ลายกอไผ่ มีต้นแบบมาจากกอไผ่

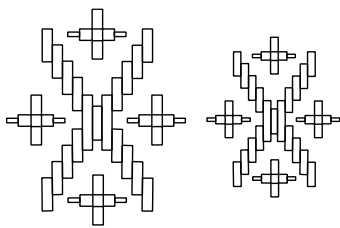


ลายกอไผ่



ลายงูเหลือม มีต้นแบบมาจากลายบนตัวงูเหลือม

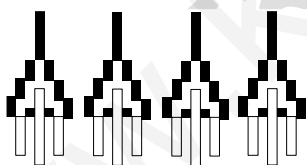
ลายสี่ปล้อง มีต้นแบบมาจากช่องลมตามฝาบ้านในสมัยโบราณที่ทำได้สำหรับมองออกมาข้างนอก หรือให้แสงแดดเข้าไปในห้องหรือตัวบ้านซึ่งชาวบ้านเรียกว่า ช่องเอี่ยม



ลายงูเหลือม

ลายขอพับ มีต้นแบบมาจากขอที่เกี่ยวหรือแขวนสิ่งของต่างๆ

ลายจอมธาตุ มีต้นแบบจากจอมธาตุ บรรจุกระดูกคนตาย



ลายขอพับ

ลายช่องพลู มีต้นแบบมาจากช่องใส่หมากพลูสมัยก่อนที่ทำจากเขาควายเป็นลายช่องพลูส่วนใหญ่จะใช้เป็นลายประกอบในชิ้นดินแดง

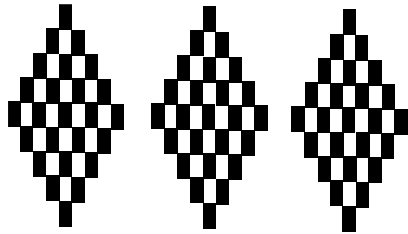
ลายกาบิน มีต้นแบบมาจากนกกาเวลาบินใช้เป็นลายประกอบในชิ้นดินแดง

ลายหมี่วง นิยมทำเป็นผ้าถุงคนแก่ทอสลับไหมควบ (ใช้ไหมสองเส้นสองสีเกลียวใส่กัน )

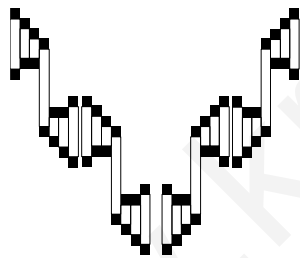
ลายกระแตนั่ง มีต้นแบบมาจากกระแตนิยมทำเป็นชิ้นหมี่คั่นข้อ







ลายหมีโซโห่



ลายแทงตาหนู



**ลายหมีโซโห่** หมายถึง หมีลายเดียว ไม่มีลายอื่นปนเลย การทอแตกต่างจากหมีชนิดอื่น ๆ คือ ทอคู่หนึ่งแล้ว คั่นด้วยไหมสีหรือไหมควบแล้วจึงทอหมีอีกหนึ่งคู่สลับกันไป

**ลายโบก** มีต้นแบบมาจาก โบกซึ่งเป็นอุปกรณ์ในการปักไหมทำด้วยไม้ไผ่ตัดข้อออกเหลือแต่ปล้องยาวประมาณ หนึ่งคืบ

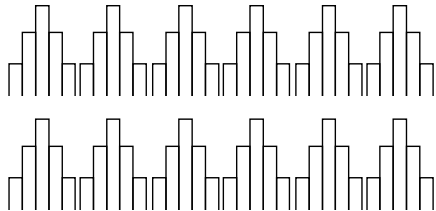
**ลายต้นสน** มีต้นแบบมาจากต้นสนนิยมทอเป็นคลื่นลายเชิงสลับกับลายนาคมักจะทอโดยให้สีสด ๆ ส่วนใหญ่ทอเป็นผ้าชิ้นยาวรุ่น

**ลายขอข่ายล่าย** เป็นลายขอที่เรียงมองเป็นระเบียบ

**ลายตาเพ็ง** ลายตาเพ็งจะประกอบด้วยลายคอมล้วนตั้งแต่ ปักจับ คอมห้า คอมสิบเอ็ด คอมสิบเก้า อยู่เป็นช่องๆหรือเป็นตาๆ

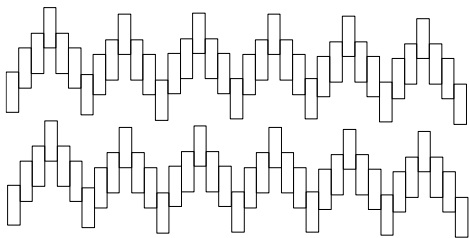
**ลายพันเลื้อย** มีต้นแบบมาจากเลื้อย ประกอบด้วยลายเส้น คอมเก้า และหมีขอ

**ลายแทงตาหนู** มีต้นแบบมาจากไม้แทงตาหนู มีลักษณะเป็นขอเกี่ยวที่ปลายทั้งสองด้าน เป็นอุปกรณ์ที่ใช้ในการมุงหลังคาด้วยหญ้าคา



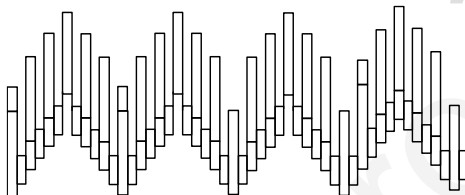
ลายแฉ่วหมาต้าย

**ลายแฉ่วหมาต้าย** ต้นแบบมาจากสุนัขเวลาต้ายแล้วเฝ้าเปื่อยแลเห็นแต่ฟันสูงต่ำเรียงอยู่ลายเอียงตรง นิยมมาค้นเวลาเริ่มต้นมัดหมี่ลายใหม่ในผืนเดียวกัน



ลายเอี้ยเยี้ยวควาย

**ลายเอี้ยเยี้ยวควาย** มีต้นแบบมาจากรอยควายที่เดินเยี้ยวเป็นลายทางขวางนิยมทอเป็นหมี่ขึ้นคันข้อโดยใช้ลายก๊ีบักบกประกอบ



ลายแสงตะวัน

**ลายแสงตะวัน** มีต้นแบบมาจากแสงดวงอาทิตย์เวลาส่องสอดฝาบ้าน (ฝาไม้ไผ่) นิยมมัดเป็นลายดินขึ้น



ลายขอแควม้า

**ลายขอแควม้า** มีต้นแบบมาจากแควม้า (บังเหียนม้า)

**ลายหมี่ขอลง** มีต้นแบบมาจากขอเกี่ยวต่างๆ แต่เนื่องจากมัดไปมัดมาหลาย ๆ ขอหันไปคนละทางเวลามัดทำให้ผู้มัดสับสนหลงลืม จึงได้ชื่อดังกล่าว

**ลายตีนโยง** เป็นการมัดโยงสายเอี้ยเยี้ยวควายเชื่อมโยงต่อกันระหว่างตีนขึ้น

**ลายตีนตัน** ต้นแบบมาจากต้นไม้หมี่ที่มัดประกอบ คือเอี้ยเยี้ยวควายอาจเป็นสองหรือสามชั้นก็ได้



ตัวอย่างการออกแบบ  
ลายผ้าไหมมัดหมี่  
โดยใช้กระดาษกราฟ



# ตัวอย่างการออกแบบลายผ้าไหมมัดหมี่ โดยใช้กระดาษกราฟ

## ลายทิพย์กา

สีที่ใช้



สีน้ำตาล

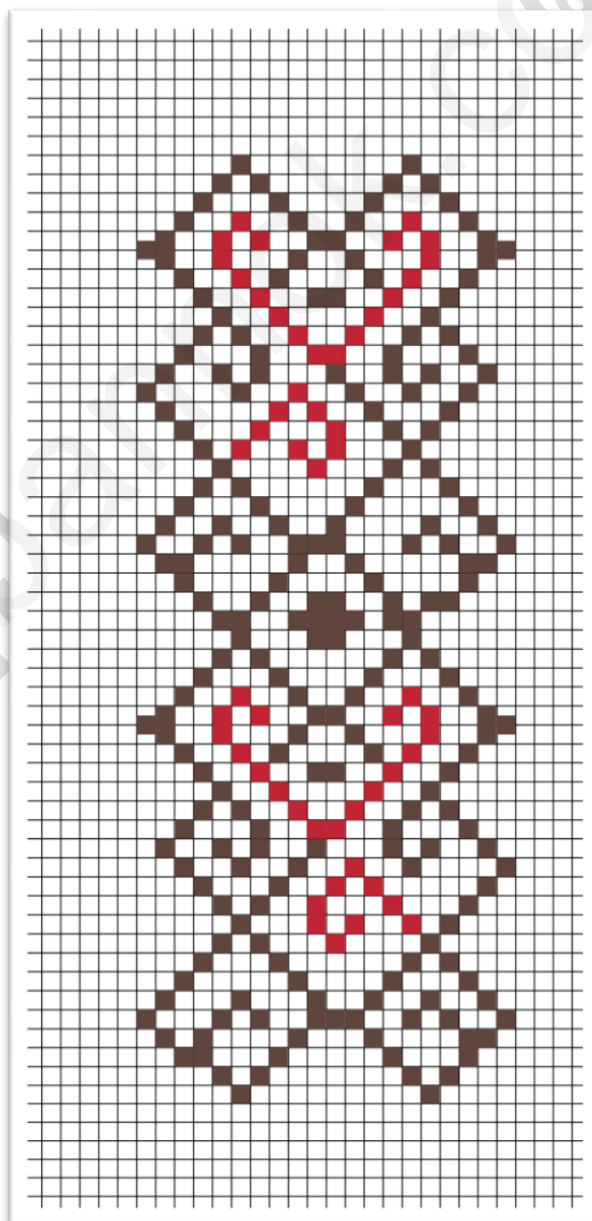


สีแดง

พืชที่ใช้

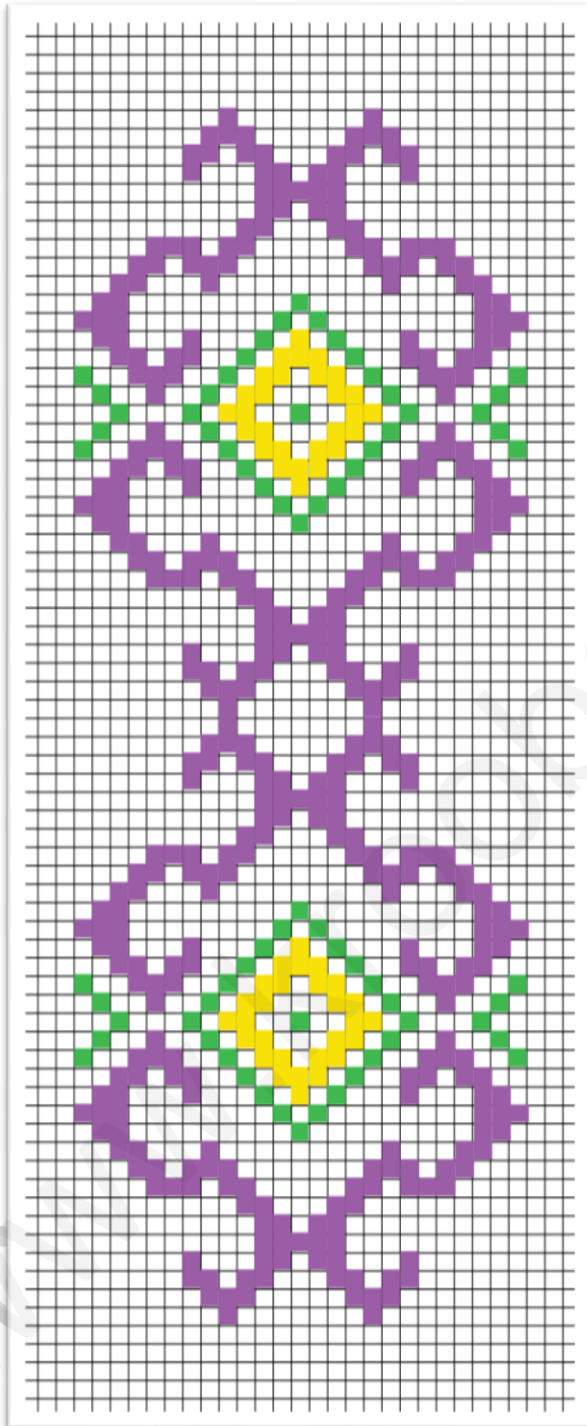
ใบเสมา

เมล็ดดอกคำแสน



20 ลำ





## ลายเส้นอักษร

สีที่ใช้ พืชที่ใช้



สีน้ำตาล

ลูกหว้า



สีแดง

ใบจามจุรี



สีแดง

แก่นขนุน

25ลำ



## แบบทดสอบหลังเรียน



## แบบทดสอบหลังเรียน

**คำชี้แจง** เลือกตัวเลือกที่ถูกต้องที่สุด แล้วเขียนเครื่องหมาย X ลงในกระดาษคำตอบ

1. ลวดลายบนผืนผ้าของไทยข้อใดไม่ถูกต้อง

- ก. มีเอกลักษณ์เฉพาะตัวของแต่ละชุมชนท้องถิ่น
- ข. มีการผสมผสานกับความเชื่อด้านศาสนา สิ่งศักดิ์สิทธิ์ ประเพณี วัฒนธรรม
- ค. มีความเชื่อว่าการนำลายที่เหมาะสม มาทอจะได้เนื้อคู่ที่ดี ได้รับความนิยมนิยม ได้สมใจนึก
- ง. มีจินตนาการ สร้างสรรค์ ออกแบบ ประดิษฐ์เป็นลวดลายแปลกใหม่ ส่วนหนึ่งเกิดจากอิทธิพลของวัตถุประสงค์ของกิจกรรมที่ทำ

2. ลวดลายบนผืนผ้าของไทยข้อใดมีที่มาจากอิทธิพลทางด้านศาสนา

- ก. ลายหงส์
- ข. ลายตาข่าย
- ค. ลายดอกมะลิ
- ง. ลายห่อปราสาท

3. ลวดลายบนผืนผ้าของไทยข้อใดไม่ต้องออกแบบลาย

- ก. ผ้าลายขิด
- ข. ผ้าลายมัดหมี่
- ค. ผ้าลายแพรวา
- ง. ถูกทุกข้อ





## แบบทดสอบหลังเรียน (หน้าที่ 2)

คำตอบหมายเลข 1-8 ให้นักเรียนใช้ตอบคำถามข้อ 4-6

9. ศึกษาการออกแบบลายผ้าไหมมัดหมี่จากครุภูมิปัญญาท้องถิ่น
  10. วางแผนการทำโครงการสิ่งประดิษฐ์ ออกลายผ้าไหมมัดหมี่สีเขียวจากพืชในท้องถิ่น
  11. เขียนโครงการอาชีพสิ่งประดิษฐ์ ออกแบบลายผ้าไหมมัดหมี่สีเขียวจากพืชในท้องถิ่นเพื่อนำเสนออาจารย์ที่ปรึกษาและได้รับอนุมัติ
  12. โครงการไม่ผ่านความเห็นชอบให้นำมาปรับปรุงแก้ไขโครงการตามคำแนะนำ
  13. การปฏิบัติตามแผนโครงการสิ่งประดิษฐ์ ออกแบบลายผ้าไหมมัดหมี่สีเขียวจากพืชในท้องถิ่น
  14. นำความรู้จากโครงการทดลองเรื่องให้สีพืชในท้องถิ่นมาให้สีมาใช้ในการออกแบบลายผ้าไหมมัดหมี่สีเขียวจากพืชในท้องถิ่น
  15. รวบรวมนำเสนอชิ้นงานลายผ้าไหมมัดหมี่สีเขียวจากพืชในท้องถิ่นอย่างเหมาะสม
  16. ตรวจสอบชิ้นงานพัฒนาปรับปรุงลายผ้าไหมมัดหมี่สีเขียวจากพืชในท้องถิ่น
4. จากคำตอบข้อใดเป็นลำดับขั้นตอนการเขียนโครงการสิ่งประดิษฐ์ ลายผ้าไหมมัดหมี่สีเขียวจากพืชในท้องถิ่น
- ก. 1 2 4 3 5 7 8
  - ข. 1 2 4 3 5 8 7
  - ค. 2 1 3 4 5 7 8
  - ง. 2 1 3 4 5 8 7
5. จากคำตอบการออกแบบลายผ้าไหมมัดหมี่สีเขียวจากพืชในท้องถิ่นเกี่ยวข้องกับข้อใด
- ก. 1 5 6 7 8
  - ข. 1 2 3 4 5
  - ค. 1 3 4 5 6
  - ง. 1 4 5 6 7





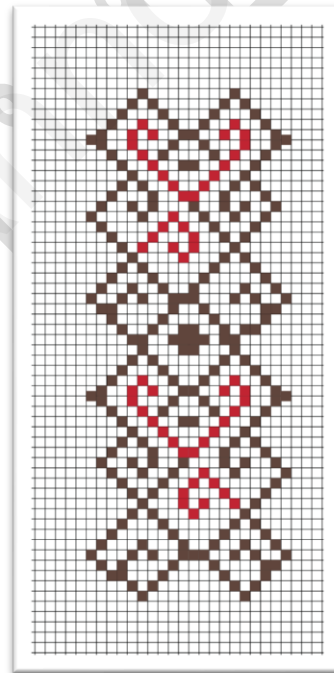
แบบทดสอบหลังเรียน (หน้าที่ 3)

6. จากคำตอบข้อใดที่บ่งบอกว่าผู้ออกแบบลายผ้าไหมมัดหมี่สีฟ้าเขียวจากพืชในท้องถิ่น มีจินตนาการ มีความคิดสร้างสรรค์ มีการประยุกต์ใช้

ก. 4 5 6  
ข. 5 6 7  
ค. 6 7 8  
ง. 2 4 6

7. จากรูปภาพการออกแบบลายผ้าไหมมัดหมี่สีฟ้าเขียวจากพืชในท้องถิ่นโดยใช้กระดาษกราฟ ออกแบบไว้กี่ลำ

ก. 18 ลำ  
ข. 20 ลำ  
ค. 25 ลำ  
ง. 27 ลำ



8. เมื่อกำหนดความต้องการที่จะสร้างชิ้นงานออกแบบลายผ้าไหมมัดหมี่สีฟ้าเขียวจากพืชในท้องถิ่นโดยใช้เทคโนโลยีคอมพิวเตอร์ไว้แล้ว ควรดำเนินการในขั้นใดต่อไปกำหนดปัญหาหรือความต้องการ

ก. การรวบรวมข้อมูลเพื่อแสวงหาวิธีแก้ปัญหา  
ข. การออกแบบและปฏิบัติการ  
ค. การเลือกวิธีการแก้ปัญหา  
ง. การเลือกวิธีการแก้ปัญหา







แบบทดสอบหลังเรียน (หน้าที่ 4)

9. ข้อใด อยู่ในลำดับขั้นตอนการจัดเก็บข้อมูลออกแบบลายผ้าไหมมัดหมี่สีฟ้าเขียวจากพืชในท้องถิ่นโดยใช้เทคโนโลยีคอมพิวเตอร์

- ก. อรสา ใช้แป้นพิมพ์ไร้สายพิมพ์รายงานการออกแบบลายผ้าไหมมัดหมี่สีฟ้าเขียวจากพืชในท้องถิ่น
- ข. นงนุช ใช้เครื่องพิมพ์ฉีดหมึกพิมพ์ภาพสีการออกแบบลายผ้าไหมมัดหมี่ลงในกระดาษ A4
- ค. คาวี สั่งให้เครื่องคอมพิวเตอร์หาค่าเฉลี่ยเลขคณิตในการออกแบบลายผ้าไหมมัดหมี่สีฟ้าเขียวจากพืชในท้องถิ่น
- ง. น้ำอ้อย บันทึกออกแบบลายผ้าไหมมัดหมี่สีฟ้าเขียวจากพืชในท้องถิ่นลงในแผ่นดีวีดี – อาร์

10. ข้อใดเกี่ยวข้องกับการออกแบบลายผ้าไหมมัดหมี่สีฟ้าเขียวจากพืชในท้องถิ่น

- ก. มีความคิดจินตนาการในการแต่งหนังสือเส้นทางลายผ้าไหมมัดหมี่
- ข. มีเกิดความภาคภูมิใจ รักในความเป็นไทยและท้องถิ่น
- ค. มีความคิดสร้างสรรค์ในการทำหนังสือการออกแบบลายผ้าไหมมัดหมี่สีฟ้าเขียวจากพืชในท้องถิ่น
- ง. ถูกทุกข้อ





เฉลยแบบทดสอบ

เฉลยแบบทดสอบก่อนเรียน

1. ค      2. ง      3. ง      4. ง      5. ก      6. ข  
7. ข      8. ค      9. ง      10. ง

เฉลยแบบทดสอบหลังเรียน

1. ค      2. ง      3. ง      4. ง      5. ข      6. ค  
7. ค      8. ข      9. ง      10. ง





# บรรณานุกรม





## บรรณานุกรม

### เอกสารอ้างอิง

Roy W. Hamilton. 1994. Gift of the Cotton Maiden. Fowler Museum of Cultural History University of California.

นุสรรา เตียงเกตุ . 2542. การทอผ้าพื้นเมือง: งานศิลปหัตถกรรมพื้นบ้านล้านนา. เอกสารประกอบการสอน โครงการห้องเรียนทอผ้า, โฮงเฮียนสืบสานภูมิปัญญาล้านนา

รัชฎา สุขแสงสุวรรณ. 2547. ผ้าไทคัง ไทเวียง. สำนักพิมพ์ภูมิปัญญา กรุงเทพฯ

สนั่น บุญลา. 2553. ความรู้เรื่องผ้าทอ. สถาบันพัฒนาอุตสาหกรรมสิ่งทอ. บริษัท วิสต้า อินเตอร์พรีนซ์ จำกัด กรุงเทพฯ

<http://nastyericka.com/>: สารานุกรมภูมิปัญญาท้องถิ่นไทย โดย สำนักงานพัฒนาเศรษฐกิจจากฐานชีวภาพ (องค์การมหาชน)

<http://ilwc.aru.ac.th/Contents/ArtCraftThai/ArtCraftThai33.htm>

<http://www.tsu.ac.th/ists/information/equipment.htm>

สำนักอนุรักษ์และตรวจสอบมาตรฐานหม่อนไหม กรมหม่อนไหม. 2554. คู่มือปฏิบัติงานการตรวจประเมินผลิตภัณฑ์ผ้าไหมไทย (ตรานกยูงพระราชทาน).

นางประนอม ทาแปง กลุ่มสตรีสหกรณ์ทอผ้าย้อมสีธรรมชาติ อำเภอคลอง จังหวัดแพร่

นายณวัฒน์ พรหมจันทิก ศูนย์หม่อนไหมเฉลิมพระเกียรติฯ นครราชสีมา





**ผู้จัดทำองค์ความรู้**

**สำนักงานหม่อนไหมเฉลิมพระเกียรติฯ เขต 4**

นางชวนพิศ สี่มาขจร นักวิชาการเกษตรชำนาญการพิเศษ

**สำนักงานหม่อนไหมเฉลิมพระเกียรติฯ เขต 1**

นายประหยัด ฑีฆาวงค์ นักวิชาการเกษตรชำนาญการพิเศษ

**สำนักอนุรักษ์และตรวจสอบมาตรฐานหม่อนไหม**

นางพุทธชาติ ลีปายะคุณ นักวิชาการเกษตรชำนาญการพิเศษ

นางสาวภัควิภา เพชรวิจิต นักวิชาการเกษตรชำนาญการพิเศษ







# ภาคผนวก

- เกณฑ์การประเมินการปฏิบัติกิจกรรมโดยใช้เอกสารประกอบการเรียนการสอน  
รายวิชาโครงการอาชีพ 2 เรื่อง ผ้าไหมมัดหมี่สีเขียวจากพืชในท้องถิ่นชั้น  
มัธยมศึกษาปีที่ 6 เวลาเรียน 6 ชั่วโมง
- ครูภูมิปัญญา
- ผู้ให้คำปรึกษา





## ใบกิจกรรม

การปฏิบัติกิจกรรมโดยใช้เอกสารประกอบการเรียนการสอน รายวิชาโครงงานอาชีพ 2

เรื่อง ผ้าไหมมัดหมี่สีเขียวจากพืชในท้องถิ่น เล่ม 1 มหัศจรรย์ลายผ้าไทย

ชั้นมัธยมศึกษาปีที่ 6 เวลาเรียน 6 ชั่วโมง

เมื่อนักเรียนศึกษาเอกสารประกอบการเรียนการสอน โครงอาชีพ 2 เรื่องผ้าไหมมัดหมี่  
สีเขียวจากพืชในท้องถิ่น เล่ม 1 มหัศจรรย์ลายผ้า ให้นักเรียนทำกิจกรรมตามลำดับดังนี้

1. เขียนร่างโครงงานสิ่งประดิษฐ์ การออกแบบลายผ้าไหมมัดหมี่สีเขียวจากพืชในท้องถิ่น
2. เขียนออกแบบลายผ้าไหมมัดหมี่ ใช้พืชให้สี 3 ชนิด โดยอิสระ สร้างบนกระดาษกราฟ  
และใช้คอมพิวเตอร์ดีไซน์ลายผ้า 1 ลาย (2 ชิ้นงาน)





แบบเขียนโครงงานอาชีพ2  
เรื่อง ผ้าไหมมัดหมี่สีเขียวจากพืชในท้องถิ่น  
กลุ่มสาระการเรียนรู้เกษตรและเทคโนโลยี  
ผู้สอนนางละเอียด พงษ์ภักดี

โครงงานสิ่งประดิษฐ์

ผู้ทำโครงงาน (ถ้าทำเป็นกลุ่ม ลงชื่อ สกุล ระดับชั้น เลขที่ ทุกคน)

- 1.....
- 2.....
- 3.....
- 4.....

อาจารย์ที่ปรึกษา/ครูภูมิปัญญา (ชื่อ สกุล ที่ปรึกษาด้านใด)

.....  
.....

ความสำคัญของโครงงาน (หลักการ เหตุผล)

.....  
.....  
.....  
.....  
.....

(หน้า 2)

## จุดประสงค์ของโครงการ

[illegible]

## วิธีดำเนินการ

Blank handwriting practice lines.



(หน้า 3)

แผนการปฏิบัติงาน

ลำดับที่	รายการ	จำนวนคน	หมายเหตุ

ผลที่คาดว่าจะได้รับ

.....

.....

.....

.....

.....

.....

ความเห็นของอาจารย์ที่ปรึกษา

.....

.....

.....

.....







(หน้า 4)

แบบประเมินผลโครงการ

ขั้นตอนการปฏิบัติงาน	ผลการปฏิบัติ		ปัญหา/อุปสรรค/หรือข้อบกพร่อง ในการปฏิบัติงาน	แนวทางแก้ไขปรับปรุง พัฒนาโครงการ
	ได้	ไม่ได้		

สรุปความคิดเห็น

.....

.....

.....

.....

ลงชื่อ.....ผู้ประเมิน

## มหัศจรรย์ ลายผ้าไทย



การปฏิบัติกิจกรรมโดยใช้เอกสารประกอบการเรียนการสอน

รายวิชาโครงการอาชีพ 2 เรื่อง ผ้าไหมมัดหมี่สีเขียวจากพืชในท้องถิ่น

ชั้นมัธยมศึกษาปีที่ 6 เวลาเรียน 6 ชั่วโมง

ชื่อ.....

ชั้น..... เลขที่.....

1. เขียนออกแบบลายผ้าไหมมัดหมี่ ใช้พืชให้สี 3 ชนิด โดยอิสระ สร้างบนกระดาษกราฟ 1 ลาย

ชื่อลายผ้า.....การนำไปใช้.....



(หน้า 2)

1. เหตุที่คิดลายผ้านี้

(ตามประสบการณ์การเรียนรู้ของผู้เรียน)

---

---

---

2. วิธีการสร้างลายผ้า

(ตามประสบการณ์การเรียนรู้ของผู้เรียน)

---

---

---

3. เสนอผลงานโดยเชิญผู้รู้ด้านการทอผ้ามาเป็นผู้ให้คำแนะนำและตรวจสอบ

ความเป็นไปได้ของลายผ้า      ข้อเสนอแนะของผู้รู้

---

---

---

ลงชื่อ \_\_\_\_\_ ผู้รู้ด้านการทอผ้า

4. นำเสนองานในชั้นเรียน (รวบรวมลายผ้าของทุกคนทำเป็นสมุดภาพลายผ้าของชั้นเรียน)

---

---

---

พิจารณาเกณฑ์การประเมินผลตามสภาพจริง (Rubrics) เรื่องนำเสนอผลงานการออกแบบลายผ้าไทย





การปฏิบัติกิจกรรมโดยใช้เอกสารประกอบการเรียนการสอน  
รายวิชาโครงการอาชีพ 2 เรื่อง ผ้าไหมมัดหมี่สีเขียวจากพืชในท้องถิ่น  
ชั้นมัธยมศึกษาปีที่ 6 เวลาเรียน 6 ชั่วโมง

2. ใช้คอมพิวเตอร์ดีไซน์ลายผ้า 1 ลายโดยอิสระอย่างสวยงามและเหมาะสม ใช้พืชให้สี 3 ชนิด

2.1 เหตุที่คิดลายผ้านี้

(ตามประสบการณ์การเรียนรู้ของผู้เรียน)

.....

.....

.....

2.2 วิธีการสร้างลายผ้า (โดยคอมพิวเตอร์)

(ตามประสบการณ์การเรียนรู้ของผู้เรียน)

.....

.....

.....

2.3 ลายผ้าที่ดีไซน์ได้

(ติดภาพลายผ้าที่ดีไซน์ตามประสบการณ์การเรียนรู้ของผู้เรียน)





(หน้า 4)

ชื่อลายผ้า (ตามประสบการณ์การเรียนรู้ของผู้เรียน)

.....

.....

.....

การนำไปใช้

(ตามประสบการณ์การเรียนรู้ของผู้เรียน)

.....

.....

.....

3.เสนอผลงานโดยเชิญผู้รู้ด้านการทอผ้ามาเป็นผู้ให้คำแนะนำและตรวจสอบ

ความเป็นไปได้ของลายผ้า ข้อเสนอแนะของผู้รู้

.....

.....

.....

ลงชื่อ \_\_\_\_\_ ผู้รู้ด้านการทอผ้า

4.นำเสนองานในชั้นเรียน (รวบรวมลายผ้าของทุกคนทำเป็นสมุดภาพลายผ้าของชั้นเรียน)

.....

.....

.....

พิจารณาเกณฑ์การประเมินผลตามสภาพจริง (Rubrics) เรื่องนำเสนอผลงานการออกแบบลายผ้าไทย







## เกณฑ์การประเมิน

### เกณฑ์การประเมินการปฏิบัติกิจกรรมโดยใช้เอกสารประกอบการเรียนการสอน

รายวิชาโครงการอาชีพ 2 เรื่อง ผ้าไหมมัดหมี่สีเขียวจากพืชในท้องถิ่น เล่ม 1 มหัศจรรย์ลายผ้าไทย  
ชั้นมัธยมศึกษาปีที่ 6 เวลาเรียน 6 ชั่วโมง

รายการประเมิน	เกณฑ์การประเมิน(คะแนนเต็ม)
<ul style="list-style-type: none"> <li>- การเขียนโครงการสิ่งประดิษฐ์</li> <li>- การออกแบบลายผ้าไหมมัดหมี่สีเขียวจากพืชในท้องถิ่น</li> <li>1. หัวข้อโครงการทุกหัวข้อและถูกต้อง</li> <li>2. ส่งขออนุมัติโครงร่างโครงการตรงตามเวลาที่กำหนด</li> </ul>	<p>เขียนโครงการสิ่งประดิษฐ์</p> <p>การออกแบบลายผ้าไหมมัดหมี่สีเขียวจากพืชในท้องถิ่น(ข้อละ 1 คะแนน)</p> <p>(รายการประเมิน 2 ข้อ คะแนนทั้งหมด 1 คะแนน)</p>
<ul style="list-style-type: none"> <li>- การออกแบบลายผ้าไหมมัดหมี่สีเขียวจากพืชในท้องถิ่น(บูรณาการงานสวนพฤกษศาสตร์)</li> <li>1. เขียนออกแบบลายผ้าไหมมัดหมี่ ใช้พืชให้สี 3 ชนิดสร้างบนกระดาษกราฟ และใช้คอมพิวเตอร์ดีไซน์ลายผ้า 1 ลาย( 2 ชิ้นงาน)</li> <li>2. บอกเหตุผลที่คิดออกแบบลายผ้าไหมมัดหมี่ ลายนี้</li> <li>3. ตั้งชื่อลายผ้าที่คิดออกแบบ</li> <li>4. อธิบายการนำลายผ้าไปใช้ประโยชน์</li> </ul>	<p>ออกแบบลายผ้าไหมมัดหมี่สีเขียวจากพืชในท้องถิ่น(บูรณาการงานสวนพฤกษศาสตร์) (ข้อละ 1 คะแนน)</p> <p>(รายการประเมิน 4 ข้อ คะแนนทั้งหมด 4 คะแนน)</p>



## เกณฑ์การประเมิน (หน้าที่2)

### เกณฑ์การประเมินการปฏิบัติกิจกรรมโดยใช้เอกสารประกอบการเรียนการสอน

รายวิชาโครงการอาชีพ 2 เรื่อง ผ้าไหมมัดหมี่สีเขียวจากพืชในท้องถิ่น เล่ม 1 มหัศจรรย์ลายผ้าไทย

ชั้นมัธยมศึกษาปีที่ 6 เวลาเรียน 6 ชั่วโมง

รายการประเมิน	เกณฑ์การประเมิน(คะแนนเต็ม)
- การตรวจสอบ นำเสนอชิ้นงานหน้าชั้นเรียน	ตรวจสอบ นำเสนอชิ้นงานหน้าชั้นเรียน
1. ความพร้อมในการนำเสนอ	(ข้อละ 1 คะแนน)
2. วิธีการนำเสนอน่าสนใจ	(รายการประเมิน 4 ข้อ คะแนนทั้งหมด 4
3. เนื้อหาถูกต้องครบถ้วน	คะแนน)
4. การตอบคำถามตรงประเด็น	





# ครุฑมณีปัญญา



## ครุภูมิปัญญาท้องถิ่นเรื่อง ผ้าไหมมัดหมี่

นางบุปผา ปะเทสังเกิดวันที่ 19 กรกฎาคม พ.ศ. 2506 อายุ 51 ปี ที่อยู่บ้านเลขที่ 73 หมู่ 11 ต.หลุ่งประดู่ อ.ห้วยแถลง จ.นครราชสีมา เริ่มฝึกทอผ้าไหม ตั้งแต่ในวัยเด็กประมาณปี พ.ศ. 2518 เพราะต้องการช่วย แบ่งเบาภาระของมารดา จึงมีแรงบันดาลใจที่อยากจะ พัฒนาฝีมือการทอผ้าให้มีคุณภาพดีมีรายได้ อาชีพที่มั่นคง ในปี พ.ศ. 2539 ได้จัดตั้งกลุ่มแม่บ้านทอผ้าไหมขึ้น



นางบุปผาได้รับคัดเลือกให้เป็นประธานกลุ่มแม่บ้าน ได้รวมกลุ่มทอผ้าไหมเพื่อจำหน่ายให้คน ในชุมชนและบุคคลทั่วไป พร้อมกับได้ศึกษาค้นคว้า อบรมเทคนิคต่างๆ กรรมวิธีฟอกย้อมผ้าจาก สีธรรมชาติ ทอผ้าจนมีความชำนาญทำให้ผ้าไหมหลุ่งประดู่ มีชื่อเสียงไกลทั่วประเทศ ได้รับการ คัดเลือกจากกระทรวงพาณิชย์นำผ้าไหมสีธรรมชาติ ไปจัดแสดงในงาน The 62' Tokyo International Gift Show (Autumn) 2006 ที่กรุงโตเกียวประเทศญี่ปุ่น และได้ผลิตผ้าไหมส่งให้ ประเทศญี่ปุ่นในทุกๆ ปี

จากการที่นางบุปผาได้ทุ่มเททั้งกายและใจให้กับการทำงานมากกว่า 39 ปี จึงนับได้ว่าเป็นการ ประสบความสำเร็จอย่างยิ่งในชีวิต อีกทั้งยังสามารถสืบสานวัฒนธรรม และประเพณีของบรรพบุรุษ ไว้สืบทอดให้คนรุ่นหลังได้อีกด้วย เพื่อให้เป็นเกียรติประวัติแก่คนรุ่นหลัง จึงควรที่จะอนุรักษ์และ สืบสานภูมิปัญญาท้องถิ่นนี้เอาไว้



# ผู้ให้คำปรึกษา





ผู้ให้คำปรึกษา

ด้านเทคโนโลยี และการใช้ภาษา

นายณรงค์เดช มะรังศรี

สำเร็จการศึกษาจาก มหาวิทยาลัยราชภัฏนครราชสีมา

คณะวิทยาศาสตร์ สาขาวิทยาการคอมพิวเตอร์

นายเฉลิมพงศ์ ผินงูเหลือม

สำเร็จการศึกษาจาก มหาวิทยาลัยราชภัฏนครราชสีมา

คณะวิทยาศาสตร์ สาขาวิทยาการคอมพิวเตอร์

