

เอกสารประกอบการเรียน รายวิชา ศิลปะเพิ่มเติม (ดนตรีสากล)

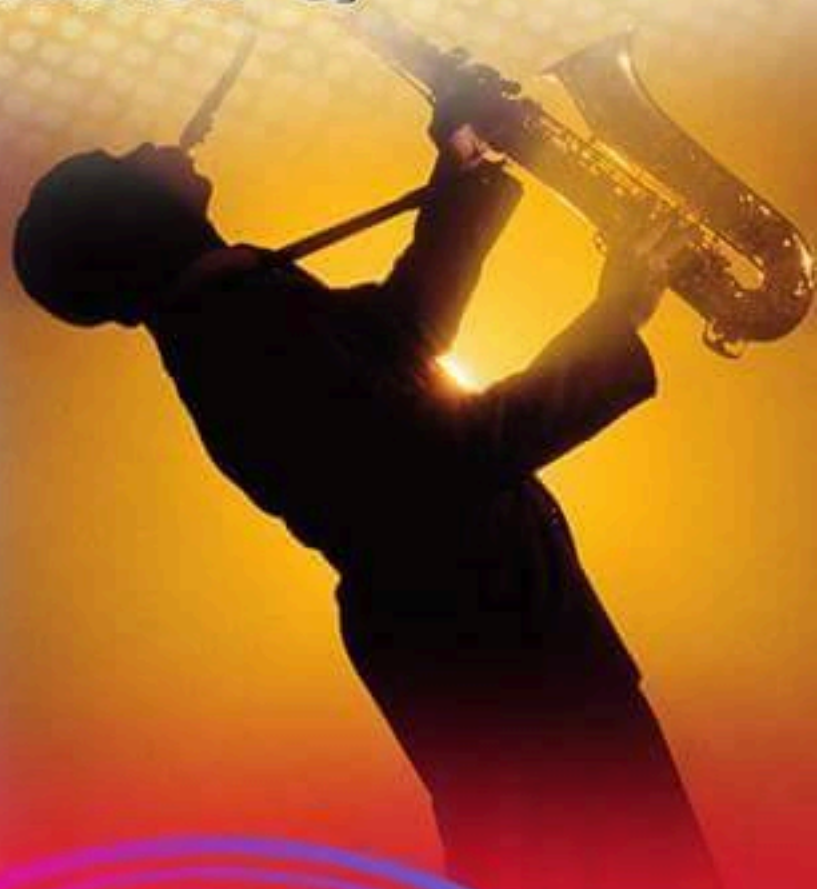
เล่ม

๒



การขับร้อง และการบรรเลงเพลงสากล

ชั้นมัธยมศึกษาปีที่ ๑



โดย
นายธงไท จันต

กลุ่มสาระการเรียนรู้ศิลปะ
โรงเรียนมานตาพุดพันธ์พิทยาคาร

สำนักงานเขตพื้นที่การศึกษามัธยมศึกษา เขต ๑๘



แบบทดสอบก่อนเรียน

หน่วยการเรียนรู้ที่ 2 การขับร้องและการบรรเลงเครื่องดนตรี รายวิชา ศ 20201

ศิลปะเพิ่มเติม(ดนตรีสากล) สำหรับนักเรียนชั้นมัธยมศึกษาปีที่ 1

คำชี้แจง 1. บทเพลงทดสอบมี 1 บทเพลง

2. ให้ครูผู้สอน (ผู้ประเมิน) เป็นผู้กำหนดจังหวะโดยใช้เครื่องกำหนดจังหวะ Metronome ที่ความเร็ว 68 Bpm

3. ให้นักเรียน (ผู้ถูกประเมิน) ปฏิบัติโดยการขับร้องตามเพลงที่ครูกำหนด ที่ความเร็ว 68 Bpm

4. ให้นักเรียน (ผู้ถูกประเมิน) ปฏิบัติโดยการบรรเลงด้วยขลุ่ยรีคอร์เดอร์ ตามโน้ตเพลงที่ครูกำหนด ที่ความเร็ว 68 bpm

We wish you a merry christmas

We wish you a mer-ry christ-mas We wish you a mer-ry christ-mas We
6 wish you a mer-ry christ-mas and a hap-py new year. Good ti-dings to
11 you where-ev-er you are. Good ti-dings for christ-mas and a
16 hap-py new year. We wish you a mer-ry christ-mas We wish you a mer-ry
21 christ-mas We wish you a mer-ry christ-mas and a hap-py new year.



เกณฑ์การประเมินแบบทดสอบก่อนเรียนและหลังเรียน
หน่วยการเรียนรู้ที่ 2 การขับร้องและการบรรเลงเครื่องดนตรี
รายวิชา ศ 20201 พื้นฐานดนตรีสากล สำหรับนักเรียนชั้นมัธยมศึกษาปีที่ 1

คะแนน	เกณฑ์การประเมิน
10	ปฏิบัติจบเพลงได้ถูกต้องไม่ผิดพลาด ถูกต้อง 100 เปอร์เซ็นต์ ของบทเพลง
9	ปฏิบัติผิดพลาดไม่จบเพลง ปฏิบัติได้ มากกว่า 90 เปอร์เซ็นต์ แต่ไม่ถึง 100 เปอร์เซ็นต์ ของบทเพลง
8	ปฏิบัติผิดพลาดไม่จบเพลง ปฏิบัติได้ มากกว่า 80 เปอร์เซ็นต์ แต่ไม่ถึง 90 เปอร์เซ็นต์ ของบทเพลง
7	ปฏิบัติผิดพลาดไม่จบเพลง ปฏิบัติได้ มากกว่า 70 เปอร์เซ็นต์ แต่ไม่ถึง 80 เปอร์เซ็นต์ ของบทเพลง
6	ปฏิบัติผิดพลาดไม่จบเพลง ปฏิบัติได้ มากกว่า 60 เปอร์เซ็นต์ แต่ไม่ถึง 70 เปอร์เซ็นต์ ของบทเพลง
5	ปฏิบัติผิดพลาดไม่จบเพลง ปฏิบัติได้ มากกว่า 50 เปอร์เซ็นต์ แต่ไม่ถึง 60 เปอร์เซ็นต์ ของบทเพลง
4	ปฏิบัติผิดพลาดไม่จบเพลง ปฏิบัติได้ มากกว่า 40 เปอร์เซ็นต์ แต่ไม่ถึง 50 เปอร์เซ็นต์ ของบทเพลง
3	ปฏิบัติผิดพลาดไม่จบเพลง ปฏิบัติได้ มากกว่า 30 เปอร์เซ็นต์ แต่ไม่ถึง 40 เปอร์เซ็นต์ ของบทเพลง
2	ปฏิบัติผิดพลาดไม่จบเพลง ปฏิบัติได้ มากกว่า 20 เปอร์เซ็นต์ แต่ไม่ถึง 30 เปอร์เซ็นต์ ของบทเพลง
1	ปฏิบัติผิดพลาดไม่จบเพลง ปฏิบัติได้ มากกว่า 10 เปอร์เซ็นต์ แต่ไม่ถึง 20 เปอร์เซ็นต์ ของบทเพลง
0	ปฏิบัติผิดพลาดไม่จบเพลง ปฏิบัติได้น้อยกว่า 10 เปอร์เซ็นต์ ของบทเพลง



ตอนที่ 1

การขับร้องเบื้องต้น

การขับร้อง คือ การใช้ร่างกายของเราเป็นเครื่องดนตรีสำหรับบรรเลงเพลง ด้วยการออกเสียงร้องให้มีความสูง – ต่ำ และ สั้น – ยาว โดยหลักการของดนตรีสากล เป็นเนื้อร้องทำนอง ตามโน้ตดนตรีกำหนด ซึ่งหารเราได้รับการฝึกขับร้องเพลงอย่างถูกวิธีนั้นจะทำให้ได้เสียงร้องที่มีคุณภาพ มีความไพเราะ ตรงตามระบบบันไดเสียงในแบบสากล ตลอดจนสามารถนำไปพัฒนาต่อยอดสู่การเป็นนักร้องนักดนตรีอาชีพได้ โดยมีขั้นตอนในการฝึกฝนการขับร้องเพลง ดังนี้

ทำท่างในการขับร้อง

1. การยืนขับร้อง ให้นักเรียนยืนตัวตรง ปล่อยมือและแขนลงข้างลำตัวอย่างผ่อนคลาย ตามสบาย ไม่เกร็งส่วนต่างๆของร่างกาย ให้เท้าแยกออกจากกัน ปลายเท้าห่างกัน 1 ฟุตโดยประมาณ หรือปลายเท้าห่างกันเท่ากับหัวไหล่ของตนเอง ดังภาพต่อไปนี้



ภาพที่ 1.1 แสดงท่ายืนขับร้อง



2. การนั่งขับร้อง ให้นักเรียนนั่งตัวตรงบนเก้าอี้อย่างผ่อนคลาย โดยไม่พิงพนักพิง มือสองข้างวางอยู่บนหน้าขาทั้งสองข้าง งอเข่าและเก็บส้นเท้า เท้าทั้งสองห่างกันพอประมาณ ดังภาพต่อไปนี้



ภาพที่ 1.2 แสดงท่านั่งขับร้อง

การฝึกควบคุมการหายใจและการฝึกขับร้อง

ในการฝึกควบคุมการหายใจเป็นสิ่งสำคัญมากในการขับร้องเพราะการหายใจให้ถูกวิธีนั้น จะส่งผลต่อคุณภาพของเพลงที่ขับร้องออกมาด้วย และเป็นองค์ประกอบหลักของการควบคุมความสั้นยาวของเสียง โน้ตที่ร้องออกมาให้ได้ตรงตามเสียงและค่าความสั้นยาวของโน้ต ซึ่งมีวิธีในการฝึกปฏิบัติตามขั้นตอนดังนี้

1. ให้นักเรียนสูดลมหายใจเข้าปอดและบังคับให้ท้องของเราปองออกมา โดยใช้มือจับหน้าท้องเพื่อสังเกตว่าท้องปองหรือไม่ (การฝึกขั้นตอนนี้จะเป็นการฝึนธรรมชาติเล็กน้อย เพราะโดยปกติทั่วไปมนุษย์เราหายใจเข้าท้องจะแฟบ)

2. ให้นักเรียนค่อยๆปล่อยลมหายใจออกทีละน้อย แล้วให้สังเกตว่าท้องของเราที่ปองค่อย ๆ ลดลง (การฝึกเป็นการฝึนธรรมชาติเล็กน้อย เพราะธรรมชาติของคนเราหายใจออกท้องจะปองออก)



3. ให้นักเรียนเปล่งเสียงตามสระตามแบบสากล คือ A (เอ) E (อี) I (ไอ) O (โอ) U (ยู) โดยให้ออกเสียงเป็น ตัวอักษร “ม” คือ เม มี ไม โม มู (ในขั้นตอนนี้ควรใช้ คีย์บอร์ดกดเสียง ลา(A) เพื่อให้นักเรียนเปล่งเสียงออกมาเป็นเสียงเดียวกันทั้งห้อง)

จากนั้นให้นักเรียนฝึกแบบฝึกหัด การหายใจประกอบการขับร้องดังนี้

วิธีการฝึก ให้นักเรียนหายใจเข้า แล้วเปล่งเสียงสระครั้งละ 1 เสียง โดยปล่อยลมหายใจออก โดยนับจังหวะ

ให้ได้ 8 จังหวะ โดยครูผู้สอนกดคีย์บอร์ดที่เสียง ลา(A) และเปิดเครื่องให้จังหวะประกอบจังหวะ

Metronome ที่ความเร็ว 72Bpm ดังนี้

นักเรียนหายใจเข้า แล้วร้องออกเสียง A (เอ).....
นับจังหวะ 1 2 3 4 5 6 7 8

นักเรียนหายใจเข้า แล้วร้องออกเสียง E (อี).....
นับจังหวะ 1 2 3 4 5 6 7 8

นักเรียนหายใจเข้า แล้วร้องออกเสียง I (ไอ).....
นับจังหวะ 1 2 3 4 5 6 7 8

นักเรียนหายใจเข้า แล้วร้องออกเสียง O (โอ).....
นับจังหวะ 1 2 3 4 5 6 7 8

นักเรียนหายใจเข้า แล้วร้องออกเสียง U (ยู).....
นับจังหวะ 1 2 3 4 5 6 7 8

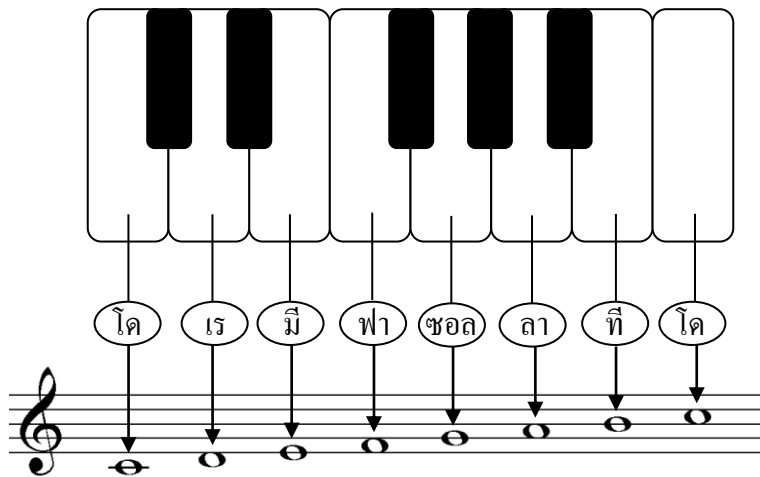
*หมายเหตุ: ครูผู้สอนจำเป็นต้องกดคีย์บอร์ดที่เสียงลา (A) ประกอบการฝึกแบบฝึกหัดของผู้เรียน

เพื่อให้ผู้เรียนเปล่งเสียง ได้ถูกต้องตรงตรงกันทุกคน

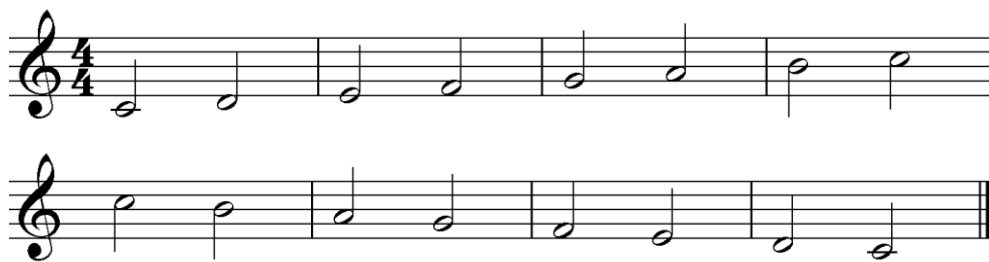


การขับร้องเทียบกับระดับเสียง ในบันไดเสียงซีเมเจอร์ (C Major Scale)

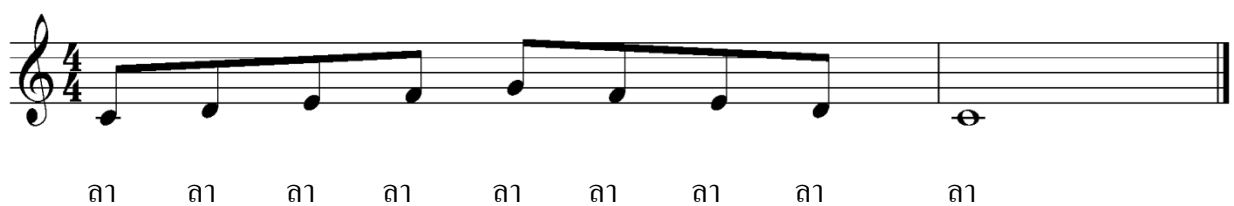
ในการฝึกขับร้องนั้น ผู้เรียนจะต้องทราบถึงการออกเสียงของระดับสูง-ต่ำ ในบันไดเสียง C Major โดยการฝึกการออกเสียงมีความจำเป็นต้องฝึกฝนโดยครูผู้สอนต้องใช้คีย์บอร์ดหรือเปียโน เป็นเครื่องดนตรีที่ใช้ในการเทียบเสียงร้องให้กับผู้เรียน ดังภาพต่อไปนี้



ภาพที่ 1.3 แสดงการเทียบระดับเสียงที่ใช้ฝึกขับร้องในบันไดเสียง C Major ด้วย คีย์บอร์ดหรือเปียโน
วิธีการฝึก ให้นักเรียนเปล่งเสียงร้องตามเสียงคีย์บอร์ดหรือเปียโน โดยออกเสียงให้มีความยาว 2 จังหวะ ต่อ 1 ตัวโน้ตที่ความเร็ว 68Bpm แล้วค่อยๆเพิ่มความเร็วขึ้นเป็น 72 Bpm, 78Bpm, 84Bpm, 94Bpm และ 100Bpm ตามลำดับ ดังนี้



การฝึกเพิ่มเติม ก่อนการฝึกขับร้องเพลงในแต่ละชั่วโมงเรียนให้ผู้เรียนฝึกวอลุ่มเสียงและลม โดยร้องเสียงโน้ต 5 เสียงขึ้น-ลงตามลำดับคือ โด-เร-มี-ฟา-โซ-ฟา-มี-เร-โด แต่ให้ผู้เรียนเปล่งเสียง"ลา"แทนเสียงโน้ต ดังนี้





*หากครูผู้สอนต้องการฝึกร้องเพลงให้กับผู้เรียนในขั้นที่สูงขึ้น สามารถนำแบบฝึกนี้ใช้ในการวอลุ่มเสียงก่อนการฝึกขับร้อง แล้วค่อยๆเปลี่ยนคีย์โดเพิ่มขึ้นทีละครึ่งเสียง เช่นจาก CMajor เป็น C#Major แล้ว DMajor ตามลำดับ

การฝึกขับร้องทำนองเพลง

ในขั้นตอนของการฝึกขับร้องทำนองเพลงนั้น จะเป็นการนำความรู้ในหน่วยการเรียนรู้ที่ 1 และหน่วยการเรียนรู้ที่ 2 มาใช้ร่วมกัน โดยมีวิธีการดังนี้

1. ให้ผู้เรียนวิเคราะห์จังหวะความสั้น-ยาว ของตัวโน้ตแต่ละตัว
2. ให้ผู้เรียนวิเคราะห์ระดับเสียงความสูง-ต่ำของตัวโน้ตแต่ละตัว
3. ให้ผู้เรียนขับร้องโน้ตแบบโทนิค ซอล – ฟา โดยเทียบระดับเสียงของบทเพลงด้วยคีย์บอร์ดหรือเปียโน

4. ให้ผู้เรียนขับร้องเนื้อเพลงให้ตรงตามโน้ต(ครูผู้สอนบรรเลงเปียโนประกอบ ตามเสียงเพื่อตรวจสอบความถูกต้อง)

แบบฝึกหัดที่ 1.1 การขับร้องบทเพลงสากล

คำชี้แจง 1. ให้นักเรียนเขียนจังหวะในแต่ละห้องเพลงให้ครบ

2. ให้นักเรียนเขียนระดับเสียงโน้ตแต่ละตัวโน้ตแบบโทนิค ซอล – ฟา
3. ให้นักเรียนขับร้องโน้ตแบบโทนิค ซอล – ฟาโดยเทียบระดับเสียงของบทเพลงด้วยคีย์บอร์ด
4. ให้นักเรียนขับร้องเนื้อเพลงให้ตรงตามโน้ต

แมงมุมลาย

ตัวอย่าง

1	2	3	4
---	---	---	---



แบบทดสอบตอนที่ 1
การขับร้องเบื้องต้น

คำชี้แจง ให้นักเรียนขับร้องบทเพลงต่อไปนี้ โดยครูผู้สอนกดลิ้มคีย์บอร์ดประกอบการขับร้องของนักเรียน

Are You Sleeping

Are you sleep - ing? Are you sleep - ing? Bro - ther John.
Bro - ther John. Mor - ning bells are ring - ing.
Mor - ning bells are ring - ing. Ding ding dong. Ding ding dong.



เกณฑ์การประเมินแบบทดสอบตอนที่ 1

คะแนน	เกณฑ์การประเมิน
10	ปฏิบัติจบเพลงได้ถูกต้อง ไม่ผิดพลาด ถูกต้อง 100 เปอร์เซ็นต์ ของบทเพลง
9	ปฏิบัติผิดพลาดไม่จบเพลง ปฏิบัติได้ มากกว่า 90 เปอร์เซ็นต์ แต่ไม่ถึง 100 เปอร์เซ็นต์ ของบทเพลง
8	ปฏิบัติผิดพลาดไม่จบเพลง ปฏิบัติได้ มากกว่า 80 เปอร์เซ็นต์ แต่ไม่ถึง 90 เปอร์เซ็นต์ ของบทเพลง
7	ปฏิบัติผิดพลาดไม่จบเพลง ปฏิบัติได้ มากกว่า 70 เปอร์เซ็นต์ แต่ไม่ถึง 80 เปอร์เซ็นต์ ของบทเพลง
6	ปฏิบัติผิดพลาดไม่จบเพลง ปฏิบัติได้ มากกว่า 60 เปอร์เซ็นต์ แต่ไม่ถึง 70 เปอร์เซ็นต์ ของบทเพลง
5	ปฏิบัติผิดพลาดไม่จบเพลง ปฏิบัติได้ มากกว่า 50 เปอร์เซ็นต์ แต่ไม่ถึง 60 เปอร์เซ็นต์ ของบทเพลง
4	ปฏิบัติผิดพลาดไม่จบเพลง ปฏิบัติได้ มากกว่า 40 เปอร์เซ็นต์ แต่ไม่ถึง 50 เปอร์เซ็นต์ ของบทเพลง
3	ปฏิบัติผิดพลาดไม่จบเพลง ปฏิบัติได้ มากกว่า 30 เปอร์เซ็นต์ แต่ไม่ถึง 40 เปอร์เซ็นต์ ของบทเพลง
2	ปฏิบัติผิดพลาดไม่จบเพลง ปฏิบัติได้ มากกว่า 20 เปอร์เซ็นต์ แต่ไม่ถึง 30 เปอร์เซ็นต์ ของบทเพลง
1	ปฏิบัติผิดพลาดไม่จบเพลง ปฏิบัติได้ มากกว่า 10 เปอร์เซ็นต์ แต่ไม่ถึง 20 เปอร์เซ็นต์ ของบทเพลง
0	ปฏิบัติผิดพลาดไม่จบเพลง ปฏิบัติได้น้อยกว่า 10 เปอร์เซ็นต์ ของบทเพลง



ตอนที่ 2

การบรรเลงเครื่องดนตรีสากล

การบรรเลงเพลงด้วยเครื่องดนตรีสากลนั้น ต้องนำความรู้ที่ได้เรียนมาแล้วในหน่วยการเรียนรู้ที่ 1 และหน่วยการเรียนรู้ที่ 2 ในตอนต้น มาประยุกต์ใช้ร่วมกัน และใช้เครื่องดนตรีในการบรรเลง ซึ่งเครื่องดนตรีที่มีความเหมาะสมกับการเริ่มฝึกหัดบรรเลง คือขลุ่ยรีคอร์เดอร์ เพราะขลุ่ยรีคอร์เดอร์มีขนาดที่พกพาได้สะดวก ราคาไม่แพง และ การดูแลรักษาได้ง่าย นอกจากนี้ขลุ่ยรีคอร์เดอร์ยังเป็นเครื่องดนตรีสำหรับฝึกพื้นฐาน เพื่อการพัฒนาต่อยอดกับการฝึกหัดบรรเลงเครื่องดนตรี เครื่องเป่าประเภทอื่นๆ โดยมีขั้นตอนในการฝึกฝนบรรเลงดังนี้

วิธีการจับขลุ่ยรีคอร์เดอร์

1. ให้นักเรียนวางตำแหน่งนิ้วบนขลุ่ยรีคอร์เดอร์ให้ถูกต้อง และประคองขลุ่ยให้ทำมุมกับลำตัวเป็นมุมประมาณ 45 องศาโดยประมาณ
2. ให้นักเรียนใช้มือซ้ายวางนิ้วอยู่ส่วนบนของขลุ่ยรีคอร์เดอร์ และมือขวาวางนิ้วอยู่ส่วนล่าง
3. นักเรียนวางปากขลุ่ยอยู่ระหว่างริมฝีปากบนและริมฝีปากล่างของนักเรียน แล้วจากนั้นให้เม้ม ริมฝีปากอมปากขลุ่ยเพียงเล็กน้อย
4. ขณะที่นักเรียนเป่าโน้ตทุกเสียงโน้ต ให้พยายามใช้นิ้วมือปิด “ รู ” ของขลุ่ยรีคอร์เดอร์ ให้สนิท แล้วฝึกยกนิ้วขึ้นลงตามการเปลี่ยนแปลงของเสียงโน้ตในระดับเสียงต่างๆ ตามความสูง-ต่ำ ของระดับเสียง โดยไม่เกร็งบริเวณ นิ้วมือที่จับ และท่อนแขน ให้พยายามอย่างระมัดระวังไม่ให้เกิดการกดนิ้วลงบนรูขลุ่ย แน่น/แรงเกินหรือเบาเกินไป
5. ไม่กััดปากขลุ่ยรีคอร์เดอร์ (Mouth piece) ขณะที่เป่า

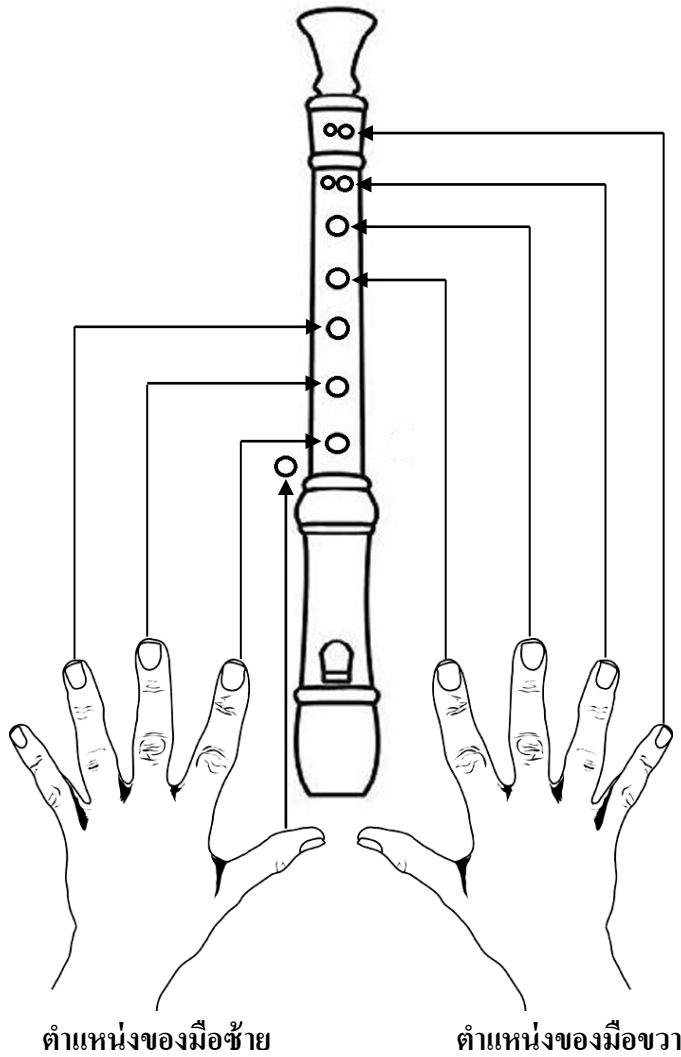


ภาพที่ 2.1 แสดงการจับขลุ่ยรีคอร์เดอร์

และการวางปาก



การวางของนิ้วมือบนตำแหน่งต่างๆ/ประกอบการฝึกเป่าขลุ่ยรีคอร์เดอร์



ภาพที่ 2.2 แสดงตำแหน่งการใช้มือในการเป่าขลุ่ยรีคอร์เดอร์



ทำท่างในการบรรเลงขลุ่ยรีคอร์เดอร์

1 การยืนบรรเลง ให้ผู้เรียนยืนตัวตรง แล้วเท้าแยก ปลายเท้าห่างกันประมาณ 1 ฟุตหรือเท่าความกว้างของช่วงไหล่ตัวเอง ดังตัวอย่างที่แสดงในภาพด้านล่าง

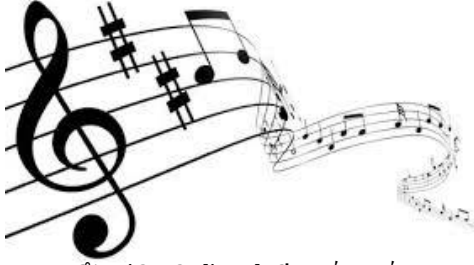


ภาพที่ 2.3 แสดงการบรรเลงขลุ่ยรีคอร์เดอร์ในท่ายืนเป่า

2. การนั่งบรรเลง ให้ผู้เรียนนั่งตัวตรงบนเก้าอี้ไม่พียงพนัก ใจเข้าเก็บสันเท้าเล็กน้อย อย่างผ่อนคลาย ไม่เกร็งส่วนต่างๆในร่างกาย ดังภาพต่อไปนี้



ภาพที่ 2.4 แสดงท่านั่งบรรเลง



การฝึกปฏิบัติเป่าขลุ่ยรีคอร์เดอร์

ในเบื้องต้นการฝึกเป่าขลุ่ยรีคอร์เดอร์ตั้น ผู้เรียนจำเป็นต้อง เริ่มต้นฝึกจากมือซ้ายก่อน คือ เริ่มจาก โน้ตเสียง ที, ลา, ซอล และ โด(สูง) ตามลำดับ จากนั้นให้ฝึกมือขวา คือ เสียง ฟา, มี, เร, และ โด ตามลำดับ เพราะ การฝึกเป่าจากเสียงสูงลงมาหาเสียงต่ำนั้น สามารถฝึกได้ง่ายกว่า การเป่าจากเสียงต่ำขึ้นไปหาเสียงสูง และจะส่งผลให้ผู้เรียนสามารถ ปฏิบัติได้ง่ายขึ้น

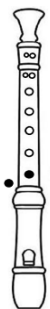
การควบคุมการหายใจในการบรรเลงขลุ่ยรีคอร์เดอร์

การฝึกควบคุมการหายใจเป็นสิ่งสำคัญในการฝึกบรรเลงเครื่องดนตรีประเภทเครื่องเป่า เพราะการหายใจที่ถูกต้องจะส่งผลต่อคุณภาพของเพลงที่บรรเลงออกมา และทำให้ผู้เรียนสามารถ บรรเลงเพลงได้ตรงตามความยาวของเสียงโน้ตที่ต้องการ ซึ่งมีวิธีการฝึกเหมือนกับการฝึกขับร้องเพลงในตอนต้น โดยให้ผู้เรียนฝึกตามขั้นตอนดังนี้

1. ให้ผู้เรียนสูดลมหายใจเข้า แล้วบังคับให้ท้องป่องออกมา โดยใช้มือจับหน้าท้องเพื่อสังเกตว่าท้องป่องออกมาหรือไม่โดยในขั้นตอนนี้ ให้ผู้เรียนหายใจเข้าออก ด้วยความยาวโน้ต 4 จังหวะ
2. ให้ผู้เรียนค่อยๆ ล่อยลมออกช้า ๆ ให้ท้องที่ป่องค่อย ๆ ลดลงทีละนิดด้วยความยาวโน้ต 4 จังหวะ
3. ให้ผู้เรียนเป่าขลุ่ยรีคอร์เดอร์ตามโน้ต ให้ได้ความยาวเสียง และระดับเสียงตรงตามโน้ตที่กำหนดให้ ดังนี้

การฝึกหายใจให้สัมพันธ์กับการบรรเลงขลุ่ยรีคอร์เดอร์ ให้หายใจเข้าให้เต็มปอดด้วยความรวดเร็ว แล้วเป่า 1 ตัวโน้ต โดยปล่อยลมออกช้า ๆ โดยนับจังหวะให้ได้ 8 จังหวะ โดยใช้เครื่องกำหนดจังหวะ Metromone ประกอบที่ความเร็ว 64Bpm ดังนี้

ขั้นที่ 1 ใช้นิ้วชี้ปิดรูที่เสียง ”ที” หัวแม่มือปิดรูด้านล่าง(มือซ้าย)



หายใจเข้า

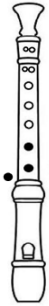


เป่าโน้ต ที.....
 นับจังหวะ 1 2 3 4 5 6 7 8



ขั้นที่ 2 ใช้นิ้วชี้ปิดรูที่เสียง “ที” นิ้วกลางปิดรูเสียง “ลา” และ หัวแม่มือปิดรูด้านล่าง

(มือซ้าย)



หายใจเข้า เป่าโน้ต ลา.....
นิ้วจ้งหะ 1 2 3 4 5 6 7 8

ขั้นที่ 3 ใช้นิ้วชี้ปิดรูเสียง “ที” นิ้วกลางปิดรูเสียง “ลา” นิ้วนางปิดรูเสียง “ซอล” และ หัวแม่มือปิดรู

ด้านล่าง

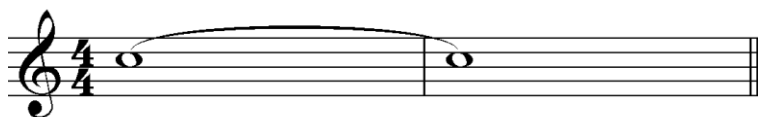
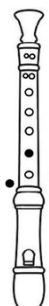
(มือซ้าย)



หายใจเข้า เป่าโน้ต ซอล.....
นิ้วจ้งหะ 1 2 3 4 5 6 7 8

ขั้นที่ 4 ให้ปล่อยนิ้วชี้ออก แล้วนิ้วกลางปิดรูเสียง “ลา” และ หัวแม่มือปิดรูด้านล่าง จะได้เสียง โด สูง

(มือซ้าย)

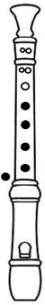


หายใจเข้า เป่าโน้ต โด.....
นิ้วจ้งหะ 1 2 3 4 5 6 7 8



ขั้นที่5 ให้มือซ้ายปิดรูโน้ตทั้งหมดส่วนบนของขลุ่ยตามที่ฝึกมาแล้วใน 4 ชั้นแรก จากนั้นใช้นิ้วชี้

ของมือขวา ปิดโน้ตเสียง"ฟา"ดังภาพ



หายใจเข้า

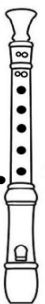


เป่าโน้ต ฟา.....

นับจังหวะ 1 2 3 4 5 6 7 8

ขั้นที่6 ให้มือซ้ายปิดรูโน้ตทั้งหมดส่วนบนของขลุ่ยตามที่ฝึกมาแล้วใน 4 ชั้นแรก จากนั้นใช้นิ้วชี้

ของมือขวา ปิดโน้ตเสียง"ฟา"นิ้วนางปิดรูเสียง"มี"ดังภาพ



หายใจเข้า



เป่าโน้ต มี.....

นับจังหวะ 1 2 3 4 5 6 7 8

ขั้นที่7 ให้มือซ้ายปิดรูโน้ตทั้งหมดส่วนบนของขลุ่ยตามที่ฝึกมาแล้วใน 4 ชั้นแรก จากนั้นใช้นิ้วชี้

ของมือขวา ปิดโน้ตเสียง"ฟา"นิ้วนางปิดรูเสียง"มี"แล้วนิ้วนางปิดรูเสียง"เร"ดังภาพ



หายใจเข้า

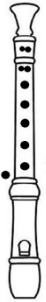


เป่าโน้ต เร.....

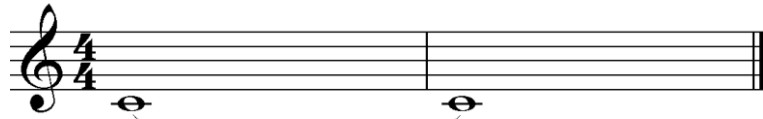
นับจังหวะ 1 2 3 4 5 6 7 8



ขั้นที่ 8 ให้มือซ้ายปิดรู โหนดทั้งหมดส่วนบนของขลุ่ยตามที่ฝึกมาแล้วใน 4 ชั้นแรก จากนั้นใช้นิ้วชี้ของมือขวา ปิดโน้ตเสียง"ฟา" นิ้วนางปิดรูเสียง"มี" นิ้วนางปิดรูเสียง"เร" และนิ้วก้อยปิดรูเสียง"โด" ดังภาพ



หายใจเข้า



เป่าโน้ต โด.....

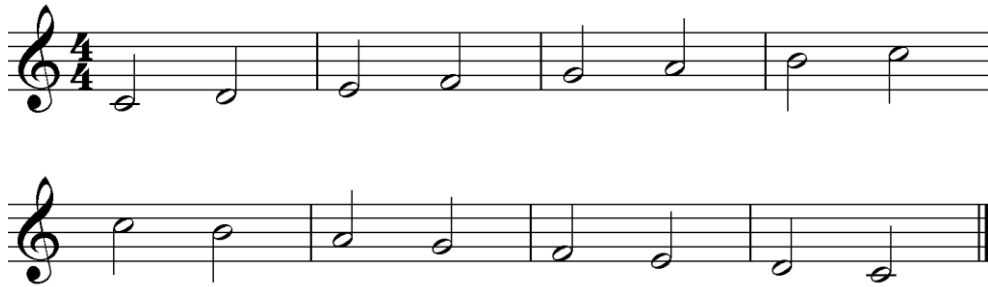
นับจังหวะ 1 2 3 4 5 6 7 8

*หมายเหตุ: ในการฝึกเป่าเสียง "เร" และ "โด" ในขั้นตอนที่ 7 และขั้นตอนที่ 8 ผู้เรียนควรต้องใช้ความพยายามในการฝึกฝนค่อนข้างมาก อันเนื่องมาจากเสียง "เร" และ "โด" มีรูที่ต้องปิด นิ้วละ สองรู ดังนั้นผู้เรียนต้องปิดรูนิ้วให้สนิททั้งหมดเพื่อให้ได้เสียงที่มีความถูกต้องตรงตามโน้ตเพลง



การฝึกเป่าขลุ่ยรีคอร์เดอร์บันไดเสียง C Major

วิธีการฝึก ให้ผู้เรียนฝึกเป่าขลุ่ยรีคอร์เดอร์ โดยเป่าให้เสียงมีความยาว 2 จังหวะ ต่อ 1 ตัวโน้ต โดยครูผู้สอนใช้เครื่องกำกับจังหวะMetronome ที่ความเร็ว 68Bpm ดังนี้



การฝึกบรรเลงบทเพลงด้วยเครื่องดนตรีสากล

การฝึกบรรเลงเพลงด้วยเครื่องดนตรีสากลนั้น เป็นการนำความรู้ที่ได้รับจากการเรียนในหน่วยการเรียนรู้ที่ 1, และ 2 ที่เรียนมาแล้ว มาประยุกต์ใช้ร่วมกัน ด้วยวิธีการดังนี้

- 3.1 ให้ผู้เรียนวิเคราะห์จังหวะความสั้น-ยาวของตัวโน้ตแต่ละตัว
- 3.2 ให้วิเคราะห์ระดับเสียงความสูง-ต่ำของตัวโน้ตแต่ละตัว
- 3.3 ให้ผู้เรียนขับร้องโน้ตแบบ โทนิค ซอล – ฟา ประกอบกับเสียงคีย์บอร์ดหรือเปียโน

เพื่อให้ผู้เรียนรู้ทำนองของเพลง

- 3.4 ให้ผู้เรียนฝึกบรรเลงเครื่องดนตรีให้ตรงตามโน้ตดนตรีในบทเพลงที่ครูกำหนด ประกอบกับการให้จังหวะจากเครื่องกำหนดจังหวะMetronome ที่ความเร็ว 64-68Bpm



แบบฝึกหัดที่ 2.1 บรรเลงเพลงด้วยเครื่องดนตรี

1. ให้นักเรียนเขียนจังหวะในแต่ละห้องเพลง
2. ให้นักเรียนเขียนระดับเสียงแต่ละตัวโน้ตแบบโทนิค ซอล – ฟา
3. ให้นักเรียนขับร้องโน้ตแบบโทนิค ซอล – ฟา เพื่อทำความเข้าใจจากทำนองเพลง
4. นักเรียนบรรเลงเครื่องดนตรีให้ตรงตามโน้ตดนตรี

เพลงที่1

All Through

German lullaby

เพลงที่2

Old MacDonald Had A Farm



การดูแลรักษาเครื่องดนตรี ขลุ่ยรีคอร์เดอร์

1. ถอดขลุ่ยรีคอร์เดอร์ออกเป็น 3 ส่วน โดยค่อย ๆ หมุนตรงข้อต่อให้ตัวขลุ่ยแยกออกจากกัน
2. จากนั้นให้นำ ขลุ่ยรีคอร์เดอร์ ล้างด้วยน้ำสะอาดหรือน้ำอุ่นที่ผสมสบู่อ่อน ๆ แล้วล้างด้วยน้ำสะอาดอีกครั้งให้สะอาด

3. ใช้ผ้านุ่มเช็ดน้ำให้แห้ง
4. ทาวาสลีน (Vaseline) ที่บริเวณข้อต่อต่าง ๆ เพื่อให้ง่ายในการประกอบ และลดการสึกหรอ
5. สูดทำยให้เก็บขลุ่ยรีคอร์เดอร์ ใส่ซองเพื่อป้องกันฝุ่นละออง

* หมายเหตุ หากไม่ได้ใช้งานขลุ่ยรีคอร์เดอร์เป็นเวลานาน ควรนำออกมาตรวจสอบและทำความสะอาด



แบบทดสอบตอนที่ 2
การบรรเลงเครื่องดนตรี

คำชี้แจง ให้นักเรียนบรรเลงบทเพลงต่อไปนี้

Jingle Bells

The musical score for 'Jingle Bells' is presented in a single treble clef with a 4/4 time signature. The score consists of six staves of music, with measure numbers 7, 13, 19, 25, and 30 indicated at the beginning of their respective staves. The melody is simple and rhythmic, characteristic of the traditional song. The final staff ends with a double bar line.



เกณฑ์การประเมินแบบทดสอบตอนที่ 2

คะแนน	เกณฑ์การประเมิน
10	ปฏิบัติจบเพลงได้ถูกต้อง ไม่ผิดพลาด ถูกต้อง 100 เปอร์เซ็นต์ ของบทเพลง
9	ปฏิบัติผิดพลาดไม่จบเพลง ปฏิบัติได้ มากกว่า 90 เปอร์เซ็นต์ แต่ไม่ถึง 100 เปอร์เซ็นต์ ของบทเพลง
8	ปฏิบัติผิดพลาดไม่จบเพลง ปฏิบัติได้ มากกว่า 80 เปอร์เซ็นต์ แต่ไม่ถึง 90 เปอร์เซ็นต์ ของบทเพลง
7	ปฏิบัติผิดพลาดไม่จบเพลง ปฏิบัติได้ มากกว่า 70 เปอร์เซ็นต์ แต่ไม่ถึง 80 เปอร์เซ็นต์ ของบทเพลง
6	ปฏิบัติผิดพลาดไม่จบเพลง ปฏิบัติได้ มากกว่า 60 เปอร์เซ็นต์ แต่ไม่ถึง 70 เปอร์เซ็นต์ ของบทเพลง
5	ปฏิบัติผิดพลาดไม่จบเพลง ปฏิบัติได้ มากกว่า 50 เปอร์เซ็นต์ แต่ไม่ถึง 60 เปอร์เซ็นต์ ของบทเพลง
4	ปฏิบัติผิดพลาดไม่จบเพลง ปฏิบัติได้ มากกว่า 40 เปอร์เซ็นต์ แต่ไม่ถึง 50 เปอร์เซ็นต์ ของบทเพลง
3	ปฏิบัติผิดพลาดไม่จบเพลง ปฏิบัติได้ มากกว่า 30 เปอร์เซ็นต์ แต่ไม่ถึง 40 เปอร์เซ็นต์ ของบทเพลง
2	ปฏิบัติผิดพลาดไม่จบเพลง ปฏิบัติได้ มากกว่า 20 เปอร์เซ็นต์ แต่ไม่ถึง 30 เปอร์เซ็นต์ ของบทเพลง
1	ปฏิบัติผิดพลาดไม่จบเพลง ปฏิบัติได้ มากกว่า 10 เปอร์เซ็นต์ แต่ไม่ถึง 20 เปอร์เซ็นต์ ของบทเพลง
0	ปฏิบัติผิดพลาดไม่จบเพลง ปฏิบัติได้น้อยกว่า 10 เปอร์เซ็นต์ ของบทเพลง



แบบทดสอบหลังเรียน

หน่วยการเรียนรู้ที่ 2 การขับร้องและการบรรเลงเพลงสากล รายวิชา ศ 20201

พื้นฐานดนตรีสากล สำหรับนักเรียนชั้นมัธยมศึกษาปีที่ 1

คำชี้แจง 1. บทเพลงทดสอบมี 1 บทเพลง

2. ให้ครูผู้สอน (ผู้ประเมิน) กำหนดจังหวะโดยใช้เครื่องกำหนดจังหวะ Metronome
3. ให้นักเรียน (ผู้ถูกประเมิน) ปฏิบัติโดยการขับร้อง
4. ให้นักเรียน (ผู้ถูกประเมิน) ปฏิบัติโดยการบรรเลงด้วยเครื่องดนตรี

We wish you a merry christmas



We wish you a mer-ry christ-mas We wish you a mer-ry christ-mas We

6



wish you a mer-ry christ-mas and a hap-py new year. Good ti-dings to

11



you where-ev-er you are. Good ti-dings for christ-mas and a

16



hap-py new year. We wish you a mer-ry christ-mas We wish you a mer-ry

21



christ-mas We wish you a mer-ry christ-mas and a hap-py new year.